

I.gimnazija v Celju
Kajuhova 2
3000 Celje

TURIZEM NA CELJSKI KOČI

Avtorici:

Tamara Danijel, 3. b
Anja Rožanc, 3. b

Mentorici:

Tanja Tušek, prof. geo. in fil.
Tamara Kolarič, prof. zgo. in geo.

Mestna občina Celje, Mladi za Celje

Celje, 2008

ZAHVALA

Zahvaljujemo se vsem, ki so na kakršenkoli način prispevali k našemu projektu.

Posebna zahvala gre mentoricama prof. Tamari Kolarič in prof. Tanji Tušek, za vse nasvete ob nastajanju raziskovalne naloge, za vzpodbudo in skrb, da je naše delo potekalo nemoteno.

Hvaležni smo tudi županu Mestne občine Celje, gospodu Bojanu Šrotu, ki nam je prisluhnil in organiziral nadaljnjo pomoč pri uresničevanju naših zamisli.

Zahvala gre Nini Skale, ki nam je pod vodstvom Hotela Celjska kočica strokovno pomagala.

Vsem skupaj iskrena hvala.

POVZETEK

Vedno znova se srečujemo s spoznanjem, da veliko ljudi še ne pozna lepote naše pokrajine. V naši nalogi predstavljamo turistično območje Celjske koče, ki ponuja aktivnosti predvsem v zimskem času, mi pa bi radi prispevali k razvoju celoletnega turizma. Osredotočili smo se na delno urejeno gozdno učno pot na območju Celjske koče, deset kilometrov stran od Celja, ki bi jo popestrili s postavitvijo lesenih tematskih hišic. Naša ciljna skupina so predvsem osnovnošolci in družine z mlajšimi otroci.

V raziskovalni nalogi smo predstavili že obstoječo turistično ponudbo in infrastrukturo Celjske koče in možnosti za nadaljnji razvoj. Opravili smo anketo med dijaki I. gimnazije v Celju. Z izvedeno anketo smo pridobili informacije o priljubljenosti Celjske koče med mladimi in rezultate primerjali z anketo, ki je bila izvedena med obiskovalci Celjske koče. Med anketama smo opazili manjša odstopanja, vendar se je pokazala želja večine obiskovalcev, tako mlajših kot starejših, po bolj raznoliki turistični ponudbi. Kljub izpopolnjeni turistični infrastrukturi, ki bi obiskovalcem omogočila preživljanje večdnevnik počitnic, na Celjski koči še vedno prevladujejo izletniki. Najbrž je to posledica bližine Celja in slabše prepoznavnosti v širši okolici.

Ključne besede: razvoj celoletnega turizma, gozdna učna pot, tematske hišice, trajnostni razvoj, Celjska koča.

KAZALO VSEBINE

1	UVOD.....	1
1.1	Namen in cilji.....	1
1.2	Uporabljene metodologije pri izdelavi raziskovalne naloge.....	2
2	ZGODOVINA.....	3
3	NARAVNOGEOGRAFSKE ZNAČILNOSTI.....	4
3.1	Geografski položaj.....	4
3.2	Podnebje.....	5
3.3	Rastlinstvo in kamninska sestava.....	5
4.....	DRUŽBENOGEOGRAFSKE ZNAČILNOSTI.....	8
4.1	Turizem.....	8
4.1.1	Smučišče.....	8
4.1.2	Pohodništvo.....	9
4.1.3	Kolesarjenje.....	10
4.1.4	Hotel.....	10
4.1.5	Gozdna učna pot.....	10
4.2	Prometna dostopnost.....	12
5	RAZISKOVALNI DEL NALOGE.....	13
5.1	Anketa 1	13
5.2	Rezultati ankete 1.....	21
5.3	Anketa 2	21
5.4	Povzetek in analiza 2	29
5.5	Primerjava rezultatov obeh anket	30
6	OBLIKOVANJE TURISTIČNEGA PROIZVODA (RAZVIJANJE IDEJE).....	31
6.1	Hišice ob gozdni učni poti.....	32
6.1.1	Opis in načrt hišice.....	32
6.1.1.1	Kulinarična hišica.....	34

6.1.1.2 Ornitološka hišica.....	35
6.1.1.3 Ustvarjalna hišica.....	36
6.2 Umestitev predstavljene ideje v sedanji prostor in čas.....	37
7 ZAKLJUČEK.....	42
8 VIRI IN LITERATURA.....	43

Priloga:

- anketni vprašalnik

1. UVOD

Turizem je v desetletjih po drugi svetovni vojni postal »gospodarstvo vseh gospodarskih dejavnosti«. Razvija se v vsaki državi, mestu in vasi in prebivalstvu omogoča prihodnost. Za njegov razvoj ni pomembna le destinacija, ampak tudi usmeritev v ustrezen razvoj turizma, kar pa pridobimo z analizo okolja. Šele po podrobni analizi naše turistične destinacije lahko opredelimo naše cilje in razvijemo turizem.

Celjska koča, ki jo obravnavamo v našem projektu, se je v zadnjih letih spremenila iz izletniške v počitniško destinacijo. Je priljubljena točka vseh Celjanov z okolico, saj v okviru svoje turistične ponudbe ponuja pohodništvo, kolesarjenje, wellness in smučanje.

Na Celjski koči se razvija predvsem zimski turizem. Zaradi odlične lege v bližini Celja smo mnenja, da bi se turizem na Celjski koči lahko razvijal skozi vse leto. Gozdno ekosistem nudi idealno podlago za razvoj turizma, ki bo trajnostno in sonaravno naravnano. Večje število turistov na Celjski koči pa bi lahko tudi pozitivno vplivalo na nadaljnji turistični razvoj celotne občine Celje.

1.1. NAMEN IN CILJI

Glavni namen našega projekta je razvoj turistične ponudbe Celjske koče. Razvili smo jo na osnovi naravnogeografskih danosti pokrajine, že uveljavljene turistične ponudbe in želja ljudi. Odločili smo se predvsem za razvoj turizma v poletnih mesecih, ko je Celjska koča manj obiskana. S postavitvijo treh hišic ob gozdni učni poti bi radi Celjsko kočo približali osnovnošolskim otrokom in družinam. Otroci bi tako skupaj s starši ali učitelji spoznavali okolje v katerem živimo in ga tudi pomagali ohraniti za naslednje generacije.

Območje Celjske koče ima zaradi svoje lege zanimive naravne možnosti za razvoj rekreacije in turizma v gozdnem prostoru; zato je razumljivo, da se temu prostoru ni mogel izogniti dosedanji turistični razvoj. Večanje prostega časa, zvišan življenjski standard, povečana mobilnost, kakor tudi vse bolj neprimerno urbanizirano okolje imajo za posledico rastoče potrebe in zahteve po prostoru v prosti in privlačni naravi.

Gozdarstvo in turizem imata številne skupne dejavnike. Tako obe panogi koristita naravne vire in jih morata tudi trajno varovati, vzdrževati in krepiti na osnovi naravnih danosti in družbeno ekonomskih možnosti. Na istem prostoru morata upoštevati številne interese in zagotoviti sočasno usklajeno rabo gozdnega prostora.

Gozd je vse bolj iskan prostor za rekreacijo turistov. Množičnega turizma gozd ne bo prenesel, čeprav se gozd turizmu ne bo mogel izogniti. Gozd je v primeru s turizmom v podrejenem položaju, čeprav turizmu več daje, kot od njega dobiva.

Torej je naš cilj, da sami prispevamo k temu, da bo območje drevesnih lepot obiskovalcu nudilo obliko rekreacije, sonaravnega izobraževanja in družinskega preživljanja prostega časa, a to le nekaj kilometrov iz Celja in kot dopolnilna dejavnost sedanjemu razvoju turizma.

V času nastajanja raziskovalne naloge smo se na delovnih srečanjih pogovarjali in dogovarjali o zadevah, ki smo jih uresničevali in dopolnjevali. Tako smo pridobili nove ideje, ki so nam bile v pomoč in lajšale ustvarjalnost.

1.2. UPORABLJENE METODOLOGIJE PRI IZDELAVI RAZISKOVALNE NALOGE

Naše raziskovanje je slonelo na skupinskem delu, kjer je vsak posameznik prispeval del sestavljanke v naš končni izdelek.

Naloga temelji na anketi, ki smo jo povzeli iz diplomske naloge Nine Skale (2007). Le-to smo analizirali in spoznanja uporabili v naši nalogi. Skozi sestanke, izmenjavo mnenj ter s sprejemanjem kompromisov smo prišli do končne podobe raziskovalne naloge.

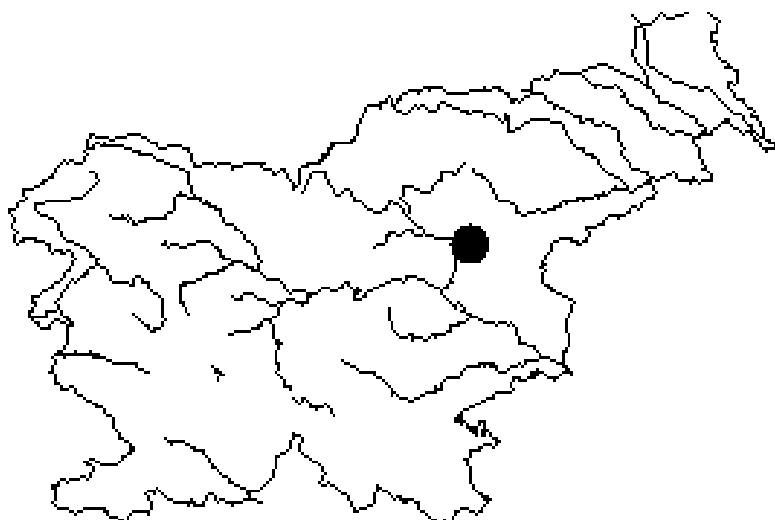
Ogledali smo si območje Celjske koč, še ne dokončno urejeno gozdno učno pot in izvedli fotografiranje terena.

Povezali smo se s predstavniki lokalne oblasti in opravili pogovor z gospodično Nino Skale, predstavnico Hotela Celjska koč, ji predstavili naše ideje ter jo povabili k sodelovanju.

Pri projektu smo uporabili tudi naslednje metode znanstvenega raziskovanja:

- metoda deskripcije (opis destinacije)
- metoda analize (razčlenjevanja)
- projektiranje (izdelava načrta)
- metoda anketiranja (povpraševanja).

Izdelali bomo tudi prospekt o našem projektu, pripravili kulinarične dobrote in multivizijsko predstavitev naših idej.



Slika 1: Lega Celja in Celjske kočé (vir: ARSO)

2. ZGODOVINA

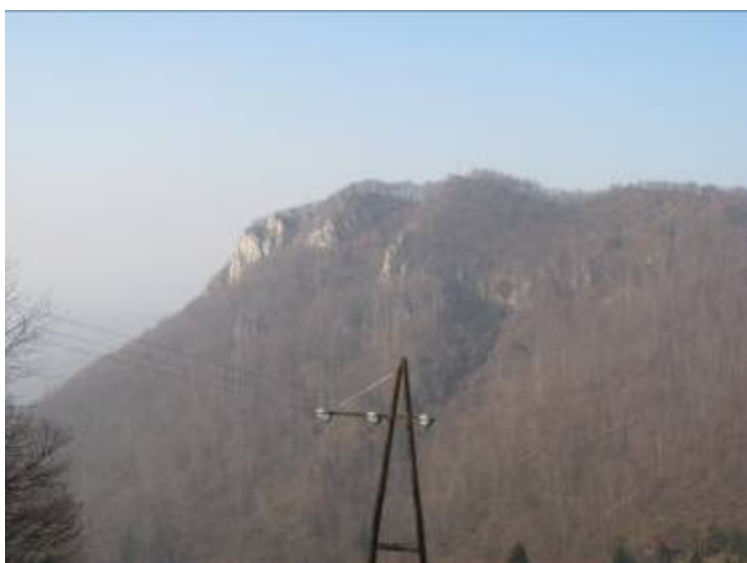
Območje Celjske kočé s Pečovnikom ima dolgoletno turistično športno tradicijo, saj sta smučišče Celjska kočá in planinska postojanka Celjska kočá na 650 m nadmorske višine od davnega leta 1920 pomembni mestni turistični točki, namenjeni rekreaciji v naravnem okolju. Zaradi splošnega pomanjkanja časa postaja pomembna bližina športnih terenov in planinska kočá Celjska kočá je blizu, saj je od mesta oddaljena slabih 10 km. Razvoj turističnega centra in smučišča Celjska kočá je v zadnjih letih pokazal, da si ljudje želimo t.i. butične ponudbe manjših turističnih centrov po dostopnih cenah. Predvsem smučarji so množično obiskovali smučišče in ga petkrat zapored izbrali za naj smučišče v kategoriji malih smučišč v Sloveniji

v letih 2003, 2004, 2005, 2006 in 2007. Povprečno je smučišče Celjska koča obiskalo skoraj 20.000 smučarjev na sezono. Turistična točka Celjska koča je v preteklih letih postala zelo prepoznavna, saj na izlete in smuko množično prihajajo ljudje iz Celja, savinjske regije, prav tako tudi iz posavskih občin, s kozjanskega in nasploh iz cele Slovenije. (<http://www.celjska-koča.si> datum: 24.12.2007)

3. NARAVNOGEOGRAFSKE ZNAČILNOSTI

3.1. Geografski položaj

Celjska koča (650 – 800 m n.v.) z zaledjem je del krajinske celote na južnem obrobju Celjske kotline, ki jo opredeljuje razgiban in hribovit relief. To območje opredeljuje šest vrhov in štiri doline oziroma soteske med njimi. Vrhovi so: Tolsti vrh (834 m), Ramance (781 m), Vipota (532 m), Grmada (718 m), Bavč (692 m) in Srebotnik (700 m). Med Tolstom, Grmado in Vipoto se razprostira dolina Pečovnik s Pečovniškim potokom. Značilno za to območje je ohranjeno naravno okolje ter majhna poseljenost. Nahaja se blizu Celja (8,5 km iz Pečovnika in 12 km iz Štor), z dolino pa je povezana s cestnimi povezavami in označenimi izletniškimi potmi. (<http://www.celjska-koča.si> datum:24.12.2007)



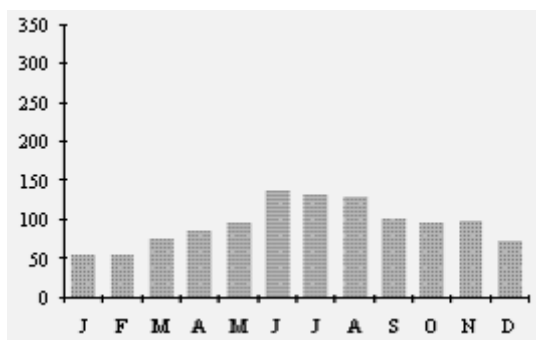
Slika 2: Pogled na Grmado s Celjske koče (T. Tušek)

3.2. Podnebje

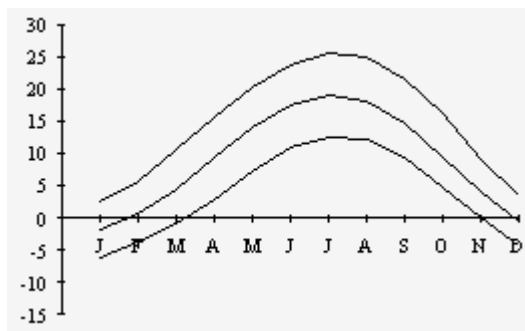
V Celjski kotlini je prehodno podnebje s celinskim vplivom in s prevlado jugozahodnih vetrov. Povprečna letna temperatura je 9°C. Največ padavin je v juniju (127 mm), najmanj pa v marcu (52 mm). V kotlini prihaja tudi do temperaturnega obrata in pojava toplotnega otoka, kar pa z industrijskimi emisijami in emisijami kurišč povzroča močno onesnaženje.

(<http://vss-ce.com/COMENIUS/WWW-COMENIUS2/Comenius%20SLO/serv03.htm>

datum: 7.01.2007)



Graf 1: Padavine v Celju (vir: ARSO)



Graf 2: Temperature v Celju (vir: ARSO)

3.3. Rastlinstvo in kamninska sestava

To območje je sestavljeno predvsem iz apnenca in je pokrito z rjavo prstjo. Rastlinstvo je predvsem gozdnato. V gozdu najdemo drevesa kostanja, lipe, hrasta, gabra, macesna, breze, smreke, bukev in pa tudi duglazije. Najdemo pa tudi številne gobe in travniške rastline:

navadna ivanjščica, navadni gadovec, mnogocvetni salomonov pečat, ripeča zlatica, kukavica, navadni ranjak, črna detelja, travniška kadulja in srednji trpotec.

(Diplomska naloga Nine Skale, 2007, stran 16, 18)



Slika 3: Umetne monokulture smreke (T. Tušek)



Slika 4: Tabla »Čas zrelosti« ob gozdni učni poti (T. Tušek)

Za Območje Celjske koče so značilne umetne smrekove monokulture. Kot povsod po Srednji Evropi in Sloveniji, se je tudi tukaj, delež listavcev, zlasti pred dvema stoletjema, močno zmanjšal. Les listavcev je namreč dolgo predstavljal osnovni energetski vir, ki so ga predelanega v oglje, uporabljali v železarnah in steklarnah. Veliko bukovih gozdov so takrat posekali »na golo« in površine posadili s smreko.

Smrekove monokulture na Celjski koči bo potrebno v prihodnosti spremeniti v naravne mešane gozdove, kar pa bo dolgotrajen proces. Z ohranjanjem in sproščanjem redkih listavcev (npr. bukve in javorja) se razvijajo drevesa, ki bodo s svojimi semeni lahko omogočila naravnejši razvoj mladih gozdov. (Z oglasne deske ob Gozdni učni poti, Zavod za gozdove Slovenije)



Slika 5: Duglazije (T. Tušek)

4. DRUŽBENOGEOGRAFSKE ZNAČILNOSTI

Na območju Celjske kočje se prebivalci ukvarjajo predvsem s kmetijstvom in turizmom.

4.1. TURIZEM

Turistična ponudba na Celjski koči je zelo pestra, saj obiskovalcem ponuja številne aktivnosti: smučanje, pohodništvo, kolesarjenje, sproščanje v wellness centru in hotelu ter uživanje v specialitetah, v njihovi restavraciji.

4.1.1. Smučišče

Smučišče na Celjski koči obsega 4 ha. Urejena je posodobljena vlečna naprava (s kapaciteto 900 smučarjev na uro) in tudi sodoben sistem zasneževanja in razsvetljava. Urejene so tudi tekaške in sankaske proge, pred kratkim pa so dogradili še park za deskanje na snegu in otroški poligon, z 60 m dolgim tekočim trakom. Organizirano imajo tudi smučarsko šolo pod vodstvom podjetja Skinaut storitve s.p., ki nudi več različnih programov. Smučarska šola organizira tudi druge aktivnosti v drugih letnih časih, kot so: razni kampi, tečaji plavanja, plezanje na plezalni steni, paintball, šola jadranja ali gorskega kolesarjenja.



Slika 6: Smučišče na Celjski koči (T. Tušek)



Slika 7: Načrtovani del smučišča (T. Tušek)



4.1.2. Pohodništvo

Celjska kočja je del Posavskega hribovja in zajema številna hribovja, pa tudi doline in soteske med njimi. Celotno območje je označeno z markiranimi planinskimi potmi. Kot del naravne in kulturne dediščine so za vsakega popotnika privlačne soteska Hudičev graben, Grmada nad Pečovnikom s tremi vrhovi, sestoji duglazij, gozdni rezervat Vipota, Trobiševa bukev (stara približno 200 let) in Cerkev Marije Snežne na Svetini.

Slika 8: Marija Snežna na Svetini
(www.kam.si./romarske_cerkve)



Slika 9: Hudičev graben (www2.arnes.si/~oscei1s/4.ucenci/2/)

4. 1. 3. Kolesarjenje

Celjska koča je izhodiščna točka za bolj ali manj zahtevne kolesarske izlete in ture po Kozjanskem gričevju. Na Celjsko kočo je možno prikolesariti: iz Celja mimo Vipote, skozi Štore in mimo Svetine in iz Laškega skozi Jagoče.

4. 1. 4. Hotel



Hotel s tremi zvezdicami se nahaja v zavetju neokrnjenih gozdov. Je sodobno zasnovan in zgrajen na sončni lokaciji s čudovitim razgledom na Savinjsko dolino. V hotelu je 17 dvoposteljnih sob, 2 veliki planinski sobi in 1 apartma. Skupno lahko sprejmejo 74 gostov.

Slika 10: Novo zgrajeni hotel Celjska koča***(T. Tušek)

4. 1. 5. Gozdna učna pot

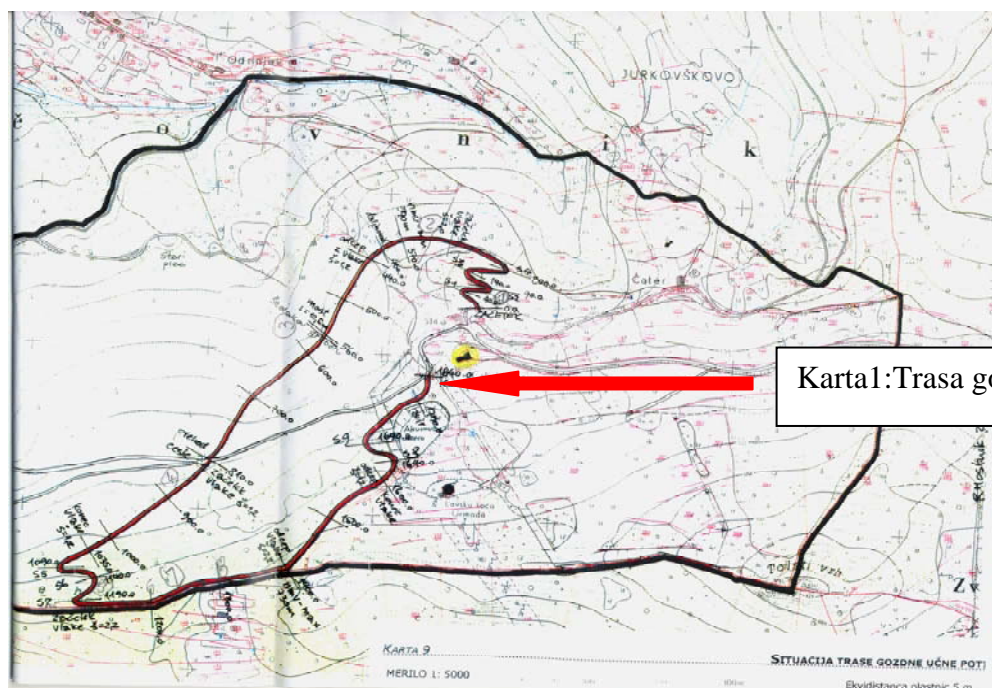
Na območju Celjske kočje je urejena tudi Gozdna učna pot z vstopom ob spodnjem parkirišču ob hotelu.

Po serpentinah skozi gozd, z mogočnimi drevesi kostanja, lipe, hrasta, gabra, macesna, se pot spusti med mlade sestoje breze, prečka slikovit Štelakov graben nato pa se vzpne med smrekove gozdove do grebena. Pod grebenom pa se nam odkrijejo veličastne stare duglazije. Po grebenski poti »Po vrheh«, kjer se nam odpira čudovit razgled na celjsko dolino in na laško stran, se učna pot vije mimo naravnega bukovega gozda in se pri lovski koči po smrekovem gozdu spusti po mehki igličasti podlagi proti planinski koči Celjska koča.

(<http://www.celjska-koča.si> datum: 24.12.2007)



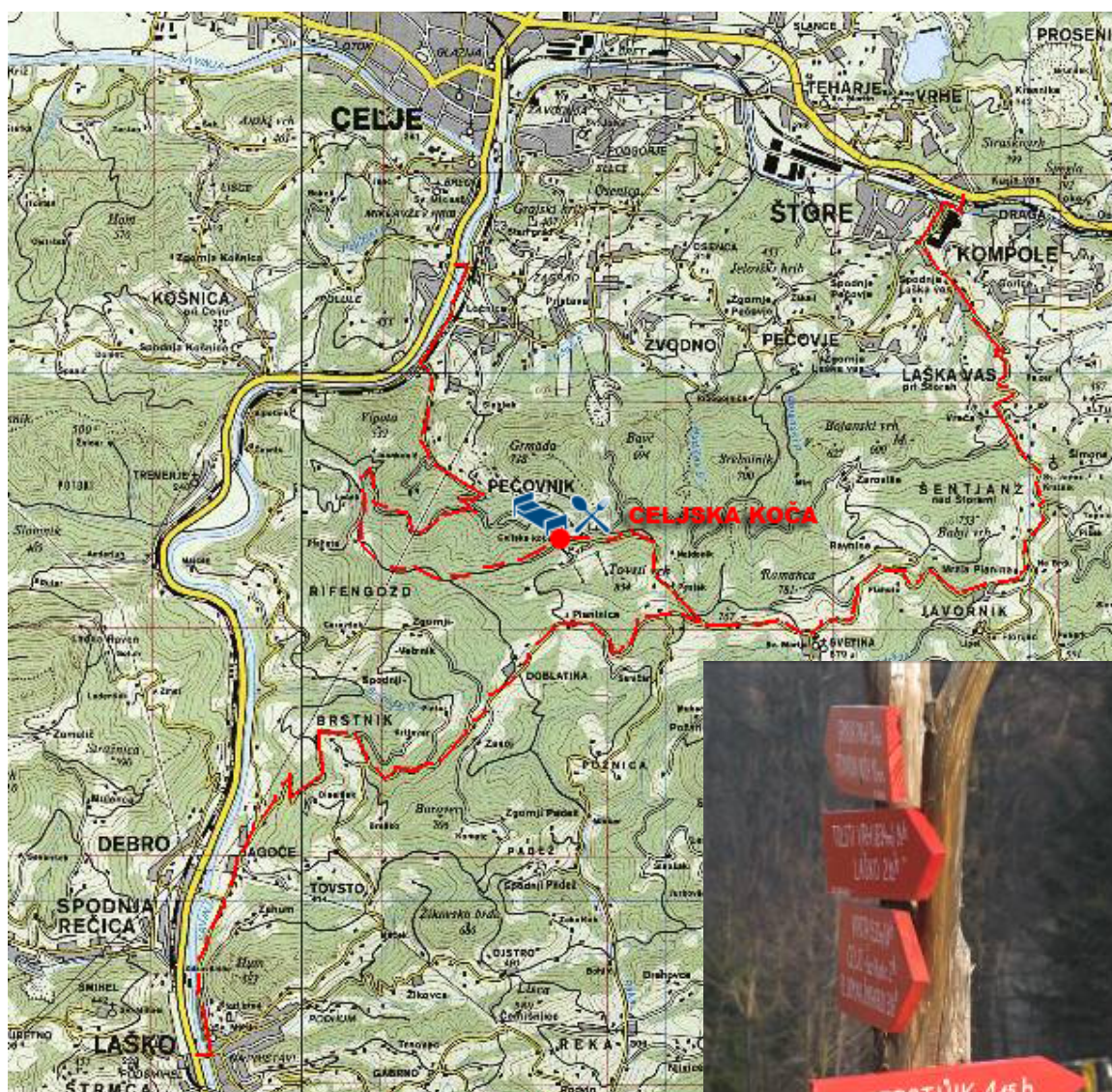
Slika 11a in 11b: Gozdna učna pot (T. Tušek)



Karta 1: Trasa gozdne učne poti

4.2. PROMETNA DOSTOPNOST

Celjska koča je s Celjem povezana z novo asfaltirano cesto, ki vodi skozi naselje Pečovnik. S Svetino pa je zaenkrat povezana še z neasfaltirano cesto, vendar v kratkem načrtujejo tudi asfaltiranje te ceste. Urejena je tudi tretja cestna povezava, ki vodi iz Laškega mimo Jagoč do hotela. Za pohodnike so iz vseh treh strani urejene markirane poti, ki omogočajo marsikateremu okoličanu možnost dnevne rekreacije. Uredili pa so nov vodovodni sistem, pa tudi električno, plinsko, telefonsko in kabelsko napeljavo. Urejeno pa je tudi novo parkirišče, ki sprejme približno 100 osebnih avtomobilov. (Diplomska naloga Nine Skale, 2007, stran 20)



Karta 2: Prometna dostopnost na Celjsko kočo

Slika 12: Smerokazi ob Hotelu Celjska koča (T. Tušek)



5. RAZISKOVALNI DEL NALOGE

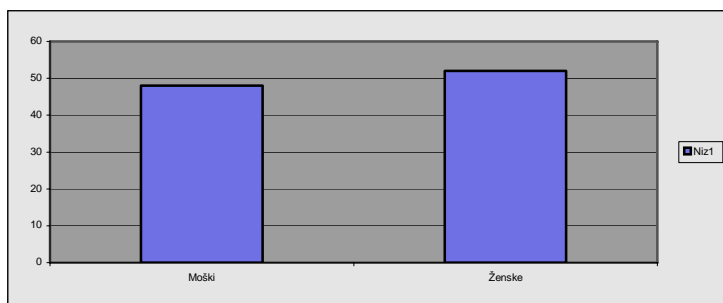
5.1. Anketa 1

Anketa je povzeta po diplomski nalogi Nine Skale: »Možnosti turističnega razvoja Celjske koče (2007)«. Izvedena je bila med obiskovalci Celjske koče. Z anketo je želela (hkrati pa tudi mi) izvedeti zakaj ljudje obiskujejo Celjsko kočo, kako pogosto jo obiskujejo in tudi njihova pričakovanja v prihodnosti.

Obdelanih je bilo 90 pravilno izpolnjenih anket. Anketni vprašalniki izražajo želje in potrebe obiskovalcev, kar je smiselno upoštevati pri nadaljnjem razvoju Celjske koče.

1. vprašanje:

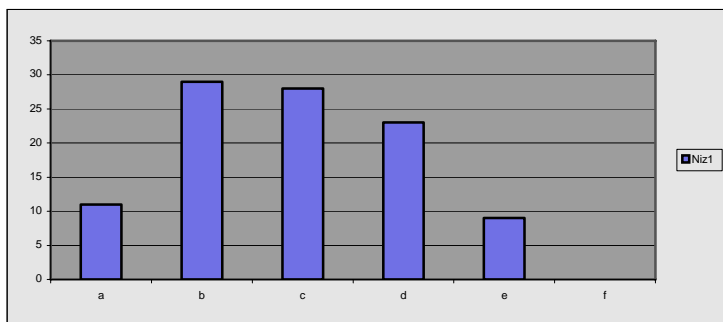
Graf 1: Spol



V anketi je sodelovalo 48 % moških in 52 % žensk.

2. vprašanje:

Graf 2: Starost

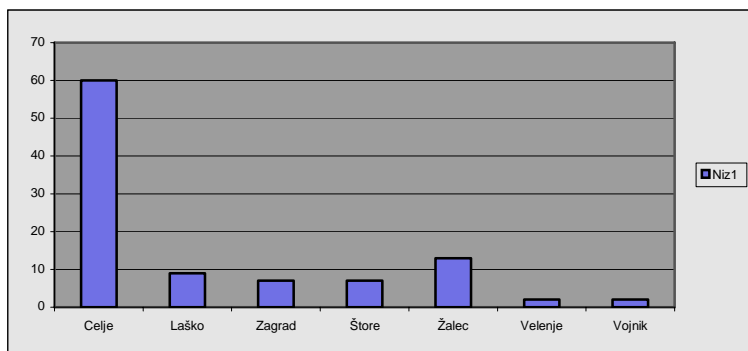


- a) 15 – 25 let
- b) 26 – 35 let
- c) 36 – 45 let
- d) 46 – 55 let
- e) 56 – 65 let
- f) 66 – 75 let

V anketi je sodelovalo 11 % starih med 15 in 25 let, 29 % starih med 26 in 35 let, 28 % starih med 36 in 45 let, 23 % starih med 46 in 55 let ter 9 % starih med 56 in 65 let.

3. vprašanje:

Graf 3: Kraj bivanja

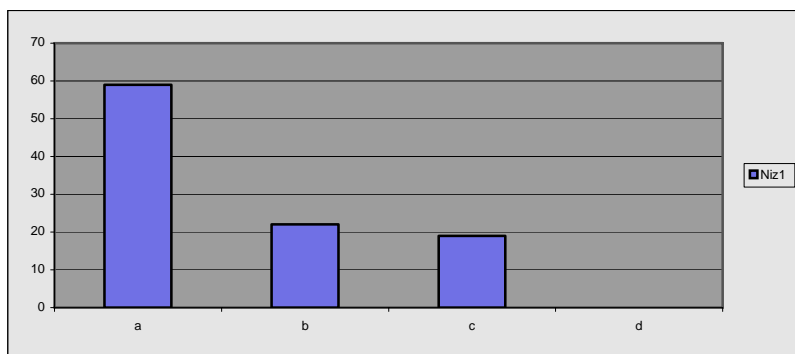


Iz grafa 3 je razvidno, da je kar 60 % anketirancev iz Celja, 13 % iz Žalca, 9 % iz Laškega, drugi pa so obiskovalci iz Štor, Zagrada, Velenja in Vojnika.

Iz grafa lahko sklepamo tudi, da je večina obiskovalcev Celjske kočice iz širše celjske regije, zato si je v prihodnosti treba prizadevati, da bo pritegnila obiskovalce celotne Slovenije in tudi iz tujine.

4. vprašanje:

Graf 4: Kako najpogosteje obiskujete Celjsko kočico?

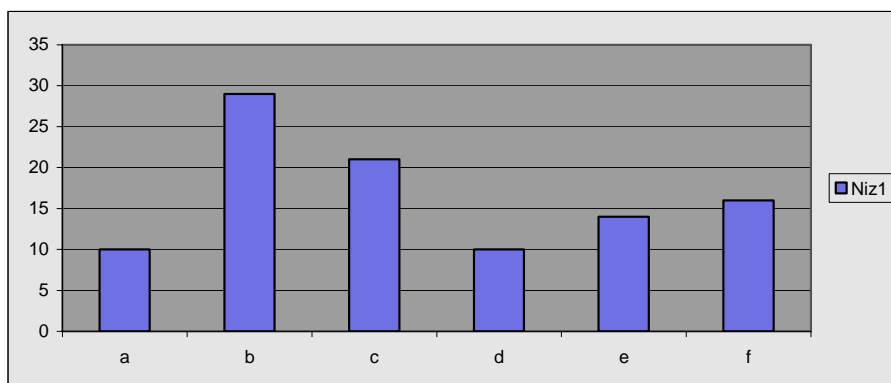


- a) peš
- b) s kolesom
- c) z avtomobilom
- d) drugo

Iz grafa je razvidno, da kar 59 % anketiranih najpogosteje obiskuje Celjsko kočico peš, 22 % s kolesom in 19 % z avtomobilom.

5. vprašanje:

Graf 5: Kako pogosto obiskujete Celjsko kočo?

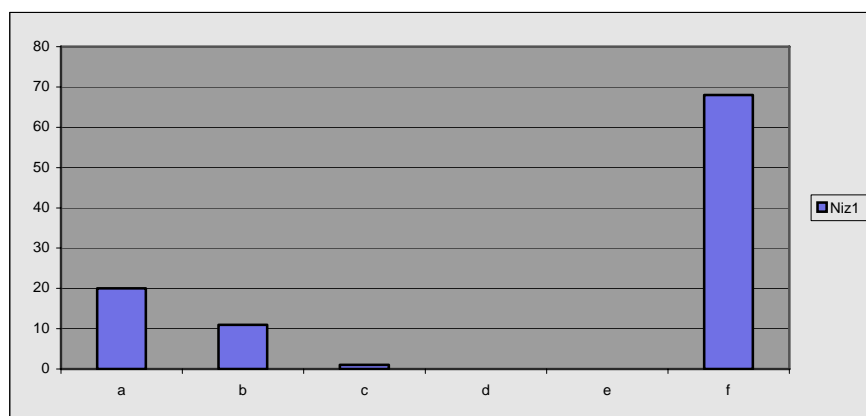


- a) vsak dan
- b) enkrat na teden
- c) 2 – 3 krat na teden
- d) enkrat na mesec
- e) 2 – 3 na mesec
- f) nekajkrat na leto

Iz grafa 5 je razvidno, da 29 % anketirancev obiskuje Celjsko koč enkrat na teden, 21 % 2 – 3 na teden, 16 % nekajkrat na leto, 14 % 2 – 3 na mesec, 10 % enkrat na mesec in 10 % vsak dan.

6. vprašanje:

Graf 6: S kakšnim razlogom obiskujete Celjsko koč?

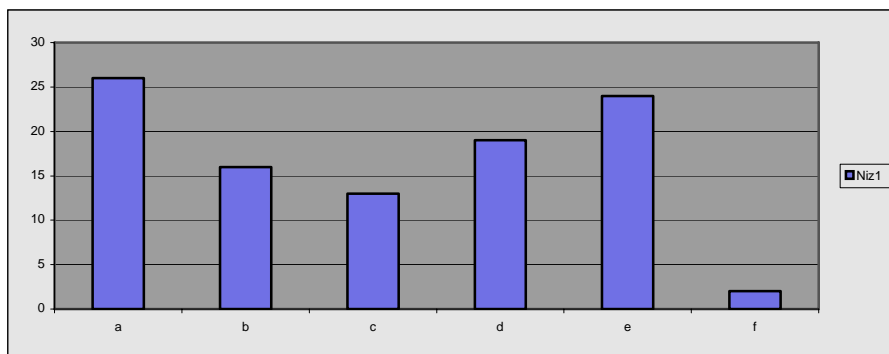


- a) popoldanski izlet
- b) enodnevni izlet
- c) obisk wellness in/ali fitnes centra
- d) 2-dnevne vikend počitnice
- e) 3-dnevne ali daljše počitnice
- f) rekreacija v naravi

Iz grafa 6 je razvidno, da kar 68 % anketirancev obiskuje Celjsko kočo zaradi rekreacije v naravi, 20 % z namenom popoldanskega izleta, 11% z namenom enodnevnega izleta in le 1 % zaradi obiska wellness in/ali fitness centra.

7. vprašanje:

Graf 7: Kaj najbolj vpliva na Vašo odločitev za obisk določenega turističnega kraja?

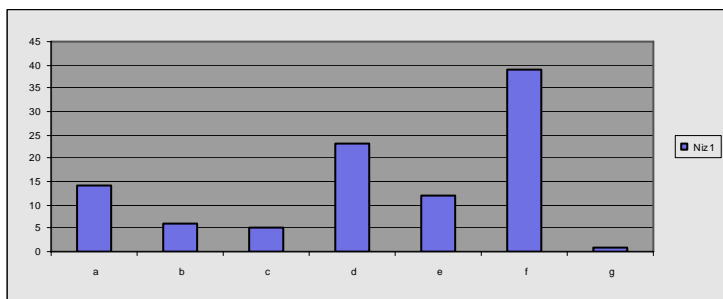


- a) ugodne cene
- b) vsebina ponudbe
- c) kakovost izvedbe storitev
- d) cestne povezave
- e) neokrnjena narava
- f) drugo

Iz grafa 7 je razvidno, da ugodne cene (26 %) in neokrnjena narava (24 %) najbolj vplivajo na odločitev za obisk določenega turističnega kraja, sledijo jim še cestne povezave (19 %), vsebina ponudbe (16 %), kakovost izvedbe storitev (13 %) ter drugo.

8. vprašanje:

Graf 8: Kaj Vam je na Celjski koči najbolj všeč?

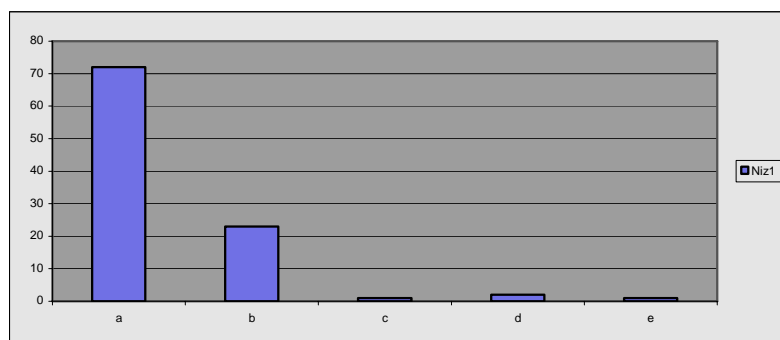


- a) ugodne cene
- b) prijaznost turističnih delavcev
- c) prenočitvene kapacitete
- d) kulinarična ponudba
- e) športno – rekreativna ponudba
- f) neokrnjena narava
- g) drugo

Iz grafa 8 je razvidno, da je anketiranim obiskovalcem na Celjski koči najbolj všeč neokrnjena narava (39 %) in kulinarična ponudba (23 %). Všeč pa so jim tudi ugodne cene (14 %) in športno – rekreativna ponudba (12 %), malo manj pa jim je všeč prijaznost turističnih delavcev (6 %), prenočitvene kapacitete (5 %) in drugo (1 %).

9.vprašanje:

Graf 9: S katerim športom ste se največ ukvarjali, če ste Celjsko kočo obiskali v poletnem času?

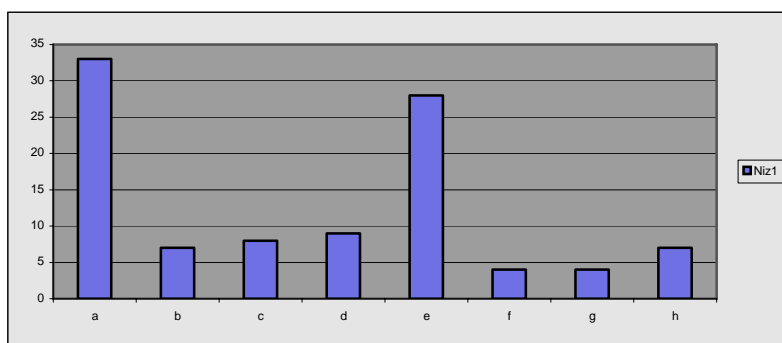


- a) pohodništvo
- b) kolesarjenje
- c) fitness
- d) drugo: z nobenim športom
- e) Celjske koč ne obiskal/a v poletnem času

Iz grafa 9 je razvidno, da se kar 72 % anketiranih obiskovalcev v poletnem času ukvarja s pohodništvom in 23 % s kolesarjenjem, le 1 % pa se jih ukvarja s fitnessom. 2 % se jih ni ukvarjalo z nobenim športom, medtem ko jih pa 1 % Celjske koč ni obiskalo v poletnem času.

10. vprašanje:

Graf 10: S katerim športom ste se največ ukvarjali, če ste Celjsko kočo obiskali v zimskem času?

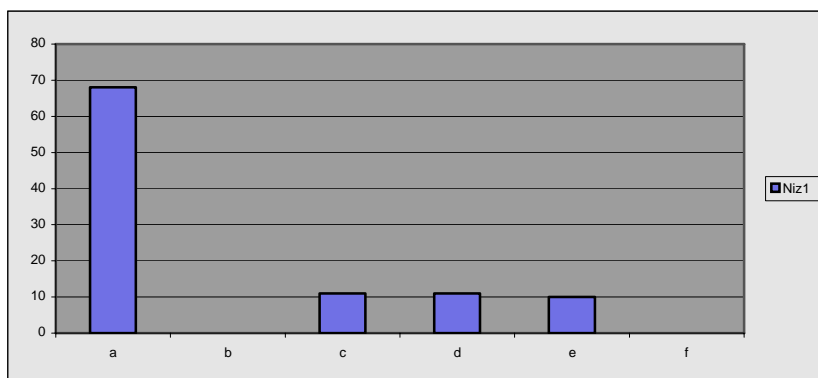


- a) alpsko smučanje
- b) tek na smučeh
- c) deskanje na snegu
- d) sankanje
- e) pohodništvo
- f) fitnes
- g) drugo: z nobenim športom
- h) Celjske koče nisem obiskal/a v zimskem času

Iz grafa 10 je razvidno, da se največ anketiranih obiskovalcev v zimskem času ukvarja s smučanjem (33 %) in s pohodništvom (28 %). Samo 9 % se jih ukvarja s sankanjem, 8 % z deskanjem na snegu in 7% s tekom na smučeh. 4 % se jih ukvarja s fitnesom, 4 % z nobenim športom, 7 % pa Celjske koče ni obiskalo v zimskem času.

11. vprašanje:

Graf 11: Kaj je po Vašem mnenju glavna prednost Celjske koče?

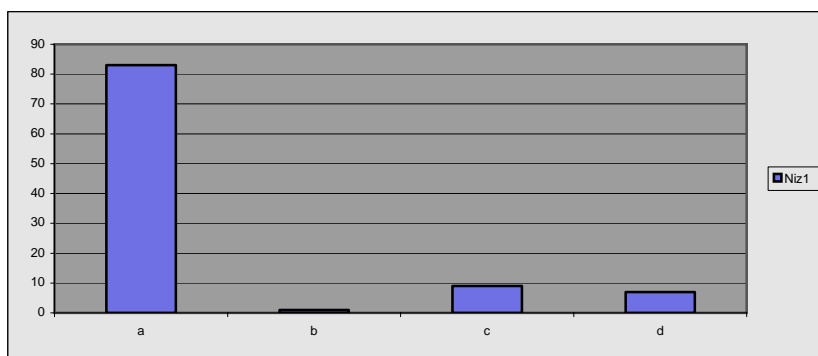


- a) lokacija (bližina Celja)
- b) turistična ponudba
- c) prenočitvene kapacitete
- d) kulinarična ponudba
- e) neokrnjena narava
- f) drugo

Iz grafa 11 je razvidno, da večina anketirancev meni, da je glavna prednost Celjske kočje lokacija (68 %). 11 % jih meni, da so glavna prednost prenočitvene kapacitete, 11 % kulinarična ponudba in 10 % neokrnjena narava. Ker za glavno prednost Celjske kočje nihče ni izbral turistične ponudbe, lahko sklepamo, da je treba v prihodnosti več delati na razvoju in oblikovanju turistične ponudbe, ki bo bolj zanimiva in bo pritegnila več obiskovalcev.

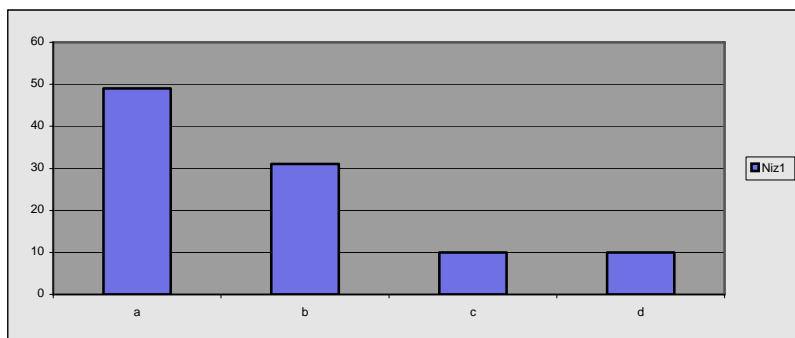
12. vprašanje:

Graf 12: Kaj je po Vašem mnenju glavna slabost Celjske kočje?



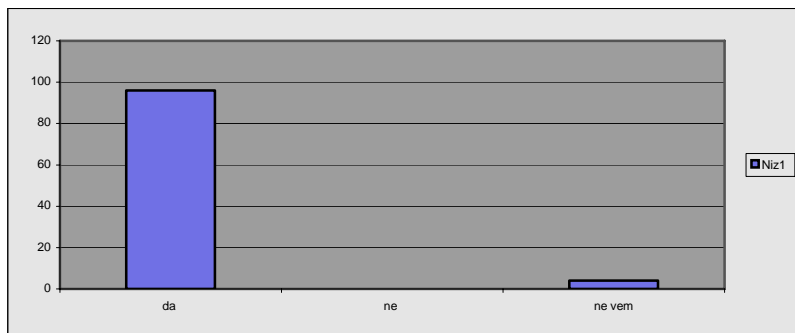
- a) premalo pestra turistična ponudba
- b) nezadovoljive prenočitvene kapacitete
- c) premalo pestra kulinarična ponudba
- d) drugo

Iz grafa 12 je razvidno, da kar 83 % anketiranih obiskovalcev meni, da je glavna slabost Celjske kočje premalo pestra turistična ponudba. Le 9 % jih meni, da je glavna slabost premalo pestra kulinarična ponudba, 1% nezadovoljive prenočitvene kapacitete in 7 % drugo.

13. vprašanje:**Graf 13: Česa si še želite na Celjski koči?**

- a) več prireditev
- b) adrenalinski park
- c) daljše smučišče
- d) urejene kolesarske poti

Iz grafa 13 je razvidno, da si 49 % anketirancev želi na Celjski koči še več prireditev, 31 % si jih želi adrenalinski park, 10 % daljše smučišče in preostalih 10 % urejene kolesarske poti.

14. vprašanje:**Graf 14: Se boste še kdaj vrnilo na Celjsko kočo?**

Iz grafa 14 je razvidno, da se bo kar 96 % anketirancev še vrnilo na Celjsko kočo, medtem ko pa 4 % vseh anketirancev še ni odločenih.

5.2. Rezultati ankete 1

Izvedena anketa je pokazala, da je največ obiskovalcev na Celjski koči iz širšega območja celjske regije. Največkrat jo obiščejo kar peš, vedno bolj pa je priljubljeno tudi kolesarjenje na Celjsko koč. Večina anketirancev obišče Celjsko koč zaradi rekreacije v naravi. Ključni dejavniki za obisk določenega turističnega kraja so: ugodne cene, neokrnjena narava in cestne povezave. Večini anketirancev je na Celjski koči najbolj všeč neokrnjena narava. Obiskovalci se v poletnem času največ ukvarjajo s pohodništvom in kolesarjenjem, v zimskem času pa z alpskim smučanjem in pohodništvom. Po mnenju anketiranih obiskovalcev je glavna prednost Celjske koč lokacija, torej bližina Celja, glavna slabost pa je premalo pestra turistična ponudba. Večina si na Celjski koči želi več prireditev in pa adrenalinski park. Bilo bi smiselno, da bi v prihodnosti dopolnili turistično ponudbo in s tem mogoče tudi privabili obiskovalce iz celotne Slovenije, pa tudi iz tujine. Kljub razvoju je pomembno, da ohranjajo neokrnjeno naravo, saj to privablja obiskovalce iz mest, ki v naravi poiščejo mir in sprostitvev.

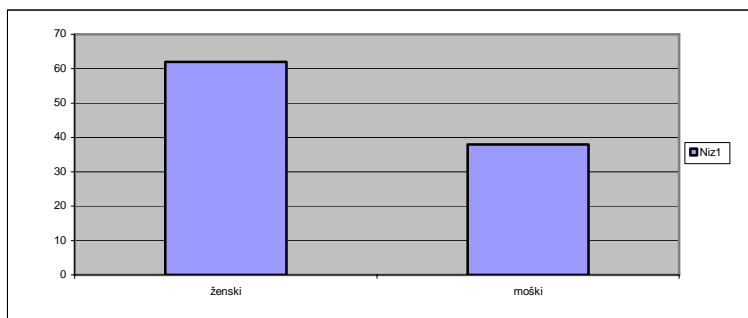
5.3. Anketa 2

Anketa je bila izvedena med dijaki I. gimnazije v Celju, ki obiskujejo Celjsko koč. Z anketo smo želeli izvedeti, zakaj mladi obiskujejo Celjsko koč, kako pogosto in s čim se ukvarjajo. Obdelanih je bilo 68 pravilno izpolnjenih anket. Anketa izraža želje obiskovalcev, zato je smiselno, da bi se na podlagi te ankete nadaljeval tudi razvoj Celjske koč.

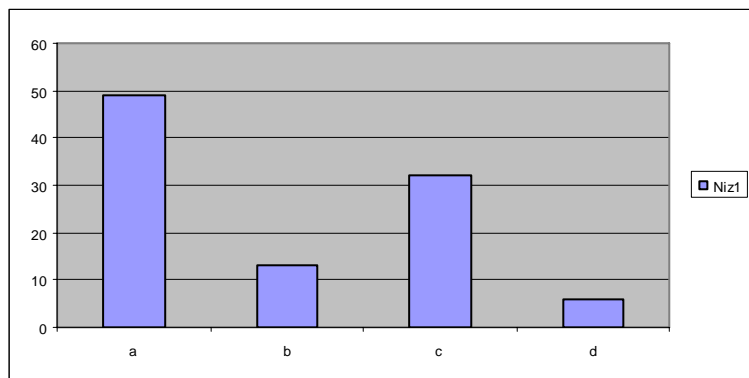
V nadaljevanju so predstavljeni rezultati ankete.

1. vprašanje:

Graf 1: Spol

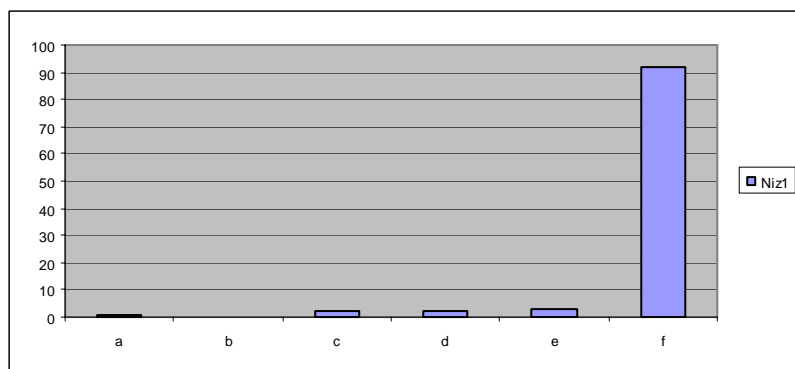


V anketi je sodelovalo 62% žensk in 38% moških.

2.vprašanje:**Graf 2: Kako najpogosteje obiskujete Celjsko kočo?**

- a) peš
- b) s kolesom
- c) z avtomobilom
- d) drugo

Iz grafa je razvidno, da 49% anketirancev najpogosteje obiskuje Celjsko kočo peš, 32% z avtomobilom in 13% s kolesom. Odgovor je iskati v tem, da so to dijaki brez avtomobilov in ki radi preživijo prosti čas v naravi. Veliko se jih pripelje tudi z avtomobilom z družino ali sorodniki.

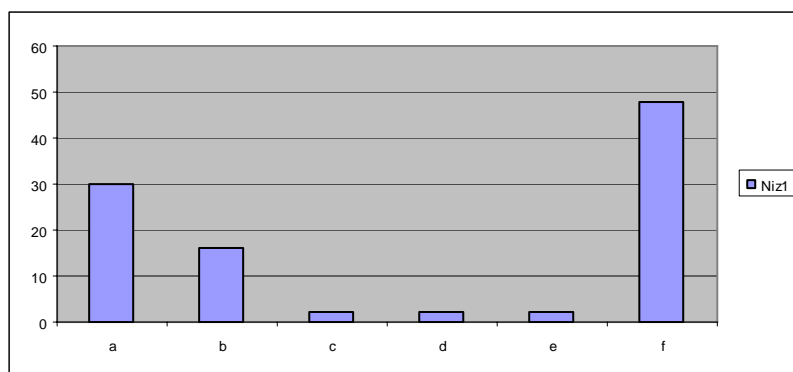
3. vprašanje:**Graf 3: Kako pogosto obiskujete Celjsko kočo?**

- a) vsak dan
- b) 1x na teden
- c) 2-3x na teden
- d) 1x na mesec
- e) 2-3x na mesec
- f) nekajkrat na leto

Iz grafa je razvidno, da največ anketirancev obiše Celjsko kočo nekajkrat na leto. Le malo je tistih, ki jo obišejo pogosteje. Sklepamo, da mladi nimajo toliko prostega časa za pogostejše obiskovanje Celjske koče.

4. vprašanje:

Graf 4: S kakšnim razlogom obiskujete Celjsko kočo?

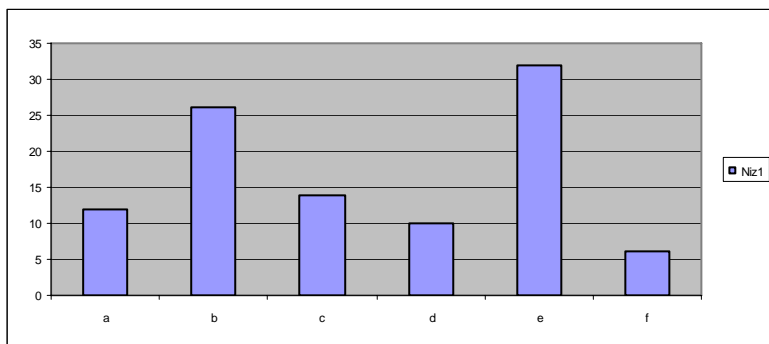


- a) popoldanski izlet
- b) enodnevni izlet
- c) obisk wellness in/ali fitnes centra
- d) 2-dnevne vikend počitnice
- e) 3-dnevne ali daljše počitnice
- f) rekreacija v naravi

Iz grafa je razvidno, da 48% anketirancev obiše Celjsko kočo zaradi rekreacije v naravi, 30% z namenom popoldanskega izleta, 16% z namenom enodnevnega izleta in po 2% za obisk wellness in/ali fitnes centra, 2-dnevne vikend počitnice in 3-dnevne ali daljše počitnice. Večina mladih išče rekreacijo v naravi, predvsem v popoldanskem času. kar se odraža tudi v izvedeni anketi. Zelo malo se jih zanima za daljše počitnice, saj jih privlačijo druge destinacije v tujini.

5. vprašanje:

Graf 5: Kaj najbolj vpliva na Vašo odločitev za obisk določenega turističnega kraja?

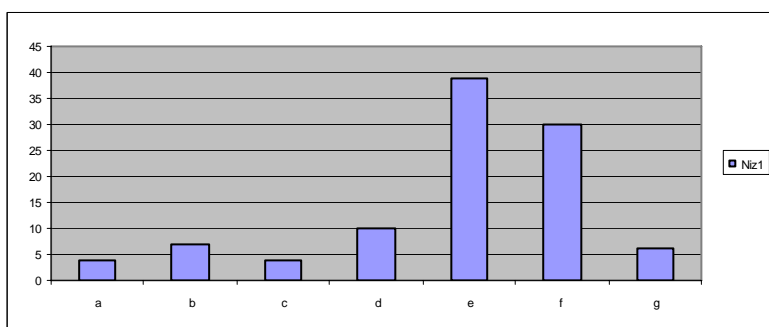


- a) ugodne cene
- b) vsebina ponudbe
- c) kakovost izvedbe storitev
- d) cestne povezave
- e) neokrnjena narava
- f) drugo

Graf nam pokaže, da ljudi najbolj prepričata neokrnjena narava (32%) in vsebina ponudbe (26%). Sledijo jima: kakovost izvedbe storitev (14%), ugodne cene (12%), cestne povezave (10%) in drugo (6%). S tem se odraža pomembnost narave mladim, kjer najdejo počitek in rekreacijo za nekaj ur. Hkrati pa jih zanima tudi vsebina ponudbe, saj želijo spoznavati nove oblike športa in razvedrila. Glede na to, da so anketiranci dijaki, jih cestne povezave ne ovirajo.

6. vprašanje:

Graf 6: Kaj Vam je na Celjski koči najbolj všeč?

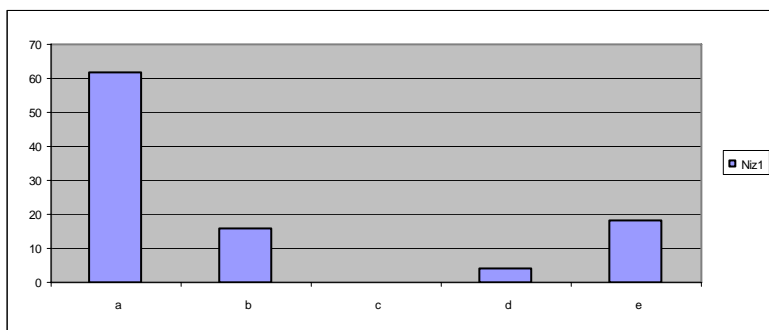


- a) ugodne cene
- b) prijaznost turističnih delavcev
- c) prenočitvene kapacitete
- d) kulinarična ponudba
- e) športno-rekreativna ponudba
- f) neokrnjena narava
- g) drugo

Graf pokaže, da je obiskovalcem na Celjski koči najbolj všeč športno-rekreativna ponudba (39%) in neokrnjena narava (30%). Sledijo pa kulinarična ponudba (10%), prijaznost turističnih delavcev (7%), drugo (6%), ugodne cene (4%) in prenočitvene kapacitete. Razvidno je, da je anketirancem najbolj všeč njihova ponudba športnih aktivnosti ter neokrnjena narava.

7. vprašanje:

Graf 7: S katerim športom ste se največ ukvarjali, če ste Celjsko kočo obiskali v poletnem času?



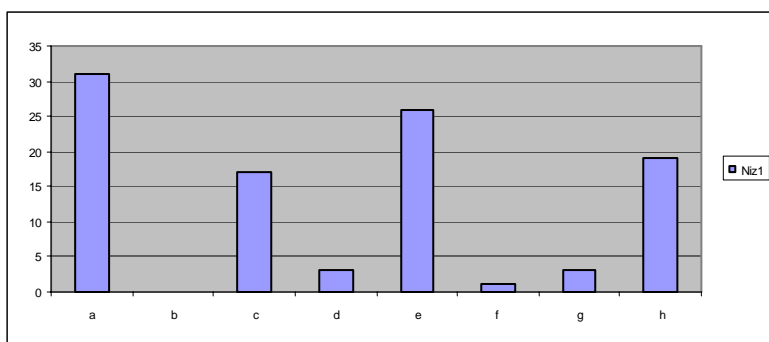
- a) pohodništvo
- b) kolesarjenje
- c) fitnes
- d) drugo
- e) Celjske kočice nisem obiskal/a v poletnem času

Iz grafa je razvidno, da se največ obiskovalcev poleti ukvarja s pohodništvom (62%). 16% se jih ukvarja s kolesarjenjem, 4% z drugimi dejavnostmi, 18% pa Celjske kočice ni obiskalo v poletnem času (čas dopustov). Največ dijakov se v poletnem času ukvarja s pohodništvom, saj

je cenovno ugoden in dostopen večini dijakom ter primeren za rekreacijo mladine. Za fitness se ne odločajo, saj jih v poletnem času bolj privlači narava.

8. vprašanje:

Graf 8: S katerim športom ste se največ ukvarjali, če ste Celjsko kočo obiskali v zimskem času?

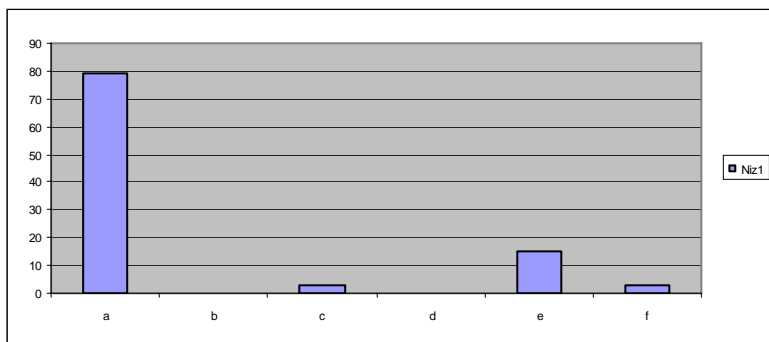


- a) alpsko smučanje
- b) tek na smučeh
- c) deskanje na snegu
- d) sankanje
- e) pohodništvo
- f) fitness
- g) drugo
- h) Celjske kočje nisem obiskal/a v zimskem času

Iz grafa je razvidno, da se največ obiskovalcev v zimskem času ukvarja z alpskim smučanjem (31%) in pohodništvom (26%). 17% se ukvarja z deskanjem na snegu, 3% s sankanjem, 1% s fitnessom, 3% pa z drugimi dejavnostmi, 19% pa Celjske kočje ni obiskalo v zimskem času. S tekom na smučeh se ne ukvarja nihče od anketirancev, saj mladi iščejo bolj adrenalinske športe. V zadnjem času so se možnosti za smučanje izboljšale, pohodništvo pa je še vedno aktualno tudi v zimskem času zaradi milih zim, verjetno pa se osveščenost ljudi, kako živeti zdravo, iz leta v leto povečuje. Primerno pa je tudi za tiste, ki ne smučajo in se raje odpravijo na pohod.

9. vprašanje:

Graf 9: Kaj je po Vašem mnenju glavna prednost Celjske koč?

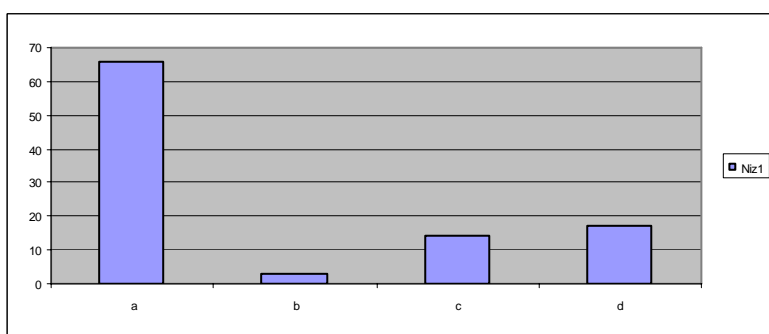


- a) lokacija (bližina Celja)
- b) turistična ponudba
- c) prenočitvene kapacitete
- d) kulinarična ponudba
- e) neokrnjena narava
- f) drugo

Anketiranci menijo, da je glavna prednost Celjske koč lokacija, torej bližina Celja (79%). 15% jih meni, da je glavna prednost neokrnjena narava, 3% meni, da so to prenočitvene kapacitete, 3% pa meni, da je prednost nekaj drugega. Nihče ni izbral turistične in kulinarične ponudbe, zato bi bilo smiselno, da bi v prihodnosti razvili prav ti dve dejavnosti. Zaradi primanjkovalja prostega časa je dijakom pomembna lokacije rekreativne dejavnosti.

10. vprašanje:

Graf 10: Kaj je po Vašem mnenju glavna slabost Celjske koč?

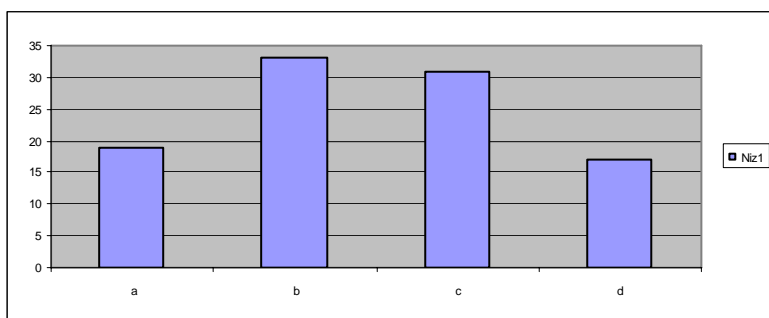


- a) premalo pestra turistična ponudba
- b) nezadovoljive prenočitvene kapacitete
- c) premalo pestra kulinarična ponudba
- d) drugo

Večina anketirancev meni, da je glavna slabost Celjske koče premalo pestra turistična ponudba (66%), zato bi jo morali v prihodnosti razviti in s tem privabiti še več turistov. 14% jih meni, da je glavna slabost premalo pestra kulinarična ponudba in 3%, da so to nezadovoljive prenočitvene kapacitete. 17% pa jih meni, da so glavne slabosti druge. Menimo pa, da se je turistična in kulinarična ponudba v zadnjem času izboljšala z izgradnjo hotela, vendar pa večina anketirancev še ni seznanjena z ponudbo.

11. vprašanje:

Graf 11: Česa si še želite na Celjski koči?

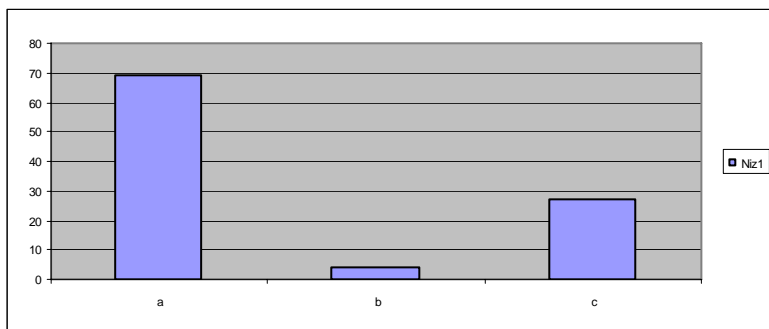


- a) več prireditev
- b) adrenalinski park
- c) daljše smučišče
- d) urejene kolesarske poti

33% anketirancev si na Celjski koči želi adrenalinski park, 31% daljše smučišče, 19% več prireditev in 17% urejene kolesarske poti. Načrti za izgradnjo adrenalinskega parka in daljšega smučišča že obstajajo, deloma se celo že uresničujejo, saj smo opazili, da na strmini pod hotelom že potekajo priprave za povečanje obsega smučišča. Prihodnost bo pokazala ali se je investicija v novo smučišče obrestovala, saj so vedno toplejše zime in z vedno krajšo snežno odejo.

12. vprašanje:

Graf 12: Se boste še kdaj vrnil na Celjsko kočo?



- a) da
- b) ne
- c) ne vem

69% anketirancev se še bo vrnilo na Celjsko kočo, 4% se ne bodo več vrnil, 27% pa je še neodločenih. Presenečeni smo nad velikim deležem anketirancev, ki se ne bodo več vrnil na Celjsko kočo, ker verjetno iščejo bolj adrenalinske oblike rekreacije drugod. Veseli nas pa tudi odstotek anketirancev, ki se bodo vrnil na Celjsko kočo.

5. 4. Povzetek in analiza ankete 2

Izvedena anketa je pokazala, da dijaki obiščejo Celjsko kočo peš ali z avtomobilom, in sicer večina nekajkrat na leto. Največ jih obišče Celjsko kočo zaradi rekreacije v naravi ali pa kot popoldanski izlet. Obiščejo jo predvsem zaradi njihove športno-rekreativne ponudbe in pa neokrnjene narave. V poletnem času se obiskovalci največ ukvarjajo s pohodništvom, v zimskem času pa z alpskim smučanjem in pohodništvom. Na tem območju je tako razvit celoletni turizem, ki ob vikendih, ne glede na letni čas privabi približno enako število obiskovalcev, približno 500. Podatki o številu obiskovalcev na Celjsko kočo niso natančni, saj ne vodijo evidence, kar pa bi radi v prihodnosti izboljšali z akcijo »Naj pohodnik«. V okviru te akcije bodo evidentirali pohodnike na Celjsko kočo. Po mnenju anketirancev je glavna prednost Celjske koče lokacija, torej bližina Celja, glavna slabost pa premalo pestra turistična ponudba. Zato menimo, da bi v prihodnosti morali izpopolniti turistično ponudbo in s tem privabiti več turistov, predvsem iz širše okolice Celja.

Veliko anketirancev si na Celjski koči želi adrenalinski park in daljše smučišče. Glede na izvedeno anketo, bi bilo smiselno, da bi razvoj potekal v smeri gradnje adrenalinskega parka

in povečanja smučišča. S tem bi privabili veliko mladih ljudi, ki si želijo predvsem adrenalin in rekreacijo na zdrav in zabaven način.

Iz ankete je razvidno, da je na Celjski koči prisoten predvsem izletniški turizem (tj. enodnevni). Menimo, da bi bil smotrni razvoj turizma v smeri večdnevnega bivanja, saj ima za to Celjska koča vsa razpoložljiva turistično infrastrukturo. Novozgrajeni hotel razpolaga s kapaciteto 74 postelj, vendar večinoma ostajajo prazne, saj je bilo v obdobju od julija 2007 – februarja 2008 »le« 432 gostov, ki v povprečju bivajo le 2 noči. Ugotovili smo, da je Celjska koča v slovenskem prostoru slabo prepoznavna, saj jo obiskujejo predvsem ljudje iz bližnje okolice. Z večjo prepoznavnostjo, predvsem na osnovi širše in bolj učinkovite propagande, bi lahko turistični delavci na Celjski koči, privabili tudi obiskovalce iz vse Slovenije kot tudi iz tujine. V načrtu imajo predvsem razvoj aktivnega in doživljajskega turizma za družine, kar smo pri postavitvi naših hišic upoštevali tudi mi.

5. 5. Primerjava rezultatov obeh anket

Primerjali smo rezultate obeh anket. Anketo, ki smo jo izvedli med dijaki I. gimnazije v Celju in med anketo Nine Skale.

V prvi anketi je bilo obdelanih 90 pravilno izpolnjenih vprašalnikov, največ v starostni skupini od 26 do 55 let. Vzorec druge ankete zajema 68 anketirancev, starih od 15 do 18 let. Analiza je pokazala, da se starejši ljudje raje odpravijo na Celjsko kočo peš ali s kolesom, medtem, ko se mlajši tudi odpravijo peš ali z družino z avtomobilom. Cilj starejših je verjetno pogostejša rekreacija, skrb za zdravo življenje. To potrjuje tudi dejstvo, da starejši pogosteje obiskujejo Celjsko kočo, mlajši pa samo nekajkrat na leto, kjer popoldanski izlet združijo z rekreacijo v naravi.

Celjska koča starejše najbolj privlači zaradi neokrnjene narave, kar jim je tudi najbolj všeč, mlajše obiskovalce pritegne predvsem raznolikost ponudbe, predvsem športno rekreativna, ki jim nudi možnost rekreacije v naravi. V poletnih mesecih se obe generaciji ukvarjata predvsem s pohodništvom, medtem ko se pozimi odločajo predvsem za smučanje. Ugotavljamo, da glavna prednost Celjske koče je lokacija, pomanjkljivost pa premalo pestra turistična ponudba, kar sta pokazali analizi obeh vzorcev anket. Tako starejši kot mlajši izletniki na Celjsko kočo si želijo izgradnjo adrenalinskega parka, kar naj bi bil tudi eden izmed ciljev za prihodnost. Tudi premalo prireditev v tem turističnem centru je eden izmed glavnih očitkov starejših. Rešitev vidimo tudi v izgradnji naših treh hišic, ki bi bile namenjene tudi tematskim razstavam, predvsem na temo narava in rekreacija.

6. OBLIKOVANJE TURISTIČNEGA PROIZVODA (RAZVIJANJE IDEJE)

V zadnjih letih se vse več ljudi odloča za preživljanje prostega časa bolj aktivno. Zato turisti iščejo najrazličnejše rekreacije v naravi, adrenalinska in tudi druga doživetja. Hkrati pa želijo spoznati tudi kulturne in naravne značilnosti krajev, ki jih obiščejo.

Celjska koča ima zaradi dobre lokacije in neokrnjene narave odlične možnosti za razvoj turizma. Zaradi svoje priljubljenosti med prebivalci celjske regije bi lahko postala tudi zanimiva turistična destinacija za prebivalce iz celotne Slovenije in tudi iz tujine. Za večji obisk je poleg večje turistične ponudbe pomembno tudi ustrezno obveščanje turistov, ki bodo lahko izvedeli vse potrebne informacije. V prihodnosti pa bodo investirali tudi v izgradnjo adrenalinskega parka in poligona za downhill kolesarstvo ter v prestrukturiranje bližnjih kmetij v turistične kmetije.

Menimo, da bodo tudi naše hišice prispevale k boljši turistični ponudbi Celjske koče. S pomočjo hišic bomo pripomogli k vzgoji in znanju otrok, hkrati pa jim tudi ponudili zabavo na zdrav način, saj bodo ob tretji hišici postavljena tudi lesena igrala. Hišice bodo del neokrnjene narave, kar dandanes ljudje iščejo, da bi ušli mestnemu vrvežu.

Z anketo smo dokazali, da ljudje iščejo predvsem neokrnjeno naravo za rekreacijo in sprostitev, želijo pa si tudi več prireditvev. Menimo, da bi njihove želje lahko vsaj deloma izpolnili z našim projektom, saj so hišice lahko namenjene tudi različnim razstavam in drugim prireditvam.

6.1. Hišice ob gozdni učni poti

Osrednja zamisel našega projekta so hišice, ki so postavljene ob gozdni učni poti. Hišice so tri in vsaka izmed njih ima svojo tematiko. Prva se nanaša na kulinariko, druga je ornitološka in zadnja je namenjena ustvarjanju. S temi hišicami ob gozdni učni poti želimo, da bi se ljudje več gibali, spoznavali naravo in njen namen ter uživali v njenih lepotah. Vendar pa namen hišic ni le rekreativen, temveč se v njih izvaja tudi vzgojno-izobraževalni program za otroke. Hišice so odprte za družine, ki se ob vikendih sprehajajo ob poti, za organizirane skupine otrok iz vrtcev in OŠ itd. S pomočjo iger, opazovanj, poskušanj, razmišljanj, otroci spoznavajo pomen gozda, živalstvo in rastlinstvo v njem, koristi gozda, poleg tega pa se tudi posvečajo rekreaciji, saj se s pomanjkanjem le-te danes srečuje večina otrok in mladostnikov. Tako bi se poleg zimskega turizma na Celjski koči, razvil tudi poletni turizem.

6.1.1. Opis in načrt hišice

Hišice naj bi bile narejene iz lesa. Znano nam je, da je les material, ki ga ni mogoče sestaviti skupaj brez posebnih sredstev, ki služijo, da se le-ta sprime. Vse sestavine, ki so pri izdelavi uporabljene naj bi ustrezale ekološkemu standardu. Oblika naše hiše bi bila piramida, in sicer šest-kapna piramida (glejte skico). Hišice naj bi bile manjše, zato da ne bi predstavljale večjega posega v naravno okolje, in sicer naj bi bila dimenzija sten približno tri metre.



Skica 1: Načrt hišice

6.1.1.1. Kulinarična hišica

Prva izmed hišic ob gozdni učni poti se nanaša na različne gozdne dobrote, ki jih lahko nabereimo med našim sprehajanjem po gozdu.

1) V poletnem in jesenskem času lahko v gozdu najdemo različne gozdne sadeže, kot so borovnice in gozdne jagode.

Z otroci se pogovarjamo o gozdnih sadežih in o jedeh, ki jih pripravljamo iz teh sadežev. Otroke poučimo, v katerih letnih časih rastejo borovnice, jagode, robide in druge dobrote s katerimi se sladkajo otroci. Pomagamo jim prepoznati razliko med zreliimi in nezreliimi sadeži. Vsak otrok dobi nato krožnik z dvema jagodama, ena je kupljena v trgovini, druga pa je jagoda, nabrana v gozdu. Otrok pove, katera mu je bolj okusna. Ugotovimo, da je gozdna jagoda bolj okusna, ker je bolj naravna.

2) Druga zelo znana sestavina različnih jedi, ki raste v gozdu, je goba. Gobe, ki jih lahko opazimo med našim sprehodom po gozdni učni poti so: dežnikarica, koničasti smrček, jelkov goban, rdeča mušnica, friesova lisička, mraznica, senožetna prašnica, rumena griva, jesenski goban, belkasta lisička.

Z otroci se pogovarjamo katere gobe poznajo in katere prepoznajo po sliki. Povemo tudi, da niso vse gobe užitne in da so nekatere še posebej strupene in jih ne smemo uporabljati v našem jedilniku. Otrokom pokažemo, kako je treba gobo očistiti in kako nabirati ter da jo moramo očistiti na tistem mestu, kjer smo jo našli, zato da naslednje leto zraste na tem mestu nova goba. Nato otroci poskušajo sami očistiti gobo, da razločijo med tem kaj od gobe je užitno in kaj ni. Na koncu skupaj z otroci skuhamo še preprosto gobovo juho ter vanjo dodamo vse vrste gob, ki smo jih prepoznali kot užitne in nestrupene. Zlato pravilo pri gobah pravi, da več kot je različnih vrst gob v jedi, boljša je!

6.1.1.2. Ornitološka hišica

Druga hišica od gozdni učni poti bo namenjena temu, da bodo otroci spoznali živali s pomočjo opazovanja. Spoznali bodo tudi njihov življenjski prostor v katerem živijo, način prehranjevanja in še mnogo več. Predvsem bo namenjena osnovnošolskim otrokom in družinam.

1) Na območju Celjske koče najdemo številne zanimive ptice kot so: čopasta sinica, divji petelin, velika uharica, sokol selec, kavka, kanja, ruševac, krokar, kragulj, črna žolna.

Otroci bi s pomočjo daljnogledov opazovali ptice in se jih tudi naučili prepoznavati. Opazovali bi njihov način prehranjevanja pa tudi s čim se posamezne ptice prehranjujejo. Poskušali bi tudi ugotoviti kaj se s posameznimi pticami zgodi pozimi.

2) Tukaj najdemo tudi mnogo drugih živalskih vrst, kot so: veverica, rdeča mravlja, gams, srnjak, divji prašič, polh, klop, lisica, velika podlasica, jelen.

Otroci bi zopet opazovali različne živalske vrste in se jih tudi naučili prepoznati. Opazovali bi njihove sledi, njihova bivališča, način prehranjevanja in tudi s čim se posamezna žival prehranjuje. Izvedeli pa bi tudi kaj te živali počnejo pozimi. Po opazovanju bi se razdelili v skupine in posamezna skupina bi opisala po eno žival, tako bi s tem še boljše spoznali živalstvo. Opozorili pa bi jih tudi na nevarnosti v gozdu, kot so klopi ali katerekoli druge živali. Otroci bi spoznali kako se zavarujejo pred njimi in tudi kako ne ogrožajo samih živali.

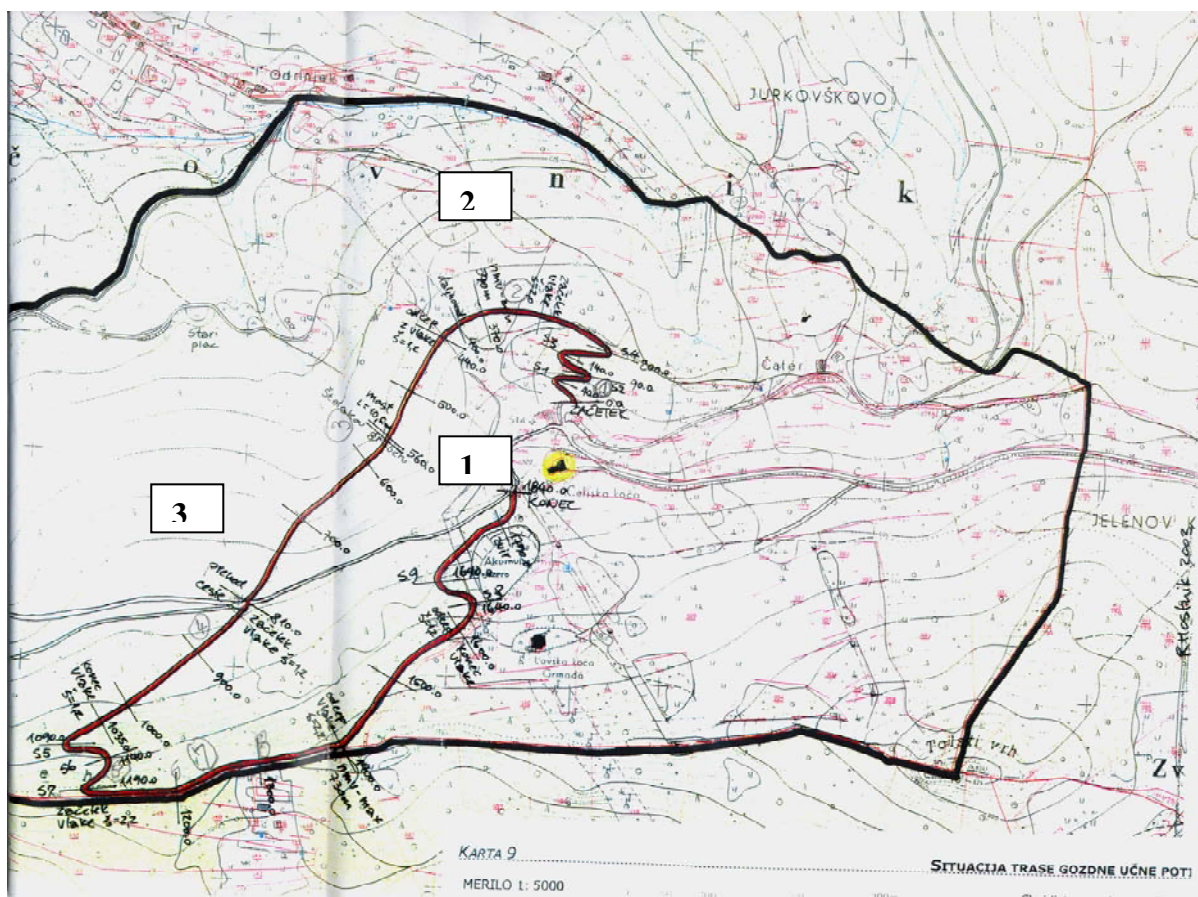
V današnjem času je več človekovih posegov v naravo kot v preteklosti. S svojim spreminjanjem škodi tudi živalstvu v naravi, zato je pomembno, da otroci spoznajo, kakšno pomembno vlogo opravljajo živali v naravi. Mogoče bodo pa ravno oni čez nekaj let pomagali ohraniti naš svet z vsemi živalmi in ta boljši svet predstavili tudi naslednjim generacijam. (Diplomska naloga Nine Skale, 2007, stran 17)

6.1.1.3. Ustvarjalna hišica

Tretja hišica ob gozdni učni poti je namenjena temu, da otroci preko ustvarjanja, igrice in opazovanja spoznavaajo koristi in pomen gozda.

- 1) Gozdovi nas varujejo s koreninskim spletom pred erozijo prsti, z listi in iglicami čistijo zrak in omogočajo zavetrje. So pomemben proizvajalec kisika, ki nastaja kot stranski produkt v procesu fotosinteze, ta pa poteka v zelenih delih rastline, torej listih.

Otroci zato s pomočjo različnih vrst listov ugotavljajo, kateri list pripada kateremu drevesu, ki so ga opazili na poti. Z opazovanjem suhih in svežih listov pa ugotavljajo, v katerem listu še poteka fotosinteza in v katerem ne, ter zakaj. Ugotovijo, da nam drevesa, s tem ko proizvajajo kisik omogočajo dihanje.



Karta 2: Predvidene lokacije hišic ob gozdni učni poti

- Legenda:
- 1-kulinarična hišica
 - 2-ornitološka hišica
 - 3-ustvarjalna hišica z igrali

2) Mnogim živalim gozdovi nudijo tudi prostor za preživetje oz. bivanje.

Otroci z lupo opazujejo deblo drevesa, ki so mu odstranili skorjo in tako opazujejo lubadarje. Prav tako opazujejo tla pod drevesi. Tako otroci ugotovijo, da v gozdu živi polno drobnih bitij, ki jih na prvi pogled ne opazimo in so si tukaj, v gozdu našle svoj prostor pod soncem.

3) Posamezna drevesa oz. gozdovi pa imajo tudi estetsko funkcijo.

Iz starega papirja otroci sestavijo vsak svoje malo mesto brez dreves ali rastlin. Tako otroci spoznajo, da drevesa niso le koristna, ampak tudi polepšajo suhoparne mestne objekte.

4) Na koncu se otroci še igrajo različne igre, kot so Skrivalnice ali Loviti se, saj gozd ugodno vpliva na človekovo psihično stanje, nudi rekreacijo in oddih.

Danes človek krepko preoblikuje naravo za svoje potrebe in celo zabavo. Zato je namen ustvarjalne hišice ob gozdni učni poti prikazati otrokom, da so gozdovi bolj pomembni kot se tega zavedamo. So naravno bogastvo z večnamensko vlogo, zato moramo z gozdovi ravnati preudarno in jih ohraniti za prihodnje generacije.

6.2. Umestitev predstavljene ideje v sedanji prostor in čas

Celjska koča je priljubljena izletniška točka obiskovalcev iz širše celjske regije, vendar je na nacionalni ravni še vedno dokaj neznana in neuveljavljena turistična destinacija. Razlog je najverjetneje v tem, da je še v začetni fazi razvoja turistične destinacije in še nima dokončno oblikovanih turističnih produktov. (Diplomska naloga, Nina Skale, str.84)

Menimo, da je poleg dobrih odnosov z rednimi gosti in dnevnimi obiskovalci potrebna dobra informiranost o turistični ponudbi.

Naši potencialni turisti oz. izletniki so osnovnošolci in družine. Pritegnili jih bomo z zanimivim promocijskim televizijskim in radijskim oglasom ter z ostalim promocijskim materialom, kot je prospekt. Le te bomo poslali osnovnim šolam širše celjske regije, na TIC-e po Sloveniji in druge turistične organizacije. Z izbrano vsebino lahko popestrimo naravoslovne dneve po gozdni učni poti, geografske ekskurzije, biološke in ekološke krožke ter druge terenske vaje, ki se organizirajo na nižji in višji stopnji osnovne šole.

Tabela 1: Redno urejanje gozdne učne poti:

UKREP	Redno urejanje gozdne učne poti.
CILJ	Urejenost gozdne učne poti in vključitev le-te v turistično ponudbo Celjske koče.
VSEBINA/NAMEN	Redno urejanje gozdne učne poti zaradi lažjega vključevanja le-te v turistično ponudbo.
AKTIVNOSTI	Določiti odgovorne za urejanje gozdne učne poti in urejanje tudi redno izvajati. Potrebno je posodobiti informacijske table na poti, dodati kakšno leseno klop in pokositi odvečno travo. V sodelovanju z Zavodom za zaščito in varstvo gozdov Območna enota Celje je potrebno določiti ustrezno usposobljene vodnike za vodenje po gozdni učni poti.

Tabela 2: Postavitev in ureditev kulinarične hišice

UKREP	Postavitev in ureditev kulinarične hišice na predvideno lokacijo
CILJ	Popestriti turistično ponudbo Celjske koče s poudarkom na izobraževanju
VSEBINA/NAMEN	Postavitev in ureditev kulinarične hišice z namenom vključitve v turistično ponudbo.
AKTIVNOSTI	V sodelovanju z Mestno občino Celje in Hotelom Celjska koča bi se sestavila lesena hiška. Za to je potrebno pridobiti vsa potrebna dovoljenja in finančna sredstva za gradnjo in lokacijo. Uredila bi se kulinarična notranjost: stenske fotografije gozdnih plodov, gob in drugih rastlin. Postrežba izbranih pripravljenih jedi (napovedane skupine,

	<p>sicer postrežba teh jedi v hotelu).</p> <p>Organizirano terensko delo v okolici (nabiranje gob, kostanja, borovnic,...) in analiza končnih ugotovitev. Terensko delo na podlagi delovnega lista.</p> <p>Hkrati je potrebno urediti okolico hiške.</p> <p>Potrebno bi bilo zaposliti (najeti) ustrezno usposobljen kader, ki bi skrbel za nemoteno obratovanje in strokovno vodene ogleda in uporabo hišic.</p>
NOSILEC	<p>Mestna občina Celje</p> <p>Hotel Celjska koča***</p>

Tabela 3: Postavitev in ureditev ornitološke hišice

UKREP	Postavitev in ureditev ornitološke hišice na predvideno lokacijo
CILJ	Popestriti turistično ponudbo Celjske koče s poudarkom na izobraževanju
VSEBINA/NAMEN	Postavitev in ureditev ornitološke hišice z namenom vključitve v turistično ponudbo.
AKTIVNOSTI	<p>V sodelovanju z Mestno občino Celje in Hotelom Celjska koča bi se sestavila lesena hiška. Za to je potrebno pridobiti vsa potrebna dovoljenja in finančna sredstva za gradnjo in lokacijo. Uredila bi se ornitološka notranjost: stenske fotografije okoliških ptic in drugih živali. Opazovanje ptic in drugih živali</p> <p>Organizirano terensko delo v okolici (opazovanje živalskih sledi, njihovih bivališč...) in analiza končnih ugotovitev.</p> <p>Potrebno je upoštevati, da je gozd živ ekosistem s svojimi naravnimi zakonitostmi</p>

	<p>in da pretiranega poseganja v življenjski prostor živali ne sme biti. Terensko delo na podlagi delovnega lista.</p> <p>Hkrati je potrebno urediti okolico hiške. Potrebno bi bilo zaposliti (najeti) ustrezno usposobljen kader, ki bi skrbel za nemoteno obratovanje in strokovno vodene ogleda in uporabo hišic.</p>
NOSILEC	<p>Mestna občina Celje</p> <p>Hotel Celjska koča***</p>

Tabela 4: Postavitev in ureditev ustvarjalne hišice

UKREP	Postavitev in ureditev ustvarjalne hišice na predvideno lokacijo
CILJ	Popestriti turistično ponudbo Celjske koče s poudarkom na izobraževanju
VSEBINA/NAMEN	Postavitev in ureditev ustvarjalne hišice z namenom vključitve v turistično ponudbo.
AKTIVNOSTI	<p>V sodelovanju z Mestno občino Celje in Hotelom Celjska koča bi se sestavila lesena hiška. Za to je potrebno pridobiti vsa potrebna dovoljenja in finančna sredstva za gradnjo in lokacijo. Uredila bi se ustvarjalna notranjost: stenske fotografije, ki prikazujejo vlogo in pomen gozda v okolju. Organizirano terensko delo v okolici (proučevanje gozdnih tal, prepereline, listov dreves, mahu,..) in analiza končnih ugotovitev. Izdelovanje iz papirja. Igre na lesenih igralih ob hišici. Terensko delo na podlagi delovnega lista. Hkrati je potrebno urediti okolico hiške. Potrebno bi bilo zaposliti (najeti) ustrezno</p>

	usposobljen kader, ki bi skrbel za nemoteno obratovanje in strokovno vodene ogleda in uporabo hišic.
NOSILEC	Mestna občina Celje Hotel Celjska koč****

7. ZAKLJUČEK

V zadnjih letih se vse več ljudi odloča za preživljanje aktivnega prostega časa. Zato turisti iščejo najrazličnejše rekreacije v naravi, adrenalinska in tudi druga doživetja. Hkrati pa želijo spoznati kulturne in naravne značilnosti krajev, ki jih obiščejo.

Celjska koča ima zaradi dobre lokacije in neokrnjene narave odlične možnosti za razvoj turizma. Zaradi svoje priljubljenosti med prebivalci celjske regije bi lahko postala tudi zanimiva turistična destinacija za prebivalce iz celotne Slovenije in tudi iz tujine. Za večji obisk je poleg večje turistične ponudbe pomembno tudi ustrezno obveščanje turistov, ki bodo lahko izvedeli vse potrebne informacije. V prihodnosti pa bodo investirali tudi v izgradnjo adrenalinskega parka in poligona za downhill kolesarstvo ter v prestrukturiranje bližnjih kmetij v turistične kmetije.

Menimo, da bodo tudi naše hišice prispevale k boljši turistični ponudbi Celjske koče. S pomočjo vseh treh hišic bomo pripomogli k vzgoji in znanju otrok, hkrati pa jim tudi ponudili zabavo na zdrav način, saj bodo ob tretji hišici postavljena tudi lesena igrala. Hišice bodo del neokrnjene narave, kar dandanes ljudje iščejo, da bi ušli mestnemu vrvežu.

Z anketo smo dokazali, da ljudje iščejo predvsem neokrnjeno naravo za rekreacijo in sprostitev, želijo pa si tudi več prireditvev. Menimo, da bi njihove želje lahko vsaj deloma izpolnili z našim projektom, saj so te hišice lahko namenjene tudi različnim razstavam in drugim prireditvam.

8. VIRI IN LITERATURA

1. Skale, Nina: Možnosti turističnega razvoja Celjske koče, Diplomaska naloga 2007;
2. Turizem v gozdnem prostoru, Turistična zveza Slovenije, Ljubljana 1995;
3. Slovenija, turistični vodnik, Mladinska knjiga, Ljubljana 1997;
4. Celjska koča, http://www.celjska_koča.si, dostopno 24.12.2007;
5. Celje, http://vss_ce.com/COMENIUS/www_COMENIUS2, dostopno 7.1.2008;
6. Romarske cerkve, www.kam.si/romarske_cerkve, dostopno 16.1.2008;
7. Recepti, www.mojrecept.net, dostopno 14.12.2007;
8. Dekleva, Marija Majda: Razvoj turističnih krajev, Turistična zveza Slovenije, Ljubljana 1998;
9. lastni foto-prispevki;