

Mladi za Celje

OPUŠČANJE KMETIJSTVA V ŠKOFJI VASI

Raziskovalna naloga

Avtorja:

Tomaž Košir Obrez, 8.a

Domen Obrez, 9.c

Mentor: Sandi Šarman, prof. zgod. in geog.

Šola: Osnovna šola Hudinja

Šolsko leto 2008/2009

POVZETEK

V raziskovalni nalogi sva želela ugotoviti, v katerem obdobju je prišlo do največjega opuščanja kmetijstva na območju naselja Škofja vas pri Celju. Na osnovi statističnih virov, terenskega dela ter razgovora z domačini in strokovnjaki sva ugotovila, da Škofja vas že pred desetletji ni bila tipično kmečko naselje, saj se je zaradi lege v bližini Celja že v preteklosti velik del prebivalstva ukvarjal z nekmetijskimi dejavnostmi.

Po drugi svetovni vojni je število kmečkega prebivalstva v Škofji vasi še naprej nenehno upadalo. Glavni vzrok za to je bila možnost boljšega zaslužka v industriji, obrti, trgovini in drugih nekmetijskih dejavnostih. Pomemben vpliv pa je imela tudi majhna velikost in velika razdrobljenost kmetij, ki je še zmanjševala ekonomičnost kmetijstva.

Opuščanje kmetijstva se kaže tudi v transformaciji naselja. Gospodarska poslopja (hlevi, kozolci) se opuščajajo ali pa spreminjajo svojo funkcijo. Kljub zmanjševanju števila kmečkega prebivalstva pa se delež zemljišč, namenjen kmetovanju ni bistveno zmanjšal. Zemljišča v okolici naselja so še vedno obdelana in kmetijska proizvodnja se je celo povečala.

Škofja vas je tako tipično suburbanizirano podeželsko naselje, v katerem je v zadnjih desetletjih prišlo do sprememb v gospodarski usmerjenosti prebivalstva in v podobi naselja.

KAZALO

	Stran:
1. UVOD	5
1.1. Namen raziskovalne naloge	5
1.2. Hipoteze	5
1.3. Metode dela	5
2. TEORETIČNI DEL NALOGE	7
2.1. Geografske značilnosti naselja Škofja vas	7
2.2. Opredelitev obravnavanih pojmov	11
3. OSREDNJI DEL NALOGE	12
3.1. Število in delež kmečkega prebivalstva v naselju Škofja vas	12
3.2. Primerjava zaposlitvene sestave prebivalstva v Škofji vasi in Sloveniji	14
3.3. Terensko delo v Škofji vasi	16
3.3.1. Obisk kmetij Kožuh in Kožel	17
3.3.2. Kartiranje kmečkih poslopij	21
3.3.3. Glavne ugotovitve terenskega dela v Škofji vasi	23
3.4. Razgovor z direktorjem kmetijske zadruge Celje	23
4. ZAKLJUČEK	25
5. SEZNAM FOTOGRAFIJ, TABEL, GRAFIKONOV IN KART	26
6. VIRI IN LITERATURA	28

1. UVOD

NAMEN RAZISKOVALNE NALOGE

Kmetijstvo je gospodarska panoga, ki je v zadnjih desetletjih doživljala velike spremembe. Še posebej so bile te spremembe vidne v tistih podeželskih naseljih, ki ležijo v bližini mest. Ker sva tudi midva doma na obrobju Celja, sva te spremembe tudi sama opazila. Zato sva se odločila, da bova raziskala, kako se je spreminjalo kmetijstvo v naselju Škofja vas.

Najbolj naju je zanimalo, kdaj in zakaj se je začelo opuščanje kmetijstva na tem območju. Želela sva raziskati, v katerih letih se je število kmečkega prebivalstva najbolj zmanjšalo in kateri so najpomembnejši vzroki za upad števila kmečkega prebivalstva. Prav tako naju je zanimalo, kaj se je zgodilo z opuščenimi kmetijskimi zemljišči in kako se je spremenila količina in usmeritev kmetijske proizvodnje.

S terenskim delom in pogovori z domačini sva želela ugotoviti, kakšen je odnos domačinov do procesa deagrarizacije in kako se je spremenil izgled Škofje vasi v zadnjih desetletjih.

HIPOTEZE

Pred začetkom raziskovalnega dela sva postavila naslednje hipoteze:

- Število kmečkega prebivalstva v Škofji vasi se je ves čas zmanjševalo.
- Delež kmečkega prebivalstva se je najbolj zmanjšal od leta 1980 do 1990.
- Ljudje so začeli opuščati kmetijstvo zaradi večjega zaslužka v drugih dejavnostih.
- Opuščanje kmetijstva se najbolj kaže v povečanem deležu neobdelane zemlje in zmanjšani kmetijski proizvodnji.

METODE DELA

Pri najinem raziskovalnem delu sva uporabila naslednje metode dela:

- Metoda dela z literaturo.
- Analiza statističnih podatkov.
- Intervju.
- Terensko delo in kartiranje.

Metoda dela z literaturo

Ena poglavitnih metod raziskovalnega dela je iskanje in uporaba obstoječe literature. V najini raziskovalni nalogi sva potrebovala literaturo predvsem za opredelitev obravnavanih pojmov v zvezi s tematiko, ki sva jo proučevala. Največ literature sva našla v Osrednji knjižnici Celje, nekaj pa tudi v šolski knjižnici na OŠ Hudinja. Pomemben vir podatkov je bil tudi internet.

Analiza statističnih podatkov

Najpomembnejši vir podatkov za najino raziskovalno nalogo so bili podatki iz statističnih popisov prebivalstva, ki jih zbira Statistični urad RS. Podatki za popis leta 2002 so objavljeni na internetni strani <http://www.stat.si/popis2002/si>, podatke za starejše popise pa so nama (večkrat) prijazno posredovali iz SURS-a, za kar se jim na tem mestu zahvaljujemo.

Intervju

S to metodo sva želela predvsem pridobiti mnenje strokovnjakov, ki se ukvarjajo s kmetijstvom in tudi samih kmetovalcev. Tako sva za mnenje o razmerah v kmetijstvu povprašala direktorja Kmetijske zadruga Celje, gospoda Marjana Kovača. Prav tako sva na terenu izvedli krajše intervjuje s samimi prebivalci Škofje vasi ter s kmetovalcem gospodom Zdravkom Koželom.

Terensko delo in kartiranje

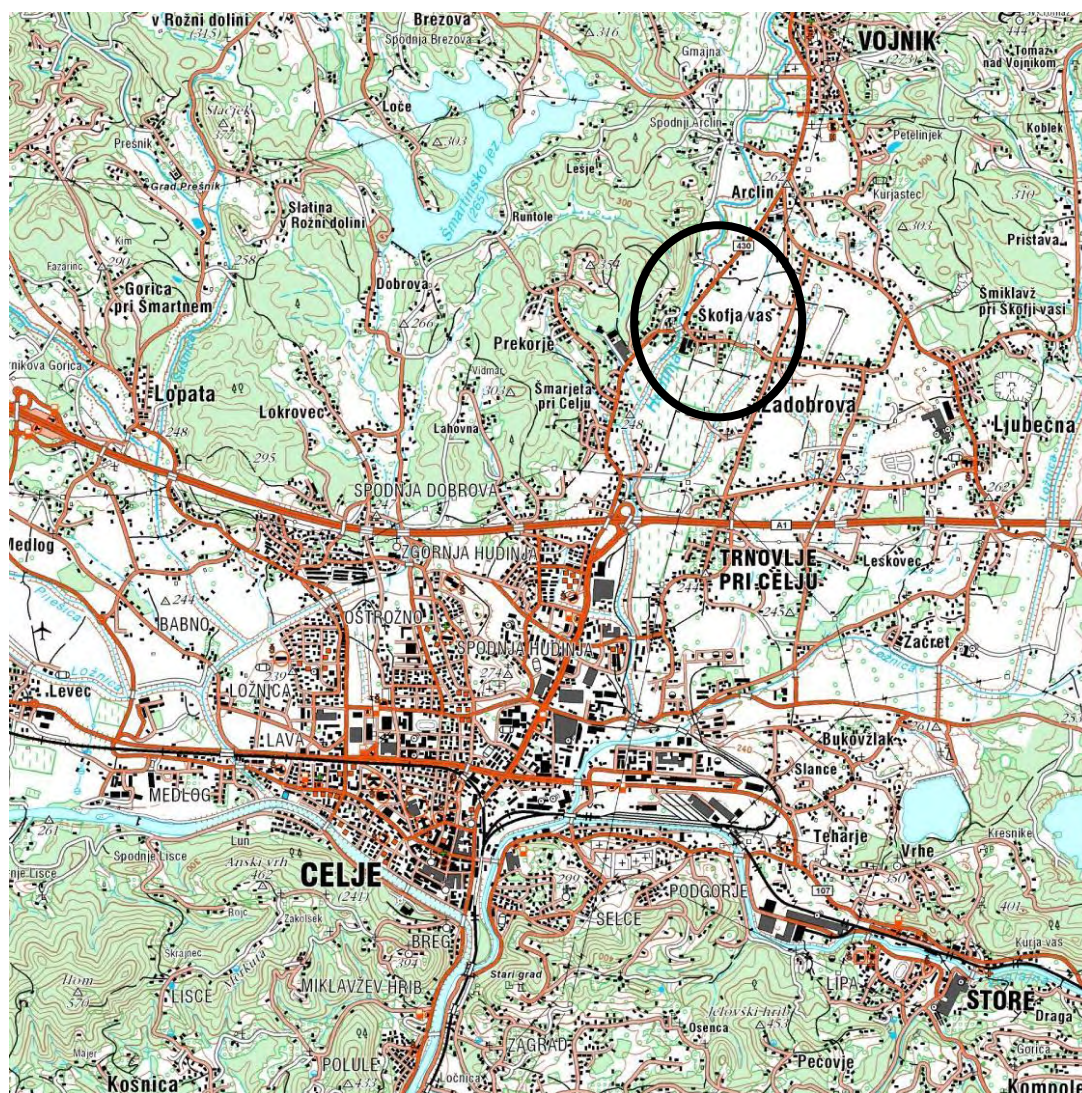
Najbolj geografska metoda je metoda terenskega dela. S to metodo sva želela predvsem spoznati naselje Škofja vas in na terenu preveriti ugotovitve, do katerih sva prišla z analizo statističnih podatkov. Na terenu sva se pogovarjala z domačini, obiskala trgovino kmetijske zadruga, posnela fotografije in izdelala preprosto karto, ki prikazuje razporeditev gospodarskih poslopij v naselju.

2. TEORETIČNI DEL NALOGE

GEOGRAFSKE ZNAČILNOSTI NASELJA ŠKOFJA VAS

Škofja vas je podeželsko naselje, ki leži ob regionalni cesti med Celjem in Vojnikom. Od središča Celja je oddaljena približno 5 kilometrov, od severnega obrobja Celja pa le 2 kilometra.

Karta 1: Lega Škofje vasi med Celjem in Vojnikom



Vir: <http://www.geopedia.si/>

Zahodno od Škofje vasi se dviguje gozdnato gričevje, sredi katerega je znano Šmartinsko jezero. Vzhodno od naselja pa je nižinski svet, zapolnjen z rečnimi sedimenti. Skozi Škofjo vas teče reka Hudinja, ki naselje deli na dva približno enako velika dela.

Fotografija 1: Škofja vas z okolico – ortofoto posnetek z višine 200 metrov



Vir: <http://www.geopedia.si/>

Iz fotografije je razvidno, da je ravninski svet v okolici Škofje vasi izrabljen za kmetijsko proizvodnjo. Med Škofjo vasjo in Šmarjeto so vidna velika hmeljišča, ki jih imajo danes v najemu nekateri kmetije iz sosednjih vasi.

V zgodovinskih virih je Škofja vas omenjena že v 16. stoletju. Leta 1754 je imela Škofja vas 33 kmečkih podložnikov (Orožen, 1967).

Leta 1850 je postala po uvedbi novih občin Občina Škofja vas sestavni del občine Vojnik (Orožen, 1967).

V Krajevnem leksikonu Dravske banovine iz leta 1937 je Škofja vas omenjena kot središče istoimenske občine. Naselje je takrat štelo 270 prebivalcev, od tega 30 posestnikov, 16 kočarjev in 30 najemnikov (Krajevni leksikon Dravske banovine, 1937).

Danes je naselje del Krajevne skupnosti Škofja vas in leži v okviru Mestne občine Celje. Krajevno skupnost Škofja vas sestavlja 5 naselij in sicer Šmarjeta, Zadobrova, Prekorje, Runtole in Škofja vas (<http://www.ksskofjivas.si>).

Škofja vas je središče krajevne skupnosti in njena lega ob prometni cesti je bila ugodna tudi za razvoj številnih dejavnosti. Tako danes tu najdemo kulturni dom, pošto, gostilno in frizerski salon.

Fotografija 2: Kulturni dom in druge storitvene dejavnosti v središču naselja



Pred izgradnjo avtoceste je skozi Škofjo vas potekala glavna prometnica med Celjem in Mariborom, prometni pomen naselja pa je ostal tudi po izgradnji avtoceste. V naselju je tudi tovarna arom in eteričnih olj ETOL, ustanovljena že leta 1924.

Fotografija 3: Tovarna ETOL ob cesti Celje - Vojnik



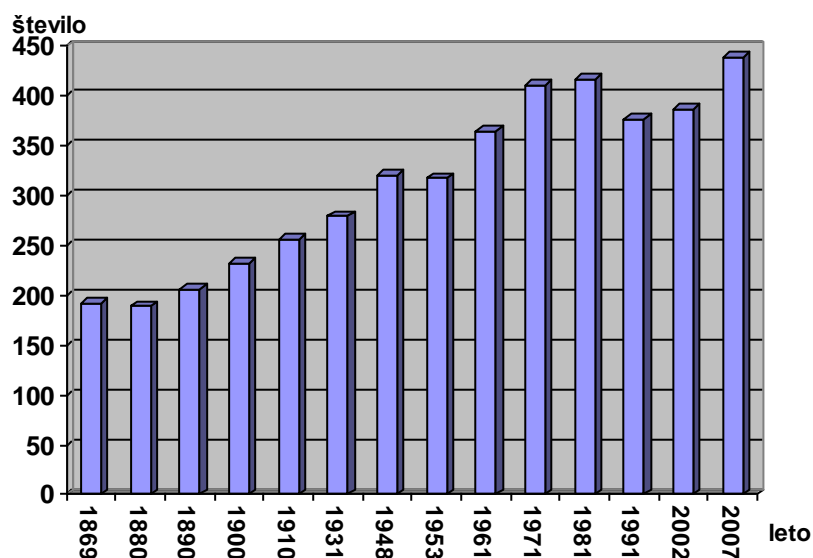
Prvi zanesljivi podatki o številu prebivalcev v Škofji vasi so iz leta 1869, ko je v naselju živel 192 ljudi. Danes pa ima Škofja vas 438 prebivalcev. Kako se je spreminjalo število prebivalcev v naselju, nam prikazujeta spodnja tabela in grafikon.

Tabela 1: Število prebivalcev v naselju Škofja vas med letoma 1869 in 2007

leto	Število prebivalcev
1869	192
1880	189
1890	206
1900	232
1910	256
1931	279
1948	320
1953	317
1961	364
1966	386
1971	410
1981	417
1991	376
2002	386
2007	438

Vir podatkov: Statistični urad RS, posredovano po pošti decembra 2008

Grafikon 1: Število prebivalcev v naselju Škofja vas med letoma 1869 in 2007



Iz grafikona lahko vidimo, da je število prebivalcev v Škofji vasi vse do leta 1981 naraščalo. Med letoma 1981 in 1991 je število prebivalcev opazno upadlo, po tem letu pa spet narašča.

OPREDELITEV OBRAVNAVANIH POJMOV

V najini raziskovalni nalogi sva uporabila nekatere pojme s področja geografije naselij in gospodarske geografije. Pomen teh pojmov sva poiskala v različnih enciklopedijah in leksikonih ter na internetu.

V Enciklopediji Slovenije je pojem **naselje** opredeljen kot skupina stalno ali občasno naseljenih bivališč. Po slovenski zakonodaji je naselje gručasta ali raztresena skupina hiš, ki sestavljajo naseljeno geografsko enoto s skupnim imenom in sklenjenim oštevilčenjem (Enciklopedija Slovenije, 1993).

Škofja vas po svojem izgledu in funkciji spada med tako imenovana **urbanizirana podeželska naselja**. To so naselja, »ki ležijo v bližini mest ali ob glavnih prometnicah in so do danes povsem spremenila svojo funkcijo in podobo«. (Senegačnik, 2006)

Kmetijstvo je običajno definirano kot »ena osnovnih in prvotnih človekovih dejavnosti« ([http://sl.wikipedia.org/wiki/Kmetijstvo-](http://sl.wikipedia.org/wiki/Kmetijstvo) citirano februarja 2009). V leksikonu Cankarjeve založbe pa je kmetijstvo opredeljeno kot »izraba zemljišč za pridobivanje dobrin organskega izvora (poljedelstvo, živinoreja, gozdarstvo, vinogradništvo, lov in ribištvo itd)« (Leksikon Cankarjeve založbe, 1988).

V istem leksikonu je pojem **deagrarizacija** definiran kot »proces zmanjševanja deleža agrarnega prebivalstva in kmečkega načina življenja na podeželju.« (Leksikon Cankarjeve založbe, 1988).

S pojavom opuščanja kmetijstva je tesno povezan tudi pojem suburbanizacija. **Suburbanizacija** je opredeljena kot »širjenje mestnih gradenj v okolici zaradi možnosti nakupa zazidanih parcel, ugodnih cen zemljišča ipd., in širjenje urbanizacijskega pritiska na podeželski prostor. Ta proces je značilen v zadnjih letih v nekaterih večjih mestih« (Veliki splošni leksikon, 1998).

V leksikonu Geografija pa je suburbanizacija preprosteje opredeljena kot »seljenje prebivalstva, mestnih dejavnosti in ustanov iz mestnih središč v mestno okolico« (leksikon Geografija, 2001).

3. OSREDNJI DEL NALOGE

Pri raziskovanju kmetijstva v naselju Škofja vas sva se opirala predvsem na podatke iz statističnih virov, na podatke Kmetijske zadruge Celje ter na lastna opažanja na terenu.

Statistični podatki za naselja so se v preteklosti zbirali ob statističnih popisih prebivalstva. Po drugi svetovni vojni so bili takšni popisi izvedeni v naslednjih letih:

- 1948
- 1953
- 1961
- 1971
- 1981
- 1991 in
- 2002

Primerjava med podatki v posameznih letih ni vedno popolnoma natančna, saj se je med popisi spreminjala metodologija. Kljub temu pa so ti podatki najzanesljivejši vir za ugotavljanje števila kmečkega prebivalstva v posameznih naseljih. Vse podatke, ki so dosegljivi, so nama prijazno posredovali s Statističnega urada Republike Slovenije v Ljubljani, podatki za leto 2002 pa so dostopni na internetnem naslovu <http://www.stat.si/popis2002/si/>.

3.1. ŠTEVILO IN DELEŽ KMEČKEGA PREBIVALSTVA V NASELJU ŠKOFJA VAS

Zaradi lege v bližini Celja Škofja vas že v preteklosti ni bila popolnoma kmečko naselje. Tako že Krajevni leksikon Dravske banovine govori o tem, da v naselju prevladuje »kmetijstvo, tovarniško delo« (Krajevni leksikon Dravske banovine, 1937).

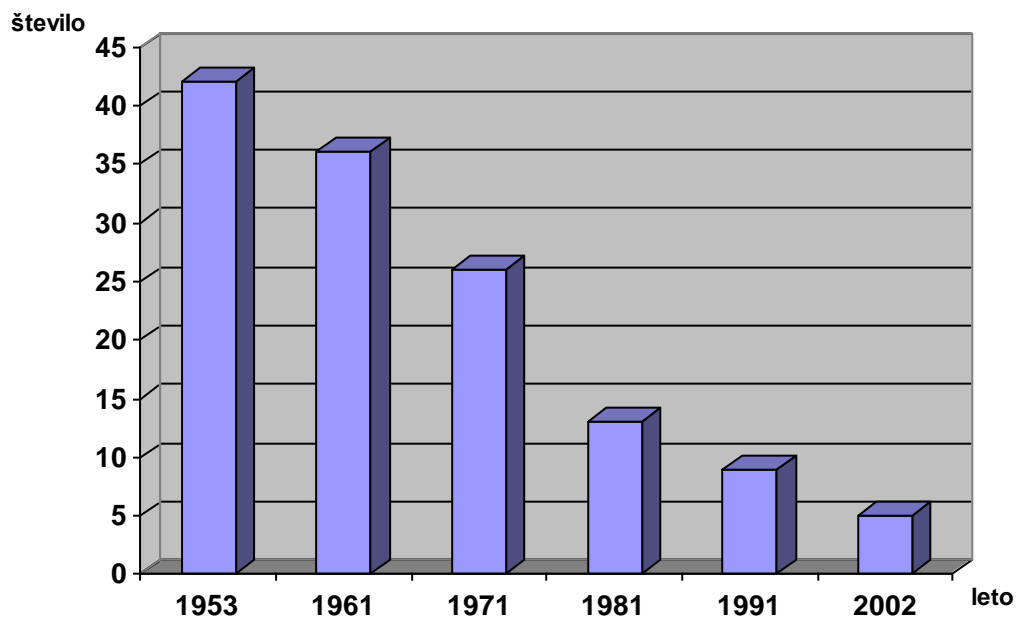
Podatke o številu in deležu kmečkega prebivalstva po drugi svetovni vojni nam prikazuje spodnja tabela.

Tabela 2: Število in delež aktivnega prebivalstva, zaposlenega v kmetijstvu v naselju Škofja vas med letoma 1961 in 2002

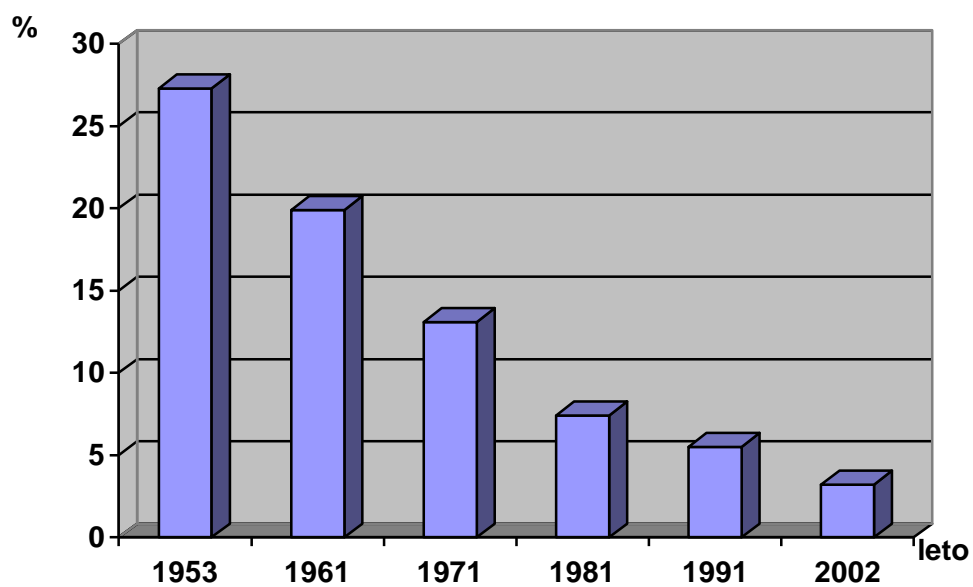
leto	Število aktivnega prebivalstva	Število prebivalcev, zaposlenih v kmetijstvu	% prebivalcev, zaposlenih v kmetijstvu
1953	154	42	27,3
1961	181	36	19,9
1971	198	26	13,1
1981	175	13	7,4
1991	164	9	5,5
2002	154	5	3,2

Vir podatkov: Statistični urad RS, posredovano po pošti decembra 2008

Grafikon 2: Število prebivalcev, zaposlenih v kmetijstvu v naselju Škofja vas med letoma 1953 in 2002



Grafikon 3: Delež delovno aktivnega prebivalstva, zaposlenega v kmetijstvu v naselju Škofja vas med letoma 1953 in 2002



Iz obeh grafikonov je jasno razvidno upadanje števila in deleža kmečkega prebivalstva v celotnem obdobju po drugi svetovni vojni. Zanimivo pa je, da v obravnavanem naselju že leta 1953 delež kmečkega prebivalstva ni presegel 30%. To je zagotovo posledica lege naselja v bližini Celja.

Na osnovi teh podatkov lahko nedvomno potrdiva najino prvo hipotezo, da se je število kmečkega prebivalstva v Škofji vasi ves čas zmanjševalo. Leta 1953 se je s kmetijstvom aktivno ukvarjalo 42 prebivalcev Škofje vasi, leta 2002 pa le še 5.

Drugo hipotezo, ki pravi, da se je delež kmečkega prebivalstva najbolj zmanjšal med letoma 1980 in 1990, pa lahko ovržemo. Vidimo namreč, da se je delež kmečkega prebivalstva močno zmanjšal že pred letom 1980, saj je tega leta znašal le 7,4%. Tako lahko ugotovimo, da je do največje deagrarizacije v Škofji vasi prišlo že pred tem letom.

3.2. PRIMERJAVA ZAPOSLOITVENE SESTAVE PREBIVALSTVA V ŠKOFJI VASI IN SLOVENIJI

Da bi dobila realnejšo sliko o upadu deleža kmečkega prebivalstva v Škofji vasi, sva se odločila primerjati podatke za Škofjo vas s tistimi za celotno Slovenijo. Za primerjavo sva vzela leti 1953 in 2002. Ker so med popisoma precejšnje metodološke razlike v poimenovanju posameznih gospodarskih dejavnosti, sva se odločila, da vse dejavnosti razdeliva v tri skupine:

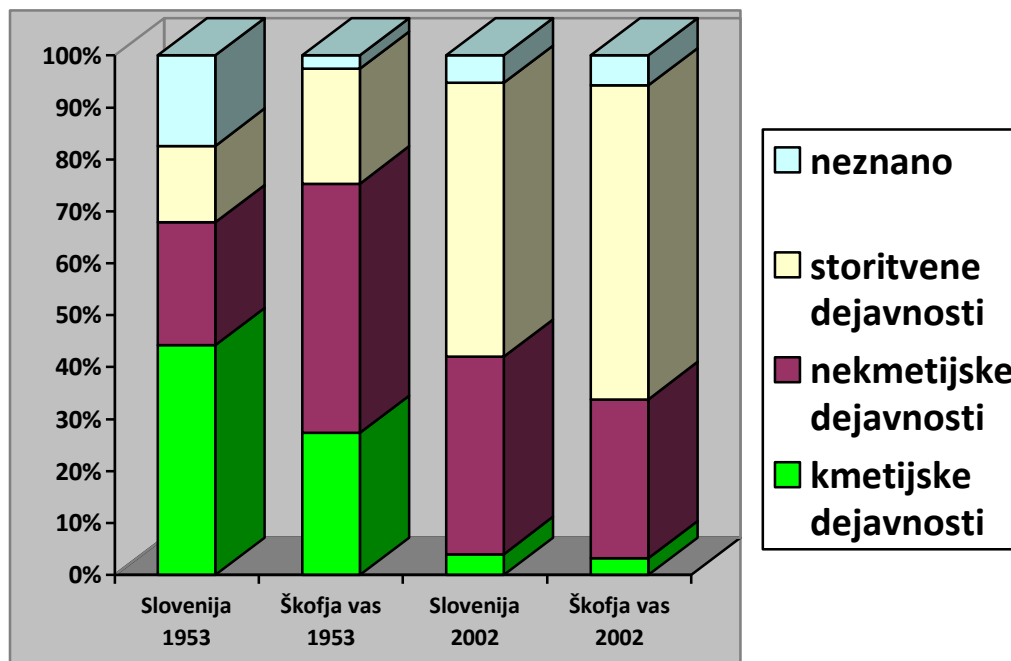
1. kmetijske dejavnosti
2. nekmetijske dejavnosti
3. storitvene dejavnosti

Tabela 3: Zaposlitvena sestava prebivalstva v Sloveniji in Škofji vasi leta 1953 in 2002

leto	SLOVENIJA		ŠKOFJA VAS	
	1953	2002	1953	2002
Število aktivnega prebivalstva	804271	818304	154	154
Število zaposlenih v kmetijskih dejavnostih	355814	32649	42	5
Delež zaposlenih v kmetijskih dejavnostih v %	44,2	4,0	27,3	3,2
Število zaposlenih v nekmetijskih dejavnostih	190584	311180	74	47
Delež zaposlenih v nekmetijskih dejavnostih v %	23,7	38,0	48,0	30,6
Število zaposlenih v storitvenih dejavnostih	177424	431495	34	93
Delež zaposlenih v storitvenih dejavnostih v %	14,7	52,7	22,1	60,4
Število neznanih	140449	42980	4	9
Delež neznanih v %	17,4	5,3	2,6	5,8

Vir podatkov: statistična popisa prebivalstva leta 1953 in 2002

Grafikon 4: Zaposlitvena sestava prebivalstva v Sloveniji in Škofji vasi leta 1953 in 2002



Iz grafikona lahko razberemo, da je bil v Škofji vasi že leta 1953 delež kmečkega prebivalstva bistveno manjši kot v Sloveniji. Tako je bil v Sloveniji ta delež 44,2 %, v Škofji vasi pa le 27,3%. Vidimo torej, da Škofja vas že takoj po drugi svetovni vojni ni bila tipično kmečko naselje, ampak ravno obratno. Večina prebivalstva je bila že v tistem letu zaposlena v nekmetijskih dejavnostih. Podatki iz popisa kažejo, da je bilo leta 1953 v industriji zaposlenih kar 67 prebivalcev Škofje vasi. To je zagotovo posledica tovarne ETOL, ki leži v naselju, pa tudi bližine Celja, kamor so ljudje hodili na delo.

Leta 2002 med Slovenijo in Škofjo vasjo ni velikih razlik. Delež kmečkega prebivalstva je povsod pod 5%. Zanimivo je, da je delež zaposlenih v storitvenih dejavnostih v Škofji vasi nad državnim povprečjem. Vse to nam kaže veliko povezanost Škofje vasi s Celjem.

TERENSKO DELO V ŠKOFJI VASI

Konec meseca decembra 2008 sva se odpravila na terensko delo v obravnavano naselje. Namen terenskega dela je bil spoznati naselje ter preveriti ali se ugotovitve, pridobljene na osnovi statističnih podatkov ujemajo s tistimi na terenu.

Na začetku najinega terenskega dela sva se ustavila v središču naselja, ki leži tik ob cesti Celje-Vojnik. Tu sva takoj opazila številne objekte, ki pričajo o tem, da se prebivalci naselja ukvarjajo z nekmetijskimi dejavnostmi. To so pošta, kulturni dom, frizerski salon in bife.

V neposredni bližini je tudi športno igrišče, kar je prav tako dokaz, da je Škofja vas manjše centralno naselje.

Fotografija 4: Športno igrišče v središču Škofje vasi



Fotografija 5: Gostilna Pri Medvedu



Nato sva se ustavila v trgovini s kmetijskim materialom, ki jo ima v naselju Kmetijska zadruga Celje. Trgovec, ki dobro pozna lokalne zadeve, nama je povedal, da se s kmetijstvom v naselju ukvarjajo le še 3 kmetije, precej več pa je kmetij, kjer pa se prebivalci ne ukvarjajo več s kmetijstvom. Zanimiv je bil tudi podatek, da se je število aktivnih kmetij sicer zmanjšalo, da pa se obseg obdelovalnih površin ni zmanjšal, kmetijska proizvodnja pa se je celo povečala. To dejstvo pripisuje temu, da so se v zadnjih letih tiste kmetije, ki se še ukvarjajo s kmetijstvom povečale in obdelujejo večje območje kot nekoč.

3.3.1. OBISK KMETIJ KOŽUH IN KOŽEL

Najprej sva obiskala kmetijo Kožuh, ki leži v neposredni bližini trgovine Kmetijske zadruge. Pred nama je bilo veliko gospodarsko poslopje, ki priča o tem, da je bila tu nekoč pomembna kmetija. V pogovoru z gospodom Kožuhom, ki šteje 82 let sva izvedela, da se s kmetijstvom ne ukvarjajo že pet let. Glavni vzrok za to je visoka starost obeh zakoncev, njuni otroci pa so se zaposlili v nekmetijskih dejavnostih, saj je bil tam zaslužek boljši.

Fotografija 6: Pogovor z gospodom Kožuhom, v ozadju gospodarsko poslopje



Večji del obdelovalnih zemljišč oddajajo v najem drugim kmetovalcem, ob stari domačiji pa sta si obe hčerki zgradili družinsko hišo, kjer prebivata z družino. Ugotovili smo, da gre za tipičen primer opuščene kmetije, ki pa zaenkrat še ne daje videza zapuščenosti, saj so polja v okolici hiše še obdelana. Tudi gospodarsko poslopje navzven ne daje videza zapuščenosti, a je v resnici brez prave funkcije.

Po pogovoru z gospodom Kožuhom sva se odpravila še do kmetije Kožel. To je kmetija, ki leži med cesto in gozdnatim gričevjem zahodno od Škofje vasi. Z gospodom Zdravkom Koželom sva naredila kratek intervju:

Vprašanje: *Kako velika je vaša kmetija?*

Odgovor: Naša kmetija je velika 28 hektarjev.

Vprašanje: *Ali se je vaša kmetija v zadnjih letih povečala ali pomanjšala?*

Odgovor: Kmetija se je nekoliko povečala, saj imamo tudi precej zemljišč v najemu.

Vprašanje: *S katerimi kmetijskimi dejavnostmi se ukvarjate?*

Odgovor: Največ se ukvarjamo z živinorejo. Imamo 32 glav živine, od tega 12 krav molznic. Ukvarjamo se tudi z vzrejo plemenskih kobil in konjev. Delno se ukvarjamo tudi s prevozom s konjsko vprego, na primer na porokah, sejnih in podobnih prireditvah.

Vprašanje: *Kakšne so največje težave, s katerimi se srečujete pri vašem delu?*

Odgovor: Največja težava je premajhen zaslužek od kmetijstva. Naša kmetija je precej majhna, velik problem pa je tudi velika razdrobljenost posesti. Zaradi tega so stroški pridelave visoki, dobiček pa majhen.

Vprašanje: *Katera kmečka poslopja imate na kmetiji?*

Odgovor: Imamo dva hleva, enega za govedo in enega za konje. Poleg tega imamo še kozolec in garažo za kmetijske stroje.

Vprašanje: *Kaj se je zgodilo s kmetijami v vaši soseščini?*

Odgovor: Ljudje so kmetijstvo opustili, saj so bile njihove kmetije premajhne. Najlepši primer je moj sosed Čmer, ki se ukvarja z izdelavo plastične embalaže. Ta dejavnost mu prinaša veliko večji dobiček, kot bi ga imel s kmetijstvom.

Vprašanje: *Najlepša hvala za vaše odgovore in nasvidenje.*

Fotografija 7: Plemenski konji v hlevu kmetije Kožel



Fotografija 8: Kozolec na kmetiji Kožel



Fotografija 9: Kmetijski stroji na kmetiji Kožel



Fotografija 10: Opuščeno kmečko poslopje kmetije Čmer je spremenjeno v skladišče za plastično embalažo



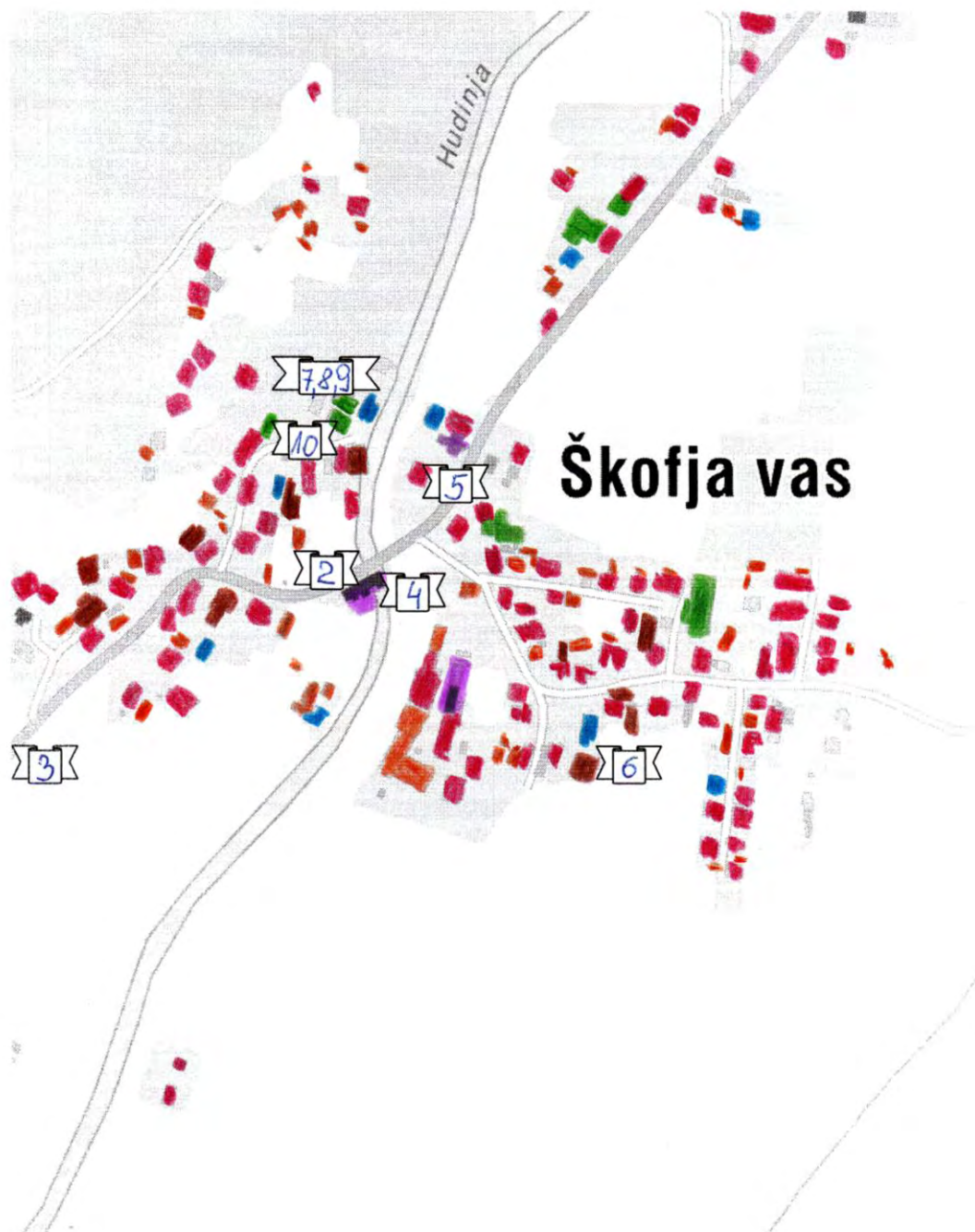
3.3.2. KARTIRANJE KMEČKIH POSLOPIJ

Na našem terenskem delu sva izdelala tudi enostavno karto, s katero sva želela prikazati katera kmečka poslopja so še aktivna oz. služijo svojemu namenu in katera poslopja so opuščena oz. so spremenila svoj osnovni namen.

Kot osnovo kartiranja sva uporabila zemljevid Škofje vasi na spletni strani <http://www.geopedia.si/>. Na karto sva nato z različnimi barvami pobarvala stanovanjske hiše, delujoča gospodarska poslopja, opuščena gospodarska poslopja ter manjše ute, lope oz. barake.

Iz karte je razvidno, da v naselju prevladujejo stanovanjske hiše. Delujoča gospodarska poslopja so štiri, opuščenih pa kar 15. Ohranilo se je tudi 14 kozolcev, ki so priča nekdanje kmetijske usmerjenosti naselja. Številne ute in barake pa so bile že nekoč namenjene shranjevanju orodja, drv ipd.


Karta 2: Namembnost stavb v naselju Škofja vas – rezultat kartiranja



Legenda:

■	- stanovanjska hiša
■	- kozolec
■	- opuščen hlev
■	- obstoječi hlev
■	- lopa, uta, baraka
■	- storitvene dejavnosti

Vir podatkov: kartiranje decembra 2008
 Avtorja: D.Obrez in T.Košir Obrez
 Osnova karte: <http://www.geopedia.si/>

 S številkami so prikazane lokacije fotografij v raziskovalni nalogi

3.3.3. GLAVNE UGOTOVITVE TERENSKEGA DELA V ŠKOFJI VASI

Na osnovi najinega opazovanja, razgovora z domačini in kartiranja sva prišla do naslednjih ugotovitev:

- Število kmetij in kmečkega prebivalstva se je v zadnjih desetletjih res zmanjšalo.
- Ljudje so opuščali kmetijstvo iz več vzrokov. Najpomembnejši so:
 - visoka starost kmetovalcev,
 - kmetije so bile premajhne in preveč razdrobljene, zato niso bile ekonomične,
 - bližina mesta je pritegnila mlade v nekmetijske dejavnosti, kjer je možnost boljšega zaslužka večja.
- Tiste kmetije, ki so ostale, so se povečale in obdelujejo tudi zemljišča opuščenih kmetij. Zato so kmetijska zemljišča še obdelana.
- Kmetije so usmerjene v živinorejo, v zadnjih letih je zelo porasla konjereja.
- Nekoč je bilo veliko t.i. polkmetov, danes pa tega ni več.
- Zaradi majhnega števila kmetij in velikega števila enostanovanjskih družinskih hiš daje Škofja vas podobo tipičnega urbaniziranega podeželskega naselja.

Na osnovi teh ugotovitev lahko potrdiva najino tretjo hipotezo. Glavni razlog za opuščanje kmetijstva je bila možnost večjega zaslužka v drugih gospodarskih dejavnostih. Kmetijstvo po drugi svetovni vojni ni omogočalo dobrega zaslužka in ljudje so si raje poiskali službo v bližnjem mestu.

3.4 RAZGOVOR Z DIREKTORJEM KMETIJSKE ZADRUGE CELJE

Ker Škofja vas spada v okvir kmetijske zadruga Celje, sva se odločila, da opraviva kratek intervju z direktorjem te zadruga, gospodom Marjanom Kovačem, ki je velik poznavalec kmetijstva na območju Celja. V petek, 16.1.2009 smo se po predhodnem dogovoru dobili v njegovi pisarni na Kocbekovi 5 v Celju, kjer naju je prijazno sprejel. Najprej nama je na kratko predstavil delovanje kmetijske zadruga, nato pa sva mu zastavila nekaj vprašanj, na katera nama je odgovoril.

Potek intervjuja:

Vprašanje: *Koliko kmetij je danes v Škofji vasi še aktivnih oziroma sodelujejo z vami?*

Odgovor: V Škofji vasi sta danes le še dve pravi kmetiji. To sta kmetija Kožel in kmetija Golouh. Obe kmetiji tudi sodelujeta z našo zadruga.

Vprašanje: *Kakšna je usmeritev teh kmetij?*

Odgovor: Prevladuje živinoreja. Kmetija Kožel se ukvarja z mlečno in mesno govedorejo, pa tudi s konjerejo. Tudi kmetija Golouh se pretežno ukvarja z govedorejo.

Vprašanje: *Kaj se je zgodilo s kmetijskimi zemljišči tistih kmetij, ki so kmetovanje opustile?*

Odgovor: Večino zemljišč so dali v najem tistim kmetovalcem, ki se s kmetijstvom še ukvarjajo. Posledica tega je, da se obseg obdelane zemlje ni bistveno zmanjšal.

Vprašanje: *Kateri so glavni razlogi za opuščanje kmetijstva v preteklosti?*

Odgovor: Glavni razlog je nedvomno premajhen zaslužek od kmetijstva. Kmetije v preteklosti so bile majhne, zato je bila tudi njihova proizvodnja majhna. Posledica tega je bil majhen zaslužek in ljudje so kmetijstvo opuščali. Velika težava je bila tudi razdrobljenost kmetij, kar je še povečalo stroške proizvodnje.

Vprašanje: *Kaj se je zgodilo s kmetijsko proizvodnjo? Se je zmanjšala ali povečala?*

Odgovor: Naj ponazorim s konkretnim primerom. Pred 20 leti smo imeli na tem območju 37 kmetov, ki so oddajali mleko v mlekarne, danes sta takšni le še dve kmetiji. Kljub temu pa je količina oddanega mleka enaka kot takrat, saj je imela povprečna kmetija pred 20 leti 2-3 krave, danes pa bistveno več. Podobno je tudi pri vzreji pitancev. Pred leti je bilo ekonomično imeti 60-75 pitancev, danes pa je ekonomično le, če imaš več kot 120 pitancev. Moj odgovor bi torej bil: kljub zmanjševanju števila kmetij se kmetijska proizvodnja ni zmanjšala. Prej obratno.

Vprašanje: *Koliko je bilo t.i. polkmetov pred 20 leti in koliko danes?*

Odgovor: Včasih so bili t.i. polkmeti pogost pojav, danes pa tega skorajda ni več. Vzrok za to je spremenjen način življenja ljudi, saj so nekoč hodili v službo do 14 ure in so imeli po službi še čas za kmetijo. Danes službe večinoma trajajo do večera in ljudje nimajo časa, da bi se ukvarjali še s kmetijstvom.

Vprašanje: *Kakšna je po vašem mnenju prihodnost kmetijstva na našem območju?*

Odgovor: Po mojem mnenju je prihodnost v ekskluzivi. Potrebno se je zavedati, da je pri nas pridelana hrana bistveno kvalitetnejša kot uvožena. To bi lahko ponazoril s številnimi primeri. Potrebno je tudi ozaveščanje ljudi, da je pri nas veterinarski nadzor nad kmetijami bistveno boljši kot v tujini. Prav vesel sem, da tudi šolarji raziskujete kmetijstvo, saj je med mladimi zavedanja o kvalitetnem kmetijstvu premalo.

Po končanem razgovoru sva se gospodu Kovaču zahvalila za prijaznost in odšla domov.

Na podlagi razgovora z gospodom Kovačem in najinega opazovanja na terenu sva lahko ovrgla najino četrto hipotezo. Kljub opuščanju kmetijstva namreč na območju Škofje vasi ni prišlo do večjega zmanjševanja kmetijskih zemljišč. Zemljišča v okolici Škofje vasi so še vedno obdelana, le da je večina najemnikov teh zemljišč iz okoliških naselij. Kmetijska proizvodnja pa je zaradi intenzivnejšega kmetovanja ostala na približno enaki stopnji kot pred leti, na določenih področjih pa se je celo povečala.

4. ZAKLJUČEK

Škofja vas je urbanizirano podeželsko naselje, ki leži ob regionalni cesti med Celjem in Vojnikom. Že v drugi polovici 19. stoletja to ni bilo izrazito kmečko naselje, saj je lega ob prometni cesti ter v bližini Celja omogočala prebivalcem zaposlovanje v nekmetijskih dejavnostih.

Po drugi svetovni vojni razmere niso bile naklonjene kmetijstvu. Močna industrializacija in urbanizacija sta povzročili močno zmanjšanje števila kmečkega prebivalstva. Za to obdobje je bil značilen velik delež t.i. polkmetov, ki so hodili v službo, hkrati pa doma obdelovali zemljo za svoje potrebe. Mladi v kmetijstvu niso videli prihodnosti, zato so kmetije propadale, gospodarska poslopja so spreminjala svojo podobo in funkcijo, kmečko prebivalstvo pa je ostarelo. Velika razdrobljenost že tako majhnih kmetij in poslovne priložnosti v bližini mesta so opuščanje kmetijstva še pospeševali.

S staranjem kmečkega prebivalstva in nezanimivostjo kmetijstva za mlajše generacije so kmetije začele propadati. Zaradi sprememb v delovnem času tovarn so polkmetje izginili. Ostalo je le še nekaj kmetij, ki pa so se morale prilagoditi novim razmeram na globalnem trgu.

Kljub velikemu zmanjšanju števila kmečkega prebivalstva pa se kmetijska proizvodnja ni zmanjšala. Kmetje, ki so ostali, so iz ekonomskih razlogov morali svojo proizvodnjo povečati. Kupili ali najeli so tista kmetijska zemljišča, ki jih opuščene kmetije niso več potrebovale. Takšni kmetje so povezani s kmetijsko zadrugo, ki jim svetuje in pomaga pri prodaji pridelkov na tržišče.

Danes Škofja vas zagotovo ni kmečko naselje. Podeželski videz naselju dajejo predvsem kmetijske površine v okolici naselja ter redki kmetje, ki še vztrajajo. Naselje samo pa iz leta v leto bolj izgublja kmečki videz. Kmečkih poslopij je vedno manj ali pa so povsem spremenila svoj pomen. Le še nekaj mogočnih kozolcev spominja na to, da so tu nekoč ljudje živeli od kmetovanja.

5. SEZNAM FOTOGRAFIJ, TABEL, GRAFIKONOV IN KART

Seznam fotografij

		stran:
Fotografija 1:	Škofja vas z okolico – ortofoto posnetek z višine 200 metrov	8
Fotografija 2:	Kulturni dom in druge storitvene dejavnosti v središču naselja	9
Fotografija 3:	Tovarna ETOL ob cesti Celje - Vojnik	9
Fotografija 4:	Športno igrišče v središču Škofje vasi	16
Fotografija 5:	Gostilna Pri Medvedu	17
Fotografija 6:	Pogovor z gospodom Kožuhom, v ozadju gospodarsko poslopje	18
Fotografija 7:	Plemenski konji v hlevu kmetije Kožel	19
Fotografija 8:	Kozolec na kmetiji Kožel	20
Fotografija 9:	Kmetijski stroji na kmetiji Kožel	20
Fotografija 10:	Opuščeno kmečko poslopje kmetije Čmer je spremenjeno v skladišče za plastično embalažo	21

Avtor vseh fotografij je Domen Obrez.

Seznam tabel

		stran:
Tabela 1:	Število prebivalcev v naselju Škofja vas med letoma 1869 in 2007	10
Tabela 2:	Število in delež aktivnega prebivalstva, zaposlenega v kmetijstvu v naselju Škofja vas med letoma 1961 in 2002	12
Tabela 3:	Zaposlitvena sestava prebivalstva v Sloveniji in Škofji vasi leta 1953 in 2002	14

Seznam grafikonov

	stran:
Grafikon 1: Število prebivalcev v naselju Škofja vas med letoma 1869 in 2007	10
Grafikon 2: Število prebivalcev, zaposlenih v kmetijstvu v naselju Škofja vas med letoma 1953 in 2002	13
Grafikon 3: Delež delovno aktivnega prebivalstva, zaposlenega v kmetijstvu v naselju Škofja vas med letoma 1953 in 2002	13
Grafikon 4: Zaposlitvena sestava prebivalstva v Sloveniji in Škofji vasi leta 1953 in 2002	15

Seznam kart

	stran:
Karta 1: Lega Škofje vasi med Celjem in Vojnikom	7
Karta 2: Namembnost stavb v naselju Škofja vas – rezultat kartiranja	22

6. VIRI IN LITERATURA

Internetni viri:

- 1.) http://www.etol.si/etol_si/default.asp
- 2.) <http://www.geopedia.si/>
- 3.) <http://www.ksskofjivas.si/skofja%20vas%20skozi%20cas.htm>
- 4.) <http://www.stat.si/popis2002/si/>
- 5.) <http://sl.wikipedia.org/wiki/Kmetijstvo>

statistični viri:

- 1.) Podatki iz popisov prebivalstva za leta 1953, 1961, 1971, 1981, 1991 in 2002 – pridobljeni na Statističnem uradu Republike Slovenije
- 2.) Popis prebivalstva, gospodinjstev in stanovanj v SR Sloveniji 31.3.1981, Ljubljana, 1984.
- 3.) Popis stanovništva 1953, knjiga XIV-osnovni podaci o stanovništvu, Beograd, 1958.
- 4.) Popis stanovništva 1953, knjiga V-delatnost: poljoprivredno stanovništvo, Beograd, 1960.

literatura:

- 1.) Krajevni leksikon Dravske banovine, Ljubljana, 1937.
- 2.) Leksikon Cankarjeve založbe. Cankarjeva založba, Ljubljana, 1988.
- 3.) leksikon Geografija. Mladinska knjiga, Ljubljana, 2001.
- 4.) Od kombinata do zadruge, 1948-2008, Kmetijska zadruga Celje, Celje, 2008.
- 5.) Orožen Janko: Kratka zgodovina Celja in okolice, Celje, 1967.
- 6.) Senegačnik Jurij et.al: Živim v Sloveniji. Geografija za 9. razred osnovne šole. Modrijan, Ljubljana, 2006.
- 7.) Veliki splošni leksikon. DZS, Ljubljana, 1998.