

OSNOVNA ŠOLA LJUBEČNA

*Po poti  
23000  
korakov*

Avtorja:

Anja Ulaga, 9. a  
Luka Čepin, 9. b

Mentorica:

Monika Kaluža, prof.  
računalništva z matematiko

MESTNA OBČINA CELJE, MLADI ZA CELJE  
CELJE, 2009

# KAZALO

<b>POVZETEK .....</b>	<b>4</b>
<b>1 UVOD .....</b>	<b>5</b>
<b>1.1 NAMEN .....</b>	<b>5</b>
<b>1.2 HIPOTEZE.....</b>	<b>6</b>
<b>1.3 METODOLOGIJA DELA .....</b>	<b>6</b>
<b>2 RAZISKOVALNO DELO .....</b>	<b>7</b>
<b>2.1 PO POTI 23000 KORAKOV .....</b>	<b>7</b>
2.1.1 VAS SVETINA .....	8
2.1.2 ALMA KARLIN .....	10
2.1.3 KOZOLEC TOPLAR .....	11
2.1.4 VRBOVŠKOVA DOMAČIJA.....	11
2.1.5 TISA .....	12
2.1.6 GLAŽUTA .....	13
2.1.7 GLAŽUTARSKA KAPELA SV. FLORIJANA V SVETLEM DOLU ...	14
2.1.8 OGLARSTVO PRI JELENCU IN OGLARSKA BAJTA .....	14
2.1.9 NAVADNA BODIKA .....	15
2.1.10 LOVSKI DOM (VRUNČEV DOM) .....	16
2.1.11 ALMIN DOM.....	16
<b>2.2 ANKETIRANJE UČITELJEV CELJSKIH OSNOVNIH ŠOL .....</b>	<b>17</b>
2.2.1 ANALIZA ANKETE.....	17
<b>2. 3 POTRDITEV HIPOTEZ .....</b>	<b>21</b>
<b>2. 4 PREDLOGI ZA UČITELJE .....</b>	<b>21</b>
<b>3 ZAKLJUČEK.....</b>	<b>23</b>
<b>4 LITERATURA.....</b>	<b>24</b>
<b>PRILOGA.....</b>	<b>25</b>

## SEZNAM SLIK

<b>Slika</b>	<b>Naslov</b>	<b>Stran</b>
Slika 1:	Prireditev Almini dnevi na Svetini.....	7
Slika 2:	Splošno informacijska tabla.....	8
Slika 3:	Vsebinsko informacijska tabla.....	8
Slika 4:	Cerkev Marije Snežne na Svetini.....	9
Slika 5:	Notranjost cerkve Marije Snežne.....	9
Slika 6:	Cerkev sv. Križa na Svetini.....	9
Slika 7:	Grob Alme M. Karlin na Svetini.....	10
Slika 8:	Bukov gozd v jeseni.....	10
Slika 9:	Kozolec toplar.....	11
Slika 10:	Star vinograd.....	11
Slika 11:	Vrbovškova domačija od daleč.....	11
Slika 12:	Vrbovškova domačija.....	12
Slika 13:	Tisa.....	12
Slika 14:	Vas Svetli dol.....	13
Slika 15:	Ostanki stekla, na katerega so kmetje naleteli pri oranju njive.....	13
Slika 16:	Kapela sv. Florijana v Svetlem dolu.....	14
Slika 17:	Notranjost kapele sv. Florijana.....	14
Slika 18:	Oglarska kopa pri Jelencu.....	15
Slika 19:	Oglarska bajta.....	15
Slika 20:	Navadna bodika poleg kapelice.....	15
Slika 21:	Vrunčev dom.....	16
Slika 22:	Pogled na celjsko kotlino z Vrunčevega doma.....	16
Slika 23:	Almin dom na Svetini.....	16

## SEZNAM GRAFOV

<b>Graf</b>	<b>Naslov</b>	<b>Stran</b>
Graf 1:	Delež anketiranih glede na spol.....	17
Graf 2:	Poznavanje etnološko – naravoslovne poti 23000 korakov.....	18
Graf 3:	Poznavanje znamenitosti na poti 23000 korakov.....	18
Graf 4:	Delež anketiranih, ki je pot 23000 korakov že prehodilo.....	19
Graf 5:	Število anketiranih, ki je pot 23000 korakov že vključilo v učni načrt predmeta, ki ga poučujejo.....	20
Graf 6:	Pripravljenost anketiranih, da pot 23000 korakov vključijo v učni načrt predmeta, ki ga poučujejo.....	20

## SEZNAM PRILOG

<b>Priloga</b>	<b>Naslov</b>	<b>Stran</b>
Priloga 1:	Pot 23000 korakov.....	25

## POVZETEK

Turistično društvo Štore je leta 2005 na Svetini odprlo etnološko-naravoslovno učno pot 23000 korakov. Vendar so opazili, da pot ne služi svojemu namenu v tolikšni meri, kot so pričakovali.

Odločila sva se, da pot predstaviva učiteljem celjskih osnovnih šol, saj sva predvidevala, da večina učiteljev poti ne pozna, da ne vedo kje pot poteka in kaj vse lahko vidijo na njej.

Najina predvidevanja so se z analizo ankete, ki sva jo razdelila učiteljem, tudi potrdila.

Najin namen ni bil samo ugotoviti, ali učitelji pot poznajo in ali jo vključujejo v učni načrt, temveč jim tudi predstaviti, pri katerem predmetu in v katerem razredu lahko pot vključijo v učno snov. Zato sva se lotila pisanja predlogov. Kaj kmalu sva naletela na težave, saj je bilo možnosti preveliko. Snovi različnih predmetov so se prepletale, zato sva sklenila, da se osredotočiva samo na dneve dejavnosti. Predloge sva podrobneje zapisala v nalogi.

Vendar samo najino delo ne bo obrodilo maksimalnih sadov. Meniva, da bo moralo TD Štore za boljšo prepoznavnost poti privabiti obiskovalce k ogledu le-te preko medijev in izdelati spletno stran o poti. Največji potencial za izkoriščenost poti pa vidiva v CŠOD, ki bi ga lahko zgradili v stari svetinski šoli.

# 1 UVOD

Že svetovno znana popotnica Alma Karlin, ki je prepotovala ves svet, je dejala, da je Svetina najlepši kraj na svetu. In res je tako, saj je bila leta 2004 in 2006 razglašena za najlepšo hribovsko vas v Sloveniji.

Svetino poznajo predvsem pohodniki iz okoliških krajev, včasih pa jo obiščejo tudi organizirane skupine turistov, saj zanimivosti na Svetini ne manjka.

Najopaznejša znamenitost je cerkev Marije Snežne, na pokopališču je grob Alme Karlin, v Svetlem Dolu podružnična cerkev svetega Florjana, v Javorniku Jelenčeva oglarska kopa, poleg omenjenih pa lahko opazimo tudi različne kozolce, ki so slovenska dediščina. Sama narava pa nam ponuja pogled na starodavne lipe, strnjena rastišča tise in zaščiteno grmovnico božje drevesce.

Zaradi vseh omenjenih znamenitosti in prelepe narave so se v Turističnem društvu Štore odločili, da označijo in predstavijo krožno etnološko-naravoslovno učno pot, ki bo zajela vse omenjene znamenitosti. V turističnem krožku so se lotili dela in oktobra 2005 so omenjeno pot v okviru Alminih dni, ki jih društvo pripravi vsako leto, tudi uradno odprli za obiskovalce.

Žal pa so v društvu ugotovili, da kljub oznakam in promociji poti, le-ta ni obiskana v takšnem številu, kot bi želeli.

Njihova stiska je bila najina motivacija, da izdelava raziskovalno nalogo z naslovom Po poti 23000 korakov.

## 1.1 NAMEN

Z nalogo sva želela omenjeno pot predstaviti širši populaciji ljudi. Osredotočila sva se na učitelje in učence osnovnih šol v bližnji okolici Celja, saj meniva, da so ravno učitelji in učenci tisti, ki bi omenjeno pot tudi najbolje izkoristili in posredno tudi promovirali drugim.

Zato sva na začetku želela ugotoviti, ali učitelji to pot poznajo. Če jo poznajo, ali jo vključujejo v učni načrt ali ne, in če je ne poznajo, kaj je temu vzrok?

Prav tako sva želela ugotoviti, pri katerih predmetih od 1. do 9. razreda lahko učitelji v osnovni šoli vključijo omenjeno pot v učni načrt.

Predvsem pa sva jim želela predstaviti najine predloge, na kakšen način, pri katerem predmetu in v katerem razredu lahko to pot vključijo v učni načrt.

## **1.2 HIPOTEZE**

Namen najine naloge je bil zasnovan na predhodnih hipotezah. Predvidevala sva:

- da večina učiteljev osnovnih šol etnološke-naravoslovne poti 23000 korakov ne pozna,
- da večina učiteljev ne ve, kje poteka omenjena pot in kaj lahko na tej poti vidijo,
- da učitelji te poti ne vključujejo v svoj učni načrt.

## **1.3 METODOLOGIJA DELA**

Pri svojem raziskovanju sva uporabila naslednje metode:

- zbiranje in pregledovanje literature,
- terensko delo:
  - o obisk prireditve Almini dnevi,
  - o sprehod po poti 23000 korakov,
  - o anketiranje,
- analiziranje ankete,
- pregled učnih načrtov in priprava predlogov za učitelje.

## 2 RAZISKOVALNO DELO

Raziskovalna pot naju je na začetku popeljala v knjižnico, kjer sva poiskala knjige o Svetini, njenih posebnostih in znamenitostih, prav tako pa sva poiskala tudi knjige o Almi Karlin. Seveda pa je bila poglavitna naloga, da izbrskava čim več podatkov o poti 23000 korakov.

Sama te poti nisva poznala, zato sva iskala podatke preko spleta in knjig, vendar je pot zelo slabo predstavljena. Na spletu je samo nekaj člankov, ki jo omenjajo, knjig o tej poti pa ni. Pomagala sva si lahko edino z zgibanko, ki smo jo dobili od predsednika Turističnega društva Štore, gospoda Emila Kačičnika. Vendar napisana beseda ni bila dovolj. Po poti sva se želela sprehoditi še sama in raziskati, kaj pot sama nudi obiskovalcu.

### 2.1 PO POTI 23000 KORAKOV

Skupaj z mentorico smo izkoristili povabilo gospoda Emila Kačičnika, da se po poti 23000 korakov sprehodimo skupaj z ostalimi pohodniki in obiskovalci v času Alminih dni, ki jih društvo vsako leto v oktobru organizira na Svetini (slika 1). Pohod naj bi bil voden in znamenitosti predstavljene iz prve roke. Že takoj je sledilo razočaranje, saj odziva, kljub izredno lepemu vremenu in prijaznim organizatorjem, za sprehod po poti ni bilo. Razloga nismo ugotovili. Zato smo na pot odšli kar sami. V pomoč nam je bila zgibanka ter smerne table.



Slika 1: Prireditev Almini dnevi na Svetini  
(fotografirano 12. 10. 2008)

Pot 23000 korakov je plod dela Študijskega krožka v okviru Turističnega društva Štore. Opredelili so jo kot etnološko-naravoslovno krožno pot okoli Svetine, saj vključuje tako naravne znamenitosti kot tudi specifične etnološke značilnosti pokrajine, kjer pot poteka.

In kaj so o tej poti zapisali njeni ustvarjalci:

»Etnološko-naravoslovna krožna pot okoli Svetine nas vodi po gozdnih poteh, cestah in travnikih. Na poti se seznanimo z zgodovino Svetine in njenih zaselkov ter z etnološkimi posebnostmi, preko katerih lahko čutimo utrip življenja v preteklosti in danes. Občudujemo lahko pester rastlinski svet s preko 40 različnimi vrstami dreves in grmičevja; najdemo tudi nekaj zavarovanih rastlinskih vrst: tiso, naravno bodiko, netresk, širokolistno lobodiko. Ta lahka sprehajalna pot ima pohodniško-rekreativni in poučni značaj« (zgibanka Pot 23000 korakov, str. 2, Štore, 2005).

Etnološko-naravoslovna pot 23000 korakov vsebuje 11 vsebinskih točk, ki so označene s tablam. Dve sta splošno informacijski – modra oznaka na zemljevidu (slika 2), ki stojita v vasi Svetina ter na Alminem domu, devet tabel pa je vsebinsko informacijskih – zelena oznaka na zemljevidu (slika 3) in stojijo pri vsaki znamenitosti. Znak poti je »stopinja«.



Slika 2: Splošno informacijska tabla  
(fotografirano 12. 10. 2008)



Slika 3: Vsebinsko informacijska tabla  
(fotografirano 12. 10. 2008)

Naša pot se je začela in končala na Svetini.

### 2.1.1 VAS SVETINA

Vas Svetina leži JV nad Celjsko kotlino in ima nadmorsko višino 683 m. Vas je etnografsko zanimiva in spomeniško zavarovana in je ohranila podobo še iz časa po požaru, leta 1714. Stare domačije dajejo vasi nadih preteklosti. Celjski urbar iz leta 1480 prvič omenja kraj Pri vseh svetnikih, sicer pa domačini kraj imenujejo Svetje. Osrednja znamenitost vasi je zagotovo mogočna cerkev z osemkotnim gotskim zvonikom, ki jo je najverjetneje v 15. stoletju dal izdelati cesarski oskrbnik Celjskega gradu Andrej Hohenwarter (sliki 4 in 5).

V neposredni bližini stoji cerkev sv. Križa, ki je po izročilu celo starejša (slika 6) (povzeto po zgibanki Pot 23000 korakov, str. 2, Štore, 2005).





Slika 4: Cerkev Marije Snežne na Svetini  
(fotografirano 12. 10. 2008)



Slika 5: Notranjost cerkve Marije Snežne  
(fotografirano 12. 10. 2008)



Slika 6: Cerkev sv. Križa na Svetini  
(fotografirano 12. 3. 2009)

Marsikdo, ki pride na Svetino, se sprehodi tudi do vaškega pokopališča, kjer že od leta 1950 počiva v senci trdoleske svetovna popotnica, pisateljica ... Alma Karlin (slika 7).



Slika 7: Grob Alme M. Karlin na Svetini  
(fotografirano 12. 10. 2008)

### 2.1.2 ALMA KARLIN

Alma Maksimilijana Karlin je bila svetovna popotnica, pisateljica, pesnica, zbirateljica, poliglotka ter Nobelova nominiranka. Rodila se je 12. oktobra 1889 v Celju. Življenje je posvečala delu in v letih 1919-1928 prepotovala skoraj ves svet; bila je v Južni, Srednji in Severni Ameriki, na Daljnem Vzhodu, Tihomorskih otokih, v Avstraliji ter v Aziji.

Bila je tudi uspešna pisateljica, saj je napisala 22 romanov, potopisov in zgodb, med katerimi je zagotovo najuspešnejšo delo Laterna smrt, ki je bila tudi predlagana za Nobelovo nagrado za književnost. Umrla je 14. januarja 1950 na Pečovniku pri Celju (povzeto po zbiranki Pot 23000 korakov, str. 2, Štore, 2005).

Od pokopališča smo se spustil levo po hribu navzdol skozi gozd proti Svetlemu dolu. Opazovali smo čudovit bukov gozd (slika 8) in kot se za jesenski čas spodobi, nabirali kostanj in oprezali za gobami. Malo pred izhodom iz gozda nas je pričakala že smerna tabla s stopinjo, poleg nje pa druga vsebinsko informacijska tabla, ki je oznanjala novo znamenitost na poti – kozolec toplar (slika 9).



Slika 8: Bukov gozd v jeseni  
(fotografirano 12. 10. 2008)

### 2.1.3 KOZOLEC TOPLAR

Kozolci so slovenska posebnost. Posebno mesto zaseda ravno kozolec toplar, ki ga uvrščamo med dragocene spomenike ljudskega stavbarstva in izraža tudi del slovenskega značaja. Večnamenska uporaba toplarja, sušenje pridelka, shramba orodja v pritličju in skladiščenje kmetijskih pridelkov v nadstropju in podstrešju so prispevala k temu, da se je ta arhitektura uveljavila na večjem delu slovenskega ozemlja (povzeto po zgibanki Pot 23000 korakov, str. 2, Štore, 2005).



Slika 9: Kozolec toplar  
(fotografirano 12. 10. 2008)

Oba z Luko sva bila prevzeta od prelepe pokrajine in miru, ki ga je le-ta nudila. Tu in tam sva zaslišala le ptičje petje in človek se na tej poti lahko resnično spočije. Ko sva se ozrla nazaj proti severu, se nama je prikazala mogočna svetinska cerkev, proti vzhodu pa vasica Svetli dol, kamor sva bila namenjena. Toda do tam so naju čakale še nekatere posebnosti te poti. Ob vznožju hriba sva opazila star vinograd (slika 10), malo naprej pa se je že videla »Vrbovškova domačija« (slika 11).



Slika 10: Star vinograd  
(fotografirano 12. 10. 2008)



Slika 11: Vrbovškova domačija od daleč  
(fotografirano 12. 10. 2008)

### 2.1.4 VRBOVŠKOVA DOMAČIJA

To je stara lesena domačija, zgrajena predvsem iz smrekovega lesa (slika 12). Zgrajena je bila v zgodnjih 60. letih po izročilu starih kmečkih lesarskih mojstrov. Ima zidan obod kleti in je bila prvotno pokrita s

skodlami, a jo je danes zamenjala opeka. Tudi notranjost hiše je posodobljena. Načrt hiše je jasen in preprost. Osrednji del te miniaturne hiše je dnevni prostor. V notranjem kotu je krušna peč s klopjo, njej nasproti pa stoji miza s klopjo in stoli. Hiši je priključena še majhna soba, imenovana »štiblc«, ki služi za spalnico. Po pripovedovanju je hiša zgrajena brez žebeljev (povzeto po zgibanki Pot 23000 korakov, str. 2, Štore, 2005).

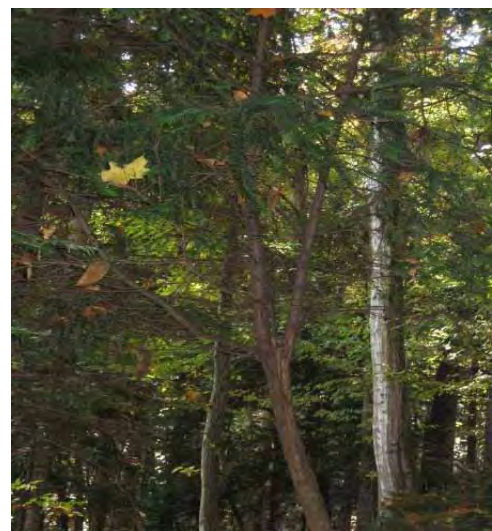


Slika 12: Vrbovškova domačija  
(fotografirano 12. 10. 2008)

Poleg etnoloških posebnosti pa lahko na poti opazujemo tudi pester rastlinski svet. Kot je že bilo omenjeno, lahko vidimo tudi nekatere zavarovane rastlinske vrste. Ena izmed njih je tisa (slika 13), ki jo lahko obiskovalec poti vidi v gozdu, skozi katerega se spustimo od Vrbovškove domačije proti Svetlemu dolu in na katero nas opozarja vsebinsko informacijska tabla.

### 2.1.5 TISA

Uspeva predvsem v bukovih gozdovih in na skalnatih pobočjih. Doseže lahko visoko starost, ki pa jo je težko ocenjevati po debelini stebela, saj je pogosto zraščeni več dreves skupaj. Celotna rastlina je, z izjemo rdečega plodu okrog semena, strupena. Lubje vsebuje snov taxol, ki pomaga pri zdravljenju rakavih obolenj (povzeto po zgibanki Pot 23000 korakov, str. 2, Štore, 2005).



Slika 13: Tisa  
(fotografirano 12. 10. 2008)

Ob izhodu iz gozda smo lahko že videli vas Svetli dol (slika 14). Na tem mestu je pred leti stala glažuta (delavnica, kjer so izdelovali steklo).



Slika 14: Vas Svetli dol  
(fotografirano 12. 10. 2008)

### 2.1.6 GLAŽUTA

»Steklarstvo se je na Slovenskem pojavilo v 18. stoletju, ko so začele nastajati majhne steklarske delavnice – glažute. V Kočnem selu na Mrzli planini pod Svetino je glažuto leta 1753 postavil grof Gaisruck, lastnik novoceljske gosposčine. Stala je sredi bukovih gozdov, ki jih ni mogel drugače izkoristiti. V njej so bili zaposleni predvsem nemški steklarji. V času dvajsetletnega obratovanja so nastali veliki goloseki, ki so jih delavci poimenovali Lichtenthal – Sveti dol, saj se je svet odprl, ko ni bilo več gozdov. Zadnji pisni dokument o obratovanju je iz leta 1773, nakar so glažuto zaradi pomanjkanja lesa opustili. O steklarni danes ni več sledu, nanjo spominja le ime zaselka Glažuta, ki je nastala na mestu izsekanega gozda. Posamezni izdelki se še vedno najdejo pri kakšnem kmetu (slika 15), nekaj pa jih hrani Pokrajinski muzej v Celju« (zgibanka Pot 23000 korakov, str. 2, Štore, 2005).



Slika 15: Ostanki stekla, na katerega so kmetje naleteli pri oranju njive  
(fotografirano 12. 10. 2008)

V vasi pa lahko še vedno občudujemo kapelo sv. Florijana (slika 16).

### 2.1.7 GLAŽUTARSKA KAPELA SV. FLORIJANA V SVETLEM DOLU

Kapelo je dal leta 1753 postaviti grof Anton Gaisruck za svoje delavce iz bližnje glažute. Na kapeli je vzdana plošča, na kateri v latinščini opisuje nastanek kapele in glažute. Notranjost je sicer preprosta, vendar nas prevzamejo čudovite freske (slika 17). Leta 1754 jih je naslikal Anton Lerchinger, eden najpomembnejših spodnještajerskih baročnih freskanov. Ključke kapele, ki je sedaj v zasebni lasti, hrani družina Zajc (povzeto po zgibanki Pot 23000 korakov, str. 2, Štore, 2005).



Slika 16: Kapela sv. Florijana v Svetlem dolu (fotografirano 12. 10. 2008)



Slika 17: Notranjost kapele sv. Florijana (fotografirano 12. 10. 2008)

Ker je Svetina in njena okolica obdana z gozdom, ni čudno, da so se tukaj ljudje ukvarjali predvsem z dejavnostmi, katerih osnova je bil les. Eno izmed takšnih dejavnosti lahko opazujemo še danes – oglarjenje. Če obiskovalec med hojo po cesti iz Svetlega dola proti Javorniku dobro napne svoje oči, lahko opazi oglarsko kopo pri Jelenčevih, poleg pa še oglarsko bajto (sliki 18 in 19).

### 2.1.8 OGLARSTVO PRI JELENCU IN OGLARSKA BAJTA

»Oglarstvo se je razvilo v obdobju fužinarstva v 18. stoletju in se pri nas marsikje ohranilo še v prvih desetletjih po 2. svetovni vojni, danes pa večinoma predstavlja etnografsko posebnost. Začetek oglarstva pri Jelencu sega v leto 1950. Oglje so prevažali v posebnih lesenih zabojih z vprežno živino do Štor, kjer so tovor naložili na železniške vagone. Družinska tradicija oglarjenja se je v manjšem obsegu ohranila vse do danes, ko kope zagorijo enkrat v letu. Oglarska bajta je muzej v malem. V

njej je prikazan način življenja in dela oglarjev ter rekonstrukcija oglarske kope, razstavljeno pa je tudi orodje, ki se je pri oglarstvu nekdanj uporabljalo» (zgibanka Pot 23000 korakov, str. 2, Štore, 2005).



Slika 18: Oglarska kopa pri Jelencu  
(fotografirano 12. 10. 2008)



Slika 19: Oglarska bajta  
(fotografirano 12. 10. 2008)

Od Jelenčevih nas je pot peljala navkreber proti Lovskemu domu (Vrunčevemu domu) (slika 21). Med potjo smo zopet občudovali pester rastlinski svet in naleteli na še eno zavarovano rastlinsko vrsto – navadno bodiko (božje drevce, božji les) (slika 20).

### 2.1.9 NAVADNA BODIKA

V rodu bodik je več kot 400 različnih vrst. Uvrščamo jo med drevesne vrste, čeprav jo v naravnem okolju največkrat najdemo v obliki grma. Navadna bodika je zimzelena rastlina in ima več simbolnih pomenov, ki izhajajo iz njenih značilnosti. Kot simbol življenja so jo sadili ob cerkvah, grobovih in spomenikih, ob božiču pa je značilno krašenje hiš z njenimi vejicami. Največjo navadno bodiko v Sloveniji najdemo v Šentjanžu nad Štorami (povzeto po zgibanki Pot 23000 korakov, str. 1, Štore, 2005).



Slika 20: Navadna bodika poleg kapelice  
(fotografirano 12. 3. 2009)

### 2.1.10 LOVSKI DOM (VRUNČEV DOM)

Lovski dom je dobil ime po narodnem heroju Franju Vrunču. Danes je priljubljena točka izletnikov in pohodnikov, saj nam ponuja prekrasen pogled na Celje, Kamniško-Savinjske Alpe in Pohorje (slika 22) (povzeto po zgibanki Pot 23000 korakov, str. 1, Štore, 2005).



Slika 21: Vrunčev dom  
(fotografirano 12. 3. 2009)



Slika 22: Pogled na celjsko kotlino z  
Vrunčevega doma  
(fotografirano 12. 3. 2009)

Od Vrunčevega doma sva se napotila še do zadnje točke poti – Alminega doma.

### 2.1.11 ALMIN DOM

Almin dom (slika 23) stoji na mestu, kjer so po 2. svetovni vojni štorski železarji postavili planinski dom. Le-tega so leta 2000 nadomestili z novim, sodobno opremljenim domom. V domu je na ogled tudi spominska soba Alme M. Karlin (povzeto po zgibanki Pot 23000 korakov, str. 1, Štore, 2005).



Slika 23: Almin dom na Svetini  
(fotografirano 12. 3. 2009)



## 2.2 ANKETIRANJE UČITELJEV CELJSKIH OSNOVNIH ŠOL

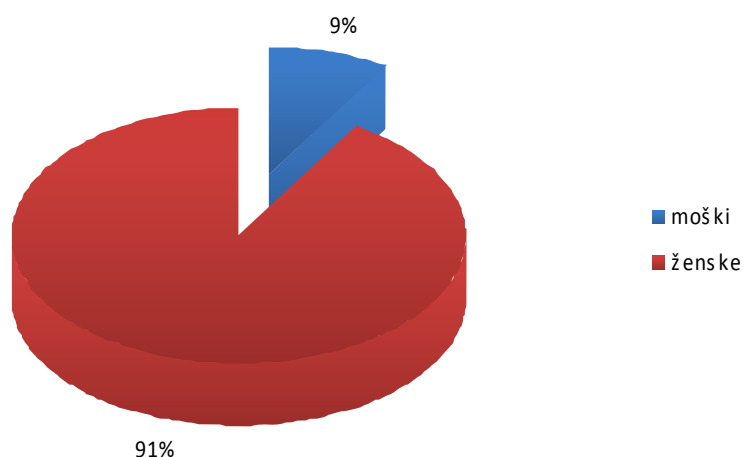
Če sva hotela najine hipoteze potrditi ali zanikati, ni bil dovolj le sprehod po poti 23000 korakov. Sestaviti sva morala tudi anketo, s pomočjo katere sva želela izvedeti, ali učitelji celjskih osnovnih šol poznajo pot 23000 korakov, ali so pot že prehodili in ali jo mogoče kateri izmed njih že vključujejo v učni načrt in v kakšni obliki, ter tako potrditi ali zanikati najine hipoteze.

Ankete sva razdelila sedemdesetim učiteljem celjskih osnovnih šol, žal pa sva vrnjenih dobila le 35 anket.

### 2.2.1 ANALIZA ANKETE

#### 2.2.1.1 Spol

Graf 1: Delež anketiranih glede na spol



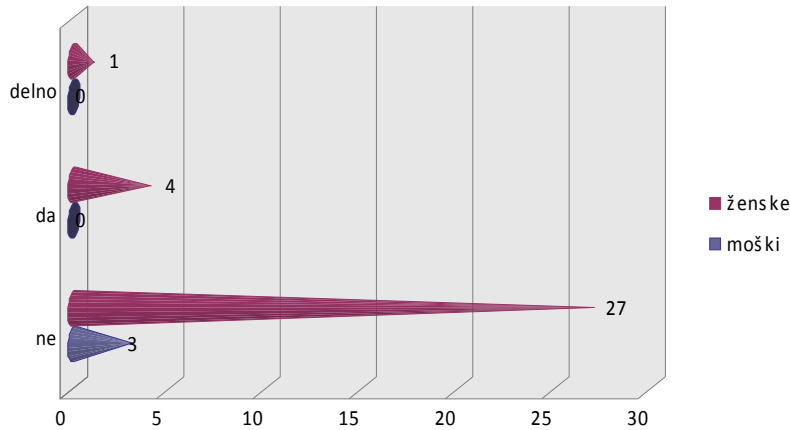
Med 35 anketiranci je bilo 32 žensk (91%) ter 3 moški (9%).

#### 2.2.1.2 Starost

Vsi anketirani so bili stari med 20 in 40 let.

### 2.2.1.3 Ali poznate etnološko-naravoslovno pot 23000 korakov?

Graf 2: Poznavanje etnološko-naravoslovne poti 23000 korakov



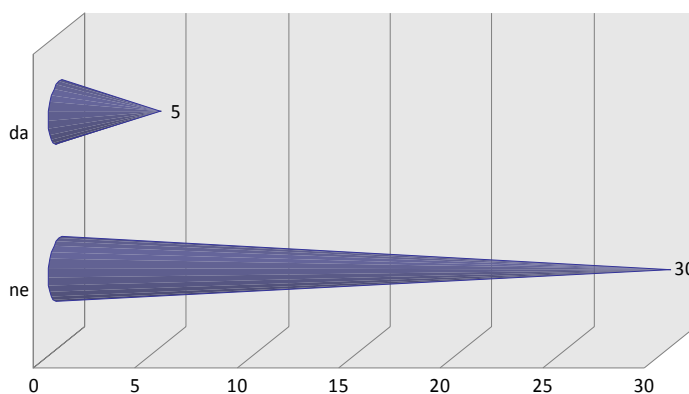
30 anketirancev (86%) etnološko – naravoslovne poti 23000 korakov ne pozna, 5 anketirancev (14%) pot pozna. Med temi 5 anketiranci, vse so bile ženske, le 4 poznajo pot v celoti, ena pa le delno.

### 2.2.1.4 Če ste na 3. vprašanje odgovorili z da, napišite, kje poteka omenjena pot

Anketiranke, ki menijo, da pot poznajo, so na vprašanje odgovorile precej podobno. Ena je kot odgovor navedla, da pot poteka mimo pokopališča na Svetini proti Svetlemu dolu, dve, da nad Alminim domom na Svetini, tista, ki pot pozna le delno, pa, da poteka v okolici Svetine. Ena pa je ogovorila povsem napačno, in sicer, da pot poteka čez Resevno.

### 2.2.1.5 Ali veste, po čem je ta pot znana oz. kaj vse lahko vidimo na tej poti?

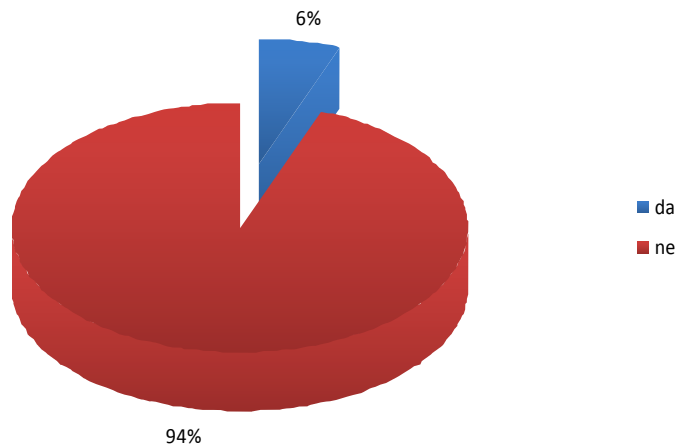
Graf 3: Poznavanje znamenitosti na poti 23000 korakov



30 anketiranih (vsi tisti, ki poti ne poznajo) ne pozna znamenitosti, ki jih pot vključuje. Vseh 5 anketirank, ki pot poznajo, pa je navedlo tudi nekaj znamenitosti, ki jih lahko vidimo na poti. Med njihovimi odgovori najdemo Svetinsko cerkev, grob Alme Karlin, pripravo in razstavo zdravilnih zelišč in pripravkov, oglarsko hišo pri Jelenčevih ter naravne in kulturne znamenitosti na splošno.

### 2.2.1.6 Ali ste pot 23000 korakov že prehodili?

Graf 4: Delež anketiranih, ki je pot 23000 korakov že prehodilo



Po odgovorih na vprašanje "Ali poznate etnološko-naravoslovno pot 23000 korakov?" sva predvidevala, da bodo vsi, ki so na to vprašanje odgovorili z da, navedli, da so pot tudi prehodili. Vendar sta le dve izmed petih anketirank na vprašanje odgovorili z da.

### 2.2.1.7 Če ste na prejšnje vprašanje odgovorili z da, odgovorite:

a) Kaj vam je bilo na poti všeč oz. zanimivo?

b) Kaj bi storili za večjo prepoznavnost te poti?

Na poti jima je bilo všeč, da so snovalci poti pripravili vsebinske informacijske table, ki opozarjajo na posebnosti, ki jih sami ne bi opazil. Všeč jima je mir in sožitje z naravo ter ne preveč obljudena pot.

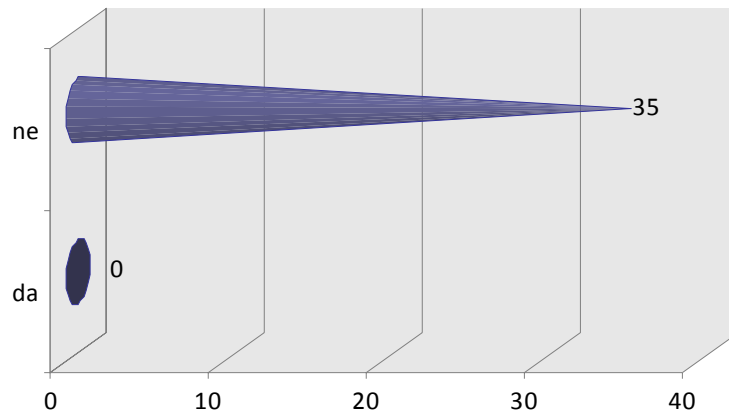
Za večjo prepoznavnost pa bi morala občina in turistično društvo izdati kakšen priročnik, izdelati spletno stran o poti, predvsem pa organizirati vodene ogleda poti (za šole, vrtce, društva).

### 2.2.1.8 Kateri predmet poučujete?

Učitelji, ki sva jih anketirala, so bili učitelji razrednega pouka, podaljšanega bivanja, geografije, zgodovine, angleščine, slovenščine, matematike, fizike, tehnike in tehnologije, biologije, kemije, glasbene vzgoje, športne vzgoje in likovne vzgoje.

### 2.2.1.9 Ali ste pot 23000 korakov že kdaj vključili v učni načrt predmeta, ki ga učite?

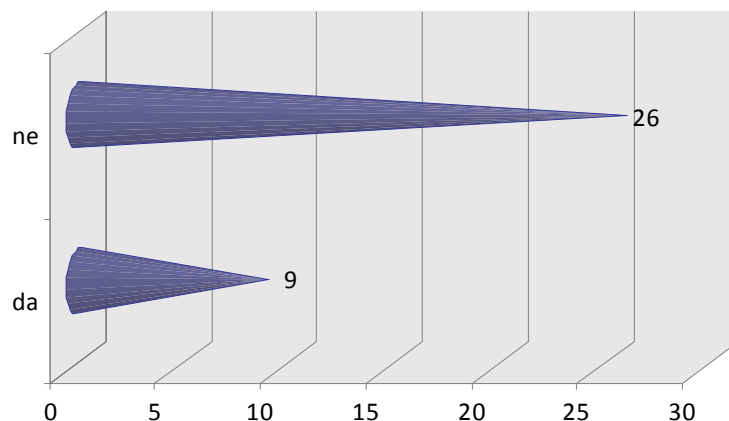
Graf 5: Število anketiranih, ki je pot 23000 korakov že vključilo v učni načrt predmeta, ki ga poučujejo



V učni načrt poti ni vključil še nobeden izmed anketirancev. V večini so odgovorili, da poti ne poznajo in je tako ne morejo vključiti v učni načrt. Tistim, ki pot poznajo, pa se jim zdi vključitev težje izvedljiva, saj ne vedo povsem, če pot spada k učni snovi. Prav tako so poudarili, da so otroci različni kondicijsko pripravljene in bi bila za nekatere pot predolga.

### 2.2.1.10 Če te poti še niste vključili v učni načrt, ali menite, da bi pri vašem predmetu omenjeno pot lahko vključili v učni načrt oz. dneve dejavnosti?

Graf 6: Pripravljenost anketiranih, da pot 23000 korakov vključijo v učni načrt predmeta, ki ga poučujejo



Kljub temu da poti še niso vključili v učni načrt, se nekaterim to zdi dobra ideja. V večini bi pot vključili pri pouku športne vzgoje oz. kot športni dan in naravoslovni dan. Ena izmed anketirank bi k sodelovanju povabila tudi

starše. Pot bi lahko vključili tudi pri pouku slovenščine pri obravnavi opisa poti in pisanju življenjepisa, saj je na poti tudi grob Alme M. Karlin, ki je bila svetovna popotnica. Pot bi učitelji vključili tudi pri pouku zgodovine, geografije in biologije ter pri pouku fizike in matematike pri obravnavi razdalje in pretvarjanju enot.

## **2. 3 POTRDATEV HIPOTEZ**

Na začetku najinega raziskovalnega dela sva si zastavila vprašanje, *ali je etnološko-naravoslovna pot 23000 korakov med učitelji poznana*, na osnovi katerega sva si nato postavila hipoteze.

Zdaj, ko sva naredila analizo ankete, lahko najine hipoteze potrdiva ali ovrževa.

Prvo hipotezo, da večina učiteljev poti ne pozna, lahko potrdiva, saj je bilo med anketiranci kar 86 % učiteljev, ki poti ne poznajo.

Prav tako lahko potrdiva tudi drugo hipotezo, da večina učiteljev ne ve, kje poteka omenjena pot in kaj lahko na tej poti vidijo, saj le 14 % učiteljev pozna pot ter znamenitosti na njej.

Kljub temu da je pot 23000 korakov poznana med nekaterimi anketiranimi učitelji, pa je tudi najina tretja hipoteza povsem pravilna, saj poti še nihče ni vključil v učni načrt. Večina anketirancev pa kljub temu da poti še ne pozna, meni, da bi jo lahko vključili v učni načrt osnovnih šol.

## **2. 4 PREDLOGI ZA UČITELJE**

Če anketa ne bi potrdila najinih hipotez, bi verjetno najina pot raziskovanja krenila v drugo smer. Tako pa sva začela uresničevati najin namen, ki sva ga navedla v začetku najine raziskovalne naloge.

Najprej sva pregledala vse učne načrte in se posvetovala z nekaj učitelji. Zanimalo naju je, kje in kako bi lahko pot 23000 korakov vključili v učno snov. Kaj kmalu sva naletela na težave, saj je bilo možnosti preveliko. Največ predlogov sva imela za zadnje tri razrede, najmanj pa za prve tri razrede. Mogoče tudi zato, ker nama je snov zadnjih let bližje. Največkrat bi etnološko-naravoslovno pot 23000 korakov lahko uporabili v okviru pouka športne vzgoje, naravoslovja, biologije ter geografije, vendar lahko vsak učitelj, ki se sprehodi po poti, ugotovi, da je možno skoraj vsako snov predmeta, ki ga poučuje, vključiti v pot. Še bolje pa je, če se učitelji različnih predmetov povežejo in namenijo dan učenju v naravi. Ker so se tudi najine ideje in predmeti povezovali, sva se odločila, da se osredotočiva samo na dneve dejavnosti.

Dejavnost, ki nama je najprej prišla na misel, je seveda športni dan. Izvedljiv je v vseh letnih časih, saj sama pot ni zahtevna. Tudi dolžino poti

in čas hoje lahko učitelj prilagaja. Tako lahko mlajši otroci (1. – 3. razred) prehodijo le del poti, npr. Svetina–Svetli dol–Javornik, kjer jih nato počaka avtobus. Učenci od 4. razreda dalje pa lahko prehodijo celotno pot. Za učence od 4. do 6. razreda bi predlagala voden pohod, s kratkimi postanki pri znamenitostih, medtem ko bi za učence od 7. do 9. razreda lahko izvedli orientacijski pohod s kontrolnimi točkami, kjer bi odgovarjali na vprašanja iz snovi (geografija, zgodovina, naravoslovje, biologija, slovenščina, kemija, matematika, fizika ...), ki jo obravnavajo v določenem razredu in ki se navezuje tudi na pot in njene znamenitosti.

Pot 23000 korakov lahko učitelji vključijo tudi v naravoslovni dan, saj se narava kar sama ponuja, da jo opazujemo in prihajamo do novih spoznanj. Otroci lahko na poti neposredno spoznajo razlike med letnimi časi, podrobneje proučijo posamezen življenjski prostor (gozd, travnik, voda), se seznanijo z zdravilnimi rastlinami in zaščitenimi rastlinskimi vrstami, opazujejo živali, primerjajo onesnaženost dežele in mesta ali celo pripravijo delavnice na prostem v okviru dneva Zemlje ... V naravi bi lahko spoznali fizikalne zakone, izvedeli kaj več o energiji, ponoči pa mogoče celo opazovali nebo in zvezde. Prav tako bi lahko osmošolci in devetošolci opazovali, zapisovali, demonstrirali kemijske reakcije, ki potekajo pri oglarjenju. Tudi matematiko bi lahko vključili. S pomočjo pedimetra bi prešteli korake na prehojeni poti ter se poigrali z različnimi dolžinski merskimi enotami, devetošolci pa bi s pomočjo Talesovega izreka izračunali višino zvonika, drevesa ali stolpa ...

Tudi tehniški dan je mogoče izpeljati. Otroci si lahko najprej ogledajo kozolce na poti in jih kasneje tudi izdelajo, lahko izdelajo klopotce ali pa se seznanijo z oglarjenjem in orodjem, ki ga potrebuje oglar za delo. Prav tako se lahko seznanijo z zgodovino steklarstva oz. spoznajo glažuto. Mogoče bi lahko prisostvovali (v dogovoru z domačini) pri različnih kmečkih opravilih (ličkanje, košenje trave, trgatev ...) ali si celo ogledali bio kmetijo, ki se nahaja v bližini glažute.

Alma Karlin in njeno življenje je lahko rdeča nit za izpeljavo kulturnega dne. Otroci imajo tudi možnost spoznati ljudske pesmi in običaje, ki so prisotni med domačini. Poslušajo lahko Svetinsko godbo na pihala in od blizu spoznajo različne inštrumente. Likovno ustvarjalni otroci pa lahko vso lepoto narave ujamejo na platno ali pa s svojimi iznajdljivimi rokami izdelajo čudovite kipe, mogoče celo iz materialov, ki jih najdejo na poti.

Možnosti je še veliko več. Verjetno bi vsak učitelj, ki bi se sprehodil po poti, našel svoj način, kdaj, kje in kako izkoristiti danosti, ki jih pot ponuja. Da vas potolaživa – tudi na naši šoli še niso učitelji omenjene poti vključili v učni načrt, zato upava, da se bo kdo le ojunčil in najine ideje tudi uresničil.

### 3 ZAKLJUČEK

Ob snovanju najine raziskovanju naloge sva prišla do spoznanja, kako pomembna je narava za širjenje naše modrosti in spoznavanje stvari okoli sebe. Kljub temu da se ljudje v veliki meri vračamo v naravo, vseh njenih danosti še vedno ne izkoristimo. Ena izmed teh je ravno etnološko-naravoslovna učna pot 23000 korakov.

Kot sva predvidevala v najinih hipotezah, učitelji celjskih osnovnih šol zelo slabo poznajo to pot, ki se razprostira na Svetini. Ne vedo, kje pot poteka niti kaj vse zanimivega lahko na poti opazimo. Posledica tega pa je, da poti učitelji ne vključujejo v učni načrt, kljub temu da je pot v veliki meri namenjena ravno učiteljem in učencem.

Nama se zdi pot zelo zanimiva in poučna. Bila bi zelo vesela, če bi jo učitelji vsaj enkrat prehodili in se podrobneje seznanili z njenimi posebnostmi, saj bi videli, da jo lahko resnično vključijo v učni načrt domala vsakega predmeta. Mi, učenci, pa si velikokrat ravno pri »drugačnih« urah zapomnimo več kot ponavadi. Najbolj pa si želiva, da bi pri vključevanju poti v sam pouk upoštevali najine predloge, ki sva jih navedla v nalogi, saj bi tako vedela, da najino delo ni bilo zaman. Vesela pa bova, če bova lahko komu v pomoč tudi pri sami predstavitvi poti.

Tudi Turistično društvo Štore upa, da jim bova z nalogo pomagala pri prepoznavnosti poti, vendar bi jim ob koncu rada dala vseeno namig. Če želijo, da bo pot obiskana v večji meri, jo bodo morali tudi sami ustrezno predstaviti širši javnosti. Bodisi z reklamnimi oglasi v različnih medijih, s še boljšimi oznakami poti ali celo s kakšno žepno izdajo vodnika po poti. Mogoče bi bilo dobro, če bi v okviru Alminih dni enkrat povabili na organiziran pohod po tej poti ravno učitelje osnovnih šol, da bi se podrobneje seznanili s potjo in zanimivostmi, ki jih le-ta nudi. Najverjetneje pa bi pot 23000 korakov postala najhitreje poznana, če bi o njej izdelali spletno stran, saj meniva, da se v današnjem času največ informacij širi ravno po svetovnem spletu.

Čisto na koncu pa še nekaj v razmislek. Zelo veliko osnovnih šol vključuje v svoje delo nadstandardni program šole v naravi. Na Svetini stoji stara šola, ki so jo do letošnjega leta še obiskovali otroci iz okoliških vasi. Ker je bilo otrok vsako leto manj, so sklenili, da šolo zaprejo, otroke pa preusmerijo v druge bližnje šole. Tako sedaj sredi Svetine sameva stavba, ki je še v dokaj dobrem stanju in bi jo bilo nesmiselno pustiti, da propade. Meniva, da bi bili vas Svetina in njena bližnja okolica ter svetinska šola idealni za izgradnjo novega centra šolskih in obšolskih dejavnosti. In pot 23000 korakov bi tako lahko pri samem izvajanju vsebin CŠOD imela zelo pomembno vlogo.

## 4 LITERATURA

- Študijski krožek Štore 2005: Zgibanka Pot 23000 korakov. Štore: Turistično društvo Štore.
- Brumen, M. ... 2000: Učni načrt: program osnovnošolskega izobraževanja. Naravoslovje 7. Ljubljana: Ministrstvo za šolstvo znanost in šport: Zavod RS za šolstvo.
- Ferbar, J. 2001: Učni načrt: program osnovnošolskega izobraževanja. Naravoslovje in tehnika. Ljubljana: Ministrstvo za šolstvo znanost in šport: Zavod RS za šolstvo.
- Kovač, D., Novak, D. 2004: Učni načrt: program osnovnošolskega izobraževanja. Športna vzgoja. Ljubljana: Ministrstvo za šolstvo znanost in šport: Zavod RS za šolstvo.
- Križaj Ortar, M. ... 2004: Učni načrt: program osnovnošolskega izobraževanja. Slovenščina. Ljubljana: Ministrstvo za šolstvo znanost in šport: Zavod RS za šolstvo.
- Krnel, D. ... 2003: Učni načrt: program osnovnošolskega izobraževanja. Spoznavanje okolja. Ljubljana: Ministrstvo za šolstvo znanost in šport: Zavod RS za šolstvo.
- Krnel, D. ... 2003: Učni načrt: program osnovnošolskega izobraževanja. Spoznavanje okolja. Ljubljana: Ministrstvo za šolstvo znanost in šport: Zavod RS za šolstvo.
- Krnel, D. ... 2003: Učni načrt: program osnovnošolskega izobraževanja. Spoznavanje okolja. Ljubljana: Ministrstvo za šolstvo znanost in šport: Zavod RS za šolstvo.
- Kunaver, J. ... 2001: Učni načrt: program osnovnošolskega izobraževanja. Geografija. Ljubljana: Ministrstvo za šolstvo znanost in šport: Zavod RS za šolstvo.
- Oblak, B. ... 2001: Učni načrt: program osnovnošolskega izobraževanja. Glasbena vzgoja. Ljubljana: Ministrstvo za šolstvo znanost in šport: Zavod RS za šolstvo.
- Repe, B. ... 2000: Učni načrt: program osnovnošolskega izobraževanja. Zgodovina. Ljubljana: Ministrstvo za šolstvo znanost in šport: Zavod RS za šolstvo.
- Tomšič, G. ... 2004: Učni načrt: program osnovnošolskega izobraževanja. Matematika. Ljubljana: Ministrstvo za šolstvo znanost in šport: Zavod RS za šolstvo.
- Verčkovnik, T. ... 2000: Učni načrt: program osnovnošolskega izobraževanja. Biologija. Ljubljana: Ministrstvo za šolstvo znanost in šport: Zavod RS za šolstvo.
- Verčkovnik, T. ... 2000: Učni načrt: program osnovnošolskega izobraževanja. Naravoslovje 6. Ljubljana: Ministrstvo za šolstvo znanost in šport: Zavod RS za šolstvo.



### **i8 Navadna bodika (božje drevce, božji les), Ilex aquifolium**

V rodu bodik je več kot 400 različnih vrst; navadna bodika je v evropskem zmernem pasu edina samonikla vrsta. Uvrščamo jo med drevesne vrste (lahko doseže višino do 12 metrov), čeprav jo v naravnem okolju največkrat najdemo v obliki grma oz. skupine grmičkov. Navadna bodika ima več simbolnih pomenov, ki izhajajo iz njene značilnosti, da je zimzelena. Kot simbol življenja so jo sadili ob cerkvah, grobovih in spomenikih, ob božiču pa je značilno krašenje hiš z njenimi vejicami.

Največjo navadno bodiko v Sloveniji najdemo v Šentjanžu nad Štorami. Zaradi redkosti je navadna bodika od leta 1922 uvrščena na seznam zavarovanih rastlinskih vrst in jo je prepovedano uničevati ter prenašati z naravnih rastišč.



### **i9 Lovski dom (Vrunčev dom)**

Dom so v 60. letih zgradili člani Zveze borcev NOB ter delavci Železarne Štore in ga poimenovali po narodnem heroju Franju Vrunču. Pred leti ga je odkupila Lovska družina Bojansko Štore in ga obnovila. Sedaj je priljubljena točka izletnikov in pohodnikov, saj nam ponuja prekrasen pogled na Celje, Savinjsko hribovje in Pohorje.



### **i2 Almin dom na Svetini**

Na hribu nad vasjo so po 2. svetovni vojni štorski železarji postavili planinski dom, leta 2000 pa je sedanji lastnik na mestu dotrajanega planinskega doma postavil nov, sodobno opremljen Almin dom. V okolici je precej možnosti za lahkotne sprehode, v domu pa je na ogled spominska soba Alme M. Karlin. V restavraciji in pivnici vas bodo s slovensko kuhinjo na sodoben način razvajali mojstri kulinarike in poznavalci vin ter drugih pijač. Almin dom nudi tudi prenočitvene kapacitete.



Pot je namenjena pohodnikom ( hodite na lastno odgovornost ), vožnja s kolesi po poti ni dovoljena. Pse vodimo na vrvi. Želimo, da bi bilo vaše doživetje poti bogato, obenem pa ne pozabite, da ste gostje pokrajine, ki naj tudi po vašem obisku ostane nespremenjena.



#### LEGENDA

- i1** Splošna informacijska točka
- i1** Informacijska točka
- Pot 23000 korakov

Zgibanka je na voljo na informacijskih točkah ob poti. Za večje skupine je možno organizirano vodenje. Informacije: Turistično društvo Štore, Cesta XIV. divizije 15, 3220 Štore, tel.: 03 5771 312, 031 384 622; td.store@email.si; www.td-store.si

Izdajo in založbo so omogočili:  
Hudournik d.o.o.  
Juvec d.o.o.  
Janez Šepetavc  
Občina Štore  
MAKdesign  
KAMI design

Izdajatelj: Turistično društvo Štore, 2005  
Idejna zasnova: Študijski krožek Štore



# Pot 23000 korakov



## Etnološko - naravoslovna krožna pot okoli Svetine

## Krenimo po Poti 23000 korakov

Etnološko-naravoslovna krožna pot okoli Svetine nas vodi po gozdnih poteh, cestah in travnikih. Na poti se seznanjamo z zgodovino Svetine in njenih zaselkov ter z etnološkimi posebnostmi, preko katerih lahko začitimo utrip življenja v preteklosti in danes. Občudujemo pester rastlinski svet s preko 40 različnimi vrstami dreves in grmičevja; najdemo tudi nekaj zavarovanih rastlinskih vrst: tisa, navadna bodika, netresk, širokolistna lobodika. Ta lahka sprehajalna pot ima pohodniško-rekreativni in poučni značaj. V štirih urah zložne hoje predstavi enajst vsebinskih točk, ki so označene s tablami, podrobneje pa opisane v zgibanki. Znak poti je "stopinja", zasnova in označitev je plod dela Študijskega krožka v okviru TD Štore.

### i1 Vas Svetina

Starosvetna hribovska vasica Svetina leži na nadmorski višini 683 m, med Romanco na desni in Velikim vrhom na levi strani. Vas je etnografsko zanimiva in spomeniško zavarovana, saj je ohranila podobo še iz časa po požaru l. 1714.



Stare domačije (Šepetavc, Lešek) dajejo vasi nadih preteklosti. Celjski urbar iz leta 1480 prvič omenja kraj Pri vseh svetnikih, sicer pa domačini kraj imenujejo Svetje. Šolstvo se je začelo razvijati leta 1875; leta 1897 pa se je ustanovila, še danes dejavna, svetinska godba na pihala. Danes se vasica vse bolj turistično razvija, več let zapored je pridobila laskavi naziv NAJLEPŠE SLOVENSKE VASI. Oko nam kmalu pritegne mogočna cerkev z osmerokotnim gotskim zvonikom, krita s skrilastimi strešniki. Najverjetneje jo je dal v 15. stoletju postaviti Andrej Hohenwarther, cesarski oskrbnik Celjskega gradu. Cerkev ima pomembno mesto v zgodovini sakralne arhitekture na Slovenskem, tako zaradi svoje lepote kot zaradi zgodovinske in umetniške vrednosti. Že v srednjem veku je bila ta cerkev božjepotna in romarska. Notranjščina je v baročnem stilu, največje dragocenosti predstavljajo: oltar (1775), orgle in Marijin tron (ok. 1700). V neposredni bližini stoji cerkev Sv. Križa, ki je po izročilu celo starejša.

### i1 Grob Alme M. Karlin

Alma Maksimilijana Karlin, svetovna popotnica, poliglotka, pisateljica, pesnica in zbirateljica (\* 12. oktober 1889, Celje - † 14. januar 1950, Pečovnik pri Celju, pokopana na Svetini). V letih 1919 - 1928 je prepotovala skoraj ves svet; bila je v Južni, Srednji in Severni Ameriki, na Daljnem Vzhodu, Tihomorskih otokih, v Avstraliji in



Aziji. S svojih potovanj je prinesla raznovrstne etnološko zanimive predmete. Del njene zbirke je na ogled v Pokrajinskem muzeju v Celju. Že med potovanjem je v več časopisih in revijah objavljala številne reportaže, novele in podlistke. Napisala je 22 romanov, potopisov in zgodb, ki so bili natisnjeni v več izdajah in različnih prevodih. S svojim delom Laterna smrti je bila predlagana za Nobelovo nagrado za književnost.

### i2 Kozolec toplar

Kozolci so slovenska posebnost; nikjer drugod v alpskem svetu niso tako na gosto posejani in tipološko razvejani kot pri nas. Zaradi zraščeniosti z okoljem so simbol slovenskega podeželja in enkratni spomenik ljudskega stavbarstva. Najznamenitejši je vezani kozolec (toplar, cviblar, cviboh, triba, stog) iz dveh vzporedno postavljenih stebrov, povezanih z latami in s skupno streho. Ta tip kozolca je bil večnamenski; poleg sušenja pridelka se je prostor pod streho uporabljal za razna opravila ter za spravljanje vozov in kmečkega orodja. Toplarji od vseh vrst kozolcev najboljše orišejo družbeno razslojenost kmečkega prebivalstva.



### i3 Vrbovškova domačija

Zgrajena je bila v zgodnjih 60. letih po izročilu starih kmečkih lesarskih mojstrov. Hiša je ročno delo in praktično v celoti izdelana iz lesa (jelka, smreka), zidan je le obod kleti. Prvotno je bila krita s skodlami, to, včasih tipično strešno kritino, pa je danes zamenjala opeka. Tudi notranjost hiše je posodobljena. Hiša je grajena v stilu Osrednjeslovenske hiše, ki je od vseh tipov hiš najbolj "slovenska", z najmanj zunanjimi vplivi. Tloris tovrstne hiše je jasen in preprost. Osrednji prostor je "hiša" dnevni prostor, kjer družina je, bere in se pogovarja. V notranjem kotu obeži je krušna peč s klopjo, njej nasproti stoji miza s klopjo in stoli, nad njo je "bohkov kot". Hiši je priključena še majhna soba, imenovana "štiblc", ki služi za spalnico.



### i4 Tisa, Taxus baccata

Tisa uspeva predvsem v bukovih gozdovih in na skalnatih pobočjih.

Doseže lahko veliko starost, ki pa jo je težko ocenjevati po debelini stebala,

saj je pogosto zraščeni več dreves skupaj. V Sloveniji je najstarejša Solčavska tisa (okoli 500 let).

Celotna rastlina je, z izjemo rdečega plodu okrog semena, zelo strupena. Tako človek kot živali lahko podležejo zastrupitvi, zanimivo pa je, da so zajci, morski prašički in mačke na strup odporni. Lubje vsebuje snov taxol, ki pomaga pri zdravljenju rakavih obolenj. Zaradi redkosti je tisa od leta 1976 uvrščena na seznam zavarovanih rastlinskih vrst in jo je prepovedano uničevati ter prenašati z naravnih rastišč.

### i5 Glažuta

Steklarstvo se je na Slovenskem pojavilo v 18. stoletju, ko so začele nastajati majhne steklarske delavnice, imenovane glažute. V Kočnem selu na Mrzli planini pod Svetino je glažuto leta 1753 postavil grof Gaisruck, lastnik novoceljske gosposčine. Stala je sredi bukovih gozdov, ki jih ni mogel drugače izkoriščati. V njej so bili zaposleni največ nemški steklarji. V času dvajsetletnega obratovanja so nastali veliki goloseki, ki so jih delavci poimenovali Lichtenthal - Svetli dol, saj se je svet odprl, ko ni bilo več gozdov. Zadnji pisni dokument o obratovanju je iz leta 1773, nakar so glažuto zaradi pomanjkanja lesa opustili. O steklarni danes ni več sledu, nanjo spominja le ime zaselka Glažuta, ki je nastal na mestu izsekanega gozda. Posamezni izdelki iz nje se še vedno najdejo pri kakšnem kmetu, nekaj pa jih hrani Pokrajinski muzej v Celju.



### i6 Glažutarska kapela Sv. Florijana v Svetlem Dolu

Kapelo je dal leta 1753 postaviti grof Anton Gaisruck za svoje delavce iz bližnje glažute. Na kapeli vzdana plošča v latinskem jeziku opisuje nastanek kapele in glažute. Notranjost je sicer preprosta, vendar nas prevzamejo čudovite freske. Leta 1754 jih je naslikal Anton Lerchinger, eden najpomembnejših spodnještajerskih baročnih freskantov. V 90. letih obnovljene freske prikazujejo zgodbo o mučeniški smrti rimskega častnika Florijana. Sveti Florijan je bil kot svetnik priprošnjik zoper ogenj v tistem času zelo priljubljen. Kapela je v zasebni lasti; ključ hrani družina Zajc.



### i7 Oglarstvo pri Jelencu in oglarska bajta



Oglarstvo se je razvilo v obdobju fužinarstva v 18. stoletju in se pri nas marsikje ohranilo še v prvih desetletjih po 2. svetovni vojni, danes pa večinoma predstavlja etnografsko posebnost. Začetek oglarstva pri Jelencu sega v leto 1950. Oglje so prevažali v posebnih lesenih zabojih z vprežno živino do Štor, kjer so tovor naložili na železniške vagonne. Družinska tradicija oglarjenja

se je v manjšem obsegu ohranila vse do danes, ko kope zagorijo enkrat v letu. Oglarska bajta je muzej v malem. V njej je prikazan način življenja in dela oglarjev ter rekonstrukcija oglarske kope, razstavljeno pa je tudi orodje, ki se je pri oglarstvu nekdaj uporabljalo.