



# Ali so "nevarni" psi res nevarni?

*Heureka - klub mladih raziskovalcev in mentorjev  
IV. osnovna šola Celje*

*Nastja Turkanović, Špela Perčič, Staša Turnšek  
Mojmir Mosbrucker (mentor)*

**IV. osnovna šola Celje  
Klub mladih raziskovalcev  
"HEUREKA"**

# **ALI SO "NEVARNI" PSI RES NEVARNI ?**

**(Raziskovalna naloga iz biologije  
- zoologija, vzreja in vzgoja psov)**

**34 strani  
22 grafikonov  
7 fotografij  
3 priloge**

**Avtorji:  
NASTJA TURKANOVIC, 8.b  
STAŠA TURNŠEK 8.a  
ŠPELA PERČIČ, 8.a**

**Mentor:  
MOJMIR MOSBRUKER, prof.**

**Mestna občina Celje, Mladi za Celje  
Celje, marec 2013**

## **POVZETEK**

Pes spada med anatomsko, fiziološko in psihološko visoko razvita živa bitja. Ima izvrsten spomin in dobro razvita čutila. Sposoben je budnega opazovanja, zna prepoznati avtoriteto in se prilagoditi.

Namen naloge je ugotoviti, ali so trditve o nevarnih pasjih pasmah resnične. Avtorice so anketirale 156 oseb in analizirale njihove negativne izkušnje s psi, ugotovile njihovo mnenje o psih na splošno ter o vzrokih za agresivnost psov. Mnenje anketiranih primerjajo z dejstvi, ki so jih pridobile od strokovnjakov s tega področja ter s statističnimi podatki. 29 % anketiranih oseb ima doma psa, 33 % pa si ga želi, a nima ustreznih pogojev. 14 % anketiranih se boji psa, predvsem zaradi negativnih osebnih izkušenj, starševske vzgoje in senzacionalističnega poročanja medijev. Več kot polovica ljudi meni, da psi napadajo zaradi napačne vzgoje in v samoobrambi.

V zaključku avtorice ugotavljajo, da »pes ne sme biti trenutna modna muha, ni igračka, tudi ni človek, problematičnih pasem psov pa ni - sta samo nepravilna vzgoja in nepoznavanje pasjih potreb«.

## **KAZALO VSEBINE**

POVZETEK.....	2
KAZALO VSEBINE .....	3
<b>1 UVOD .....</b>	<b>4</b>
<b>2 PSI V NAŠEM SVETU .....</b>	<b>5</b>
<b>3 NAMEN NALOGE IN METODOLOGIJA DELA.....</b>	<b>8</b>
<b>4 ALI SO »NEVARNI« PSI RES NEVARNI?.....</b>	<b>10</b>
4.1 NEVAREN, AGRESIVEN ALI PROBLEMATIČEN PES? .....	10
4.2 MNENJE LJUDI.....	11
4.2.1 MNENJE OTROK.....	11
4.2.2 MNENJE MLADOSTNIKOV.....	15
4.2.3 MNENJE ODRASLIH .....	19
4.3 RAZPRAVA .....	22
4.3.1 SINTEZA MNENJA ANKETIRANIH .....	22
4.3.2 STROKOVNA DEJSTVA.....	25
<b>5 ZAKLJUČEK.....</b>	<b>29</b>
VIRI IN LITERATURA.....	30
PRILOGE .....	31

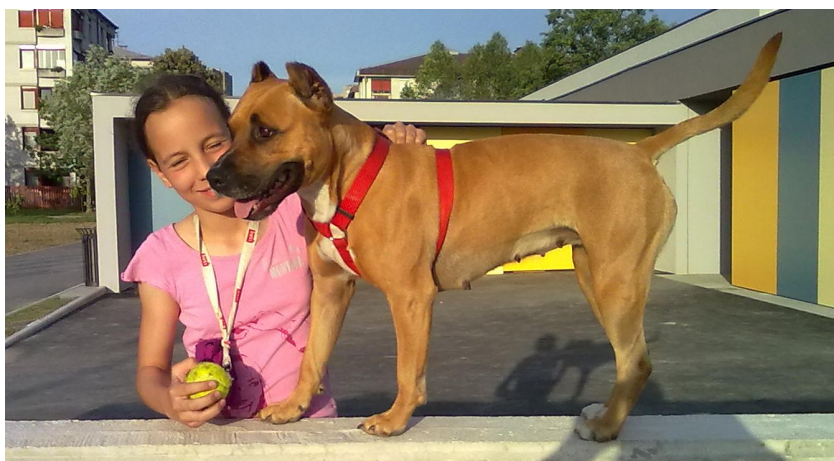
# 1 UVOD

Pravijo, da je vsak pes kosmat za ušesi, in to bo zagotovo držalo. Zato mu marsikje na podeželju namenljajo "pasje" življenje na meter dolgi verigi. V mestu pa je pes marsikje skorajda družinski član. Na podeželju žival grize, v mestu "cartl" liže in "lupčka". Vsi, tudi živali, imamo svoje muhe. Vsi, tudi živali, imamo svoja čustva, dobre in slabe dni, navade, običaje itd. Človek je najrazvitejše živo bitje in ima tako poseben položaj v živem svetu. A vedno se ne obnašamo skladno s svojo razvitostjo. Kako potem to pričakovati od manj razvitih živih bitij?

Psi so lahko čudoviti sopotniki naših življenj, toda pod določenimi pogoji in v posebnih okoliščinah lahko postanejo nevarni; celo najbolj prijazen pes lahko povzroči nepopravljivo škodo. Psi nekaterih pasem so po dolgih letih vzreje pod določenimi pogoji agresivnejši kot drugi. Pes razmišlja nagonsko in pogojno. Ustvarjen je za drugačno življenje kot človek. Bolje ima razvita nekatera čutila. Tako je (in mora biti) tudi njegovo življenje drugačno kot človeško.

Kje so meje zdravega, logičnega in naravnega sobivanja s "človekovim najboljšim prijateljem"? Kje so meje človeškega in živalskega? Kakšne napake smo pri tem ljudje delali v preteklosti? Kako naprej? Kako narediti bivanje s psom sebi in psu v veselje? Kako naj "zver" varno, zdravo in v zadovoljstvo vseh biva v posebnih civiliziranih okoljih sodobne razvijene družbe?

Na ta vprašanja poskušamo odgovoriti v naši raziskavi.



**Slika 1:** Pes spada med anatomsko, fiziološko in psihološko visoko razvita živa bitja. Ima izvrsten spomin in dobro razvita čutila. Sposoben je budnega opazovanja. Zna prepoznati avtoriteto in se prilagoditi.

## 2 PSI V NAŠEM SVETU

### RAZVOJ PSOV

Glede biološkega izvora modernega psa so znanstveniki razvili več teorij. Dokazov, ki bi jih podpirali, je malo. Prvi dokazi o prednikih psa izvirajo iz Severne Amerike in segajo kar 38-54 milijonov let v preteklost. Pes spada v družino psov in red mesojedcev, kamor spadajo tudi volk, šakal, lisica, kojot in divji pes. Najverjetneje je pes potomec volka. Predstavniki družine psov imajo naslednje skupne značilnosti: so zveri, živijo v socialni skupnosti - krdelu, v katerem vladajo hierarhija, zaupanje in red, imajo prilagodljivo vedenje, dinamično organizirane skupine, močne in široke prsi ter ozko ledje, da lahko hitro tečejo, enako število stalnega zobovja (42) in mlečnih zob (28), pri večini vrst traja brejost od 59 do 63 dni, mladiči spregledajo v prvih dveh tednih in pri starosti dveh do šestih tednov začnejo jesti drugo hrano, imajo ostru voh in sluh, podoben način sporazumevanja z govorico teles, lastnost valjanja po mrhovini ter označevanju ozemlja z urinom in izločki žlez in sposobnost medsebojnega parjenja. (Coren, 1996)

"Človek je začel udomačevati volkove pred 15.000 leti... Volkovi spadajo med najelitnejše plenilce v naravi. Pri lovu so vzdržljivi, hitri, divji, uspešni pa predvsem zaradi sodelovanja v tropu. In vendar so bili ti spretni ubijalci med prvimi živalmi, ki jih je udomačil človek... Verjetno je bila prva pomoč pri lovu najbolj pomemben razlog za udomačitev psa. Več tisoč volčjih mladičev je moralo skozi proces udomačitve. Ljudje so morali med sabo pariti značajsko primerne volkove ter njihove mladiče zelo zgodaj odvzeti in jih hraniti ter vzgajati, da še niso bili pravi psi, so pa počasi postajali bolj zaupljivi do človeka, niso se ga bali, celo sodelovali so z njim...

Drugi znanstveniki trdijo, da je bil volk tisti, ki se je zaradi koristi približal človeku.... Danes poznamo divje pse (dingo, parijski psi), ki živijo v bližini človeka in jih je mogoče udomačiti... Seveda vsaka žival ne bi bila sposobna takšnega sožitja, za pse pa je značilno prilagodljivo vedenje... Življenje s človekom je v veliki meri vplivalo na razvoj tega našega spremljevalca in družabnika, pes je svoje vedenje in ne nazadnje tudi obliko sporazumevanja prilagodil življenju s človekom." (Vodopivec, Horvat-Kokalj, 2011, str. 11-13)

### ČUTILA IN SPORAZUMEVANJE PSOV

Pes spada med anatomske, fiziološke in psihološke visoko razvite žive bitje. Ima izvrsten spomin in dobro razvita čutila. Sposoben je budnega opazovanja. Zna prepoznati avtoriteto in se prilagoditi.

Voh je najbolj razvito pasje čutilo.

Zvoke si dalj časa zapomni. Psi so občutljivi na visoke tone, zato ne marajo sesalnikov, kosilnic za travo in žag ter grmenja. Petarde in drugi glasni poki jih lahko zelo prestrašijo. Če je pes izpostavljen velikemu hrupu, je to zanj škodljivo.

Pes ima večje vidno polje kot človek, vid pa je odvisen od položaja oči na glavi. Vidi tudi levo in desno, ne da bi pri tem obrnil oči ali glavo. Oči psa so bolj občutljive na svetlobo in gibanje. Mirujoče predmete zaznava dokaj slabo. Danes ugotavljajo, da ima barvni vid. Pes v temi vidi boljše od človeka.

Čutila za tip ima dobro razvita. Zelo pomembne so tipalne dlake nad očmi, na gobcu in pod brado, ki zaznajo že gibanje zraka. Poleg tega je vse telo, tudi šape, pokrito z živčnimi končiči, občutljivimi na dotik.

Okušalni organ sestavljajo okušalne brbončice na ustni sluznici. Vlogo okuševalnega organa v veliki meri nadomešča nos, zato je okus do šestkrat slabše razvit od človeškega.

Glavni način sporazumevanja med ljudmi je govor. Psi imajo svojo govorico:

- z oddajanjem različnih glasov (lajanje, renčanje, cviljenje, tuljenje),
- z govorico telesa (spodvijanje ali mahanje z repom, s položajem glave, z dvigovanjem dlake, z oblizovanjem, z usedanjem in uleganjem, umikanjem ipd.) ter
- z odajanjem vonjav. Fermoni so kemične snovi, ki jih prek izločkov oddajajo v okolico. Z ovohavanjem drug drugega in izločkov lahko pes dobi informacije o spolu in zdravstvenem stanju drugega psa.

Pes s svojo govorico izraža zaznave čutil, počutje, družbena razmerja, svoje želje, potrebe, po nekaterih raziskavah tudi čustva. Sporoča torej, da je žejen, lačen, da želi na sprehod in opraviti potrebo, da je vesel ali žalosten, da se dolgočasi, da ga je strah in išče varnost. (Vodopivec, Horvat-Kokalj, 2011)

## VZGOJA PSA

V sodobnem času se ljudje zaradi načina življenja in pomanjkanja časa vse bolj oddaljujemo od narave. Veliko časa preživimo v službah, šolah, na poti, v avtomobilu, za računalnikom... Marsikdo si zato omisli hišne ljubljence, med katerimi so pogostokrat psi.

»Pes je torej lahko človekov najboljši prijatelj, po drugi strani pa lahko pes tudi resno ogrozi človekovo zdravje in življenje. Če lastniki svojih psov ne obvladajo, lahko pride do različnih neprijetnosti. Pes lahko človeka hudo poškoduje ali povzroči veliko škodo, za te neljube posledice pa je odgovoren njegov lastnik. Pes je lahko prenašalec bolezni, ki prehajajo z živali na človeka (zoonoze). Zato je treba zagotoviti, da je lastništvo psa prijetno in varno tako za lastnika in druge ljudi, kot tudi za psa samega.« (Šeldbauer, 2010, str. 2)

Vsak odgovoren lastnik si želi vzgojenega psa - psa, ki ne bo imel težav z življenjem v mestnem okolju. Da se mladič zna vklopiti v okolje, sta pomembni tako socializacija (učenje socialnih spretnosti), kot habituacija (privajanje na dražljaje iz okolja). Večina lastnikov psov naredi prvi korak z vpisom v tečaj male šole ali igralnih uric, kjer se psi naučijo nekaj osnovnih povelj. Tečaj se za pse prične s procesom socializacije, njihove lastnike pa seznanijo s pasjo psihologijo in z učnimi procesi.

"Pes je žival, ki ji moramo postaviti meje. Moramo mu dopovedati, kaj želimo in česa ne. Če mladičku ne dopovemo, da nas ne sme gristi za hlače, bo to počel samo še močneje. Če mu ne dopovemo, da ne sme lajati na nas, bo to počel še z večjim veseljem. Njegovi ugrizi so čedalje močnejši, vlečenje na povodcu je že naporno, lajanje pa neobvladljivo... Mladičku je treba postaviti meje, ker je to veliko lažje kot potem, ko ima pes že izoblikovan vzorec vedenja... Če nikakršni ukrepi ne zaležejo, ko nas pasje življenju ovira pri vsakdanjem življenju in nam krati svobodo v lastnem domu, je najbolje, da poiščemo pomoč osebe, ki ima znanje in izkušnje s takšnimi psi." (Kužek, 2. izdaja, 2011, str. 24, 25)

Kinologi v različnih okoliščinah in z različnimi psi ločijo različne oblike vedenja. "Koristno" vedenje psa označuje vedenje, ki vzgojiteljem ustreza; psu sporoča, da je prijeten družabnik. Ob "odločilnem" vedenju psa največkrat odpokličejo in ga "rešujejo" pred nevarnostjo in težavami. Pri "nadležnem" vedenju pokažejo psu, da je njegovo obnašanje neželeno (npr. grizenje čevljev) in ga vsekakor onemogočijo ali nadzorujejo. "Nevarno" vedenje pa je tisto neželeno vedenje, ki se lahko konča s poškodbo drugih živali, ljudi ali samega psa. (Strokovna načela..., 2013)

## PROBLEMATIČNI PSI

V kolikor mladičku nismo postavili meja, bomo imeli težave kasneje. Vse izvira iz njegovega otroštva, ko mu nismo določili mej in vztrajali pri njih.



*Slika 2: Problematičen pes je že tisti, ki renči na druge pse, ki se postavlja pred njimi in jih izziva k spopadu. (Fotografija je simbolična, vir: <http://www.mojpes.net/modules/news/article.php?photo=612&page=5jpeg>)*

Problematičen je vsak pes, s katerim ne moremo sobivati brez strahu, da bi se kaj zgodilo, najsi bo to pretirano vlečenje na sprehodu, renčanje ob hrani ali na druge pse. Vsako napadalno vedenje je agresija. Napadalno vedenje pa ni le ugriz, ampak je že renčanje, bodisi na ljudi ali na druge pse. Ugriz je vrhunec agresije. Po zakonu je tak pes nevaren.

»Zakonsko določeno je, da je nevarna žival tista, ki ogroža okolico zaradi svoje neobvladljivosti oz. kaže napadalno vedenje do človeka. Torej je zakonsko potencialno nevaren pes tisti, ki je ugriznil človeka ali žival. Za nevarne pse pa se ne štejejo službeni policijski ali vojaški psi, katerih ugriz je posledica izvajanja službene dolžnosti, ter

psi, katerih ugriz je posledica nedovoljenega vstopa osebe v objekt ali na ograjeno zemljišče, ki je na vhodu označen z opozorilnim znakom.« (VURS, 2013) V slovenskem Centralnem registru psov<sup>1</sup> je evidentiranih 549 nevarnih psov.

Za psa odgovarja njegov lastnik. Odgovornost lastnikov živali je zdaj določena v Zakonu o zaščiti živali. Skrbnik psa mora npr. na javnem mestu zagotoviti fizično varstvo psa tako, da je pes na povodcu, opremljen z nagobčnikom, da je zaprt v pesjaku ali objektu, da je v ograjenem prostoru z ograjo, visoko najmanj 1,8 metra. Prostor mora biti pri vhodu označen z opozorilnim znakom.

Nevarnega psa ni dovoljeno zaupati v vodenje osebam, ki so mlajše od 16 let. V primeru, da nevaren pes z ugrizom povzroči poškodbo, a ne gre za posebno hudo telesno poškodbo, je potrebno izvesti šolanje psa najpozneje do njegovega dopolnjenega drugega leta starosti, če je pes že star dve leti, pa v roku šestih mesecev od ugriza psa.

Zakon o zaščiti živali v posebnih primerih dovoljuje usmrnitev psa.

Istočasno pa zakon opredeljuje in odreja tudi neagresivno in neiizivalno vedenje do živali in zapoveduje k izogibanju konfliktnim situacijam. (Zakon..., 2007)

<sup>1</sup> **Centralni register psov** - je spletna aplikacija, ki omogoča vodenje evidenc psov, njihovih lastnikov in lastništva, nadzor izvajanja cepljenja v predpisanem obdobju ter izvajanje kontrole psov ob ugrizu (preverjanje na steklino). Register omogoča tudi nadzor nevarnih psov.



### 3 NAMEN NALOGE IN METODOLOGIJA DELA

#### NAMEN NALOGE

Namen naloge je ugotoviti, ali so trditve o nevarnih pasjih pasmah resnične. Raziskati smo želele negativne izkušnje s psi in ugotoviti mnenje ljudi o tej problematiki. Zanimalo nas je, kje so vzroki, da psi postanejo agresivni. Mnenje smo hotele dokazati, predvsem s pomočjo tistih, ki imajo s psi več izkušenj kot me, ki jih vsake toliko časa le pobožamo za ušesi.

Namen naloge (če neformalno citiramo našo sošolko) je ugotoviti, kako, zakaj in koliko so psi "za ušesi kosmati".

#### HIPOTEZA (PREDVIDEVANJA)

Naša raziskava temelji na naslednjih ključnih predvidevanjih:

- problematičnih pasem ni - sta samo nepravilna vzgoja in nepoznavanje pasjih potreb,
- večina ljudi pasme psov deli na "nevarne, agresivne" in "miroljubne",
- negativne osebne izkušnje so večinoma glavni vzrok za strah pred psi.

#### METODOLOGIJA DELA

V začetku dela smo opredelile raziskovalno vprašanje in oblikovale naša predvidevanja, ki smo jih v nalogi raziskovale. Ker imata dve izmed raziskovalk psa in tako nekaj izkušenj z njima, smo lažje oblikovale načrt dela.

Strokovne vsebine smo poiskale na svetovnem spletu, na domačih knjižnih policah in v šolski knjižnici. Na spletu smo poiskali spletne strani petih pasjih šol in šestih kinoloških društev. Poiskali smo stike z nekaterimi strokovnjaki, ki so nam razsvetlili raziskovalno problematiko, nam pomagali z nasveti, s strokovnim znanjem in bogatimi izkušnjami:

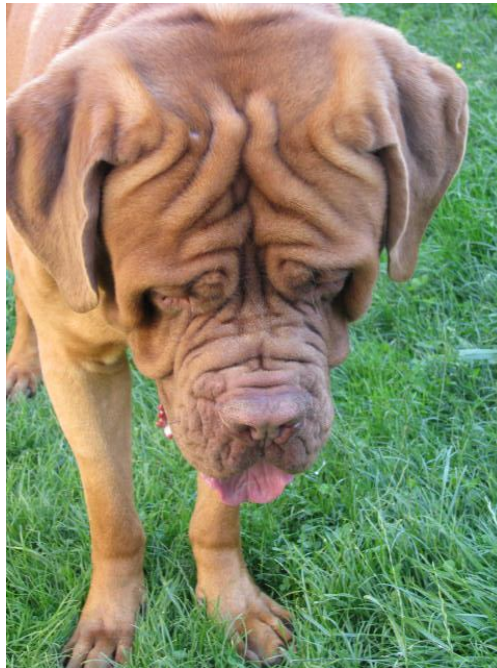
- Dušica in Dušan Bučer, vzreditelja hovawartov iz Prekorij in nositelja srebrnega grba Kinološke zveze Slovenije,
- Matej Zupanc, dr. veterinarske medicine in direktor Veterinarske bolnice Šentjur,
- Peter Levstek, dr. veterinarske medicine, višji vojaški uslužbenec XIV. razreda, aktiven sooblikovalec šolanja službenih psov pri Slovenski vojski,
- Matic Lenko, študent, sin lastnice pasjega zavetišča Zonzani iz Jarmovca pri Dramljah.

V naslednjem koraku smo naredile načrt praktičnega dela, si ga razdelile in pripravile anketne vprašalnike. Uradnih podatkov o pasjih ugrizih, napadih psov, analizah ipd. na Veterinarski upravi RS nismo mogle pridobiti, ker nismo bile »registrirane strokovnjakinje«. Največ težav smo imele z nekritičnimi, netočnimi, nedoslednimi in enostranskimi »strokovnimi« članki slovenskih elektronskih medijev. Poročajo nekritično in senzacionalistično. Podatki se prekrivajo, včasih se ne ujemajo niti v istem prispevku. Kljub temu smo uspele poiskati rdečo nit in izluščiti dejansko stanje.

Pozimi 2012/2013 smo anketirale 156 oseb različne starosti. Ankete smo uredile, grafično predstavile in

razložile. Mnenje anketiranih smo primerjale z mnenji strokovnjakov ter dejstvi, ki smo jih našle med strokovnimi prispevki in na forumih na spletnih straneh. Ugotovitve smo zapisale v raziskovalnem poročilu in v zaključku izpostavile nekatere smernice in predloge za prihodnje raziskave.

Pri našem delu sta nam, poleg omenjenih, pomagala in nas usmerjala še mentor Mojmir Mosbrucker in Nevenka Matelič Nunčič, ki nam je pravopisno pregledala nalogo. Vsem se zahvaljujemo za podporo in pomoč.



*Slika 3: Ben – bordojska doga*

## 4 ALI SO »NEVARNI« PSI RES NEVARNI?

### 4.1 NEVAREN, AGRESIVEN ALI PROBLEMATIČEN PES?

Statistike kažejo, da je v obdobju od leta 2006 do konca leta 2009 v pasjih napadih v Evropi umrlo 31 ljudi, od tega 21 otrok. V nasprotju z ZDA, kjer so najbolj smrtonosni pitbuli, v evropskih državah največ napadov izvršijo rotvajlerji. Največ smrtnih žrtev zaradi napadov psov je bilo leta 2006 v Franciji (11), Veliki Britaniji (7), Italiji (5), Nemčiji (2), Španiji (2), na Nizozemskem (1) in na Hrvaškem (1). V petih primerih so živali do smrti poškodovale prav svoje lastnike. (Krvave statistike..., 2010)

»Slovenska policija je v skladu s svojimi pristojnostmi v letu 2006 obravnavala 1136 kršitev zakona o zaščiti živali, skoraj enako število v letu 2007 (1139 kršitev), lani pa nekoliko manj, in sicer 1045 kršitev. Največ kršitev so obravnavali na cestah in trgih, kar je tudi skladno s pričakovanji, saj med kršitvami prevladujejo tiste, ko skrbniki niso zagotovili fizičnega varstva nevarnih živali, v večini primerov psov.« (<http://www.kronika.com>)

Seznam nevarnih psov vodi Veterinarska uprava Republike Slovenije. Statistično ne beležijo napadov, temveč ugrize psov. V letu 2008 so evidentirali 1555 ugrizov psov, v letu 2009 jih je bilo 1906. Od 201267 psov v Centralnem registru psov v Sloveniji jih je leta 2010 sodilo 549<sup>2</sup> v kategorijo človeku potencialno nevarnih psov. (V Sloveniji..., 2010)

Podrobnejša primerjava števila nevarnih psov in njihovega deleža z deležem zastopanosti pasme v pasji populaciji kaže, da določene pasme ne izstopajo po številu ugrizov. Tako je torej največ ugrizov tistih psov, ki so tudi najbolj pogosti, in sicer mešancev in nemških ovčarjev. Med 274 nevarnimi psi, ki so jih spremljali leta 2008 na seznamu Veterinarske uprave RS in ki so v tem letu ugriznili človeka ali drugo žival, je bilo največ mešancev (131). Sledijo napadi nemških ovčarjev (50), rotvajlerjev (7), zlatih prinašalcev (7), bernskih planšarjev (6), kraških ovčarjev (6) in šarplanincev (6) ter ameriških staffordskih terierjev (3), kokeršpanjelov (3) in nemških lovskih terierjev (3), maltežana, novofundlandca, pudlja ter drugih pasem. (Največ grizejo..., 2009)

Iz seznama pasem nevarnih psov ugotavljamo, da »grizejo« tudi »družinski-otroku prijazni-psi«.

---

<sup>2</sup> [http://www.kronika.com/Vurs\\_s\\_seznamom\\_nevarnih\\_psov](http://www.kronika.com/Vurs_s_seznamom_nevarnih_psov), 2.8.2010

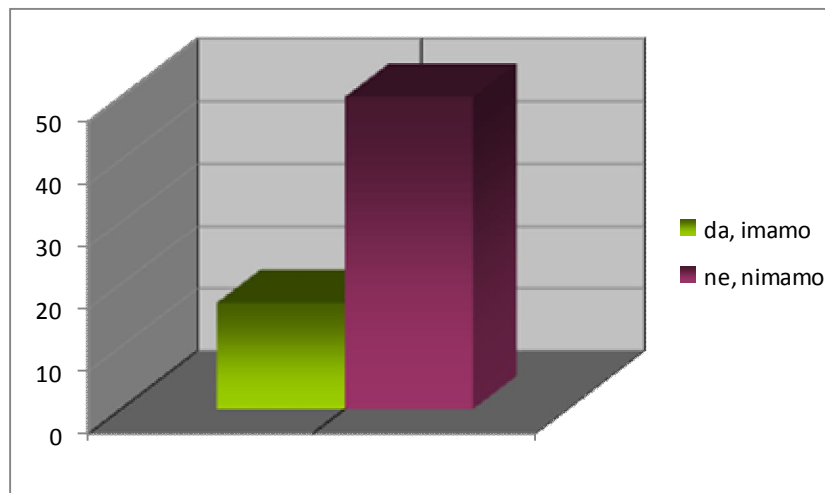
## 4.2 MNENJE LJUDI

Anketirali smo 156 oseb in jih povprašali za mnenje. Ugotavljali smo, ali imajo doma psa, ali bi ga imeli in zakaj ga nimajo ter jih povprašali, zakaj se bojijo psov. Raziskali smo splošno mnenje o psih in evidentirali vzroke njihovega agresivnega obnašanja. Med anketiranimi je bilo 67 otrok, naših sošolcev iz I. triade ter nekaj mlajših sosed in sosedov, 18 naključno anketiranih odraslih na celjskih ulicah ter 71 naših vrstnikov. Njihovo mnenje smo primerjali z dejstvi, ki smo jih pridobili od strokovnjakov in iz statističnih podatkov.

### 4.2.1 MNENJE OTROK

Grafikon 1: ALI IMATE DOMA PSA?

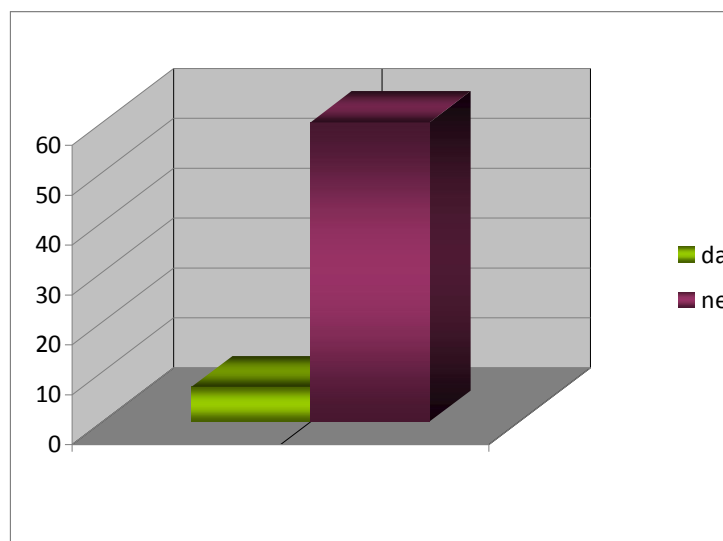
(Vir: Anketiranje otrok, N = 67)



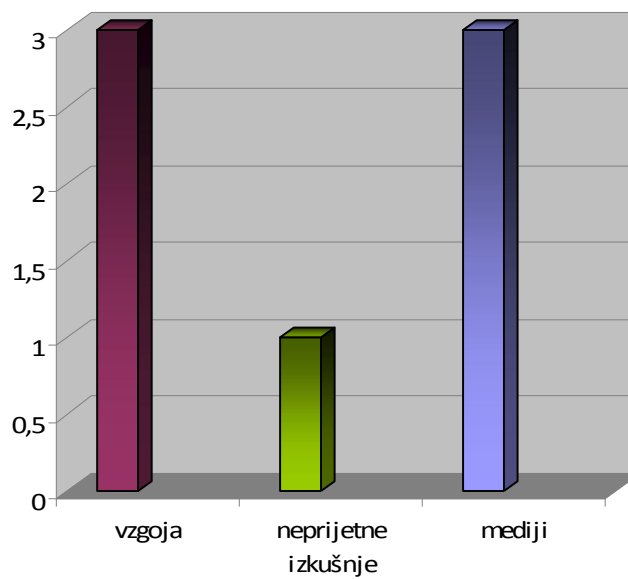
#### Katere pasme je tvoj pes?

Beagle	2
Nemški ovčar	2
Bernski planšar	1
Maltežan	1
Bordojska doga	1
Terier	3
Labradorec	1
Zlati prinašalec	2
mešanček	4

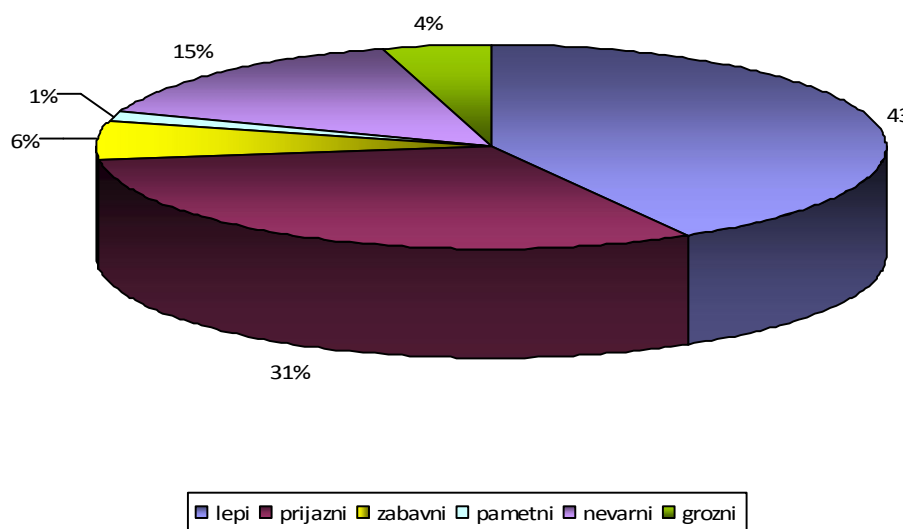
**Grafikon 2: ALI SE BOJIŠ PSOV?**  
(Vir: Anketiranje otrok, N = 67)



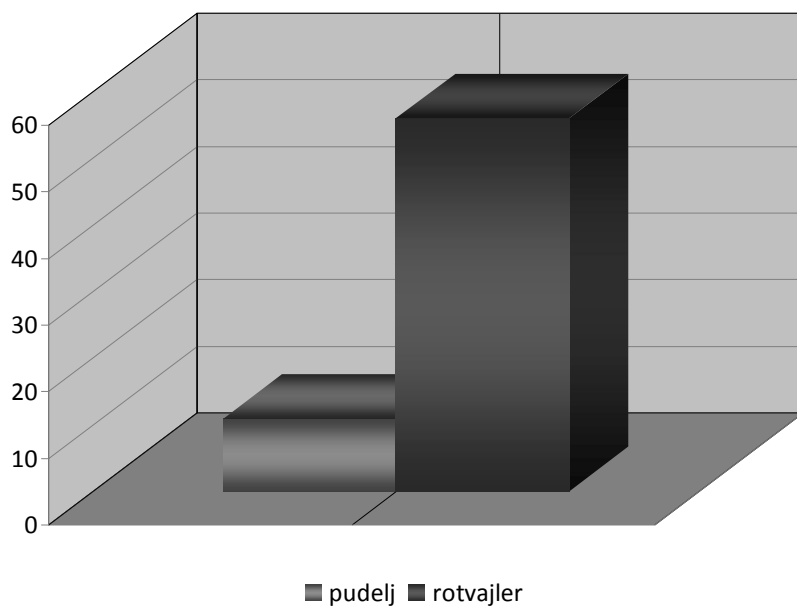
**Grafikon 3: ČE SE BOJIŠ PSOV, ZAKAJ SE JIH BOJIŠ?**  
(Vir: Anketiranje otrok, N = 67)



**Grafikon 4: KAJ MENIŠ O PSIH?**  
 (Vir: Anketiranje otrok, N = 67)

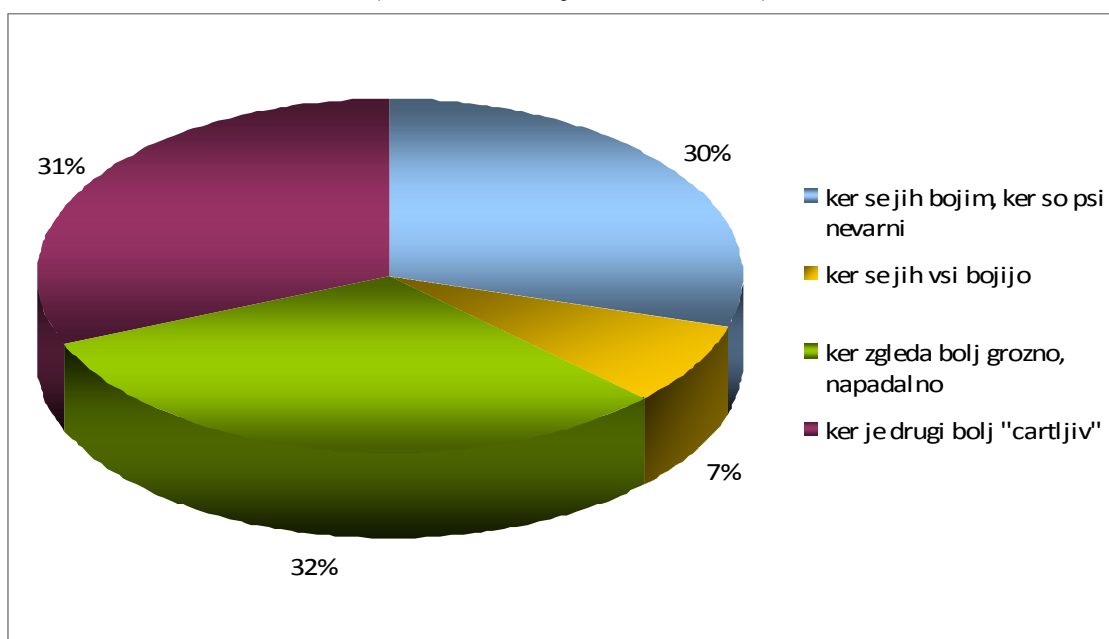


**Grafikon 5: KDAJ SI BOLJ PREVIDEN - ČE MIMO TEBE PRIDE ROTVAJLER ALI PUDELJ?**  
 (Vir: Anketiranje otrok, N = 67)



### Grafikon 6: ZAKAJ BI SE BAL RAVNO IZBRANEGA PSA?

(Vir: Anketiranje otrok, N = 67)



#### Komentar

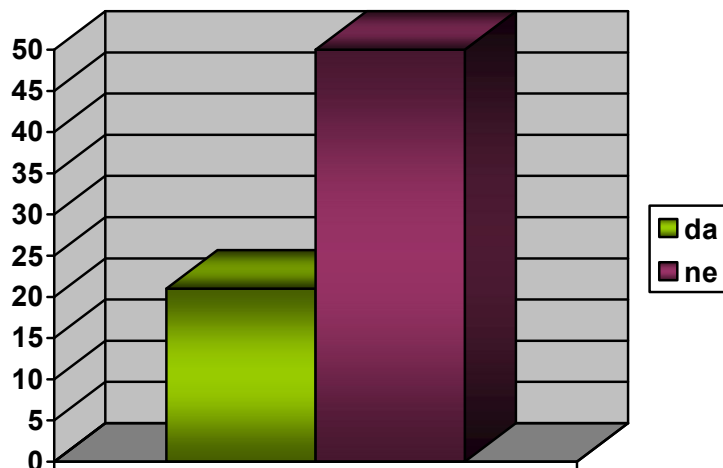
Štiri četrtine otrok doma nima psa, vendar ne zaradi strahu pred psi, saj se psom boji le nekaj (10 %) otrok. Večina (62 %) otrok, ki se psom boji, se jih zato, ker so psi nevarni ali imajo napadalni videz. Kar 85 % vprašanih otrok se psa boji, ker so jim starši rekli, da so psi nevarni, da jih lahko napadejo ali ugriznejo ali pa so v medijih objavili tovrstne novice. Samo 9 % otrok se psom boji zaradi neprijetnih izkušenj. Otroci na splošno menijo, da so psi lepi (28 %), prijazni (21 %) in pa zabavni in pametni (5 %). Desetina še vedno meni, da so predvsem nevarni.

Anketiranci so za nevarnejšega psa na fotografijah (izbirali so med pudljem in rotvajlerjem) izbrali rotvajlerja, predvsem zaradi napadalnega videza (32 %), občutka nevarnosti (30 %) in zato, ker »se teh tako ali tako vsi bojijo« (7 %).

Kakor smo predvideli, so otroci dojemljivi za zglede staršev, vzgojo in informacije v medijih. Mnenje ostalih je še vedno ključnega pomena. Samo desetina otrok je imela slabe izkušnje s psi, kljub temu pa (seveda, logično) sklepajo na osnovi slišane in videne.

#### 4.2.2 MNENJE MLADOSTNIKOV

Grafikon 7: **ALI IMAŠ DOMA PSA?**  
(Vir: Anketiranje mladostnikov, N = 71)

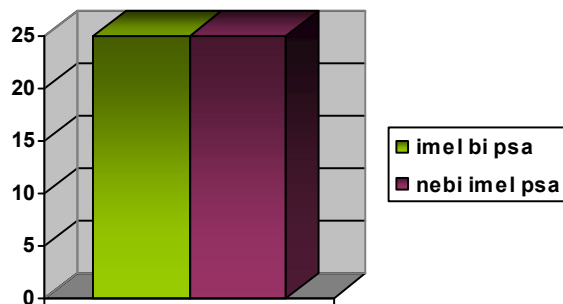


#### Katere pasme je tvoj pes?

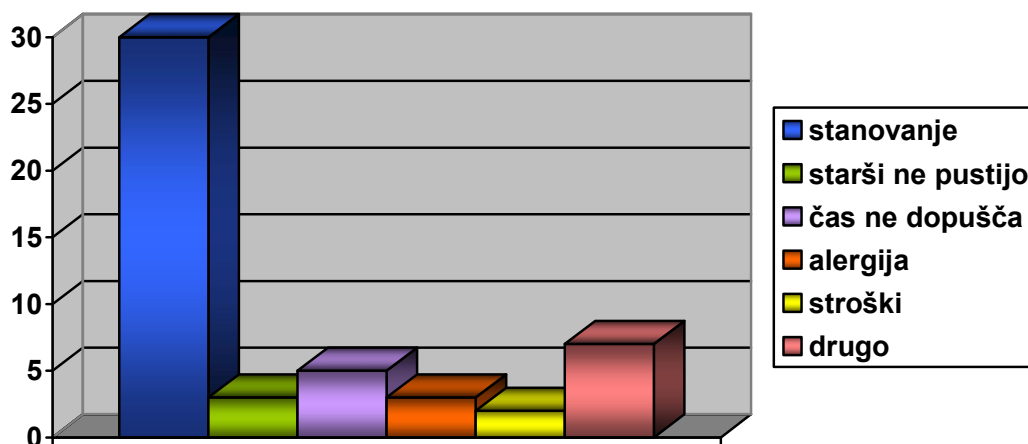
Beagle	1
Baset	1
Nemški ovčar	2
Angleški springer španjel	1
Ameriški staffordshirski terier	1
Bordojska doga	1
terrier	4
Rodejski grebenar	1
Labradorec	2
Tibetanski španjel	1
Angleški koker španjel	1
Ši-cu	1
Nemški bokser	1
mešanček	3



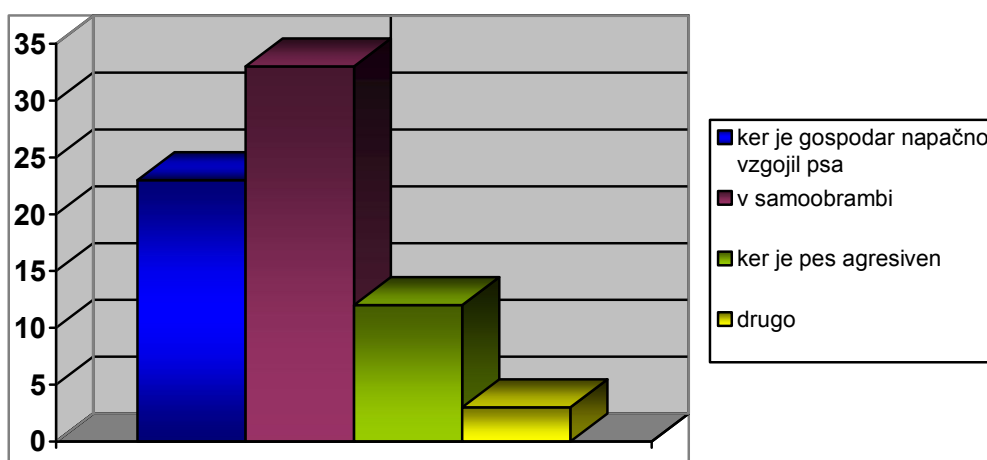
Grafikon 8: **ALI BI IMEL PSA?**  
 (Vir: Anketiranje mladostnikov, N = 71)



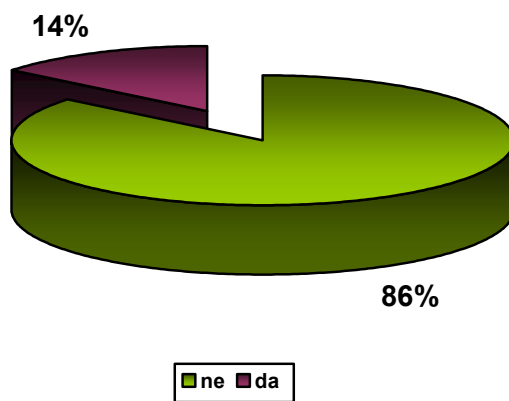
Grafikon 9: **ZAKAJ NIMAŠ PSA?**  
 (Vir: Anketiranje mladostnikov, N = 71)



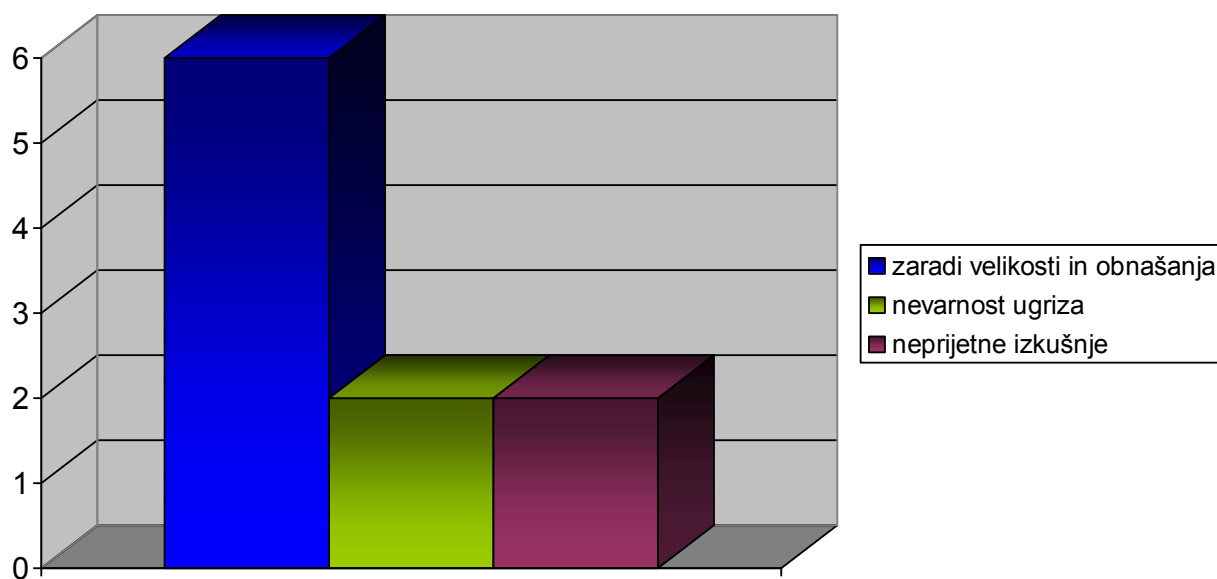
Grafikon 10: **ZAKAJ PES NAPADE ČLOVEKA?**  
 (Vir: Anketiranje mladostnikov, N = 71)



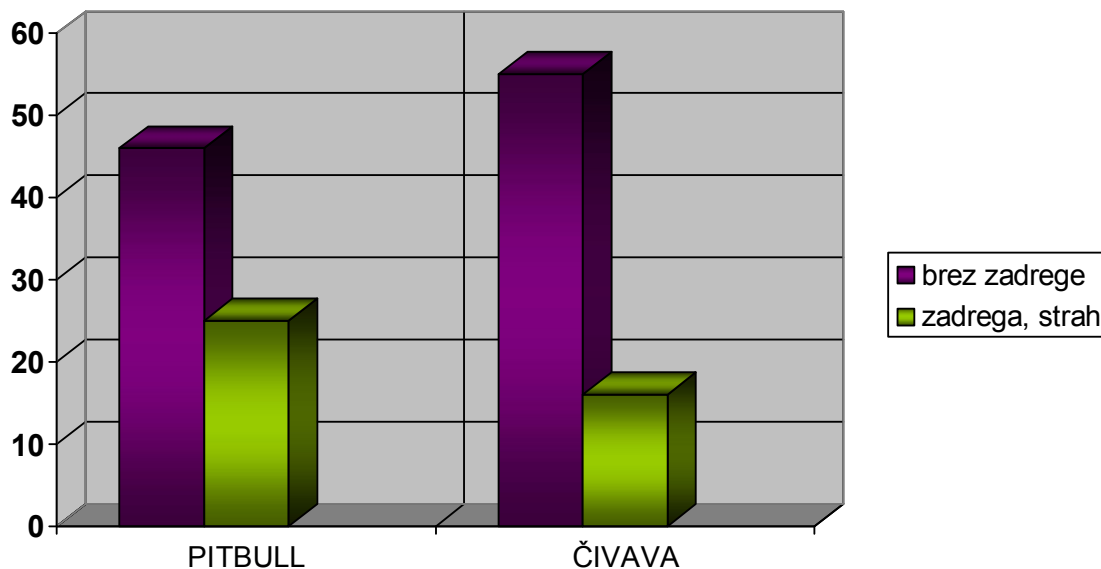
Grafikon 11: **ALI SE BOJIŠ PSOV?**  
(Vir: Anketiranje mladostnikov, N = 71)



Grafikon 12: **ČE »DA«, ZAKAJ SE JIH BOJIŠ?**  
(Vir: Anketiranje mladostnikov, N = 71)



Grafikon 13: **KAKO REAGIRAŠ, ČE MIMO TEBE STOPI  
PITBULL ALI ČIVAVA?**  
(Vir: Anketiranje mladostnikov, N = 71)



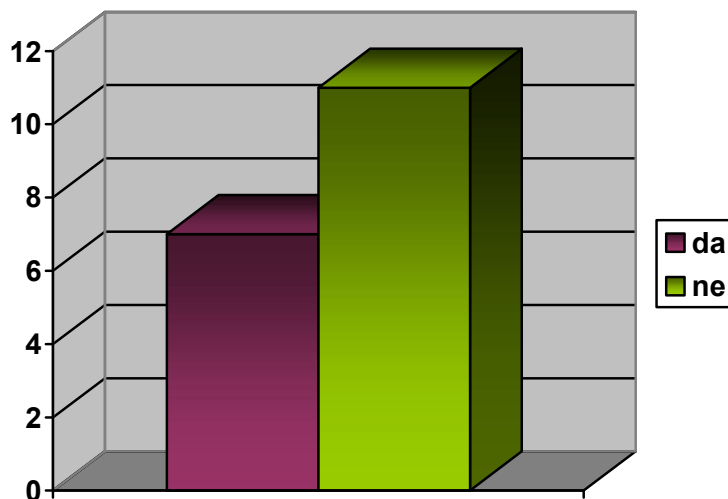
#### Komentar

Večina (71 %) mladostnikov doma nima psa, čeprav si ga polovica želi. Psa nimajo predvsem zaradi pomanjkanja prostora (59 %), saj potrebuje veliko prostora za naravne potrebe in gibanje. Desetina vprašanih nima časa za domačo žival, dobra desetina (13 %) pa noče imeti dodatne obveznosti. Nekaterim (7 %) starši ne dovolijo imeti psa, manj vprašanih pa jih nima zaradi alergij (6 %) ali zaradi stroškov (5 %).

Ugotovile smo, da večina vrstnikov meni, da pes napade človeka v samoobrambi (46 %) in zaradi napačne vzgoje (32 %). Večina (86 %) anketiranih mladih oseb se psom ne boji, manjšina pa se jih boji, predvsem zaradi velikosti, videza in agresivnega (8 %) obnašanja ali pa so imeli v preteklosti neprijetne izkušnje s psi (3 %).

### 4.2.3 MNENJE ODRASLIH

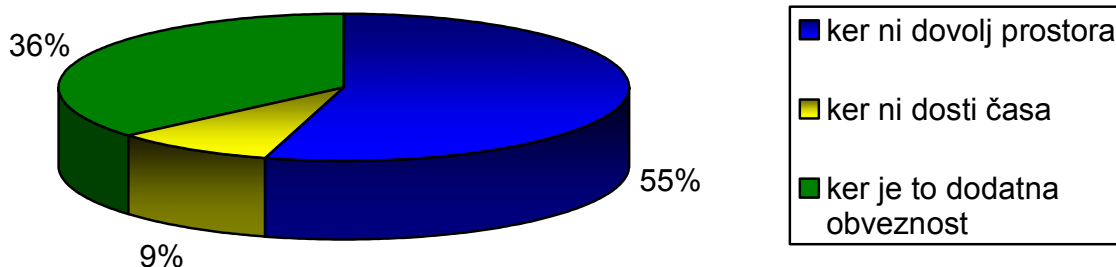
Grafikon 14: **ALI IMATE PSA?**  
(Vir: Anketiranje odraslih, N = 18)



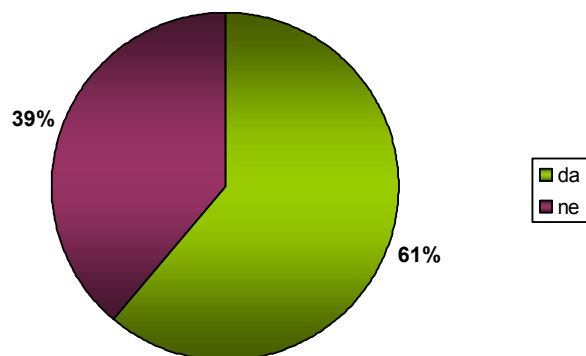
#### Če imate psa, katere pasme je?

- beagle 1
- ameriški staffordshirski terier 2
- zlati prinašalec 2
- mešanček 2

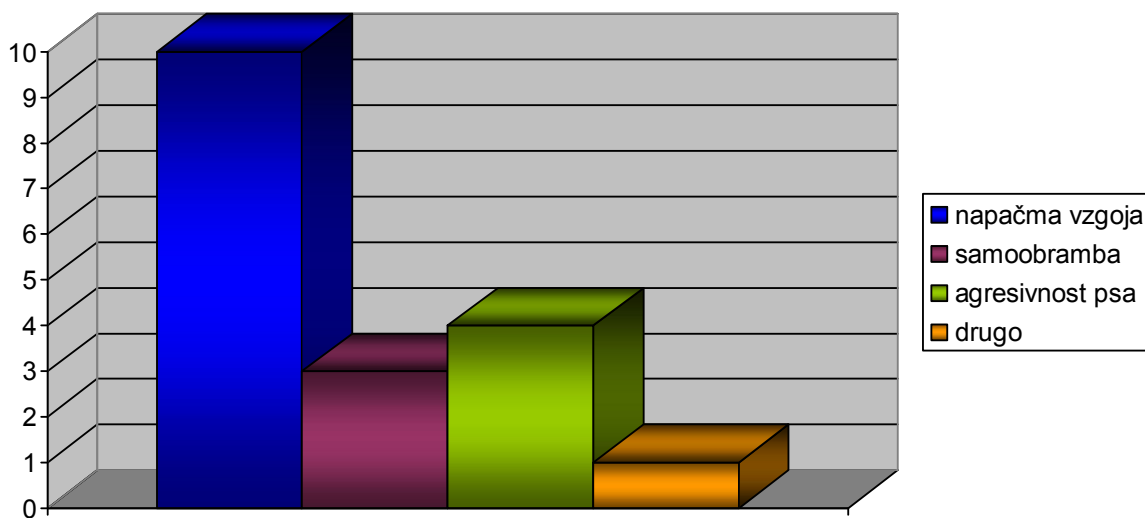
Grafikon 15: **ZAKAJ NIMATE PSA?**  
(Vir: Anketiranje odraslih, N = 18)



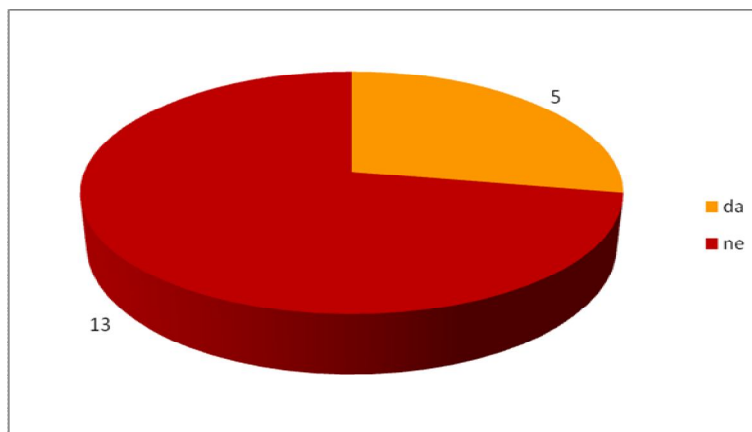
Grafikon 16: **ALI MENITE, DA JE PES DOLOČENE PASME AGRESIVEN?**  
(Vir: Anketiranje odraslih, N = 18)



Grafikon 17: **ZAKAJ PES NAPADE ČLOVEKA ALI DRUGO ŽIVAL?**  
(Vir: Anketiranje odraslih, N = 18)



Grafikon 18: **ALI IMATE SLABE IZKUŠNJE S PSI?**  
(Vir: Anketiranje odraslih, N = 18)



#### Komentar

Dobra tretjina (39 %) anketiranih odraslih je lastnikov psa. Ostali ga nimajo največkrat zaradi pomanjkanja prostora (55 %). Nekateri so menili, da je pes dodatna obveznost in skrb (36 %), drugi nimajo časa za psa (9 %). Velika večina (94 %) je ocenila, da so psi prijazni, lepi, zabavni in pametni. Le manjšina (6 %) je pse označila za nevarne. Kljub temu je dobra polovica (61 %) vprašanih menilo, da so določene pasme psov nevarne in agresivne, druge pa nenevarne, mirne. Ocenili so, da je pes največkrat agresiven zaradi napačne vzgoje (55 %), lastne agresivnosti (22 %) in v samoobrambi (17 %). Odnos odraslih do psa je bolj uravnotežen, saj nanj najbolj vplivajo slabe izkušnje (28 %) in tisto, kar kritično sprejmejo iz medijev.



*Slika 4: Mešanček Mičo - pes potrebuje svoj mir in prostor*

## 4.3 RAZPRAVA

V poglavju povzemamo mnenje anketiranih in ga razdelimo glede na njihovo starost. Otroci so namreč bolj »otroški« in seveda manj kritični ter manj izkušeni. Beseda staršev »je zakon«, na svoji poti pa potrebujejo še veliko vodenja. Mladostniki imajo že več izkušenj, pri njih pa tudi šolanje že pusti svoj pečat. Za odrasle so tipične večja objektivnost in izkušnje.

V drugem delu primerjamo mnenja z dejstvi, ki smo jih uspele dobiti od strokovnjakov. Oblikujemo tudi nekatere predloge in resnice, kako naj bo življenje s psi lepo.

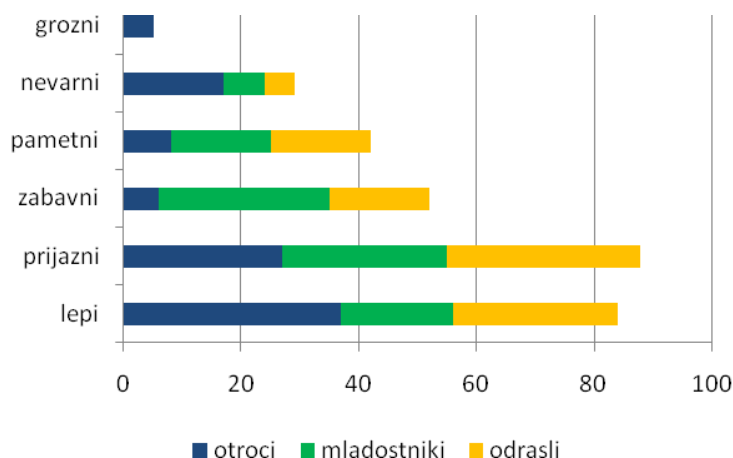
### 4.3.1 SINTEZA MNENJA ANKETIRANIH

Tabela 1: ZBIRNIK ANKET GLEDE NA STAROST  
(Vir: anketiranje, N = 156)

Število anketiranih	Otroci 67	Mladina 71	Odrasli 18	Skupaj 156
Imajo psa (št. anketiranih)	17	21	7	<b>29 %</b>
Želijo si psa, a ga nimajo (št. oseb)	31	17	4	<b>33 %</b>
• Premajhno stanovanje/prostor	33 %	59 %	55 %	49 %
• Prepoved staršev	52 %	7 %	-	19 %
• Pomanjkanje časa	-	10 %	10 %	7 %
• Alergije	10 %	6 %	-	5 %
• Stroški	5 %	5 %	-	3 %
• Dodatna obveznost	-	15 %	35 %	17 %
Mnenje o psih				
• Lepi	37 %	19 %	28 %	28 %
• Prijazni	27 %	29 %	33 %	29 %
• Zabavni	6 %	29 %	17 %	17 %
• Pametni	8 %	15 %	17 %	14 %
• Nevami	17 %	8 %	5 %	10 %
• Grozni	5 %	-	-	2 %
Strah pred psi (št. oseb)	11	10	1	<b>14 %</b>
• Neprijetna izkušnja	9 %	20 %	100 %	43 %
• Napadalno vedenje psa	27 %	60 %	-	29 %
• Neosebni primeri (vzgoja, mediji, govornice, poznan primer ipd.)	64 %	20 %	-	28 %
Mnenje o vzroku pasjega ugriza /napada				
• Napačna vzgoja	15 %	32 %	55 %	34 %
• Samoobramba	27 %	46 %	17 %	30 %
• Agresivnost	42 %	17 %	6 %	22 %
• Drugo (stres, šok, panika...)	16 %	5 %	22 %	14 %
Obstajajo nevrme in agresivne pasme psov	84 %	35 %	56 %	<b>58 %</b>
»Rešpekt« pred (št. oseb):				
• rotvajlerjem/pitbullom	56	25	17	<b>82 %</b>
• čivavo/pudljem	11	16	1	<b>18 %</b>

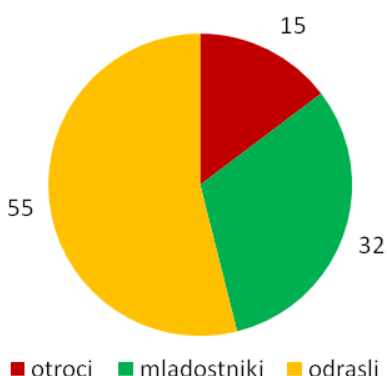
Slaba tretjina (29 %) vprašanih je doma imela psa. Največ je bilo mešancev (10), terierjev (7), beaggllov (4), nemških ovčarjev (4), zlatih prinašalcev (4), labradorcev (3) in ameriških staffordshirskih terierjev (2). Vprašani so imeli po enega maltežana, baseta, bordojsko dogo, tibetanskega španjela, angleškega koker španjela, ši-cuja, nemškega bokserja, angleškega springer španjela, rodejskega grebenarja in bernskega planšarja. Tretjina (33 %) si psa želi (med njimi seveda največ otrok), a ga nimajo zato, ker nimajo prostora (46 %), ker (predvsem odrasli in mladostniki) nimajo dovolj časa ali pa bi jim pes predstavljal preveliko odgovornost in obvezo. Otrokom psa omejujejo v glavnem (52 %) starši.

Grafikon 19: MNENJE O PSIH GLEDE NA STAROST ANKETIRANIH (%)  
(Vir: Zbirnik anket)



Večina anketiranih meni, da so psi lepi in prijazni (57 %). Desetina vprašanih pa meni, da so psi nevarni (10 %), med njimi največ otrok. Ugotavljamo, da se strah pred psi s starostjo manjša, saj se samo nekaterim otrokom zdijo psi celo »grozni« (5 %).

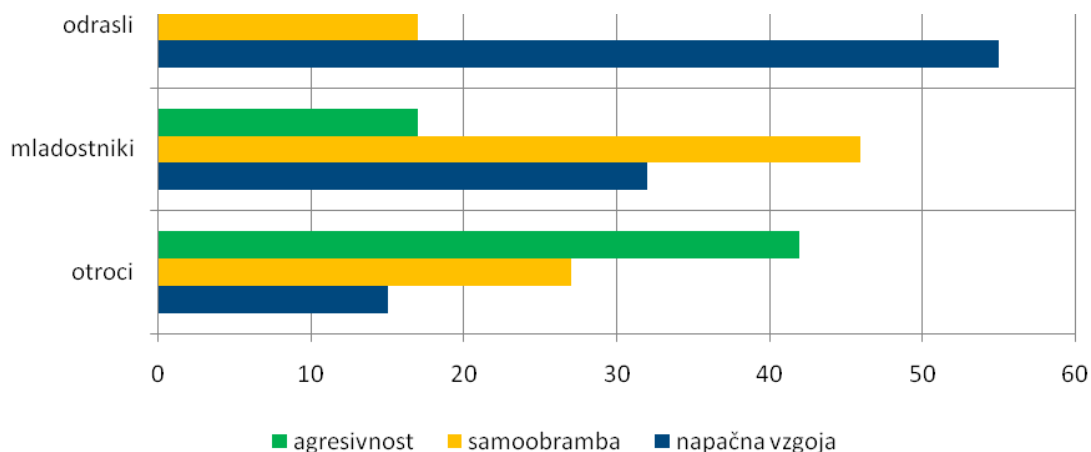
Grafikon 20: OBSTOJ NEVARNIH IN AGRESIVNIH PASEM (%)  
(Vir: Zbirnik anket)



Štiri petine otrok, tretjina mladostnikov in dobra polovica odraslih meni, da obstajajo bolj napadalne in nevarne pasme psov (58 %) in tiste bolj prijazne, mirne in »cartljive«.

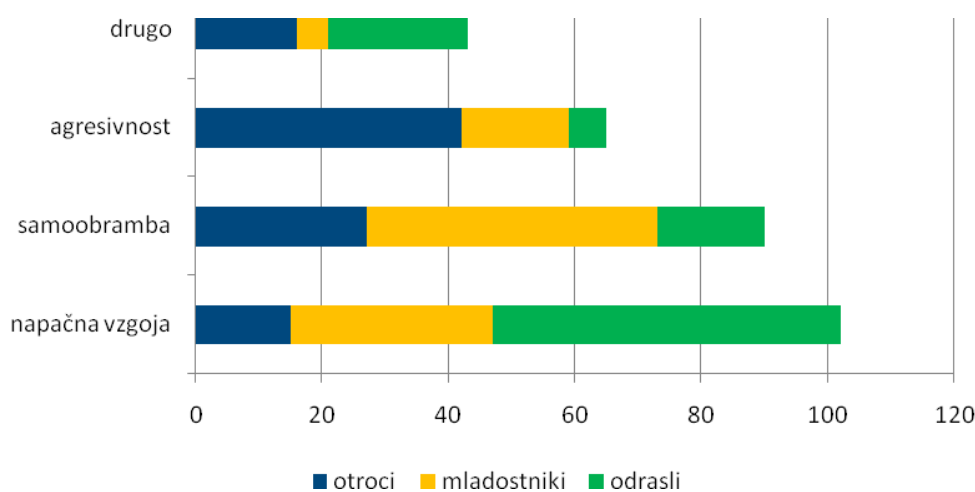


Grafikon 21: STRAH PRED PSI (%)  
(Vir: Zbimik anket)



Dobra sedmina anketiranih (14 %) se boji psov. Vzrok je največkrat slaba izkušnja (43 %) s psi v preteklosti. Omeniti pa moramo, da so za strah pred psi najbolj dojemljivi otroci, čeprav imajo najmanj slabih izkušenj (9 %). Največkrat jim strah vcepijo starši (44 %) in pretirane, nekritične vesti v medijih (43 %). Ocenjujemo, da so danes starši do otrok preveč zaščitniški tudi na tem področju. Z leti ljudje postanejo seveda bolj kritični. Odrasli se psov izogibajo izključno zaradi slabih izkušenj, mladostniki (60 %) in otroci (27 %) pa se bojijo napadalnega vedenja psov (60 %). Dobra četrtina anketiranih se psov boji zaradi negativnih izkušenj drugih, vesti in poročil v medijih, otroci (64 %) pa predvsem zaradi tega, ker so jih starši posvarili, da so psi nevarni ali so »pasje napade videli po televiziji ali na računalniku«.

Grafikon 22: VZROK ZA NAPAD PSA (%)  
(Vir: Zbimik anket)



Anketirane smo povprašali tudi, zakaj menijo, da pes ugrizne ali napade. Glavni vzrok vidijo v napačni vzgoji psa (34 %, odrasli celo 55 %) in v njegovi samoobrambi (30 %, mladi celo 46 %). Petina vprašanih (22 %, otroci celo 42 %) meni, da psi napadajo predvsem zaradi svoje agresivnosti.

### **4.3.2 STROKOVNA DEJSTVA**

Dejstva podajamo iz prebranih nasvetov in mnenj na spletnih forumih (pasje šole, kinološka društva, zdravstveni nasveti), iz strokovne literature in iz razgovorov s strokovnjaki, navedenimi v poglavju o metodologiji dela.

#### 1. En pes na 3,5 anketiranih oseb

V Sloveniji je bilo v Centralnem registru psov VURS leta 2010 registriranih 201267 psov, kar pomeni, da smo imeli v državi enega psa na 10 ljudi. Izmed 156 anketiranih oseb je psa imelo 45 ljudi, kar pomeni en pes na 3,5 anketiranih oseb. Ta dejstva omenjamo zato, ker predvidevamo, da so lastniki psov bolj tolerantni, imajo več posluha in strokovnega znanja o vzgoji psov kot tisti, ki nimajo psa. Tako so tudi mnenja posebna in odvisna od izbire anketirancev.

#### 2. Pes ni trenutna modna muha!

Večina anketiranih je omenila, da psa nimajo zato, ker zanj nimajo prostora, časa ali energije. Pravilno je, da se ljudje, ki nimajo ustreznega prostora in časa, ne odločijo za psa, zlasti ne za psa večjih pasem. Drugačne odločitve so neodgovorne in so trenutna modna muha. Pes potrebuje doslednost, prostor, čas, vztrajnost in stalnost.

Veliko bi za reševanje omenjenih problemov naredili, če bi uporabno izobraževali lastnike psov, v medijih pa ljudi informirali s pametnimi dejstvi in ne senzacionalistično.



*Slika 5: Ameriška stafordshirska terierka Shaka.*  
**Psov ne smemo soditi po njihovem videzu in stereotipih o njih.**

### 3. Pes ni igračka!

Strokovnjaki opozarjajo, da je najslabša odločitev za nabavo psa tista, ki jo izsili otrok. Menijo, da je otrok zrel za odgovorno sobivanje z živaljo od 9. leta starosti dalje. Situacija je drugačna tam, kjer je hišna žival ob rojstvu otroka že prisotna. Pes se ob otroku ne sme počutiti odrinjenega. Odsvetujejo bistveno spremembo življenja, kot ga je bila žival navajena do takrat (sprehodi, vstop v stanovanje, čas hranjenja ipd). Pes potrebuje tudi svoj mir. Majhni otroci so lahko stresni tudi za živali. Podobno velja tudi, če k hiši pride druga hišna žival.

Zaključujemo, da je ob šolanju psov potrebno šolati tudi otroke za varno in fair sobivanje s psi. Žival potrebuje svoj mir. Na igro, na svoj prostor in na hranjenje ima drugačen »pogled« kot ljudje. Nujno bi bilo ugotoviti in opozarjati, zakaj »družinski« pes napade člana družine. Pes se brani tako, da se umakne, zarenči ali celo ugrizne. Pri tem je treba upoštevati tudi velikost in moč psa. Ugriz mačk ali pudlja, čivave ali maltežana je lahko hitro pozabljen, medtem ko je ugriz večjih pasem lahko tudi usoden. Izmed vseh smrtnih žrtev pasjih napadov v Evropi v obdobju 2006-2009 je bilo kar 68 % otrok. (Krvave statistike..., 2010) Zavedati se moramo, da je pes žival, ki zahteva čas, vzgojo in doslednost od začetka. Pes (po podatkih intervjuvanih strokovjakov) največkrat napade zaradi konkurenčnega potrjevanja v krdelu, gona, slabih izkušenj z drugimi živalmi, zaščite svojega prostora, občutka ogroženosti, stresa, šoka ali zaradi bolezni. Večina omenjenih vzrokov se odpravi ali omili z ustrežno vzgojo in šolanjem.

### 4. Pes ni človek!

Pes je žival. Takšno naj bo tudi ravnanje in življenje z njim. Pes ne razmišlja kot človek, ni sposoben kompleksnejših čustev. Pes ni absolutni nadomestek za sočloveka, ne sodi za mizo v kuhinji, v posteljo ipd. Predvsem je »gmota« mišic, vrhunskega vonja, hitrosti, pogojnih refleksov, igrivosti, naučenosti, družabnosti, uporabnosti, zvestobe... in še bi lahko naštevali. S »počlovečenjem« psa se počasi »poživalimo« ljudje. Logična in strokovna vzgoja upošteva vse te resnice. Na spletnih forumih so dostopni podatki kinologov in inštruktorjev v pasjih šolah, ki dokazujejo, da imajo največ dela s t.i. »družinskimi« psi in pasmami.

### 5. Problematičnih pasem ni - sta samo nepravilna vzgoja in nepoznavanje pasjih potreb.

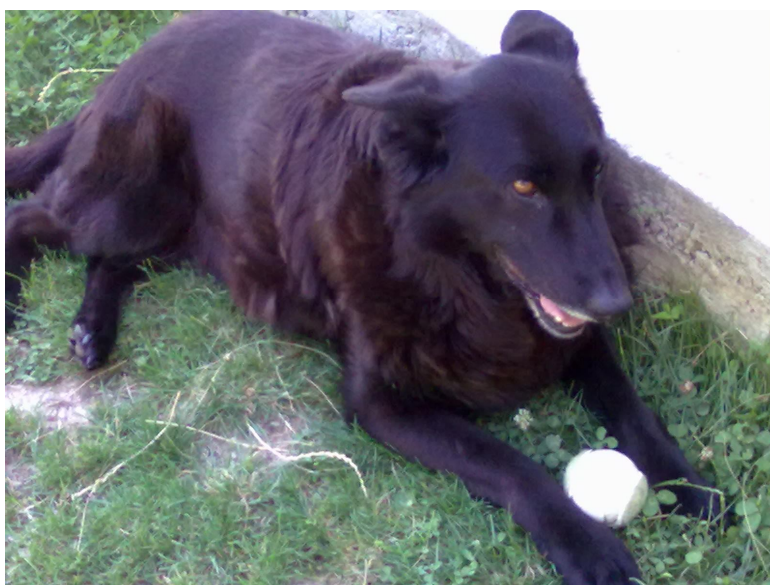
Veterinarska uprava in zakonodaja navajata, da je nevaren pes tisti, ki je napadel ali ugriznil človeka ali drugo žival. Strokovnjaki (in VURS) ob tem navajajo, da sicer zakonodaja potrebuje strokovne pojme in kriterije, da pa biološko gledano nevarnih pasem ni. Takšne smo jih naredili ljudje. Zavedati se moramo, da je pes človekov najboljši prijatelj, da pa je tudi njegov pomočnik. Danes uporabljamo pse v številnih dejavnostih, ki jih človek s svojimi čutili in telenimi značilnostmi ni sposoben. Psi so odlični varnostniki, uspešni iskalci mamil ali nevarnih snovi, zvesti voditelji slabovidnih, spodobni iskalci zasutih v ruševinah ali pod plazovi, vse vojaške »pasje« aktivnosti pa današnja sodobna tehnologija še vedno ne more nadomestiti.

Nepravilno je opredeljevati pasme psov na »nevarne« in »nenevarne«. Najpomembnejša je vzgoja. Psov ne bi smeli soditi po videzu in stereotipih, ki veljajo za njihove pasme. Posamezne pasme imajo bolj razvite specifične danosti in nagnjenja za določene aktivnosti. Kakšnega psa »bomo naredili« ali kakšen »se bo naredil«, je odvisno od življenjskih situacij, njegovega zdravja, okolja, izkušenj in predvsem vzgoje in šolanja. Zato obstajajo različne metode, tehnike in stili za šolanje in vzgojo psov. V kakšnem razmerju, kako, kdaj, kolikokrat in kako intenzivno jih bomo uporabljali, je odvisno od posebnosti psa, njegovega »temperamenta«, potreb, okoliščin itd. Ne moremo trditi, da je na primer nevaren kraški ovčar, ki čuva svojo čredo ovac (ali dvorišče) in ne pusti tujcu ali drugi živali, da se približa. Drug primer je še bolj zgovoren. Službeni pes zaustavi nevarnega kriminalca. Največkrat to stori s svojo maso in z zobmi. Zakon takega psa ne opredeljuje kot nevarnega. Pri šolanju je namreč za podobne postopke bil nagrajen. Torej lahko zaključimo, da je nevarno lahko samo šolanje in vzgajanje

psov (pasje borbe, napadalnost, posesivnost, varovanje ipd) ter njihovi izvajalci. Zakon tako tudi podrobno opredeljuje odgovornost lastnikov za obnašanje njihovih psov. Nekatere pasme imajo sicer »v krvi« varovanje, gibanje ipd. Kljub temu pa je »nevarnost« zdravega in neizzvanega psa odvisna od ustrezne in pravilne vzgoje. Vlagati je potrebno zmeraj v mladega psa. Pasje agresivno in »nevarno« obnašanje je vedno posledica nepravilne vzgoje, slabih izkušenj z drugimi psi ali ljudmi ter posledica različnih bolezni. Včasih je starejše pse težko ali nemogoče prevzgojiti. V teh primerih se vedno odloča o ponovitvenih nevarnostih agresivnega vedenja. Zaščiti se vedno človek. Vsi lastniki psov bi se morali seznaniti in izobraziti o osnovnem šolanju psov. Smiselno bi bilo tudi prevetriti inštruktorje in samozvane strokovnjake v nekaterih pasjih šolah ter njihove programe. Ni vse zlato, kar se sveti!

#### 6. Skrb za živali je pokazatelj humanosti in civiliziranosti družbe

Vsak polnoletni posameznik se odloča o domačih živalih svobodno. Ker pa je »kovačeva kobila vedno bosa«, menimo, da je pravilno, da družba zakonsko uredi vse okoliščine, ki se dotikajo tovrstne prakse. Humano in civilizacijsko je, da ljudje jemljemo domače živali predvsem kot živa bitja. Potrebno je upoštevati njihov način življenja, poznati njihovo »psihologijo«, upoštevati izkušnje in se ne ozirati na komercialnost in modo. Pomembneje in več bi lahko k razvoju »kulture do živali« prispevali predvsem mediji.



**Slika 6: Mešanka Neli - sobivanje s psom mora biti prijetno in varno za lastnika, okolico in za psa.**

Raziskavo smo začeli na naslednjih predpostavkah:

- Problematičnih pasem ni - sta samo nepravilna vzgoja in nepoznavanje pasjih potreb.
- Večina ljudi pasme psov deli na "nevarne, agresivne" in "miroljubne".
- Negativne izkušnje so pri večini glavni vzrok za strah pred psi.

Vse naše hipoteze smo v raziskavi potrdili.

Glavni vzroki za problematično obnašanje psa so neprimerna vzgoja, nepoznavanje njegovih potreb, bolezni in neupoštevanje okoliščin. Izkušnje vzgojiteljev šol in intervjuvanih veterinarjev ter podatki o ugrizih psov v Sloveniji dokazujejo, da ni agresivnih in neagresivnih pasem.

Dobra polovica anketiranih ljudi (58 %) meni, da obstajajo nevarne, agresivne pasme psov in tiste, ki so manj primerne za družinsko življenje. Najpomembnejša pri tem je velikost psov, pridružujejo se stereotipi, ki jih ljudje največkrat pridobijo iz »izkušenj« drugih, iz medijev in iz laičnega razmišljanja. Večina ljudi ima doma pse tistih pasem, ki ne »veljajo za napadalne«. Večina vprašanih je imela več predsodkov o napadalnosti pri fotografiji pitbulla ter rotvajlerja (82 %) kot pri fotografiji čivave ali pudlja (18 %). Izmed 156 oseb se psov boji slaba desetina (14 %) vprašanih, večinoma (48 %) zaradi negativnih izkušenj. Samo anketirani otroci so imeli manj kritičen odnos – samo en otrok se psov boji zato, ker je imel slabe izkušnje s psi, ostale pa so na »nevarnost« opozorili starši.



*Slika 7: Jony in Rexi – Pes spada v družino psov in red mesojedcev.*

## 5 ZAKLJUČEK

Namen naloge je bil ugotoviti, ali so trditve o nevarnih pasjih pasmah resnične. Raziskati smo želele negativne izkušnje s psi in ugotoviti mnenje ljudi o tej problematiki. Zanimalo nas je, kje so vzroki, da psi postanejo agresivni. Mnenje smo hotele dokazati, predvsem s pomočjo strokovnjakov in statističnih dejstev.

V nalogi smo potrdili vsa naša predvideanja. Problematičnih pasem ni - sta samo nepravilna vzgoja in nepoznavanje pasjih potreb. Večina ljudi pasme psov deli na "nevarne, agresivne" in "miroljubne". Anketiranci imajo doma v glavnem pse tistih pasem, ki veljajo za »družinske, nenevarne, miroljubne«. Dokazali smo tudi, da so za strah pred psi največkrat krive negativne izkušnje z njimi.

V dokazanih hipotezah ponekod sicer prihaja do manjših odstopanj, ki pa bistveno ne vplivajo na rezultate. Dvome bi bilo mogoče odpraviti s ponovnimi raziskavami.

Vseh problemov nismo uspele dovolj natančno dokazati, ker so tudi mnenja strokovnjakov različna. V Centralnem registru psov sicer vodijo statistične podatke (napadi psov, nevarni psi, evtanazirani psi, cepljenja, pasja steklina...), manjkajo pa časovno daljša opazovanja, strokovne analize in razlaga podatkov.

V nalogi nismo ugotavljale, zakaj imajo anketirani psa. Vzrok bi mogoče bolj nazorno pokazal nekatere naše trditve.

Smiselno bi bilo raziskati pasje napade in ugrize glede na starost napadenih, čas in predvsem okoliščine, v katerih je prišlo do napadov.

Zanimivo bi tudi bilo predstaviti šolanje službenih in reševalnih psov.

Pes je torej lahko človekov najboljši prijatelj, po drugi strani pa lahko tudi resno ogrozi človekovo zdravje in življenje. Zato je pri lastništvu in vzgoji psa treba zagotoviti, da je sobivanje s psom prijetno in varno za lastnika, okolico in za psa.

## **VIRI IN LITERATURA**

1. Centralni register psov. Spletni portal Veterinarske urave Republike Slovenije na URL naslovu [http://www.vurs.gov.si/si/registri\\_seznam\\_i\\_in\\_spletne\\_aplikacije/spletne\\_aplikacije/aplikacija\\_crpsi\\_centralni\\_register\\_psov/](http://www.vurs.gov.si/si/registri_seznam_i_in_spletne_aplikacije/spletne_aplikacije/aplikacija_crpsi_centralni_register_psov/)
2. Coren, S. : Inteligenca psov : pasja zavest in sposobnost razmišljanja . Dedal. Ljubljana, 1996.
3. Kališnik, P.: Deset najbolj nevarnih pasjih pasem. Spletno Delo, 10.2.2012. Povzeto na URL <http://m.delo.si/clanek/195501>, dne 11.1.2013.
4. Krvave statistike pasjih napadov, Spletni portal 24ur.com. 4.2.2010. Povzeto na URL naslovu <http://www.24ur.com/novice/crna-kronika/krdelo-razjarjenih-psov-napadlo-tri-otroke.html>, dne 2.3.2013.
5. Kužek. Spletna pasja revija. Več izdaj v letih 2010, 2011 in 2012 na URL naslovu <http://www.kuzek.si/revija/>, povzeto dne 3.3.2013
6. Moj pes: slovenska revija o živalih. 1. izdaja, januar 2013. Dedal. Ljubljana.
7. Največ grizejo mešanci in nemški ovčarji, Spletni portal 24ur.com. 14.6.2009. Povzeto na URL naslovu <http://www.24ur.com/novice/slovenija/najvec-grizejo-mesanci-in-nemski-ovcarji.html>, dne 12.2.2013.
8. Priročni spletni e- slovar tujk. Cankarjeva založba. Ljubljana, 2005.
9. Slovenski vzreditelji psov. Spletni portal SloVzreditelji na URL naslovu [http://www.slo-vzreditelji.net/?page\\_id=61](http://www.slo-vzreditelji.net/?page_id=61), povzeto februarja 2013.
10. Strokovna načela šolanja psov in etični kodeks, povzeto na URL naslovu [http://www.kinoloskodrustvo-elit.si/nacela\\_solanja\\_eticni\\_kodeks.htm](http://www.kinoloskodrustvo-elit.si/nacela_solanja_eticni_kodeks.htm), dne 3.3.2013
11. Šedlbauer, M.: O odgovornem lastništvu psa. VURS. Ljubljana, 2010.
12. Šola psa. Spletna pasja šola na URL naslovu <http://www.sola-psa.si/>, povzeto februarja 2013.
13. Športno kinološko društvo Celeia na URL naslovu <http://skd-celeia.si/>, povzeto januarja 2013.
14. V Sloveniji po uradnih podatkih 549 nevarnih psov, Spletni portal Siol.net, 8.2.2010. Povzeto na URL naslovu [http://www.siol.net/novice/crna\\_kronika/2010/02/v\\_sloveniji\\_po\\_uradnih\\_podatkih\\_549\\_nevarnih\\_psov.aspx](http://www.siol.net/novice/crna_kronika/2010/02/v_sloveniji_po_uradnih_podatkih_549_nevarnih_psov.aspx), dne 12.2.2013.
15. Vodopivec D., Horvat-Kokalj, V.: Psi, naši prijatelji. Priročnik za sobivanje s psi. Zavod RS za šolstvo. Ljubljana, 2011.
16. VURS – Veterinarska uprava Republike Slovenije. Ministrstvo za okolje in prostor RS. Spletni portal VURS na URL naslovu <http://www.vurs.gov.si/>, povzeto februarja 2013.
17. Vzgoja in šolanje psov. Forumi na spletnem portalu Mojpes.com, URL <http://www.mojpes.net/modules/news/article.php?storyid=607&page=7>, obdobje 2004-2011, povzeto v obdobju oktober-december 2012.
18. Zakon o spremembah in dopolnitvah Zakona o zaščiti živali. Uradni list RS, št. 14/07 z dne 16. 2. 2007. Povzeto na URL naslovu <http://www.uradni-list.si/1/objava.jsp?urlid=200743&stevilka=2354>

Vse nepodpisane fotografije sta posneli Nastja Turkanović in Špela Perčič.

## **PRILOGE**

### Priloga 1: MALI SLOVARČEK TUJK

**averzíven** -vna -o (lat. *aversus*) ki zbuja odpor; ki se nanaša na averzijo (Priročni spletni e- slovar tujk, 2005)

**etologíja** -e ž (nlat. *ethologia* gr.) področje biologije, ki preučuje vedenje živali (Priročni spletni e- slovar tujk, 2005)

**fermon** - kemična sporočila, ki jih prek izločkov oddajajo v okolico (Vodopivec, Horvat-Kokalj, 2011)

**habituacija psa** - preprosto učenje, pri katerem refleksno vedenje izzove prehrana, če nima adaptivne vloge (biol.); manjšanje verjetnosti odziva celice ali organizma s ponavljanjem dražljaja (fiziol.). (Vodopivec, Horvat-Kokalj, 2011)

**kinofobija** – panični izrazit strah pred psi

**kinologíja** -e ž psoslovje, nauk o psih, pasjih pasmah in pasjereji (Priročni spletni e- slovar tujk, 2005)

**socializacija psa** - privajanje na življenje psa v človekovem okolju (ljudje različnih spolov, starosti in pojav, pasji vrstniki, drugi psi različnih pasem, velikosti, videza, vedenj, druge živali) in učenje pravih odzivov nanje (Vodopivec, Horvat-Kokalj, 2011)

**šolanje psa**-proces oblikovanja vedenja z namenom prilagoditve okolju ali z namenom priprave psa na izvajanje določene dejavnosti (Vodopivec, Horvat-Kokalj, 2011)

**vzgoja psa** - priprava psa na življenje v človekovem okolju; prilaganje in upoštevanje naših pravil ter priprava psa za želeno komunikacijo z drugimi psi in živalimi (Vodopivec, Horvat-Kokalj, 2011)

**zoonoza** -e ž (angl.) nalezljiva živalska bolezen, ki se prenaša tudi z živali na človeka (Priročni spletni e- slovar tujk, 2005)



## Priloga 2: AMERIČANI NE BI BILI AMERIČANI, ČE...

Ameriški znanstveniki so ustvarili lestvico desetih najbolj agresivnih psov:

1. Pitbull - izhajajo iz ZDA, iz 19. stoletja, kjer so jih vzgajali izključno za pasje boje.
2. Rotvajler - zvirajo iz nemškega Rottweila. Znani so bili tudi kot „mesarjevi psi“, saj so pomagali pri varovanju živine, na trg pa so vlekli tudi vozičke, naložene z mesom.
3. Nemški ovčar - bister, pozoren službeni pes, ki izvira iz 19. stoletja iz Nemčije, kjer so jih uporabljali kot ovčarske pse.
4. Husky – izhaja iz vzhodne Sibirije, od koder je prišel na Aljasko med „zlato mrzlico“. Ne veljajo za dobre čuvaje. Potrebujemo veliko gibanja.
5. Aljaški malamut - ime so dobili po indijanskem severnoameriškem plemenu, kjer so pse uporabljali za vleko sani.
6. Doberman - V Nemčiji je v 19. stoletju pse redil Louis Doberman, ki je skušal z vzrejo dobiti čuječe, inteligentne in zveste pse čuvaje.
7. Čov čov - pasma izvira iz Kitajske, kjer so jih vzgajali kot pastirske pse.
8. Kanarska doga - Pasma izvira s Kanarskih otokov (in Afrike), uporabljali so jih za lov in kot bojne pse.
9. Bokser - Vzreja bokserjev izvira iz fevdalne Nemčije, kjer so jih uporabljali za lov na divje svinje.
10. Dalmatinec – izvira z Balkanskega polotoka, v sodobnih časih so postali zaščitni znak angleških gasilcev.

(Kališnik, 2012)

**ANKETNI VPRAŠALNIKI**  
**OTROCI (1.TRIADA)**

Smo raziskovalke IV. OŠ Ceje in vas prosimo, če nam lahko pomagate rešiti to anketo.

1. Ali imate doma psa? da ne  
Katere pasme?
2. Ali se bojiš psov? da ne
3. Če se psov bojiš, zakaj je tako:
  - a) ker sta mi starša povedala da so psi nevarni,
  - b) ker imam neprijetne izkušnje s psi,
  - c) ker je bilo po TV, časopisu, radiu objavljeno, da je pes nekoga ugriznil
  - e) drugo: \_\_\_\_\_
4. Kaj meniš o psih? \_\_\_\_\_
5. Kdaj bi bil bolj previden, bolj pazljiv, če mimo tebe pride pes s spodnje fotografije - pri pudlju ali rotvajlerju? \_\_\_\_\_  
Zakaj?
  - a) ker se jih bojim, ker so psi "nevarni",
  - b) ker se jih vsi bojijo,
  - c) ker zglada grozno, napadalno
  - d) ker je drug bolj "cartljiv",
  - e) prijateljski



Hvala!

*Nastja, Staša in Špela*

### MLADINA (3.TRIADA)

Pozdravljeni smo raziskovalke s IV. OŠ Celje in zanima nas tvoje izkušnje in mnenje o psih (njihovo vedenje, ali so lahko psi "nevarni", uporabni....). Vljudno prosimo, da anketo rešite iskreno in vestno.

1. Ali imate doma psa? da ne  
Ali bi ga radi imeli?
2. Če ne, zakaj ga nimate? \_\_\_\_\_
3. Če imate psa, katere pasme je? \_\_\_\_\_
4. Kaj je vzrok, da pes napade človeka?
  - a) "ker se je psu zmešal"
  - b) ker je gospodar napačno vzgojil psa
  - c) v samoobrambi
  - d) ker je pes agresiven
  - e) vse, kar smo našteli
  - f) drugo: \_\_\_\_\_
5. Ali se bojiš psov? da ne
6. Če da, zakaj se jih bojiš? \_\_\_\_\_
7. Ali imaš slabe izkušnje s psi? da ne
8. Kako reagiraš, če mimo tebe stopi:.....Zakaj? (Podobno kot zgoraj)



pitbull \_\_\_\_\_

čivava \_\_\_\_\_

Hvala!  
Nastja, Špela in Staša

## ODRASLI (STARŠI)

Spoštovani, prosimo vas, da nam pomagate pri naši raziskovalni nalogi in izpolnite anketo.

1. Ali imate doma psa? da ne

2. Če ne, zakaj ga nimate?

---

3. Če imate psa, katere pasme je?

4. Ali menite, da je pes določene pasme agresiven? da ne

5. Kaj je vzrok, da pes napade človek?

a) ker je gospodar napačno vzgojil psa,

b) samoobramba,

c) ker je pes agresiven,

d) drugo: \_\_\_\_\_

6. Ali imate slabe izkušnje s psi? da ne

7. Če da, s katero pasmo? \_\_\_\_\_

Hvala!

Staša, Špela in Nastja

## STROKOVNJAKI (INTERVJU)

Obstajajo številni priročniki o vzgoji psov. Kaj menite o njih, na katere se lahko zanesemo?

Kakšen je način sporazumevanja psov?

Ali imajo psi čustva in katera so?

Kakšna je pravilna vzgoja psa?

Kakšne okoliščine so potrebne za to?

Kakšne so neprimerne okoliščine za psa?

Ali ste se že srečali z agresivnim psom?

Zaradi katerega vzroka je bil ta pes agresiven?

Kakšno sta tipično vedenje in namen agresivnega psa?

Kaj vse lahko povzroči, da pes napade človeka?

Ali lahko trdimo, da je pes nevaren?

Ali poznamo nevarne in nenevarne pasme.... kaj vas moti pri tako oblikovanem vprašanju?