

Mestna občina Celje
Komisija Mladi za Celje

O PRAVOSLAVNIH IN PROTESTANTSKIH PORUŠENIH SVETIŠČIH V CELJU



RAZISKOVALNA NALOGA

Avtorji:
LEJLA VALENTIĆ, 1. letnik
NINA ŽLOF, 1. letnik
FILIP KOMPLET, 1. letnik

Mentor:
MARKO MOŠKOTEVC,
profesor zgodovine

Celje, marec 2013.

I. GIMNAZIJA V CELJU



O PRAVOSLAVNIH IN PROTESTANTSKIH PORUŠENIH SVETIŠČIH V CELJU

RAZISKOVALNA NALOGA

Avtorji:

LEJLA VALENTIĆ, 1. letnik

NINA ŽLOF, 1. letnik

FILIP KOMPLET, 1. letnik

Mentor:

MARKO MOŠKOTEVC,
profesor zgodovine

Mestna občina Celje, Mladi za Celje
Celje, 2013

1. KAZALO

1. KAZALO	1
2. ZAHVALA.....	2
3. POVZETEK	3
4. UVOD.....	4
4.1 OPREDELITEV RAZISKOVALNEGA PROBLEMA.....	4
4.2 HIPOTEZE.....	4
4.3 IZBOR IN PREDSTAVITEV RAZISKOVALNIH METOD	4
5. OSREDNJI DEL RAZISKOVALNE NALOGE	6
5.1 POTEK RAZISKOVALNEGA DELA.....	6
5.2 TEORETIČNI DEL.....	7
5.2.1 PRAVOSLAVJE.....	7
5.2.2 SRBSKA PRAVOSLAVNA CERKEV.....	9
5.2.3 LUTERANSTVO	11
5.2.4 EVANGELIČANSKA CERKEV V SLOVENIJI.....	13
5.2.5 NAČRTI ZA GRADNJO CERKVE SV. SAVE V CELJU	14
5.2.6 CERKEV SV. SAVE V CELJU.....	16
5.2.7 O CELJSKIH PROTESTANTIH	20
5.2.8 CERKEV SV. ANDREJA	22
5.2.9 PROTESTANTSKA KRISTUSOVA CERKEV NA OTOKU.....	23
5.3 PRAKTIČNI DEL	25
5.3.1 REZULTATI IN ANALIZA ANKETNEGA VPRAŠALNIKA.....	25
5.3.2 INTERVJU S PAROHOM SRBSKE PRAVOSLAVNE CERKVE V CELJU MILANOM DUDUKOVIČEM	34
5.3.3 POGOVOR S PREDSEDNIKOM SRBSKE PRAVOSLAVNE OBČINE ..	38
5.3.4 SLOVARČEK MANJ ZNANIH POJMOV	40
6. ZAKLJUČEK.....	41
7. VIRI IN LITERATURA	42
7.1 KNJIŽNI VIRI.....	42
7.2 ELEKTRONSKI VIRI.....	42
7.3 VIRI ARHIVSKEGA GRADIVA	42
8. PRILOGE	43
8.1 ANKETNI VPRAŠALNIK	43

KAZALO SLIK

Slika 1 - Pravoslavni križ	7
Slika 2 - Sv. Sava	9
Slika 3 - Pečat Martina Luthra	11
Slika 4 - Primož Trubar na bankovcu za 10 SIT	13
Slika 5 - Gradnja cerkve sv. Save v Celju	15
Slika 6 - Srbski patriarh Varnava ob blagoslovu cerkve sv. Save v Celju	16
Slika 7 - Cerkev sv. Save, v ozadju I. gimnazija v Celju	17
Slika 8 - Rekonstrukcija protestantske cerkve v Govčah	20
Slika 9 - Protestantska cerkev sv. Andreja	22
Slika 10 - Protestantska Kristusova cerkev na Otoku s parkom	24

2. ZAHVALA

Iskreno se zahvaljujemo mentorju Marku Moškotevcu za pomoč, usmerjanje in vodenje pri izdelavi raziskovalne naloge ter profesorici Maji Rančigaj za lektoriranje.

Zahvaljujemo se tudi Zgodovinskemu arhivu Celje, Muzeju novejše zgodovine Celje in Osrednji knjižnici Celje za pomoč pri iskanju arhivskega gradiva in literature. Hvala tudi dijakom I. gimnazije v Celju in občanom Celja za sodelovanje v anketi.

3. POVZETEK

Ker o porušenih svetiščih v Celju vemo zelo malo, smo se odločili, da raziščemo, kaj o tej tematiki vedo naši dijaki in prebivalci Celja.

V 20. stoletju je bilo v Sloveniji veliko porušenih svetišč. Zagotovo sta k temu pripomogli obe svetovni vojni pa tudi številne spremembe državne ureditve in politični režimi, ki so bili naklonjeni tej ali oni veroizpovedi. Tudi Celje v tem oziru ni bilo izjema, saj je bilo samo v 20. stoletju porušenih kar 6 različnih cerkva. Zanimali sta nas pravoslavna cerkev sv. Save in protestantska Kristusova cerkev na Otoku, ki sta stali v neposredni bližini naše šole.

Anketirali smo dijake 3. in 4. letnika I. gimnazije v Celju, saj smo predvidevali, da so zaradi koncepta učne snovi v gimnaziji najverjetneje že slišali za rušenje svetišč. Poleg tega smo anketirali tudi Celjane različnih starostnih skupin, ki živijo v starem mestnem jedru in na Otoku. Dobljeni rezultati so bili večinoma pričakovani, ponekod pa smo dobili tudi precej zanimive odgovore. Prišli smo do zaključka, da je tematika porušenih svetišč aktualna tudi danes, saj se v mnogih državah srečujemo z medetničnim in verskim nasiljem.

Da bi o pomenu in delovanju pravoslavcev in protestantov izvedeli nekoliko več, smo opravili intervju s parohom Srbske pravoslavne cerkve v Celju gospodom Milanom Dudukovićem ter povzeli pogovor iz časnika Novi tednik s predsednikom pravoslavne cerkvene občine v Celju gospodom Zoranom Šučurjem.

4. UVOD

4.1 OPREDELITEV RAZISKOVALNEGA PROBLEMA

Kot Celjani in dijaki I. gimnazije v Celju smo se v preteklosti večkrat srečali z arhivskim gradivom in starimi fotografijami, na katerih smo opazili tudi nekatere cerkvene objekte, ki so krasili staro mestno jedro. Ker danes teh objektov ni več, smo se odločili raziskati njihovo zgodovino in usodo ter razloge, ki so privedli k njihovemu propadu. Našo raziskovalno nalogo smo oblikovali s pomočjo arhivskega gradiva, pisnih virov in pričevanj. Menimo, da je tema raziskovalne naloge aktualna tudi danes, saj omenjeni verski skupnosti še vedno nimata lastnega svetišča.

Raziskovalno delo smo zastavili tako, da smo opravili anketo, ki je zajemala vprašanja o pravoslavcih in protestantih s poudarkom na njihovih svetiščih. Anketirali smo prebivalce različnih starostnih skupin Otoka (del mesta Celje) ter dijake 3. in 4. letnika I. gimnazije v Celju. Skupaj smo anketirali 100 ljudi. Anketo smo opravili v času od 25. 1. do 15. 2. 2012.

4.2 HIPOTEZE

Postavili smo si naslednje hipoteze:

- 1. Večina anketirancev še ni slišala za pravoslavno cerkev sv. Save.*
- 2. Večina anketirancev še ni slišala za protestantsko Kristusovo cerkev na Otoku.*
- 3. Anketiranci vedo, da v Celju obstaja pravoslavna cerkvena občina.*
- 4. Anketiranci ne vedo, da v Celju ne obstaja protestantska cerkvena občina.*
- 5. Večina anketirancev ne zna opredeliti lokacij porušenih cerkva.*
- 6. Večina prebivalstva s srbskimi koreninami v Celju je pravoslavne vere.*

Spoznali smo način raziskovalnega dela in izvedeli veliko novega o delovanju dveh krščanskih skupnosti, ki imata v Celju močne korenine, čeprav sta bili v zgodovini pogosto preganjani, kar se odraža tudi na njunem današnjem družbenem statusu.

4.3 IZBOR IN PREDSTAVITEV RAZISKOVALNIH METOD

Metode našega raziskovalnega dela so na začetku temeljile na pregledu in povzemanju obstoječih pisnih virov in arhivskega gradiva. V nadaljevanju smo pri zbiranju podatkov uporabili kvantitativno (anketni vprašalnik) in kvalitativno (intervju) raziskovalno metodo. Za pridobitev ustreznih podatkov smo v anketnem vprašalniku uporabili predvsem zaprti tip

O pravoslavnih in protestantskih porušenih svetiščih v Celju

vprašanj. Zaradi zanimivosti teme smo v uvodnem delu dodali tudi osnovne značilnosti pravoslavja in luteranstva.

Naša raziskava in analiza rezultatov sta temeljili na anketnem vprašalniku, ki smo ga sestavili, da bi preverili naše hipoteze. Ankete smo izvedli v mesecih januarju in februarju 2013. Vzorci so bili reprezentativni. V raziskavo smo vključili dijake 3. in 4. letnika I. gimnazije v Celju in prebivalce različnih starostnih skupin Otoka (del mesta Celje). Skupaj smo anketirali 100 ljudi. Vsi prejeti anketni vprašalniki so bili ustrezni za nadaljnjo obdelavo. V raziskovalni nalogi smo uporabili naslednje raziskovalne metode:

- Raziskovanje s pomočjo obstoječe literature, brskanje po spletu ter različnih enciklopedijah;
- obisk institucij, ki hranijo arhivsko gradivo in pisne vire (Zgodovinski arhiv Celje, Muzej novejše zgodovine Celje, Osrednja knjižnica Celje);
- anketa, ki smo jo zastavili dijakom 3. in 4. letnika I. gimnazije v Celju in prebivalcem Otoka (dela mesta Celje);
- intervju, ki smo ga opravili s parohom Srbske pravoslavne cerkve v Celju Milanom Dudukovičem.

5. OSREDNJI DEL RAZISKOVALNE NALOGE

5.1 POTEK RAZISKOVALNEGA DELA

Verjetno vas zanima, kako je nastajala naša raziskovalna naloga. Pojavilo se je več zanimivih idej med katerimi smo se odločili za raziskovanje dejstev o dveh nekdanjih (danes žal porušenih svetiščih) v Celju. Gradivo smo iskali v arhivu, knjižnici, muzeju, na spletu in v raznih strokovnih publikacijah.

Pri raziskovanju smo kljub zelo omejenemu obsegu ustrezne literature kmalu ugotovili, da je zgodovinski spomin na rušenje celjskih cerkva že povsem zbledel. Zato smo s pomočjo ankete poskušali odkriti, kaj Celjani in dijaki I. gimnazije v Celju kljub temu vedo o tej tematiki. Naše hipoteze so se izkazale za precej natančne, saj so jih rezultati anketiranja v veliki meri potrdili.

Izvedli smo tudi intervju s parohom Srbske pravoslavne cerkve v Celju gospodom Milanom Dudukovićem, povzeli pa smo tudi zanimiv intervju iz Novega tednika, v katerem je gospod Zoran Sućur opisal delovanje pravoslavne cerkvene občine v Celju. Z izdelavo raziskovalne naloge smo se naučili ogromno novega, kar bomo lahko s pridom uporabili tudi pri našem nadaljnjem šolanju..

5.2 TEORETIČNI DEL

5.2.1 PRAVOSLAVJE

Pravoslavje sodi med tri večje veje krščanstva. Od katolištva se je ločilo po vzhodnem razkolu leta 1054. Razširjeno je predvsem v vzhodni Evropi in jugovzhodni Evropi ter na Bližnjem vzhodu. Za pravoslavje je značilno, da nima enega poglavarja, kot je papež pri katolikih. Vsaka državna ali narodna Cerkev je avtokefalna (samostojna) in ima svojega patriarha, ki je njen poglavar.¹

Izraz pravoslavje ali ortodoksija (grško: orthodoxia) pomeni vse tiste, ki po lastnem prepričanju prav slavijo Boga.²

Vzhodne pravoslavne Cerkve priznavajo vsa verovanja, ki so skupna krščanskim cerkvam že iz prvih stoletij – zlasti verovanja, ki so bila sprejeta na prvih sedmih ekumenskih koncilih in verovanja, ki jih vsebuje nikejsko-carigrajska veroizpoved. Poleg tega pa obstajajo tudi posebna verovanja oziroma verski nauki vzhodnih pravoslavnih cerkva:



Slika 1: Pravoslavni križ
(Vir: www.serbianforum.org)

- ⇒ Priznavanje apostolskega nasledstva. Pravoslavne cerkve poudarjajo, da je božja milost, ki je prešla z Jezusa na apostole, potem prešla s polaganjem rok pri duhovniškem posvečenju v nepretrgani verigi na današnje pravoslavne duhovnike in škofe.
- ⇒ Verovanje, da so pravoslavni patriarhi med seboj enakovredni. Pred velikim razkolom so priznavali tudi rimskega papeža za enega od enakovrednih patriarhov – priznavali so mu celo častni naziv »prvi med enakimi« (»primus inter pares«). Danes velja za prvega med enakimi carigrajski patriarh.

¹ <http://sl.wikipedia.org/wiki/Pravoslavje>

² <http://sl.wikipedia.org/wiki/Pravoslavje>

O pravoslavnih in protestantskih porušenih svetiščih v Celju

⇒ Verovanje, da je zakramentov sedem in da jih lahko podeljujejo samo duhovniki. Zakramenti se v pravoslavju imenujejo tudi svete skrivnosti, saj gre za stvari, ki očitno presegajo navadno človeško razumevanje. V pravoslavju verjamejo, da se je nesmiselno se z razumom poglobljati v pomen zakramentov (tako kot to delajo v katolištvu). Pri zakramentih je treba preprosto slediti božji volji. Zakramenti so:

1. krst
2. evharistija
3. maziljenje z miro (birma)
4. spoved
5. bolniško maziljenje
6. zakon (poroka)
7. duhovniško posvečenje

⇒ Verovanje, da Sveti duh izhaja samo iz Boga Očeta

⇒ Verovanje, da je Boga primerno in potrebno častiti s postom. Pravoslavni verniki se postijo precej pogosteje kot večina drugih kristjanov.

⇒ Verovanje, da je prav častiti svetnike in svete podobe, če gre pri tem za molitev k edinemu Bogu preko (s pomočjo) svetnikov in podob. Odnos pravoslavnih vernikov do podob (ikon) je dosti globlji kot v katolištvu.

⇒ Verovanje, da je prav častiti božjo mater Marijo. Božji materi Mariji je posvečenih tudi veliko praznikov v pravoslavnem koledarju.³

³ <http://sl.wikipedia.org/wiki/Pravoslavje>

5.2.2 SRBSKA PRAVOSLAVNA CERKEV

Srbska pravoslavna cerkev je ena od samostojnih (avtokefalnih) pravoslavnih patriarhij. Njen patriarh je od leta 2010 nekdanji niški vladika Irinej.⁴

Srbsko pravoslavno cerkev je ustanovil sveti Sava, sin Štefana Nemanje. Sveti Sava je bil menih na sveti gori Atos (Grčija). Leta 1204 se je vrnil v Srbijo in ustanovil samostojno srbsko Cerkev. Potem, ko je dosegel avtokefalnost srbske Cerkve, je bil leta 1219 posvečen za prvega srbskega nadškofa.⁵

Leta 1346 je cesar Dušan Veliki razglasil srbsko patriarhijo, ki je trajala do leta 1458, ko so jo ukinili Turki. Leta 1557 je bila obnovljena srbska patriarhija s sedežem v Peći, leta 1776 pa jo je Carigrad spet ukinil. Pozneje je bila srbska patriarhija spet ustanovljena šele leta 1920, po ustanovitvi Kraljevine SHS. Sedež patriarhije je od takrat naprej v Beogradu. Leta 1969 se je od srbske patriarhije odcepila Makedonska pravoslavna cerkev, ki pa je vse pravoslavne cerkve ne priznavajo.⁶



Slika 2: Sv. Sava
(Vir: www.istorijskabiblioteka.com)

Za Srbsko pravoslavno cerkev je značilno, da v verskih zadevah še vedno uporablja julijanski koledar, zato so srbski prazniki praviloma 13 dni pozneje kot ustrezni prazniki v

⁴ http://sl.wikipedia.org/wiki/Srbska_pravoslavna_Cerkev

⁵ http://sl.wikipedia.org/wiki/Srbska_pravoslavna_Cerkev

⁶ http://sl.wikipedia.org/wiki/Srbska_pravoslavna_Cerkev

O pravoslavnih in protestantskih porušenih svetiščih v Celju

Rimskokatoliški cerkvi in v nekaterih drugih pravoslavnih cerkvah. Srbski verniki torej božič praznujejo 7. januarja (in ne 25. decembra).⁷

Značilni prazniki Srbske pravoslavne cerkve so slave (podobno kot godovi), to so prazniki svetnikov, ki jih Srbi častijo v svojih hišah ob posebnih obredih. V pravoslavni cerkvi verniki običajno ne sedijo, marveč stojijo.⁸

Srbska pravoslavna cerkev v Sloveniji spada v zagrebško-ljubljansko metropolijo. V Ljubljani stoji pravoslavna cerkev sv. Cirila in Metoda. Vodja Srbske pravoslavne cerkve v Sloveniji je paroh Peran Bošković.⁹

Srbska pravoslavna cerkev je druga največja krščanska verska skupnost v Sloveniji (za Rimskokatoliško cerkvijo) in tretja največja verska skupnost nasploh (tako za muslimansko). Je največja izmed pravoslavnih cerkva v Sloveniji. Leta 2002 se je za pravoslavce izreklo 45.908 prebivalcev Republike Slovenije (2,3 % celotnega prebivalstva), pri čemer niso navedli, kateri pravoslavni cerkvi pripadajo. V Sloveniji cerkev deluje uradno od leta 1976. Sedež Cerkve se nahaja na Grubarjevem nabrežju v Ljubljani.¹⁰

⁷ http://sl.wikipedia.org/wiki/Srbska_pravoslavna_Cerkev

⁸ http://sl.wikipedia.org/wiki/Srbska_pravoslavna_Cerkev

⁹ http://sl.wikipedia.org/wiki/Srbska_pravoslavna_Cerkev

¹⁰ http://sl.wikipedia.org/wiki/Srbska_pravoslavna_Cerkev

5.2.3 LUTERANSTVO

Luteranstvo je krščansko reformacijsko gibanje, ki ga je začel Martin Luther.¹¹

Luther je 31. oktobra 1517 na vrata cerkvene kapele v Wittenbergu nabil 95 tez, v katerih je zarisal ideje o prenovi Rimskokatoliške cerkve. Zlasti ostro je nastopil proti nekaterim praksam, ki so se izoblikovale v Rimskokatoliški cerkvi v srednjem veku, npr. prodajanju odpustkov za denar, kupovanju cerkvenih služb, papeževi nezmotljivosti.¹²

Rimskokatoliška cerkev ni privolila v predlagano prenavo in je Luthra izobčila, kar je pripeljalo do pojava novih krščanskih verskih skupnosti, ki jih imenujemo luteranske cerkve ali evangeličanske cerkve.¹³

Leta 1530 so luterani na državnem zboru v Augburgu predstavili listino imenovano Confessio Augustana (Augburška veroizpoved), ki jo je na priporočilo Martina Luthra napisal Phillip Melanchthon. Ta dokument pojasnjuje reformatorski nauk Martina Luthra, vendar ne omenja najpomembnejših spornih točk z Rimskokatoliško cerkvijo. Kot nepravilnosti, ki jih je potrebno odpraviti so navedeni celibat, redovništvo, spoved ter škofova oblast. Zahteva tudi preoblikovanje obreda sv. maše ter obhajanje pod obema podobama (kruh in vino). Augburška veroizpoved je temelj luteranske vere.¹⁴



Slika 3: Pečat Martina Luthra
(Vir: www.stpauluac.com)

Glavne ideje luteranstva:

⇒ Dogme, ki so jih razglasili papeži in cerkveni koncili, niso obvezujoče. Pravo vero razkriva samo Sveto pismo (sola Scriptura).

¹¹ <http://sl.wikipedia.org/wiki/Luteranstvo>

¹² <http://sl.wikipedia.org/wiki/Luteranstvo>

¹³ <http://sl.wikipedia.org/wiki/Luteranstvo>

¹⁴ Leksikon Zgodovina Duden, Učila International, Tržič, 2007.

O pravoslavnih in protestantskih porušenih svetiščih v Celju

- ⇒ Glava Cerkve (skupnosti vseh vernih) ni papež, pač pa Jezus Kristus (solus Christus).
- ⇒ Za zveličanje niso potrebna dela, ki jih predpisuje Cerkev in cerkveni odpustki, pač pa samo vera (sola fides).
- ⇒ Odrešenje človeku podeljuje samo božja milost (sola gratia).
- ⇒ Obstajata samo dva zakramenta, ki ju je postavil Kristus: krst in sveta večerja (evharistija). Ostale katoliške zakramente so si izmislili pozneje.
- ⇒ Upoštevati je treba 10 božjih zapovedi v originalni obliki, vključno z zapovedma »Ne imej drugih bogov«, »Ne moli podob« ipd. Čaščenje svetnikov in podob (ikonodulija) je neprimerno.
- ⇒ Marijo je treba spoštovati kot Jezusovo mater, neprimerno pa jo je po božje častiti.
- ⇒ Duhovniški celibat je zahteva papeža, ne pa Jezusa, zato ga ni treba upoštevati.¹⁵

¹⁵ <http://sl.wikipedia.org/wiki/Luteranstvo>

5.2.4 EVANGELIČANSKA CERKEV V SLOVENIJI

Evangelikičanska cerkev augsburške veroizpovedi na Slovenskem zajema 13 cerkvenih občin s približno 18.000 verniki. Začetki omenjene Cerkev segajo v 16. stoletje, ko so reformatorji Primož Trubar, Jurij Dalmatin, Sebastjan Krelj in drugi položili temelje slovenskemu jeziku ter hkrati izdali prve tiskane knjige v slovenščini (Katekizem, Biblija).¹⁶



Slika 4: Primož Trubar na bankovcu za 10 SIT
(Vir: www.snpj.org)

V dobi protireformacije je bilo to gibanje zatrto, ohranilo se je le na vzhodu slovenskega ozemlja, ki je bilo pod madžarsko upravo in sicer v obliki dveh artikularnih cerkvenih občin (Šurd in Nemešča). Po tolerančnem ediktu (1781) v vzhodnem delu Slovenije (Prekmurje) so zopet začele nastajati evangelikičanske cerkvene občine. Velik delež so prispevali prekmurški duhovniki, ki so bili aktivni tako na literarnem kot na šolskem področju.¹⁷

Danes je Evnagelikičanska cerkev organizirana na podlagi statuta iz leta 1977. V javnosti jo zastopata škof Geza Erniša in inšpektor dr. Aleksander Kerčmar kot predsedstvo Cerkev. Evangelikičanska cerkev izdaja mesečnik *Evangelikičanski list* in *Evangelikičanski koledar*, je pa tudi članica Svetovne luteranske zveze in Konference evropskih Cerkev.¹⁸

¹⁶ www.evangelikičanski-cerkev.si/

¹⁷ www.evangelikičanski-cerkev.si/

¹⁸ www.evangelikičanski-cerkev.si/

5.2.5 NAČRTI ZA GRADNJO CERKVE SV. SAVE V CELJU

V Sloveniji in tudi v Celju do nastanka Kraljevine SHS konec leta 1918 ni bilo veliko pravoslavnih vernikov. Po popisu iz leta 1920 je v Celju, brez vojakov in zapornikov živelo 6286 prebivalcev, od tega je bilo 6049 katoličanov, 199 evangeličanov, 21 židov in 5 pravoslavnih. Šele po nastanku Kraljevine SHS (od leta 1929 dalje Jugoslavije) so v večja mesta prišli vojaki, orožniki, sodniki, profesorji, v manjši meri tudi obrtniki in delavci pravoslavne vere. Iz narodnih ali drugih razlogov se je pri večjem številu Slovencev pojavila želja, da bi postali pravoslavni. V slovenskih mestih se je zelo povečalo število pravoslavnih. V Celju je bilo v tem obdobju okoli 1000 vojakov pravoslavne vere iz 39. pehotnega polka z oficirji in družinami.¹⁹

Ker se je število pravoslavnih hitro večalo, so leta 1922 oblikovali pravoslavno cerkveno občino. Cerkvena oblast se je pod predsedstvom Borivoja Tošiča odločila za izgradnjo pravoslavne cerkve v Celju. Pri vojaških in cerkvenih oblasteh so si uspeli izboriti imenovanje vojaškega duhovnika, ki je po začetku službovanja, maja 1922, dosegel, da so v vojašnici Kralja Petra eno sobo preuredili za maše, ob večjih svečanostih pa so jim cerkev za mašo odstopili evangeličani. Celjska pravoslavna cerkvena občina je sodila pod pristojnost gornje-karlovškega škofa v Plaškem, od leta 1933 naprej pa pod zagrebško metropolijo.²⁰

Majhnost kapele v vojašnici in prepričanje celjskega paroha, da vojak ne more braniti kraja, v katerem ne more moliti k svojemu bogu in pa tudi spremeniti prepričanje mnogih Slovencev, da so Srbi brezbožci, so bili razlogi, ki so jih navajali kot temelj prizadevanj za čimprejšnjo postavitev pravoslavne cerkve v Celju. Dela pri izgradnji pravoslavne cerkve niso potekala gladko. Večina ljudi v mestu je gledala na duhovne potrebe pravoslavnih s simpatijo, vendar je prihajalo do nagajanj predvsem s strani nestrpnih klerikalcev, ki naj bi se bali pravoslavja in so hoteli ovirati izvedbo načrta gradnje.²¹

Vsaka uprava cerkvene občine (pogosto se je menjavala zaradi premestitev: uradniki, oficirji) se je trudila, da bi zbrala potreben denar za izgradnjo cerkve. V ta namen so prirejali koncerte, zbirali denar po vseh krajih Jugoslavije, pisali na razne strani, osebno obiskali vse bogatejše in srednje stoječe celjske meščane, večje tovarne in zavode v bližnji okolici ter društva.²²

Za darovane prispevke so darovalci dobili časten naziv: za prispevke nad 5000 dinarjev naziv veliki dobrotnik (njihova imena so zapisali na pergament, ki naj bi bil vzidan v temelj cerkve z zlatimi črkami na marmorni plošči v cerkvi), za 1000 do 5000 dinarjev naziv dobrotnik, darovalcem s po 500 do 1000 dinarjev je pripadal naziv ustanovitelj (tudi njihova imena so bila zapisana na marmorju v cerkvi), vse ostale so zapisali v knjigo, ki je bila na ogled potomcem, dokler je cerkev stala. V pomoč pri ocenitvi vrednosti darovanih deležev naj bo le podatek, da je bila cena moških čevljev ob začetku gradnje okoli 250 dinarjev. Denarja niso darovali le posamezniki, ampak tudi nekatere cerkvene občine (Trst, Novi Sad, Sarajevo in Zagreb). Mnogi so prispevali s svojim delom ali materialom. Arhitekt Momir Korunović je brezplačno izdelal načrt objekta in predračun stroškov postavitve, slikar Uroš Predić je izdelal osem ikon v vrednosti sto tisoč dinarjev.²³

¹⁹ Himmelreich B., Cvelfar B., Primc B., V hiši mojega očeta je veliko bivališč, Zgodovinski arhiv Celje, Celje, 2003

²⁰ Himmelreich B., 2003.

²¹ Himmelreich B., 2003.

²² Himmelreich B., 2003.

²³ Himmelreich B., 2003.

O pravoslavnih in protestantskih porušenih svetiščih v Celju



Slika 5: Gradnja cerkve sv. Save v Celju
(Vir: Zgodovinski arhiv Celje, fond Cerkev sv. Save v Celju, 7-1)

Za zemljišče je cerkvena občina aprila zaprosila celjsko občino, da ji za izgradnjo brezplačno odstopi primeren kraj. Občina jim je podarila zemljišče na Vrazovem trgu. Cerkev je to zemljišče dobila brezplačno, vendar pod pogojem, da se na njem brez privolitve celjske mestne občine ne sme nič spremeniti, da gradnjo cerkve dokončajo do leta 1932 in da za park okoli nje skrbi cerkvena občina sama. Velikost parcele je bila 2.291 m², njena vrednost pa je ocenjena od 250 do 300 tisoč dinarjev.²⁴

²⁴ Himmelreich B., 2003.

5.2.6 CERKEV SV. SAVE V CELJU

Pobudo za pravoslavno cerkveno občino v Celju leta 1922 je dal trgovec Ilija Začevič. Cerkvena občina pod predsedstvom polkovnika Borivoja Tošića pa je določila odbor za izgradnjo pravoslavne cerkve v Celju. Celjski mestni magistrat je 16. maja 1929 pravoslavcem brezplačno podaril zahtevano zemljišče na Vrazovem trgu, ki je veljalo za eno izmed najlepših lokacij v Celju. Po odobritvi načrtov za gradnjo so 1. septembra 1929 svečano položili temeljni kamen, cerkev pa dogradili ob desetletnici obstoja pravoslavne cerkvene občine v Celju junija 1932.²⁵

Gradnja cerkve se je začela 1. julija 1930 in je bila zaupana celjskemu gradbenemu podjetju Karla Jezernika. Arhitekt cerkve je bil Momir Korunović. Cerkev je bila zgrajena iz sodobnega materiala, grajena pa je bila v srbsko-bizantinskem slogu. Zunanja višina cerkve s križem je bila 28 metrov, širina 16 metrov in dolžina 25 metrov. Premer glavne kupole pa je bil 9 metrov.²⁶



Slika 6: Srbski patriarh Varnava ob blagoslovu cerkve sv. Save v Celju
(Vir: Zgodovinski arhiv Celje, fond Cerkev sv. Save v Celju, 1-53)

Prihod srbskega patriarha Varnave v Celje in posvetitev pravoslavne cerkve je bil pravi medijski dogodek z veliko blišča. Množice, ki so prišle tudi iz okolice Celja, so navdušeno pozdravljale njegovo svetost patriarha Varnavo, ki je v spremstvu najrazličnejše gospode in vladne delegacije prispel iz Beograda. Ko je vlak prispel na postajo, so zagrmeli z Miklavškega hriba strelj iz topov, vojaška godba pa je zaigrala koračnico. Na postaji so ga sprejeli divizijski general Ilić, podban Dravske banovine dr. Pirkmajer, sreska načelnika dr. Hubad iz Celja in Pinkava iz Laškega, župan mesta Celje dr. Goričan z občinskimi odborniki in vrsta drugih imenitnežev. Z železniške postaje se je nato patriarh s spremstvom odpeljal proti Vrazovem trgu skozi "špalir", ki so mu ga napravili obiskovalci in vojska ter si ogledal

²⁵ Bulovan I. Đ., Kronika Srbske pravoslavne parohije v Celju, Zgodovinski arhiv Celje in Arhiv Srbije, Celje, Beograd, 2010.

²⁶ Bulovan I. Đ., 2010.

O pravoslavnih in protestantskih porušenih svetiščih v Celju

novo pravoslavno cerkev. Popoldne je v apartmaju hotela Union v Celjskem domu (nekdanji Nemški hiši) sprejemal številne poklonitve zastopnikov oblasti, uradov, podjetij in društev. Naslednji dan, na pravoslavno binkoštno nedeljo, je patriarh v prisotnosti nepreglednih množic domačinov in gostov posvetil nov celjski sakralni objekt. Slovesnosti se je tega dne udeležil tudi ban dr. Drago Marušič. Po slavnostnem banketu v Narodnem domu in koncertu Celjskega pevskega društva v Celjskem domu se je odpravil proti Ljubljani.²⁷

Pravoslavna cerkev, katere vrednost je znašala na dan posvetitve preko 1,8 milijona dinarjev, je bila zidana kot prava trdnjava, z meter debelimi zidovi in s 67 ozkimi in temnimi okni v njih. Za njeno gradnjo so porabili kar 36 vagonov cementa, 145.000 kosov opeke, 1.400 m³ gramoza, 100 m³ dolomitnega peska, 80.000 kg železa in 640 m² cinkove pločevine.²⁸

V času kraljeve diktature (1929–1935) so številni Celjani prestopali iz Rimskokatoliške cerkve v pravoslavje. Za prestop so se odločali predvsem najbolj zagrizeni predstavniki režima v mestu in tisti državni uradniki, ki so imeli za predstojnike zagovornike tovrstnega početja. Omenjeno navado je bilo treba podkrepiti z rednim obiskovanjem dolgih pravoslavnih obredov in novico o prestopu obvezno objaviti v *Novi dobi*. Ocenjujejo, da je imela celjska pravoslavna občina (brez vštetega vojaštva) leta 1935 okrog 1.100 članov.²⁹

Sredi tridesetih let so celjsko pravoslavno občino vodili: ravnatelj celjske Cinkarne Todor Lazarević, ki je bil njen predsednik, akademski kipar Miroslav Modic, ki je bil tajnik, kapetan I. razreda Dušan Mitić, blagajnik, in Manojlo Čudić, paroh.³⁰



Slika 7: Cerkev sv. Save, v ozadju I. gimnazija v Celju
(Vir: Zgodovinski arhiv Celje, fond Cerkev sv. Save v Celju, 7-3)

²⁷ Nova Doba, letnik XIV, številka 50, 20.6.1932.

²⁸ Bulovan I. Đ., 2010.

²⁹ Bulovan I. Đ., 2010.

³⁰ Bulovan I. Đ., 2010.

O pravoslavnih in protestantskih porušenih svetiščih v Celju

1933 – To leto je bilo v znamenju največje poplave reke Savinje, ki je poplavila večji del mestnega jedra. Cerkev sicer ni bila poplavljena, je pa voda dosegla nivo prve stopnice pri vhodu.³¹

1934 – Maja so pričeli urejati park okoli cerkve in ogradili cerkveno dvorišče. Septembra pa so ustanovili Bratstvo pravoslavnih Slovencev, ki si je prizadevalo za širjenje pravoslavja, pomoč pri širjenju jugoslovanske zavesti in vzajemno pomoč socialno ogroženim. Društvo se je kasneje razširilo po celotni Dravski banovini.³²

1935 – Pravoslavci ustanovijo cerkveni zbor, ki ga nekaj časa vodi tudi Ciril Pregelj, znan slovenski skladatelj, ki je tedaj poučeval v Celju in postal pravoslavni vernik. Leto je zaznamovala tudi nestrpnost katolikov do pravoslavcev. Tega leta je Celje obiskal tudi metropolit zagrebške eparhije Dositej. To leto tragično premine paroh Manojlo Čudić, zato ga zamenja paroh Ilija Bulovan.³³

1936 – Zaradi slabega gospodarskega stanja v Kraljevini Jugoslaviji se je parohija odločila uvesti 10 % patriarhalno doklado, ki bi bila namenjena izboljšanju socialnega stanja v cerkveni občini. Srbska pravoslavna parohija Celje je tega leta imela 352 domov in 651 duš, ki so bile razporejene v 85 različnih krajih. V župniji je bilo 356 Srbov, 208 Slovencev, 51 Rusov, 3 Bolgari in 3 Nemci (vojaki niso všteti).³⁴

1937 – Leto je zaznamoval boj pravoslavcev proti ratifikaciji konkordata z Vatikanom, ki je bil sprejet v času vlade Milana Stojadinovića. Ta dokument je po mnenju pravoslavcev v privilegiran položaj postavljaj Rimskokatoliško cerkev. Istega leta je umrl patriarh Varnava, vendar novega patriarha zaradi napetih političnih razmer niso izvolili. Celje je spet obiskal metropolit zagrebške eparhije Dositej.³⁵

1938 – Tega. leta pride do umika ratifikacije konkordata z Vatikanom, izvoljen pa je tudi nov patriarh Srbske pravoslavne cerkve Gavriilo. V pravoslavje je v celjski parohiji vstopilo 24 oseb (20 katolikov, 4 židje), izstopili pa je 15 oseb.³⁶

1939 – Leto je bilo v znamenju popravila strehe, ki jo je močno načela korozija. Istega leta je prišlo v državi do velikih političnih sprememb, saj je bil podpisan sporazum Cvetković-Maček, s katerim je znotraj Kraljevine Jugoslavije nastala Hrvaška banovina.³⁷

1940 – V Dravski banovini je bilo močno gibanje za preklic pravoslavnih zakonskih zvez, ki so bile sklenjene med prej poročenimi katoliki, ki so prestopili v pravoslavje in se ponovno poročili. Tega leta je z delovanjem prenehal cerkveni zbor, na kupoli cerkve pa so vstavili steklo, kar je pripomoglo k višjim temperaturam v cerkvi med obredi.³⁸

1941 – Konec marca so pri cerkvi zasadili 15 novih dreves. Zaradi napetih razmer po podpisu trojnega pakta z Nemčijo so bile konec meseca marca aktivirane vojaške enote Kraljevine Jugoslavije. Paroh Ilija Bulovan je bil razporejen na vojaško dolžnost v Novi Sad, tako, da je

³¹ Bulovan I. Đ., 2010.

³² Bulovan I. Đ., 2010.

³³ Bulovan I. Đ., 2010.

³⁴ Bulovan I. Đ., 2010.

³⁵ Bulovan I. Đ., 2010.

³⁶ Bulovan I. Đ., 2010.

³⁷ Bulovan I. Đ., 2010.

³⁸ Bulovan I. Đ., 2010.

O pravoslavnih in protestantskih porušenih svetiščih v Celju

celjska parohija ostala brez svojega duhovnika. Ob okupaciji Dravske banovine so Celje zasedli Nemci in kmalu po svojem prihodu na Štajersko 9. aprila poskrbeli za rušenje cerkve sv. Save. Iz cerkve je bilo rešenih le nekaj ikon in druge opreme.³⁹

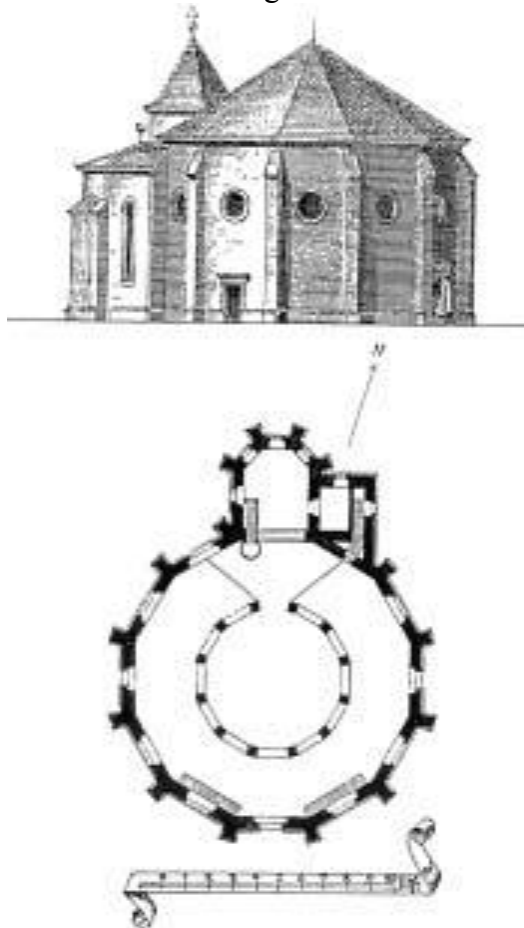
³⁹ Bulovan I. Đ., 2010.

5.2.7 O CELJSKIH PROTESTANTIH

V vizitacijskem zapisniku iz leta 1528 se prvič pojavita dva znana protestanta v Celju. To sta bila Rupert Furtmullner, duhovnik v župnijski cerkvi in Mihael Schuster. V opatijski cerkvi najdemo tudi dokaz za razširjenost luteranstva v mestu. To je protestantski nagrobnik viteza Sigmunda Schrotta (umrl 1571) ki je opremljen s protestantskimi posmrtnimi verzi.⁴⁰

Za Celje je bil zelo pomemben tudi Primož Trubar. Med leti 1540 in 1547 je deloval kot kaplan pri beneficiju sv. Maksimiljana v Celju. V Celju sicer nikoli ni stalno prebival, je pa močno vplival na širjenje protestantizma. Pri širjenju nove vere sta mu močno pomagala Andrej Lang in Gregor Maček. Iz Celja izvira tudi glavni Trubarjev mecen baron Janez Ungnad. Ta je Trubarja povabil v Tübingen, kjer je leta 1550 izšla tudi prva slovenska tiskana knjiga. Trubar je v Celju našel tudi kasnejšo ženo Barbaro Klaus, ki se mu je leta 1548 pridružila v Nemčiji. Barbara je izhajala iz znane celjske lekarniške družine Klausov.⁴¹

Leta 1576 so na Glavnem trgu ustanovili protestantsko šolo in tudi kapelo, posvečeno sv. Trojici. Nekaj časa so tam opravljali božjo službo, vendar jih je mestna oblast kmalu pregnala iz mesta. Zato so celjski protestanti leta 1582 zgradili cerkev v Govčah pri Žalcu.⁴²



Slika 8: Rekonstrukcija protestantske cerkve v Govčah
(Vir: Zbornik za umetnostno zgodovino, letnik 41, 2005)

⁴⁰ Himmelreich B., Cvelfar B., Primc B., V hiši mojega očeta je veliko bivališč, Zgodovinski arhiv Celje, Celje, 2003

⁴¹ Cvelfar B., 2003.

⁴² Cvelfar B., 2003.

O pravoslavnih in protestantskih porušenih svetiščih v Celju

Med leti 1572 in 1599 so znani trije predikanti, ki so delovali v Celju in Govčah: Gregor Maček (1572–1591), Josias Pistorius (1593–1599) in Hans Weidinger (1586–1597). Leta 1600 je protireformacijska komisija s pomočjo vojske vrgla v zrak cerkev v Govčah in razdejala pripadajoče pokopališče.⁴³

Celje je postalo spet katoliško, vendar so obstajali posamezni verniki, ki se niso upali pojavljati v javnosti. Organizirano protestantskih vernikov v Celju ni bilo do 19. stoletja.⁴⁴

Dokler ni bilo protestantskega duhovnika v Ljubljani, so bili celjski protestanti oskrbovani iz Gradca. Leta 1853 začne oskrbovati celjske protestante ljubljanski duhovnik Theodor Elze. Prvi krst v Celju so imeli 26. maja 1853 v Bobnarjevi kovačnici v okolici Celja. Naslednjega leta so se prestavili v mesto v Dereanijevo hišo. Leta 1854 je 179 vernikov ustanovilo podružnico ljubljanske evangeličanske občine v Celju. Verniki so bili v večini nemškega porekla, največ je bilo priseljencev iz Švice ali nemških dežel. Že naslednje leto so kupili cerkvico sv. Andreja ob Koprivnici in jo preuredili. Kmalu so uredili tudi pokopališče ob cerkvi. Leta 1890 to pokopališče opustijo in dobijo nadomestne grobove na celjskem mestnem pokopališču.⁴⁵

V letu 1857 so imeli v Celju le 4 božje službe, naslednje leto že šest in od leta 1859 že 12. Cerkev je lahko sprejela okoli 150 ljudi. Obisk obredov je bil zadovoljiv, saj je k nedeljski maši prihajalo okrog 50 ljudi, na praznike pa 75 ljudi.⁴⁶

Leta 1868 je štela skupnost le še 104 vernike. Dvajset let kasneje pa spet 148 (med njimi 81 augsburške in helvetske veroizpovedi in 8 vernikov anglikanske vere). Tudi celjska občina je denarno pomagala protestantom. Tako so cerkev olupšali in zraven nje zgradili tudi župnišče. Pravi razmah so protestanti doživeli s prihodom vikarja Fritza Maya z Dunaja in z vzpostavitvijo samostojne celjske evangeličanske občine 8. decembra 1901.⁴⁷

⁴³ Cvefhar B., 2003.

⁴⁴ Cvefhar B., 2003.

⁴⁵ Cvefhar B., 2003.

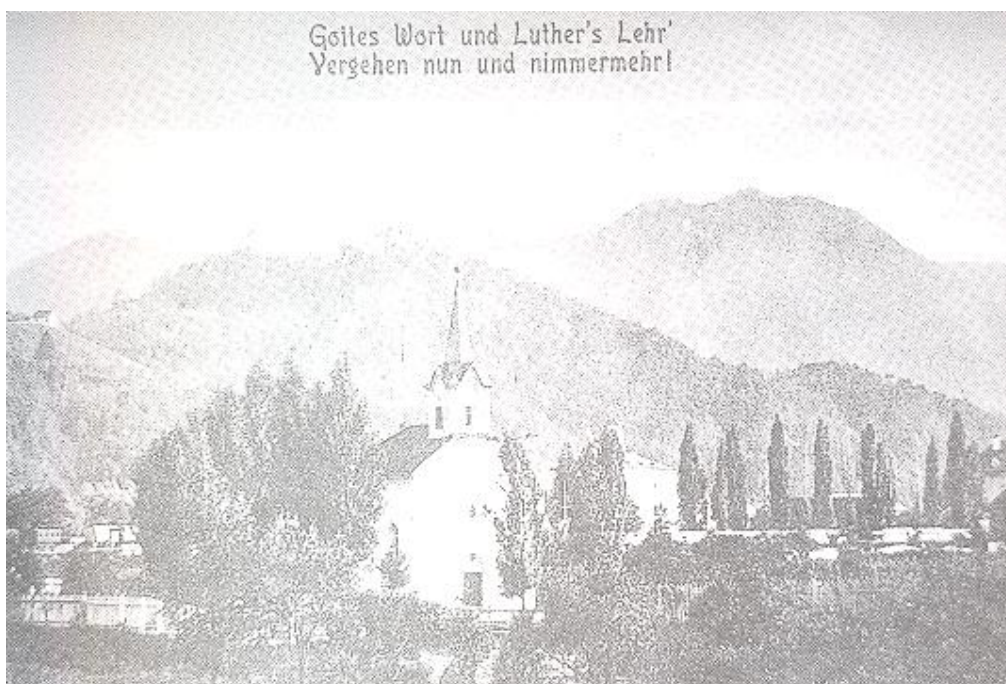
⁴⁶ Cvefhar B., 2003.

⁴⁷ Cvefhar B., 2003.

5.2.8 CERKEV SV. ANDREJA

Cerkev naj bi bila zgrajena že v času Celjskih grofov v gotskem slogu. Friderik II. naj bi pri tej cerkvi ustanovil beneficij že leta 1454. V času Trubarja so cerkev uporabljali protestanti, zato so jo v času protireformacije požgali.⁴⁸

V 18. stoletju je bila cerkev barokizirana in je služila katoličanom. Leta 1787 je bila cerkev opuščena, kasneje pa je lastnik postal celjski magistrat. V prvi polovici 19. stoletja je večkrat zamenjala lastnike, dokler je leta 1856 niso začeli uporabljati evangeličani. Ti so jo uporabljali do leta 1906, ko so zgradili novo cerkev na Otoku. Leta 1926 je prišla v last Pivovarne Union, kasneje pa v zasebno last.⁴⁹



Slika 9: Protestantska cerkev sv. Andreja
(Vir: Zgodovinski arhiv Celje)

S cerkvijo je bila združena tudi posest hiše, ki se je drži na vzhodni strani. Sprva je šlo za majhno hiško, ki pa so jo kasneje predelali v mežnarijo. Leta 1902 so poslopje še enkrat posodobili, nato pa ga je z dograditvijo 2. nadstropja predelal takratni lastnik Nerat.⁵⁰

Cerkev sv. Andreja je bila po površini majhno svetišče, saj je merila okoli 130 m². Notranjost je bila razdeljena na dve etaži, ki sta se zaključili z ožjim prezbiterijem. Cerkev so z dovoljenjem mestnih oblasti leta 1957 dokončno prezidali v stanovanjsko poslopje.⁵¹

⁴⁸ Cvelfar B., 2003.

⁴⁹ Cvelfar B., 2003.

⁵⁰ Cvelfar B., 2003.

⁵¹ Cvelfar B., 2003.

5.2.9 PROTESTANTSKA KRISTUSOVA CERKEV NA OTOKU

Za gradnjo nove evangeličanske cerkve in župnišča je mestna oblast dala na voljo ustrezno zemljišče na Otoku. Temeljni kamen, v katerega so simbolično vzdali ruševine iz nekdanje protestantske cerkve v Govčah, so položili 28. avgusta 1904 in tako obeležili 50. letnico obstoja evangeličanske občine. Posvetitev je opravil superintendent Schack iz Dunaja. Cerkev je bila takrat že nujno potrebna, saj je bila stara vlažna in pretesna, celjski Nemci pa so s simbolično gradnjo želeli popularizirati svojo vero in nemško narodno gibanje.⁵²

Kristusovo cerkev na Otoku je v neogotskem slogu zasnoval arhitekt Karl Steinhofner. Cerkev je lahko sprejela 608 vernikov, od tega je imela 250 sedišč. Gradbena del je vodil mariborski stavbenik Nasimbeni. Ocenjena vrednost del je znašala 65 tisoč mark. Gradnja cerkve je sprožila večje prestopanje v evangeličansko vero, kar je na katoliški strani sprožalo nestrpnost.⁵³

Velika slavnost ob posvetitvi cerkve je potekala 16. julija 1906. Vse vile na Otoku (v njih je živelo nemško prebivalstvo) so bile praznično okrašene in odete v nemške bandere. Poleg tega so se po mestu razlegale stare luteranske pesmi. Pri procesiji, ki je potekala od cerkve sv. Andreja proti novemu svetišču se je zbralo veliko število meščanov. Arhitekt cerkve Karl Steinhofner je ključe cerkve predal kuratorju celjske evangeličanske občine Georgu Adlerju, ta pa vikarju Fritzu Mayu, ki je simbolično odklenil cerkvena vrata. Sledila je slovesna posvetitev s petjem, slavnostni govor pa je imel mariborski pastor Ludwig Mahnert. Ob koncu bogoslužja so med evangeličane sprejeli še devet spreobrnjenec. Zvečer je sledila še slovesnost v Gozdni hiši, ki so se je tudi predstavniki dveh nemških mest Halleja in Lübecka. Praznovanje se je zaključilo naslednji dan z ogledom starega celjskega gradu.⁵⁴

Cerkev je stala v zahodnem delu mesta od vzhoda proti zahodu (v neposredni bližini kasneje zgrajene stavbe I. gimnazije). Cerkev je bila dolga 27,5 metra in široka 18 metrov, imela pa je tudi značilen zvonik, ki je iz četverkotnika prehajal v osmerostrano piramido. Cerkev je v notranjosti imela manjši kor in levo od oltarja tudi zakristijo. Notranja oprema je bila preprosta, cerkev pa je imela tudi svoje orgle in zvonove.⁵⁵

Župnišče je bilo končano leta 1908. Načrte zanj je izdelal Heinrich Friedrich. Ureditev pripadajočega zemljišča, ki je skupaj merilo 6200 m² je bila končana leta 1909. Župnišče je bilo namenjeno pastoralni dejavnosti, ki je potekala tudi v nekaterih bližnjih krajih. Zelo popularna so bila večerna srečanja, imenovana čajanke, na katerih so evangeličani razpravljali o različnih vprašanih protestantizma. Naklonjenost mestne oblasti se kaže tudi v poimenovanju ulice, ki je dobila naziv Lutrova ulica (danes Trubarjeva).⁵⁶

Leta 1912 je evangeličanska občina štela že 551 članov (ljubljanska je imela okoli 600 članov). Po razpadu Avstro-Ogrske in nastanku Kraljevine SHS (od leta 1929 Jugoslavije) pa je evangeličanska občina hitro izgubljala vernike. Fritz Maya je nasledil njegov sin dr. Gerhard May, ki je postal osrednji predstavnik celjskega nemštva med obema vojnoma (kasneje je postal celo evangeličanski škof v Avstriji).⁵⁷

⁵² Cvefhar B., 2003.

⁵³ Cvefhar B., 2003.

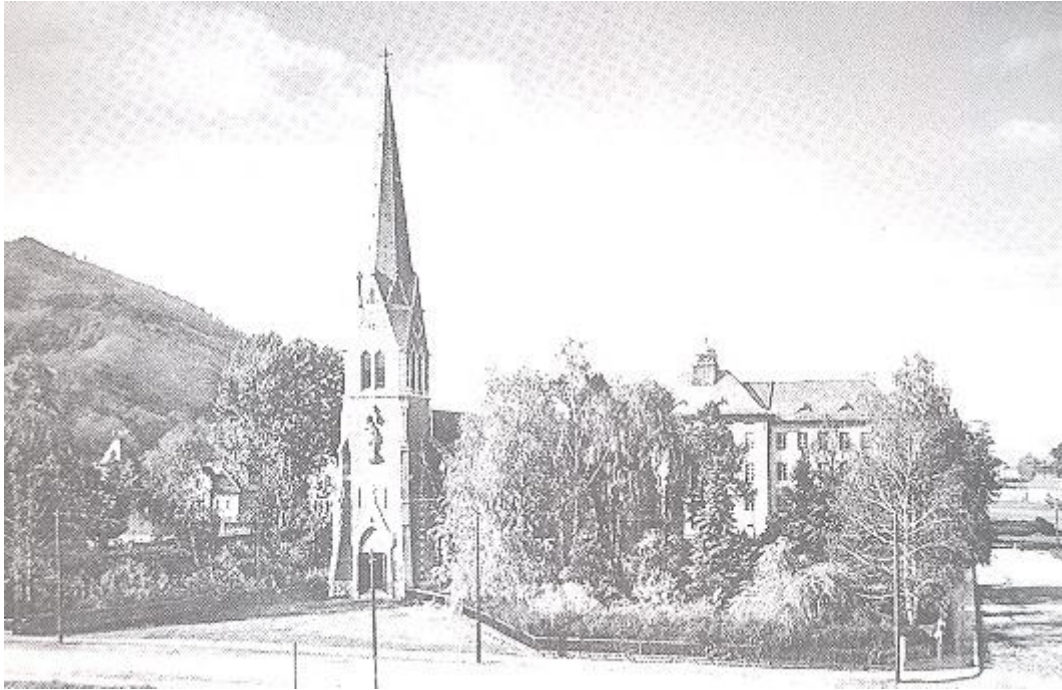
⁵⁴ Cvefhar B., 2003.

⁵⁵ Cvefhar B., 2003.

⁵⁶ Cvefhar B., 2003.

⁵⁷ Cvefhar B., 2003.

O pravoslavnih in protestantskih porušenih svetiščih v Celju



Slika 10: Protestantska Kristusova cerkev na Otoku s parkom
(Vir: Osrednja knjižnica Celje, domoznanski oddelek)

Osvoboditev po 2. svetovni vojni in sprememba političnega sistema je povzročila nacionalizacijo cerkvenega poslopja in župnišča. Nova oblast je cerkev dala v uporabo starokatolikom. Ker pa v teh letih nihče ni skrbel za njeno obnovo je vidno propadala. Julija 1964 so se odločili, da jo zaradi varnostnih razlogov podrejo. Podiranje cerkve je povzročilo velik odmev v Celju, saj so mnogi menili, da gre kulturni spomenik, kar pa cerkev niti ni bila. Župnišče je bilo po vojni sprva namenjeno političnim organizacijam, kasneje pa so v njem uredili vrtec Anice Černejeve, ki na tej lokaciji deluje še danes.⁵⁸

⁵⁸ Cvelfar B., 2003.

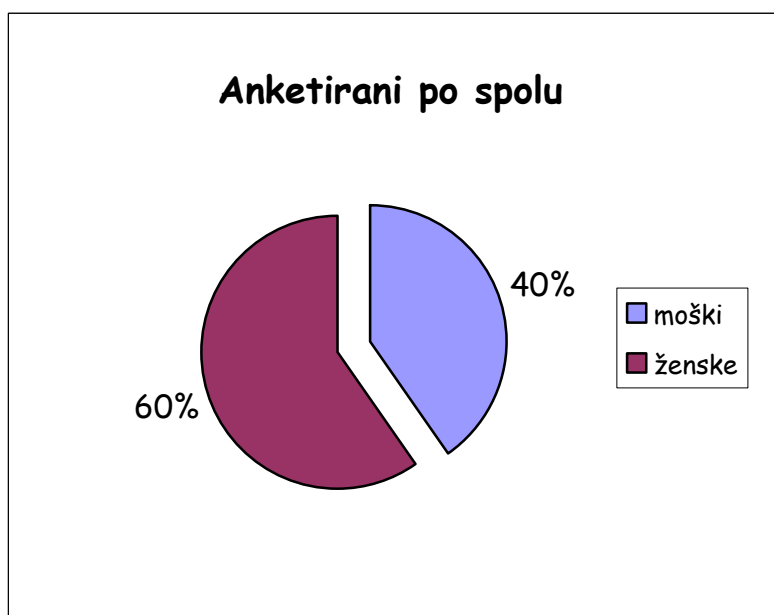
5.3 PRAKTIČNI DEL

5.3.1 REZULTATI IN ANALIZA ANKETNEGA VPRAŠALNIKA

Anketirali smo 40 dijakov 3. in 4. letnika I. gimnazije v Celju in 60 prebivalcev Otoka (del mesta Celje) različnih starostnih skupin.

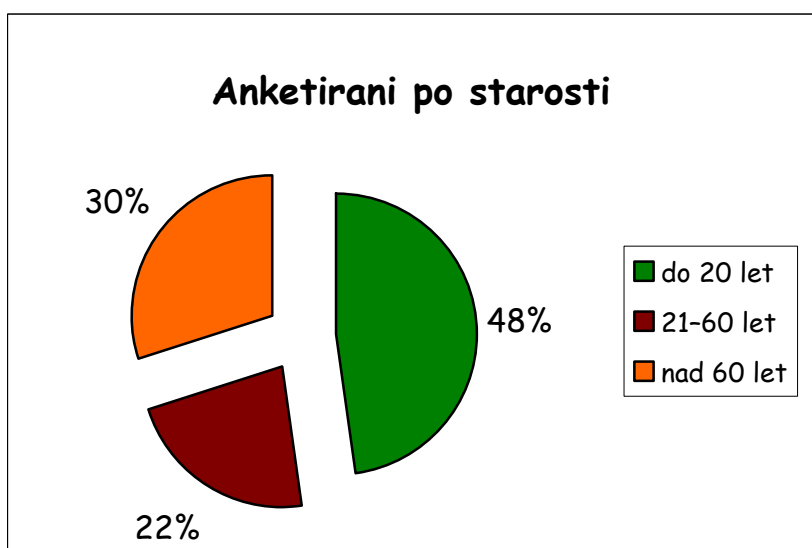
Spol:

moški		ženski	
40	40%	60	60 %



Starost:

do 20 let		21–60 let		nad 61 let	
43	43 %	20	20 %	27	27 %

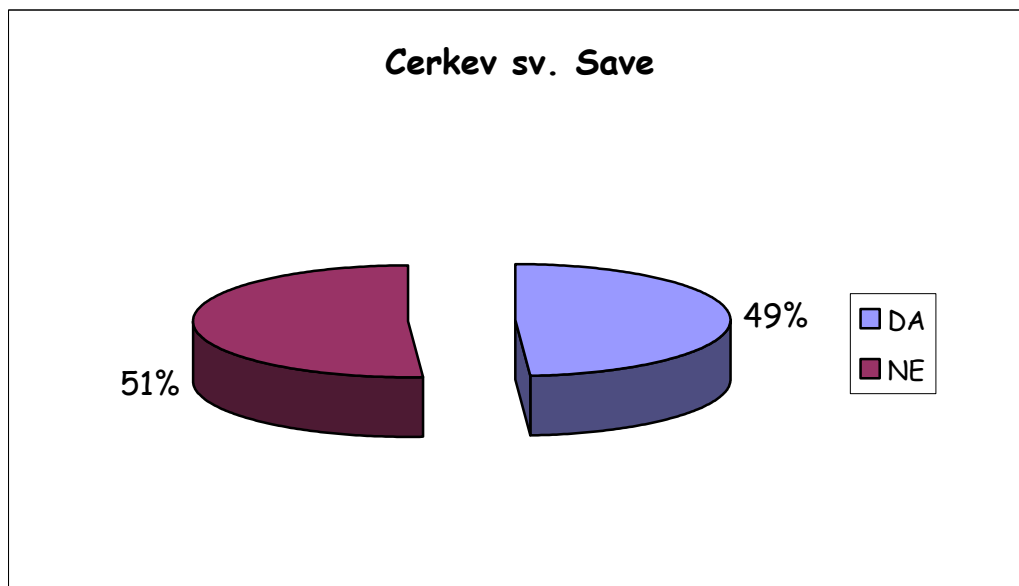


O pravoslavnih in protestantskih porušenih svetiščih v Celju

1. Ali ste že slišali za cerkev sv. Save?

Tabela 1:

DA		NE	
49	49 %	51	51 %



Graf 1: Cerkev sv. Save

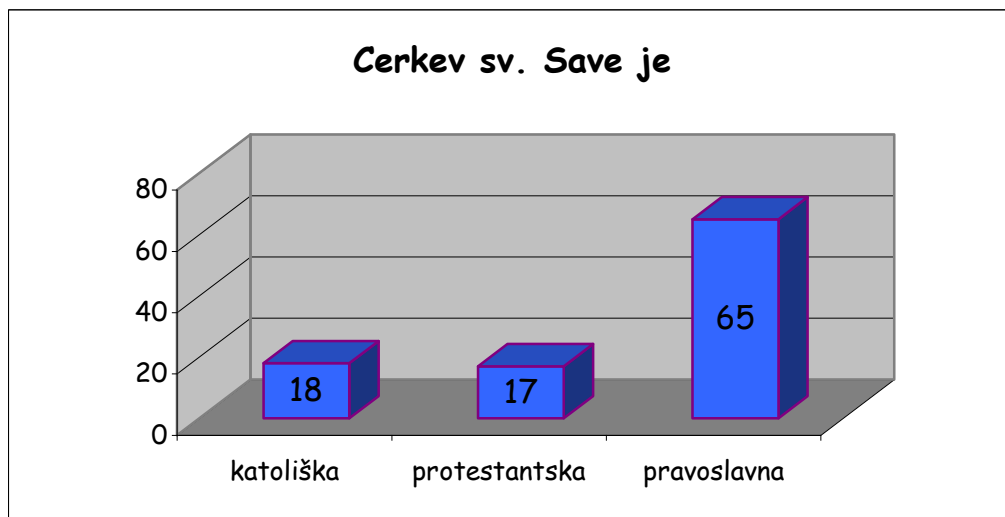
Odgovori so bili pričakovani, saj smo predvidevali, da večina anketiranih ne pozna cerkve sv. Save. Ker je sv. Sava najbolj znan svetnik v srbski pravoslavni Cerkvi, dopuščamo možnost, da so anketiranci, ki poznajo to cerkev imeli v mislih katedralo sv. Save v Beogradu. Kljub temu cerkve sv. Save ne pozna 51% anketirancev kar je večina. Naša hipoteza, da večina anketirancev še ni slišala za cerkev sv. Save, je potrjena.

1.1 Kateri veroizpovedi pripada ta cerkev? (Več ponujenih odgovorov)

Tabela 2:

katoliška		protestantska		pravoslavna	
18	18 %	15	15 %	67	67 %

O pravoslavnih in protestantskih porušenih svetiščih v Celju



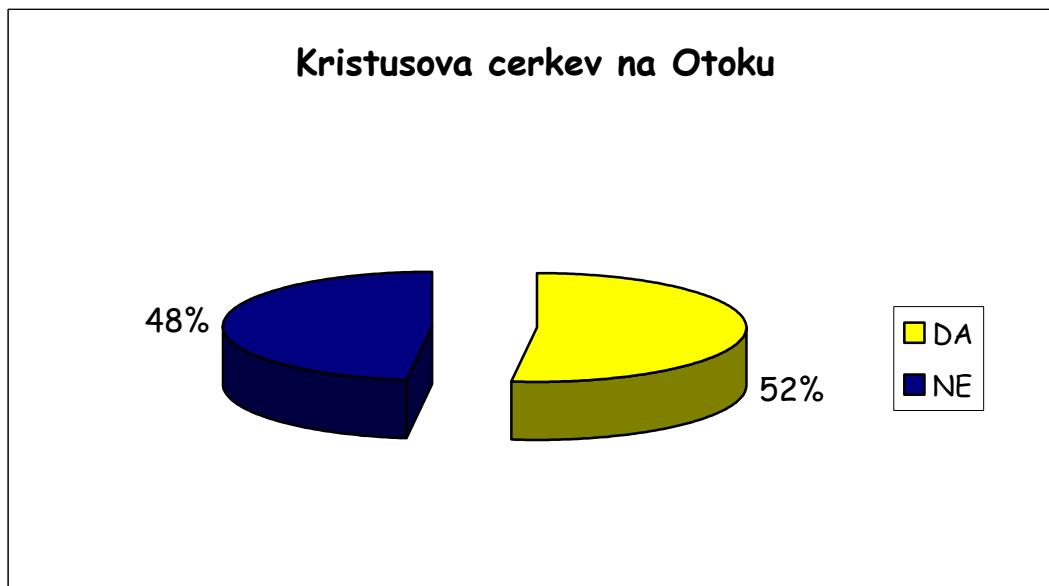
Graf 2: Cerkev sv. Save (veroizpoved)

Ker je šlo za zaprti tip vprašanja s tremi ponujenimi odgovori, se je velika večina anketiranih odločila za pravilen odgovor (65 %). Zanimivo je, da se je vseeno 35 anketirancev, to je dobra tretjina odločila za napačna odgovora, to je katoliško in protestantsko cerkev.

2. Ali ste že slišali za Kristusovo cerkev na Otoku?

Tabela 3:

DA		NE	
52	52 %	48	48 %



Graf 3: Kristusova cerkev na Otoku

Odgovori so nas malce presenetili, saj smo predvidevali, da večina anketirancev ne pozna Kristusove cerkve na Otoku. Ker je bila cerkev porušena v 60. letih 20. stoletja, je to tudi

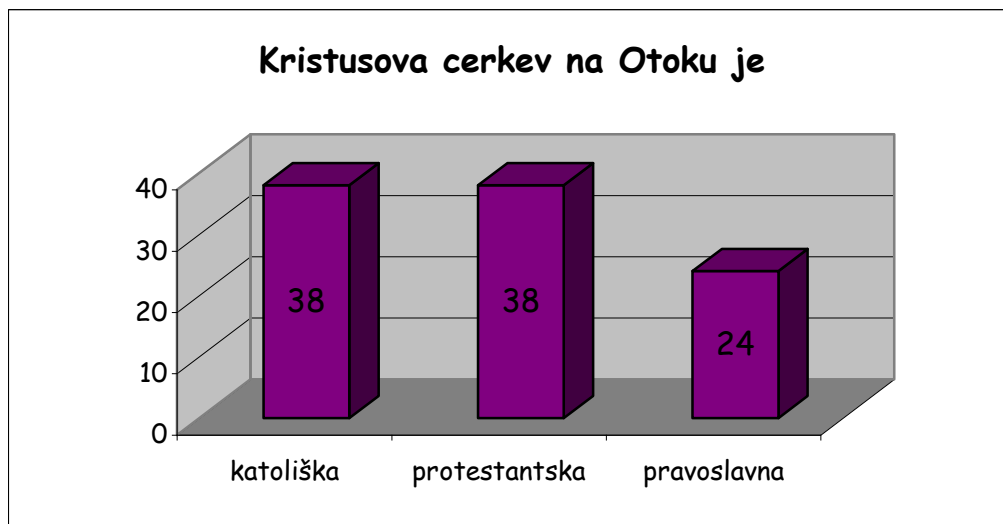
O pravoslavnih in protestantskih porušenih svetiščih v Celju

povsem razumljivo. Kristusovo cerkev na Otoku pozna 52% anketirancev kar je večina. Naša hipoteza, da večina anketirancev še ni slišala za Kristusovo cerkev na Otoku, je zavrnjena.

2.1 Kateri veroizpovedi pripada ta cerkev? (Več ponujenih odgovorov)

Tabela 4:

katoliška		protestantska		pravoslavna	
38	38 %	38	38 %	24	24 %



Graf 4: Kristusova cerkev na Otoku (veroizpoved)

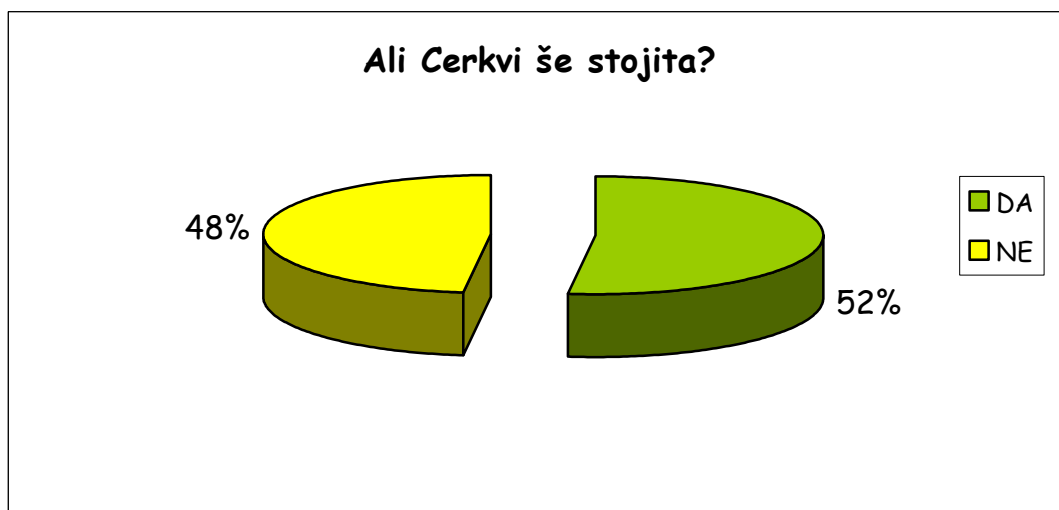
Kljub temu, da je šlo za zaprti tip vprašanja s tremi ponujenimi odgovori, se je velika večina anketiranih odločila za napačna odgovora (62 %). Zanimivo je, da se je samo 36 anketirancev, to je dobra tretjina odločila za pravilen odgovor, to je protestantska cerkev.

3. Ali ti dve cerkvi danes še stojita?

Tabela 5:

DA		NE	
52	52 %	48	48 %

O pravoslavnih in protestantskih porušenih svetiščih v Celju



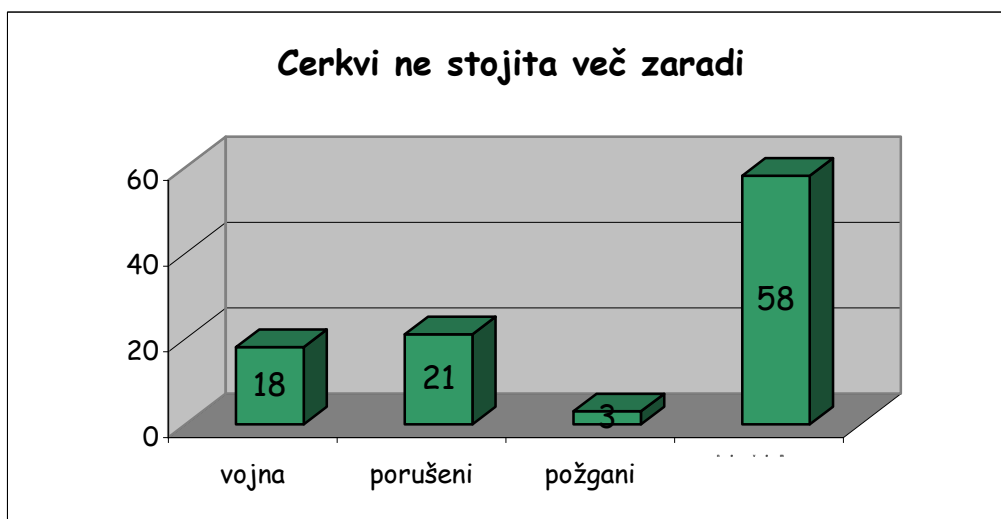
Graf 5: Ali cerkvi danes še stojita?

Odgovori anketirancev so bili pričakovani. Cerkev sv. Save so porušili Nemci ob začetku 2. svetovne vojne (leta 1941), Kristusovo cerkev na Otoku pa mestne oblasti leta 1964 zaradi slabega stanja stavbe. Zgodovinski spomin na obe svetišči je izginil, čeprav se nekateri starejši Celjani še vedno spominjajo protestantske Kristusove cerkve na Otoku.

4. Če ne, pojasnite razloge zakaj. (Možnih je več odgovorov)

Tabela 6:

vojna		porušeni		požgani		ne vem	
18	18 %	21	21 %	3	3 %	58	58 %



Graf 6: Vzroki, da cerkvi ne stojita več

Velika večina anketirancev ne pozna vzroka za to, da cerkvi ne stojita več. Kljub temu je zanimivo, da je dobra tretjina (39 %) anketiranih odgovorila pravilno (vojna, porušeni). Ker smo anketo izvajali tudi v Domu ob Savinji, je to pričakovano, saj se večina teh anketirancev živo spominja 2. svetovne vojne in povojnega odnosa takratnih oblasti do vernikov in

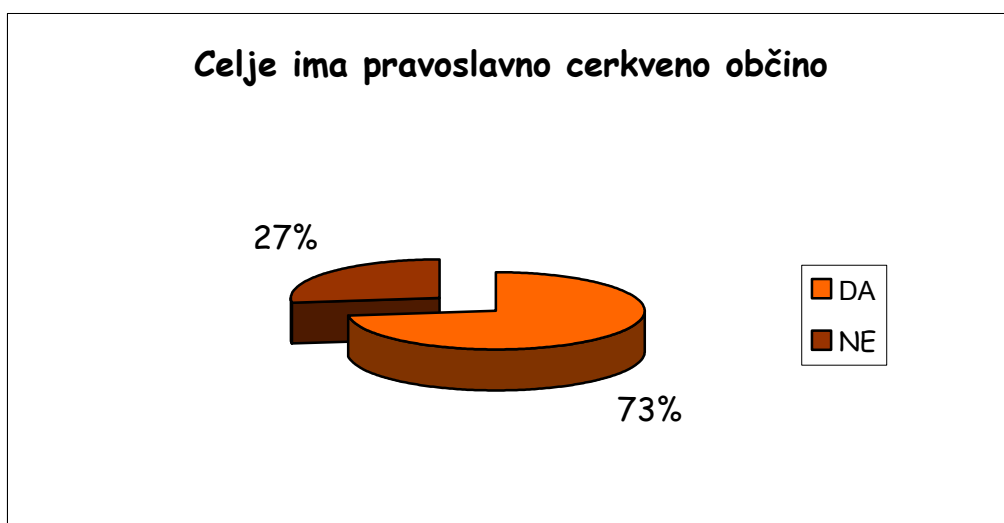
O pravoslavnih in protestantskih porušenih svetiščih v Celju

krščanskih svetišč. Odgovor ne vem pa predstavlja najpogostejši odgovor (58%) in je najbolj zastopan med mlajšimi anketiranimi (predvsem dijaki).

5. Ali v Celju obstaja pravoslavna cerkvena občina?

Tabela 7:

DA		NE	
73	73 %	27	27 %



Graf 7: Celje ima pravoslavno cerkveno občino

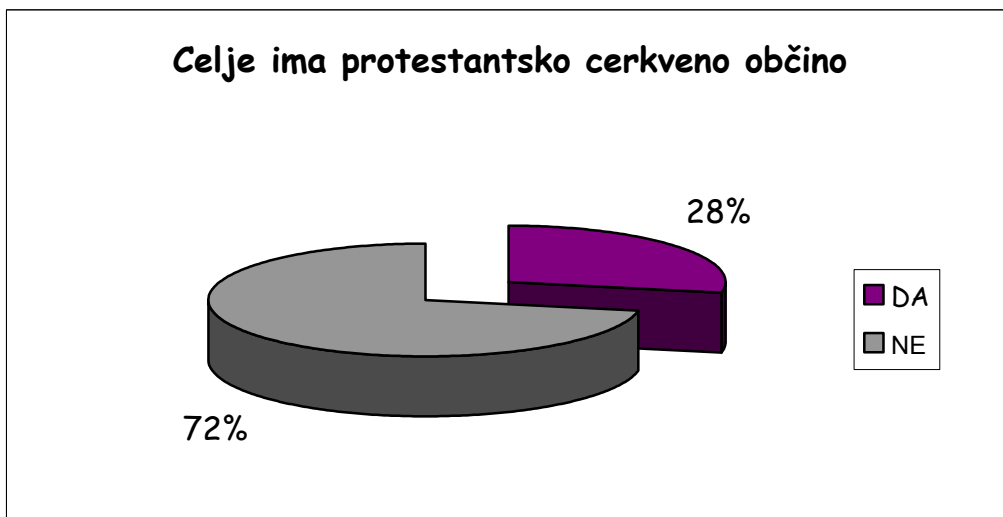
Zanimivo je, da anketiranci vedo, da v Celju obstaja pravoslavna cerkvena občina. Veliko anketiranih Celjanov namreč ve za pravoslavce v svojem mestu. Mnogi sicer zmotno mislijo, da je cerkev sv. Maksimiljana pravoslavna cerkev (pravoslavci jo imajo v najemu). Iz tega anketirani najverjetneje sklepajo, da imajo pravoslavci tudi svojo cerkveno občino. **Hipoteza, da anketiranci vedo, da v Celju obstaja pravoslavna cerkvena občina, je potrjena.**

6. Ali v Celju obstaja protestantska cerkvena občina?

Tabela 8:

DA		NE	
28	28 %	72	72 %

O pravoslavnih in protestantskih porušenih svetiščih v Celju



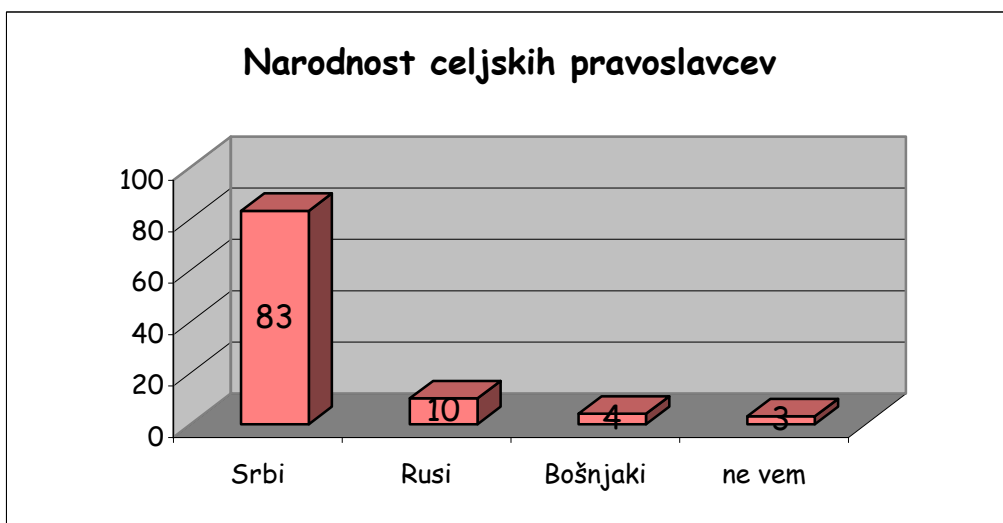
Graf 8: Celje ima protestantsko cerkveno občino

To da anketiranci vedo, da v Celju ne obstaja protestantska cerkvena občina, nas je presenetilo. Dejstvo je, da v Celju protestantov danes skoraj ni več, zato smo domnevali, da bodo anketirani tako sklepali tudi glede protestantske cerkvene občine. Še posebej zanimivo je, da se je za pravilen odgovor odločilo kar 72 % anketiranih. **Hipoteza, da anketiranci ne vedo, da v Celju ne obstaja protestantska cerkvena občina, je zavrnjena.**

7. Katere narodnosti so predstavniki pravoslavne vere v Celju? (Možnih je več odgovorov)

Tabela 9:

Srbi		Rusi		Bošnjaki		ne vem	
83	83 %	10	10 %	4	4 %	3	3 %



Graf 9: Narodnost celjskih pravoslavcev

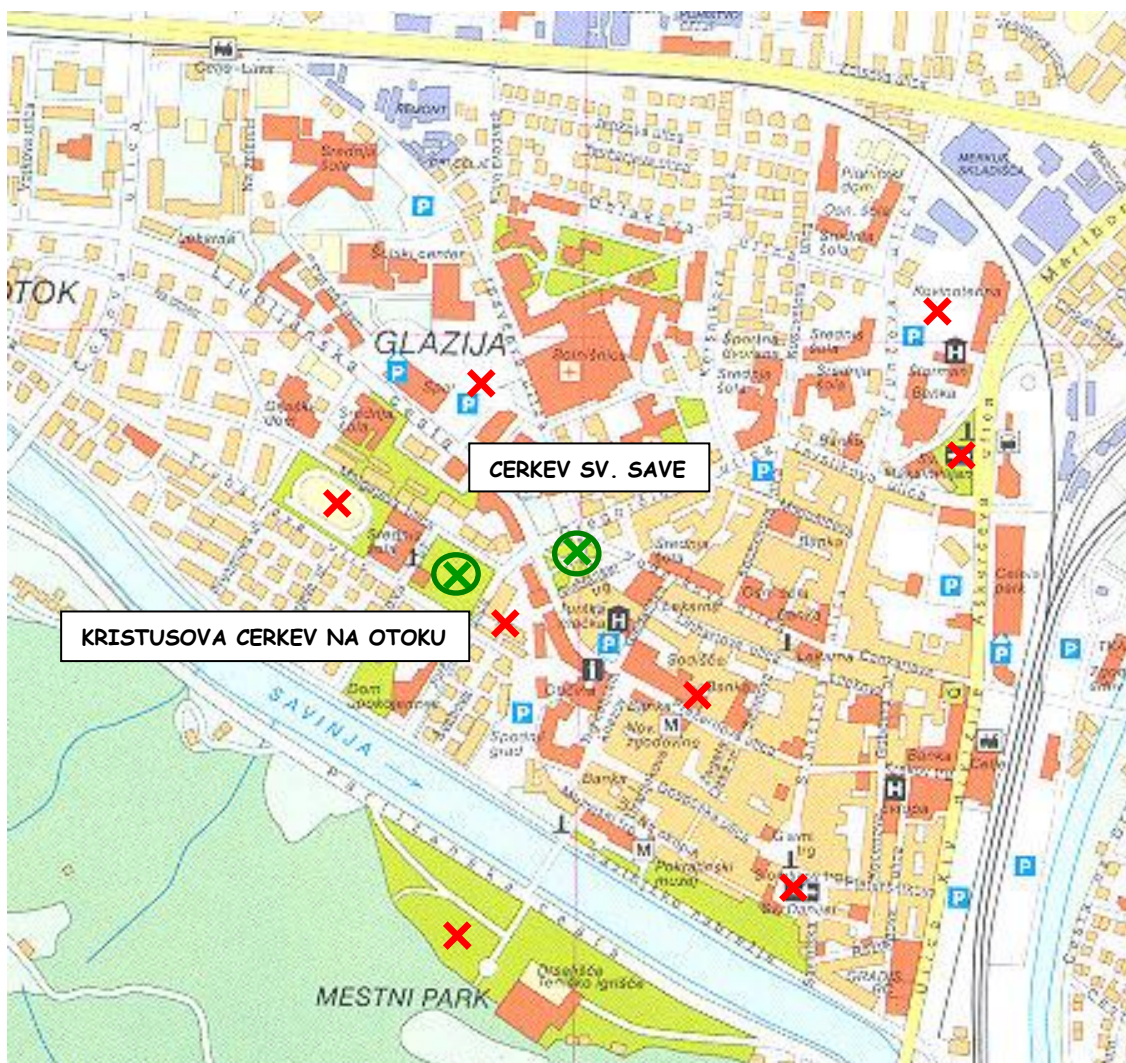
O pravoslavnih in protestantskih porušenih svetiščih v Celju

Velika večina anketirancev (83 %) je tukaj napisala Srbi, kar je pravilen odgovor. Napačnih odgovorov praktično ni bilo, saj bi med celjskimi pravoslavci zagotovo našli tudi kakšnega Rusa in Bošnjaka. Iz pridobljenih odgovorov je razvidno, da anketirani pravoslavje povezujejo s Srbi. Naša hipoteza, da je večina prebivalstva s srbskimi koreninami v Celju pravoslavne vere, je po rezultatih anketiranih potrjena.

8. Na zemljevidu Celja označi lokaciji teh cerkva.

Tabela 10:

OBE PRAVILNI		ENA PRAVILNA, ENA NAPAČNA		OBE NAPAČNI ALI BREZ LOCIRANJA	
5	5 %	10	10 %	85	85 %



Zemljevid 1: Lokacije porušenih cerkva sv. Save in Kristusove cerkve na Otoku
(Vir: Atlas Slovenije, mestni načrt Celja)

O pravoslavnih in protestantskih porušenih svetiščih v Celju

*Na zemljevidu smo prikazali pravilni lokaciji obeh cerkva (zelena barva) in vse lokacije napačnih odgovorov (rdeča barva). Med napačnimi lokacijami prevladujejo lokacije treh katoliških cerkva v mestu (stolnica sv. Danijela, Marijina cerkev in cerkev sv. Maksimiljana). Pri tem vprašanju se velika večina anketirancev sploh ni mogla odločiti in zato ni locirala obeh cerkva ali pa je cerkvi locirala napačno (85 %). Pravilno je obe cerkvi lociralo samo 5 anketiranih, 10 anketiranih pa je pravilno lociralo eno izmed obeh cerkva, to je Kristusovo cerkev na Otoku ali cerkev sv. Save. **Naša hipoteza, da večina anketiranih ne zna opredeliti lokaciji obeh cerkva, je potrjena.***

5.3.2 INTERVJU S PAROHOM SRBSKE PRAVOSLAVNE CERKVE V CELJU MILANOM DUDUKOVIĆEM



Lepo pozdravljeni, v okviru naše raziskovalne naloge raziskovali tudi porušen cerkev sv. Save v Celju. Ali kot celjski paroh poznate razloge za njeno uničenje s strani Nemcev leta 1941?

Najprej bi želel opisati preseljevanje pravoslavcev na slovensko ozemlje. Prvo priseljevanje se je zgodilo po bitki pri Marici leta 1371 in bitki na Kosovem polju 1389. Takrat so se Srbi umikali preko Bosne in Dalmacije. Ena od treh vej je prišla na slovensko ozemlje. Drugo priseljevanje je povezano z srbskim knezom Đurđem Brankovićem, ko je ena izmed njegovih hčera (Katarina) postala žena celjskega grofa Ulrika II, druga pa sultanova žena. Tretje priseljevanje se je začelo po 1. svetovni vojni, ko so v Slovenijo prišli srbski trgovci, med njimi tudi Cvijko Zečević. Prvi paroh v Celju je bil Rafaelo Perić (1922–1925), sledil mu je Manojlo Čudić (1925–1935), tretji paroh pa je bil Ilija Bulovan (1935–1941). Zadnji je napisal Kroniko srbske parohije v Celju. Ti duhovniki so bili vojaški duhovniki. Prvi prostor za pravoslavna bogoslužja je bil v narejeni kapelici v vojašnici. Točni razlogi za uničenje cerkve mi niso znani, najverjetneje je šlo za politične razloge (nemška okupacija). Hitler naj bi ob obisku Maribora leta 1941 dejal: “Ali so se Bizantinci naselili do sem v Rajh?”. Cerkev je bila minirana, delo so opravljali nemški vojni ujetniki. Iz ohranjene opeke so naredili več bunkerjev. Leta 1941 so Nemci nacionalizirali zemljišče na katerem je stala cerkev sv. Save. Po 2. svetovni vojni leta 1953 je oblast nacionalizirala tudi parcelo, ki je postala last občine Celje.

Ali že dolgo živite in delujete v Sloveniji? Kako ste postali celjski paroh? Ali nam lahko kaj več poveste o nalogah, ki jih opravlja paroh v parohiji?

Rojen sem na Hrvaškem pri Karlovcu, v Kninski krajini. V Sloveniji živim od leta 1986. Sprva sem bil paroh v Novi Gorici in Ajdovščini, stanoval pa sem v Ljubljani. Leta 1991 so duhovniki iz Zagreba, ki so oskrbovali pravoslavne vernike v Celju in Mariboru zapustili Hrvaško zaradi vojnih razmer. Po dogovoru sem bil leta 1992 premeščen v Celje in od leta 1993 skrbel tudi za Maribor. Od leta 2005 sem paroh samo v Celju. Paroh je duhovni voditelj svojih vernikov: vodi liturgije in ostala bogoslužja, skrbi za socialne in moralne zadeve (družine vernikov), obiskuje domove vernikov vsaj enkrat letno, po potrebi tudi večkrat. Paroh vodi humanitarno organizacijo pravoslavne cerkve ki se imenuje „dobročinstvo“ (dobrodelništvo), skrbi za denarne zadeve, zbiranje humanitarne pomoči.

O pravoslavnih in protestantskih porušenih svetiščih v Celju

Pastoralno poslanstvo se odraža predvsem v ljubezni do Cerkve, bogoslužja in do ljudi, ki so tempelj čaščenja. Priprava na duhovništvo je zlasti usmerjena k krepitvi sposobnosti za molitev v samemu sebi in negovanju različnih duhovnih darov ter ljubezni do Cerkve in ljudi.

Duhovna šola prispeva k pripravam na duhovništvo. Vsak duhovnik pravoslavne cerkve, mora biti ustrezno izobražen, da lahko v svojem pastoralnem delu uspešno rešuje različne probleme. Duhovnik mora dobro poznati mnoga področja človekovega življenja, da lahko zanesljivo svetuje vernikom v duhovnem in moralnem življenju. Pri pravoslavnih je sveta liturgija jedro krščanskega življenja. Molitev ni samo trenutek srečanja z Bogom, ampak to je trenutek neposredne komunikacije na duhovnem, duševnem in fizičnem nivoju.

Zelo pomemben dejavnik v duhovniški službi je zgledno osebno in družinsko življenje, predvsem pa vzgoja svojih otrok in družine, da bi lahko bili vzor družinam vernikov. Duhovnik vodi versko izobraževanje, ki bo pripravilo otroke na versko in moralno življenje. V svoji zunanji podobi mora biti duhovnik urejen, eleganten. Mora biti strog do samega sebe v smislu omejevanja zabav modernega sveta, ki so nedopustne tudi laikom. Duhovnik mora v sebi nenehno gojiti in vzgajati svoj notranji jaz, duha miru in ljubezni. Pravoslavni duhovnik mora biti zgled medčloveških odnosov, ne glede na versko ali narodnostno pripadnost, zgled medsebojne ljubezni in spoštovanja dostojanstva vsakega posameznika kot božje podobe. Apostol Pavel je dejal: »Vsem sem postal vse, da bi jih vsekakor nekaj rešil« (1 Kor. 9, 22). Duhovnik bi moral imeti prav to lastnost, da je vsem vse in samo tako lahko deluje na vsakega vernika kot duhovnik.

Poseben trenutek v duhovniški praksi je spoved. Spoved ne predstavlja srečanje vernika z duhovnim očetom, temveč njegovo srečanje z Bogom, duhovnik je samo priča tega srečanja. Duhovnik mora imeti čas za pogovor in nasvete vernikom tudi izven spovedi in bogoslužja.

O pravoslavcih slišimo veliko, pa vendar vas najbolj poznamo po tem, da božič in novo leto praznujete 13 dni za nami, saj uporabljate julijanski koledar. Zakaj menite, da je vaše delovanje širši celjski družbi slabše poznano (opiramo se na rezultate anket)? Koliko vernikov spada v vašo parohijo in kje izvajate verske obrede?

Pravoslavje glede uporabe koledarja ni povsem enotno. Leta 1923 je Grška pravoslavna cerkev začela uporabljati gregorijanski koledar, razen svete gore Atos, enako velja za antiohijsko, aleksandrijsko patriarhijo. Srbska pravoslavna cerkev pa uporablja starega, enako velja za rusko, gruzijsko, jeruzalemsko patriarhijo. Razlika med praznovanjem božiča in velike noči je v tem, da vsi pravoslavci veliko noč slavijo na isti datum, božič pa po veljavnem koledarju v posamezni cerkvi. Mislim, da Slovenci relativno dobro poznajo pravoslavje, težko pa komentiram zakaj je dlovenje pravoslavcev slabše znano širši celjski družbi. Natančno število vernikov je težko določiti, vsako leto obiščem okoli 800 domov, ocenjujem pa, da je pravoslavnih, ki jih ne obiščem še vsaj dvakrat toliko. Celjska parohija obsega Celje, Velenje, Savinjsko dolino, Zagorje, Trbovlje in Laško. Obredi od leta 1980 potekajo v cerkvi sv. Maksimilijana v Celju.

V pravoslavju je veliko poudarka na praznovanju. Badnjak poznamo zelo dobro, nam lahko predstavite še druge pomembnejše praznike?

Badnjak je osrednji praznik, gre za simbol novorojenega Kristusa. Na vzhodu se uporablja hrast ali cer, na zahodu pa jelka. Jelka simbolizira večno mladega Kristusa, cer ali hrast pravtako. Ostali večji prazniki so gotovo isti kot pri katolikih, s tem da vsaka cerkev praznuje

O pravoslavnih in protestantskih porušenih svetiščih v Celju

še svoje svetnike. V Srbski pravoslavni cerkvi imamo sv. Savo, svetnika in razsvetitelja srbskega naroda. Običaji vezani za praznovanje posameznih praznikov so lahko med posameznimi državami zelo različni.

Do leta 1054 je bilo krščanstvo enotno, potem pa je prišlo do razkola. Kaj menite, da so bili glavni razlogi za ta dogodek?

Glavni razlogi so bili politične narave, šlo je za spor med Carigradom in Rimom. Tako so se pojavile razlike, ena od razlik so filiokeve (Sveti Duh izhaja iz Boga Očeta in Sina). Katoliška cerkev je že prej imela težave z arijanci, ki so trdili, da ima Kristus samo človeško naravo. Tako so se katoličani naslonili tako na Boga Očeta in Sina, medtem ko pravoslavci zagovarjamo samo en prazvir, to je Bog Oče. Pomembna je tudi dogma o Sveti trojici. Židje in muslimani namreč pogosto trdijo, da so kristjani politeisti (trije bogovi).

Kako gledate na ekumensko gibanje znotraj krščanskih cerkva? Mnogi trdijo, da je Jezus Kristus učil predvsem dvoje, to je o ljubezni in odpuščanju. Zakaj ekumensko gibanje ni uspešno?

Ekumensko gibanje je potrebno, saj smo v razkolu že skoraj 1000 let. Gre za proces, v katerem se pogovarjamo tako pravoslavci kot tudi katoličani in protestanti. Ekumensko gibanje poteka šele dobrih 100 let. Vedno se govori o tem, da je neuspešno, vendar obstajajo vprašanja, ki so praktično nedostopna. Osebno ekumensko gibanje ocenjujem za uspešno. Največ rezerve obstaja v možnostih skupnega somaševanja vseh treh glavnih vej krščanstva.

Temelje Srbski pravoslavni cerkvi je postavil sv. Sava. Kakšna je njegova vloga v pravoslavju danes in zakaj veliko pravoslavnih cerkva nosi njegovo ime?

Sv. Sava je glavni svetnik v srbskem pravoslavju. Ko je postal menih je spremenil svoje dotedanje ime Rastko, se odpovedal plemiškemu nazivu in na sveti gori Atos postal menih. Kasneje mu je v meništvo sledil še oče Štefan Nemanja. Sv. Sava je na Atosu zgradil samostan, cerkev, šolo in bolnico. Na ta način je močno vplival na srbsko kulturo, saj so prebivalci veljali za neizobražene. Tudi novi samostani, ki so nastali v Srbiji, so odigrali pomembno družbeno in kulturno vlogo.

Srbska pravoslavna cerkev v Sloveniji ima kar dolgo tradicijo. Zakaj menite, da je v času diktature kralja Aleksandra prišlo do hitrega vzpona pravoslavja?

Menim, da v času kralja Aleksandra ni prišlo do vzpona pravoslavja. Sam kralja Aleksandra niti ne dojemam kot diktatorja. Podatkov o vzponu pravoslavja nimam.

V čem se pravoslavje temeljno razlikuje od Rimskokatoliške cerkve in kakšen je vaš pogled na vlogo papeža?

Osnovna razlika pravoslavcev v primerjavi s Rimskokatoliško cerkvijo je v pojmovanju Marije, ki je po našem mišljenju božja mati (bogorodica), ni pa brezmadežno spočeta. Gre za teološke razlike, saj naj bi rojstvo Marije izviralo od Joahima in Ane, ki sta s spočetjem ustvarila človeško bitje, ki pa ne more biti brezmadežno. Naše bogoslužje je nekoliko drugačno, saj pri bogoslužju uporabljamo staro cerkveno slovanščino, evharistija pa poteka pod obema podobama (kruh in vino). Pravoslavci smo bolj strogi tudi pri postu.

O pravoslavnih in protestantskih porušenih svetiščih v Celju

Pravoslavce najbolj moti dejstvo, da je papež središče vere (primus maximus). Včasih je veljalo, da so vsi verujoči enaki, kar še danes velja v pravoslavju, vendar Rimskokatoliška cerkev tega ne priznava. Pravoslavje si ne želi centralizacije. Papeži so v preteklosti preveč vplivali na posamezne posvetne vladarje, ki so bili prisiljeni v beg in skrivanje.

Položaj celjskih pravoslavcev predvsem glede bogoslužja in lastnih prostorov ni najboljši. Kako rešujete trenutno situacijo?

Rednih vernikov ni toliko, da bi bila cerkev premajhna. Seveda pa je ob praznikih položaj drugačen. Cerkev sv. Maksimiljana nam zaenkrat zadostuje za verske obrede.

V Celju se že nekaj let govori o graditvi nove pravoslavne cerkve, vendar lokacija v Gaberju še ni potrjena. Ali lahko kaj več poveste o tem?

Z mestno občino Celje iščemo rešitev za nadomestno lokacijo nove pravoslavne cerkve. Zemljišče predvideno za gradnjo ni degradirano, saj je na tem delu stal stari del Cinkarne. Država naj bi zemljišče sanirala, treba je narediti tudi protipoplaven način. Glede izgradnje nove cerkve v Celju sem optimističen.

Zahvaljujemo se vam za prijeten pogovor in vam želimo še veliko uspeha pri vašem delu.

5.3.3 POGOVOR S PREDSEDNIKOM SRBSKE PRAVOSLAVNE OBČINE



Predsednik Srbske pravoslavne cerkvene občine Celje, kjer živijo številni pravoslavni verniki, je pravnik Zoran Šučur. Celjska pravoslavna občina obsega celjsko regijo od Rinke do Sotle, Koroško in večino Zasavja ter vključuje 5 tisoč vernikov, ki so s svojo Cerkvijo bolj ali manj povezani. V zadnjem času je med njimi v ospredju želja po gradnji nove pravoslavne cerkve v Celju.

Srbska pravoslavna cerkvena občina Celje ima svoj cerkveni odbor, ki ga sestavlja 12 vernikov ter paroh. Člani cerkvenega odbora so starejši moški, ki živijo v skladu z verskimi in moralnimi nauki, izpolnjujejo svoje verske dolžnosti, obveznosti do Cerkve, svoje družine in bližnjih ter nasploh živijo zgledno krščansko življenje. Člani cerkvenega odbora nato izvolijo predsednika, tajnika in blagajnika. Cerkveni odbor je organ, ki je dolžan skrbeti za zaščito ugleda in interesov pravoslavne cerkve in cerkvene občine, pomagati cerkvenim oblastem pri poučevanju na versko-moralnem in kulturno-izobraževalnem področju, skrbeti za ohranjanje koristnih in lepih običajev in za premoženje cerkvene občine. Predsednik cerkvenega odbora, ki je hkrati po svoji funkciji predsednik cerkvene občine, pa v sodelovanju s parohom skrbi, da odbor izpolnjuje svoje naloge, in skupaj s parohom predstavlja občino navzven, torej v stikih z javnostjo.

Glavna naloga, s katero se najbolj ukvarjam, je bila določena že vnaprej, to je iskanje primerne lokacije za gradnjo nove pravoslavne cerkve v Celju in k njej pripadajočega kulturno in versko izobraževalnega objekta. V ta namen potekajo pogovori z občino, treba pa bo tudi kmalu začeti akcijo zbiranja prispevkov za uresničitev tega dolgoročnega načrta.

Celjski pravoslavni duhovnik je Milan Duduković.

Našega paroha zelo spoštujem in cenim zaradi osebnostnih lastnosti in izjemnih rezultatov, ki jih je dosegel s svojim delom – število aktivnih vernikov v celjski parohiji se je namreč od začetka njegovega službovanja izjemno povečalo. Glede vseh pomembnejših vprašanj, zlasti v zvezi z našo glavno nalogo, se posvetujeva in delo opravljava skupaj, zato verjamem, da bo to prineslo zelene rezultate.

Pravoslavni verniki v Celju uporabljate že dolga leta majhno katoliško cerkev pri avtobusni postaji. Kako pogosto so tam maše, kako praznujete cerkvene praznike?

Ob začetku službovanja našega paroha so bile maše dvakrat mesečno ter ob večjih cerkvenih praznikih, saj je bil hkrati tudi mariborski paroh. Odkar je bil v Mariboru imenovan nov paroh, imamo maše vsako nedeljo ter seveda ob pomembnejših cerkvenih praznikih. Te praznujemo v glavnem z liturgijo, ki ji sledijo še posebni cerkveni običaji in molitve, značilne

O pravoslavnih in protestantskih porušeni svetiščih v Celju

za določen praznik. Tako na primer ob binkošnih med molitvijo, pri kateri klečimo na tleh, pletemo venčke iz pokošene trave in te venčke nosimo v domove, da bi jih napolnil dar Svetega duha.

Cerkev, ki jo uporabljate v Celju, je bila zgrajena kot katoliška, posvečena sv. Maksimilijanu.

Po ponovnem oživljanju dela naše cerkvene občine v letu 1980 je pokojni opat Kolšek pravoslavnim vernikom omogočil uporabo cerkve sv. Maksimilijana v Celju. Sodelovanje z njim je bilo odlično, pristno in poglobljeno. Po njegovi smrti je bilo sodelovanje bolj na formalni ravni, vendar nam je celjska opatija delovanje v cerkvi sv. Maksimilijana omogočala ves čas. Odlične odnose smo ohranili z mariborskim nadškofom in metropolitom dr. Francem Krambergerjem in prof. dr. Stanislavom Lipovškom, ki je postal celjski škof. Z njima smo začeli sodelovati, ko je bil naš paroh tudi paroh v Mariboru. S katoličani tako sodelujemo pri ekumenskih mašah, različnih okroglih mizah in drugih verskih srečanjih. Rimskokatoliški cerkvi v Sloveniji smo zelo hvaležni, ker nam naše delovanje omogoča in podpira.

Pravoslavni si želite v Celju zgraditi svojo cerkev.

Naša želja je postala cilj, do katerega smo načrtali pot, ki bo dolga in vse prej kot enostavna. Naš cilj je, da bi v Celju ponovno stala pravoslavna cerkev, zgrajena v srbsko-bizantinskem slogu, ki bo čim bolj podobna tisti, ki je v mestu stala pred drugo svetovno vojno. Tega ne delamo le zase, temveč za vse naše potomce, da bi lahko tudi tako ohranili svojo identiteto, svoj jezik, kulturo in običaje. V ta namen bi zato radi ob sami cerkvi zgradili parohijski dom, kjer bi bili prostori za različne verske in kulturne prireditve, praznovanja, izobraževanja, knjižnico ... Najprej moramo seveda najti lokacijo, zato smo o tem že opravili več pogovorov z mestnimi oblastmi. Po vložitvi pisne prošnje za izdelavo urbanističnega mnenja zdaj čakamo na odgovor.⁵⁹

FRANCI JERANKO

⁵⁹ Novi tednik, 13.08.2010, letnik 65, številka 63, stran 6-7

5.3.4 SLOVARČEK MANJ ZNANIH POJMOV

ARTIKULAREN – po predpisu označeni kraji, kjer so evangeličani lahko imeli cerkve, župnišča in šole ter opravljali letna bogoslužja.

AVTOKEFALEN – avtokefalnost je organizacijska in upravna neodvisnost nacionalnih pravoslavnih cerkva od carigrskega patriarha.

DOGMA – verske resnice oziroma verske dogme so sestavina religije, ki je obvezujoča za vse člane verske skupnosti (npr. izpoved vere). Verska dogma je bila v zgodovini sklep cerkvenega zbora glede verskih nauk, ki je temelj za neko verstvo in je zato nespremenljiv.

EKUMENIZEM – ekumensko gibanje ali ekumenizem je gibanje za enotnost vseh kristjanov. Pri tem ne gre za združenje vseh kristjanov v eno Cerkev, pač pa za medsebojno povezovanje in upoštevanje enakovrednosti različnih cerkva.

EPARHIJA – v Pravoslavni cerkvi večja cerkvena pokrajina, ki je pod pristojnostjo eparha (episkopa)

KONKORDAT – konkordat je meddržavni sporazum med Svetim sedežem (Vatikanom) in vlado oz. vladarjem neke države o različnih zadevah, ki so v splošnem interesu Rimskokatoliške cerkve

METROPOLIJA – v pravoslavju oznaka za cerkveno pokrajino, ki jo upravlja metropolit, običajno prvi med škofi ali škofijo, ki jo upravlja škof

MIRA – običajno dišava, ki se uporablja pri pravoslavni birmi; lahko gre tudi za dišavo, s katero so mazili trupla, da niso zaudarjala.

PAROHIJA – v Pravoslavni cerkvi oznaka za cerkveno občino (župnijo), ki je pod upravo enega duhovnika (paroha) in ima vsaj eno cerkev (parohijska cerkev)

PATRIARH – v prvih stoletjih krščanstva je bila beseda patriarh samo častni naslov za višje cerkvene dostojanstvenike. Šele v osmem in devetem stoletju se začne beseda uporabljati kot uradni naziv za poglavarja škofov na čelu metropolitov. Patriarhova oblast in ozemlje pod njegovo upravo se od tedaj imenujeta patriarhat.

SUPERINTENDENT – v protestantizmu cerkveni nadzornik, ki opravlja naloge primerljive s položajem škofa v Rimskokatoliški cerkvi.

VLADIKA – ljudski naziv za episkopa Pravoslavne cerkve (v starejših virih tudi za škofa). V Črni gori so s tem nazivom imenovali vladarja, ki je združeval cerkveno in posvetno oblast.

6. ZAKLJUČEK

Kljub temu, da spadamo v mlajšo populacijo Celja, smo dijaki 1. letnika klasičnega oddelka I. gimnazije v Celju zelo odprti za njegovo zgodovino. Ugotovili smo, da je poznavanje porušenih celjskih svetišč zelo slabo. Anketirali smo 40 dijakov 3. in 4. letnika I. gimnazije v Celju in 60 prebivalcev različnih starostnih skupin Otoka (del mesta Celje).

Obstoječa literatura na izbrano temo je zelo omejena in težko dosegljiva. Še posebej zahtevno je bilo pridobiti podatke o cerkvenih občinah, saj protestantske cerkvene občine Celje že nekaj časa nima več. Kljub večkratnim prošnjam za pomoč pri raziskovalni nalogi so predstavniki protestantov (ljubljski duhovnik Geza Filo, pa tudi vodstvo Evangeličanske cerkve na Slovenskem) sodelovanje zavrnili. Odziv pravoslavcev pa je bil odličen. Tako smo opravili intervju s celjskim parohom gospodom Milanom Dudukovićem, povzeli pa smo tudi pogovor s predsednikom srbske pravoslavne občine v Celju gospodom Zoranom Šučurjem.

Z anketnimi vprašalniki smo želeli dobiti odgovore o poznavanju pravoslavnih in protestantskih svetišč v Celju (s poudarkom na cerkvah sv. Save in Kristusove cerkve na Otoku). Ob sestavljanju anketnih vprašanj smo postavili hipoteze. Večino hipotez smo potrdili, ovrgli smo le dve, tako da se je pri našem raziskovanju pokazala pravilna usmerjenost anketnih izhodišč.

Obdelani rezultati ankete so pokazali, da je poznavanje cerkve sv. Save in Kristusove cerkve na Otoku že povsem zbledelo, čeprav od rušenja slednje ni minilo niti 50 let.

1. Hipoteza, da večina anketirancev še ni slišala za cerkev sv. Save, **je potrjena**.
2. Hipoteza, da večina anketirancev še ni slišala za Kristusovo cerkev na Otoku, **je zavrnjena**.
3. Hipoteza, da anketiranci vedo, da v Celju obstaja pravoslavna cerkvena občina, **je potrjena**.
4. Hipoteza, da anketiranci ne vedo, da v Celju ne obstaja protestantska cerkvena občina, **je zavrnjena**.
5. Hipoteza, da večina anketiranih ne zna opredeliti lokacij obeh cerkva, **je potrjena**.
6. Hipoteza, da je večina prebivalstva s srbskimi koreninami v Celju pravoslavne vere, **je po rezultatih anketiranja potrjena**.

V raziskovalni nalogi smo opravili tudi intervju s celjskim parohom Milanom Dudukovićem. Z njegovo pomočjo smo dobili veliko koristnih pojasnitev o razlikah med pravoslavjem in Rimskokatoliško cerkvijo ter težavami, ki jih imajo pravoslavci pri bogoslužju.

Za ohranjanje zgodovinskega spomina našega mesta lahko največ naredimo Celjani sami. Kljub temu, da je zgodovina 20. stoletja dobro raziskana, ugotavljamo, da nekateri dogodki iz novejših zgodovine že počasi bledijo, zato smo z našo raziskovalno nalogo skušali obuditi tematiko porušenih svetišč.

Verjamemo, da bi se lahko vedenje o izbrani tematiki s pomočjo naše raziskovalne naloge izboljšalo. Na tem področju je sicer možno raziskati še marsikaj, vendar bi bilo za kaj več potrebno tudi več časa. Področje zagotovo odpira še veliko možnosti za nadaljnje raziskave, za kar pa bo bilo seveda potrebno nekoliko več časa.

7. VIRI IN LITERATURA

7.1 KNJIŽNI VIRI

- ⇒ Himmelreich B., Cvelfar B., Primc B., V hiši mojega očeta je veliko bivališč, Zgodovinski arhiv Celje, Celje, 2003.
- ⇒ Bulovan I. Đ., Kronika Srbske pravoslavne parohije v Celju, Zgodovinski arhiv Celje in Arhiv Srbije, Celje, Beograd, 2010.
- ⇒ Počivavšek M., Iz zgodovine Celja 1848–1918, Muzej novejše zgodovine Celje, Celje, 1998.
- ⇒ Orožen J., Zgodovina Celja in okolice – 2. del (1849–1941), Kulturna skupnost Celje, Celje, 1974.
- ⇒ Leksikon Zgodovina Duden, Učila International, Tržič, 2007.
- ⇒ Atlas Slovenije, Mladinska knjiga, Ljubljana, 2005.

7.2 ELEKTRONSKI VIRI

- ⇒ <http://sl.wikipedia.org/wiki/Pravoslavje>, 15. 2. 2013
- ⇒ http://sl.wikipedia.org/wiki/Srbska_pravoslavna_Cerkev, 15. 2. 2013
- ⇒ <http://sl.wikipedia.org/wiki/Luteranstvo>, 15. 2. 2013
- ⇒ www.evangel-cerkev.si/, 15. 2. 2013
- ⇒ www.dedi.si/, 15. 2. 2013
- ⇒ <http://www.serbianforum.org>, 15. 2. 2013
- ⇒ <http://www.istorijskabiblioteka.com>, 15. 2. 2013
- ⇒ <http://www.stpauluac.com>, 15. 2. 2013
- ⇒ <http://www.snpj.org>, 15. 2. 2013

7.3 VIRI ARHIVSKEGA GRADIVA

- ⇒ Zgodovinski arhiv Celje
- ⇒ Muzej novejše zgodovine Celje
- ⇒ Osrednja knjižnica Celje
- ⇒ Zbornik za umetnostno zgodovino, letnik 41, 2005, stran 63
- ⇒ Deutsche Wacht, letnik 31, številka 57, stran 1–2
- ⇒ Nova Doba, letnik XIV, številka 50, 51, 52, naslovnica
- ⇒ Novi tednik, 13.08.2010, letnik 65, številka 63, stran 6–7
- ⇒ Lepo mesto 68–69, letnik 43/44, številka 1, stran 21–22

8. PRILOGE

8.1 ANKETNI VPRAŠALNIK

Smo dijaki 1. letnika I. gimnazije v Celju Lejla Valentić, Nina Žlof in Filip Komplet. Pod mentorstvom profesorja Marka Moškotevca raziskujemo nekdanja celjska svetišča.

SPOL: M Ž

STAROST:

1. Ali ste že slišali za cerkev sv. Save?

DA NE

1.1. Kateri veroizpovedi pripada ta cerkev?

a) KATOLIŠKA b) PROTESTANTSKA c) PRAVOSLAVNA

2. Ali ste že slišali za Kristusovo cerkev na Otoku?

DA NE

2.1. Kateri veroizpovedi pripada ta cerkev?

a) KATOLIŠKA b) PROTESTANTSKA c) PRAVOSLAVNA

3. Ali ti dve cerkvi danes še stojita?

DA NE

4. Če ne, pojasnite razloge zakaj.

5. Ali v Celju obstaja pravoslavna cerkvena občina?

DA NE

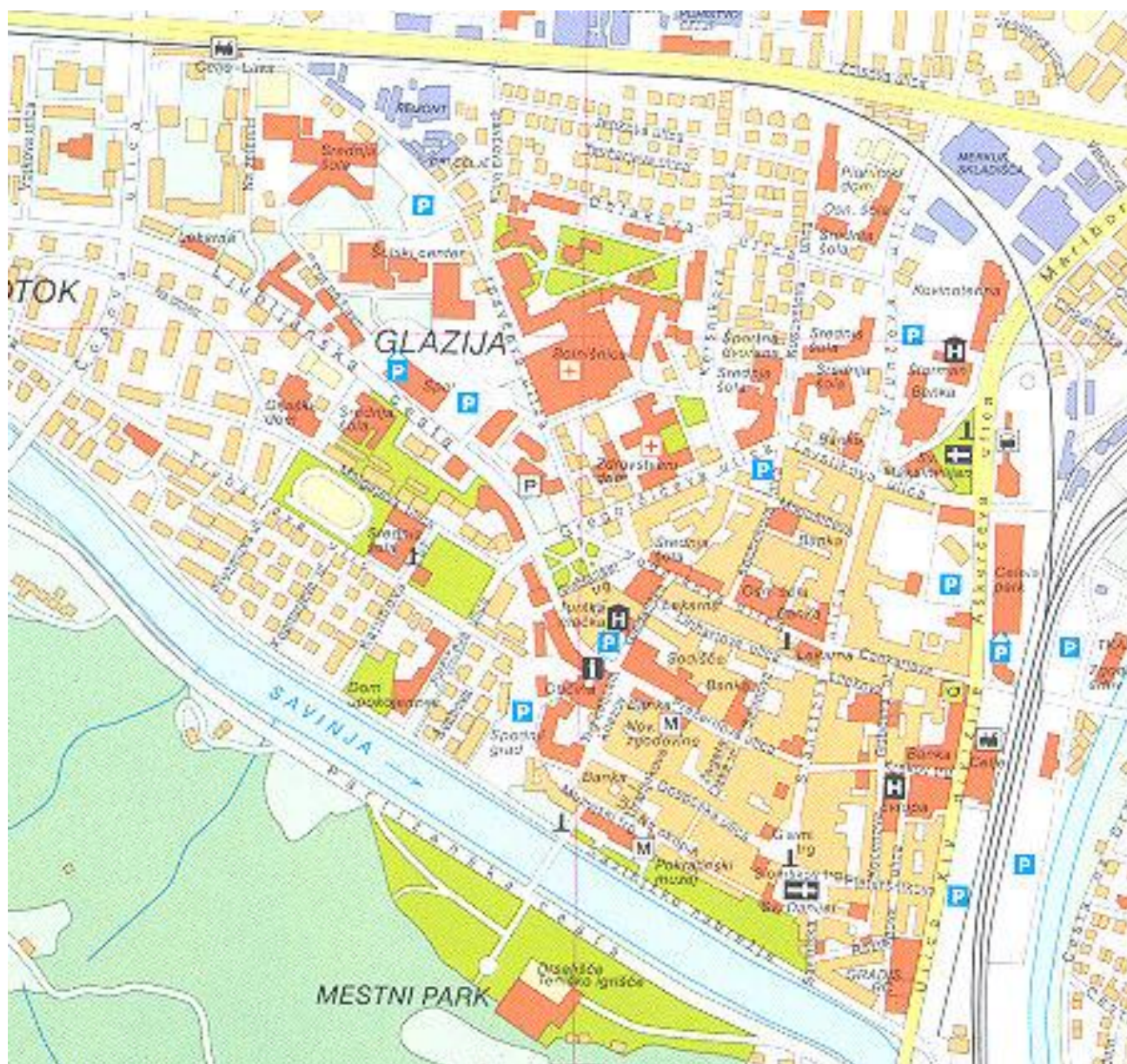
6. Ali v Celju obstaja protestantska cerkvena občina?

DA NE

O pravoslavnih in protestantskih porušenih svetiščih v Celju

7. Katere narodnosti so predstavniki pravoslavne vere v Celju?

8. Na zemljevidu Celja označite lokaciji teh dveh cerkva.



Zahvaljujemo se vam za sodelovanje v anketi.