

Lokalna trajnostna prehranska samooskrba

-Anahronizem iz preteklih časov ali družbeni model prihodnosti-



Področje: geografija

Avtorica: Nadja Ogrinc, 2. b

Mentorica: Tanja Tušek, prof.

Mestna občina Celje, Mladi za Celje,
Celje, marec 2013

Zahvala

Za pomoč pri ustvarjanju raziskovalne naloge se za sodelovanje iskreno zahvaljujem vsem anketirancem in za lektoriranje profesorici slovenščine Vesni Gubenšek Bezgovšek. Za pridobivanje podatkov se zahvaljujem gospe Ireni Friškovec, ki je specialistka za hmeljarstvo na celjski izpostavi KGZS, gospodu Jošku Livku z IHPS, gospodu Marku Tevžu z žalske KGZS in gospodu Roku Rutarju iz podjetja Kaliopa.

Najlepše se zahvaljujem tudi svoji mentorici Tanji Tušek, profesorici geografije in filozofije, za vse napotke, podporo in usmerjanje pri raziskovanju.

Povzetek

Slovenija pridelava le okoli 35 odstotkov hrane za lastne potrebe, zato je tema lokalne prehranske samooskrbe zelo aktualna. Lokalna prehranska samooskrba temelji na pridelavi hrane, ki izkorišča lokalne potencialne, v proces vključuje lokalno prebivalstvo, predvsem pa je blizu potrošniku. V sedanjem času se k tej temi navezujejo predvsem posledice podnebnih sprememb in sprememb na naftnem trgu, ki naj bi omejile pritek hrane v našo državo.

Zaradi zavedanja pomena lokalne prehranske samooskrbe sem se odločila, da v svoji raziskovalni nalogi raziščem možnosti, kako bi dosegli njeno višjo stopnjo na območju monokulturne hmeljarske Spodnje Savinjske doline, natančneje v občinah Braslovče in Žalec.

S pomočjo dosegljive literature sem zaznala velik razkorak med cilji lokalne kmetijske politike, ki so naravnani k zagotavljanju prehranske varnosti, okoljske trajnosti in višje stopnje samooskrbe na eni strani, na drugi pa podpirajo hmeljarstvo, ki ni skladno z ostalimi cilji. Z anketo sem potrdila vlogo in pomen tradicije, ki ovira kmete, da bi svojo dejavnost prestrukturirali. Zmanjševanje površin s hmeljem in ugotovitev, da hmeljarstvo v Sloveniji nima pomembne prehranske samooskrbne vloge, sta dejstvi, ki govorita v prid spremembam rabe tal na rodovitnih tleh tega dela Celjske kotline.

V nalogi predlagam postopno pot do sprememb, od hmelja do pridelave drugih kultur, tudi česna in fižola.

Kazalo vsebine

Zahvala	II
Povzetek.....	III
Kazalo vsebine	1
Kazalo slik	2
Kazalo tabel.....	2
Kazalo grafov	2
1 Uvod.....	4
1.1 Izbor in cilji raziskovalnega problema	4
1.2 Hipoteze	4
1.3 Predstavitev raziskovalnih metod.....	4
2 Lega in omejitve proučevanega območja.....	6
2.1 Spodnja Savinjska dolina.....	6
2.1.1 Braslovče	7
2.1.2 Žalec	7
3 Osrednji del	8
3.1 Pomen prehranske samozadostnosti v sodobni družbi	8
3.2 Trajnostni razvoj	10
3.3 Naravni pogoji za kmetijstvo v obravnavanem območju	10
3.3.1 Kmetijstvo v Spodnji Savinjski dolini.....	10
3.3.2 Pomen kmetijstva v občini Braslovče in Žalec	12
3.4 Vrtnarstvo	12
3.4.1 Integrirana pridelava zelenjave	13
3.4.2 Ekološko pridelovanje zelenjave.....	13
3.4.3 Poraba vrtnin v Sloveniji	13
3.5 Hmelj	13
3.5.1 Hmeljna rastlina	13
3.5.2 Rastne razmere in tehnološke zahteve hmelja	14
3.5.3 Razvoj hmeljarstva v Sloveniji	14
3.5.4 Pomen hmelja v preteklosti.....	15
3.5.5 Pomen hmelja danes	15
3.5.6 Pivo.....	16
3.5.7 Sprememba namembnosti hmeljarskih površin	17
3.5.8 Hmeljarske površine v Sloveniji	17
3.6 Slovenska kmetijska politika	20
3.6.1 Zakon o kmetijstvu	20
3.6.2 Lokalna razvojna strategija	22
3.7 Prehranska samooskrba Slovenije.....	23
3.7.1 Lokalna samooskrba	25
4 Izvedba in analiza anketiranja	27
4.1 Zbiranje podatkov in vzorec	27
4.2 Analiza in izidi ankete	28

5	Ugotovitve.....	42
5.1	Prehranska samooskrba	42
5.1.1	Prehranska samooskrba v drugih državah	43
5.2	Možnosti za lokalno samooskrbo na območju občin Braslovče in Žalec.....	44
5.2.1	Pomen hmelja.....	44
5.2.2	Živinoreja.....	46
5.2.3	Razlogi za ohranjanje hmeljarstva	46
5.3	Vpliv državne kmetijske politike	48
5.3.1	Vpliv lokalne razvojne strategije	49
5.4	Prestrukturiranje bi bilo zelo pozitivno	49
6	Moji predlogi, ukrepi	50
6.1	Predlogi glede državne politike.....	50
6.2	Predlogi kmetijskih kultur za zamenjavo s hmeljem.....	50
6.2.1	Česen	51
6.2.2	Fižol.....	52
6.2.3	Industrijska konoplja	53
6.2.4	Ekološka hrana.....	53
7	Zaključek in razprava.....	54
8	Viri in literatura	58
9	Priloge	61

Kazalo slik

Slika 1:	Spodnja Savinjska dolina	6
Slika 2:	Braslovče.....	7
Slika 3:	Žalec	7

Kazalo tabel

Tabela 1:	Površina hmeljišč v Sloveniji	18
Tabela 2:	Prikaz rodnih nasadov hmelja v hektarjih za občini Braslovče in Žalec	19
Tabela 3:	Število kmetij glede na status	28
Tabela 4:	Obseg kmetijskih zemljišč v hektarjih	29
Tabela 5:	Povprečen pridelek hmelja na hektar v letu 2011 in 2012	33
Tabela 6:	Največji pridelek hmelja na hektar	34
Tabela 7:	Najmanjši pridelek hmelja na hektar.....	34
Tabela 8:	Mnenje hmeljarjev o vzrokih za opuščanje hmeljarstva	36

Kazalo grafov

Graf 1:	Nasadi hmelja v hektarjih	19
Graf 2:	Število članov na kmetiji	28
Graf 3:	Kmetije glede na status.....	29
Graf 4:	Obseg kmetijskih zemljišč v hektarjih.....	30

Graf 5: Prevladujoče usmeritve kmetij v letu 2012.....	30
Graf 6: Prevladujoče usmeritve kmetij leta 2002.....	31
Graf 7: Delež kmetij, kjer je/ni osnovna dejavnost hmeljarstvo	32
Graf 8: Delež anketirancev, pri katerih gre za prenos hmeljarske dejavnosti iz roda v rod	32
Graf 9: Starost gospodarjev na kmetijah	33
Graf 10: Delež hmeljarjev, ki so/niso v zadnjem letu zmanjšali obseg svojih hmeljišč	34
Graf 11: Delež hmeljarjev, ki so/niso v obdobju zadnjih desetih let zmanjšali obseg svojih hmeljišč	35
Graf 12: Delež hmeljarjev, ki so/niso v zadnjem letu zamenjali hmelj s katero drugo kulturo.....	35
Graf 13: Kulture, s katerimi so kmetovalci zamenjali hmelj	36
Graf 14: Mnenje hmeljarjev o vzrokih za opuščanje hmeljarstva.....	36
Graf 15: Delež hmeljarjev, ki so/niso opustili hmeljišča po poškodbi zaradi vremenskih razmer	37
Graf 16: Delež hmeljarjev, ki bodo/ ne bodo v prihodnosti postavili nova hmeljišča (žičnice)	37
Graf 17: Vzroki, zaradi katerih hmeljarji ne bodo postavili novih hmeljišč	38
Graf 18: Mnenje anketirancev o prodaji hmelja v letu 2012	38
Graf 19: Delež hmeljarjev, ki imajo/nimajo sklenjeno dolgoletno pogodbo s stalnim kupcem	39
Graf 20: Delež hmeljarjev, ki imajo sklenjeno dolgoletno pogodbo s tujim oziroma domačim kupcem.....	39
Graf 21: Mnenje anketirancev o trajni zamenjavi hmelja s pridelavo drugih kultur	40
Graf 22: Kulture, ki se anketirancem zdijo smiselne za pridelavo.....	41

1 Uvod

1.1 Izbor in cilji raziskovalnega problema

Kmetijstvo je najstarejša in s stališča preživetja najpomembnejša dejavnost. Pridelava hrane v domačem okolju postaja vse pomembnejša zaradi nestabilnih globalnih razmer v svetu.

Posledica današnjih trendov zdrave prehrane so uživanje večje količine zelenjave. Vse večje je tudi povpraševanje po lokalno pridelani, sledljivi, zdravi in kakovostni hrani. V nasprotju s tem pa v trgovinah najdemo večinoma samo tujo zelenjavo, slovensko podeželje in kmetijstvo propadata, stopnja samooskrbe v Sloveniji pa je kljub večjim možnostim manjša od polovice.

Zanimalo me je, kakšni so vzroki za takšno dogajanje. Tema se mi je zdela zelo aktualna, zato sem si zadala nalogo, da raziščem, kako lahko kmetijstvo v bližini mojega doma pripomore k višji stopnji lokalne samooskrbe.

Ker živim v Celju, sem se odločila raziskati kmetijstvo v Spodnji Savinjski dolini, kjer je monokulturno hmeljarsko območje. Najprej sem preverila naravne pogoje za kmetijstvo, nato pa sem se lotila še raziskave in ugotavljanja pomena hmelja, glavne kulturne rastline tega območja. Pri podrobnejšem raziskovanju sem se omejila na občini Braslovče in Žalec, ker sta to dve občini z največ hmeljarskimi površinami. Zanimalo me je, kakšne so možnosti, ovire, postopki in posledice, ki bi jih prinesla zamenjava hmelja z drugimi, za lokalno prehransko samooskrbo pomembnimi kulturami. Želela sem poiskati še konkretne predloge za te kulture in utemeljiti možnosti ter posledice, ki bi jih prinesla njihova zamenjava s hmeljem.

1.2 Hipoteze

Na začetku raziskovanja sem postavila naslednje hipoteze:

- Hipoteza 1: Na območju občin Braslovče in Žalec je glavna kmetijska dejavnost hmeljarstvo.
- Hipoteza 2: Glavni vzrok za ohranitev hmeljarstva je močna hmeljarska tradicija.
- Hipoteza 3: Leta 2012 je bil obseg hmeljišč na območju občin Braslovče in Žalec manjši kot leta 2002.
- Hipoteza 4: Pri večini hmeljarjev gre za prenos hmeljarske dejavnosti iz roda v rod.
- Hipoteza 5: Danes je v primerjavi z letom 2002 na območju občin Braslovče in Žalec več kmetij, ki imajo eno izmed novih glavnih usmeritev živinorejo.

1.3 Predstavitev raziskovalnih metod

Pri raziskovalnem delu sem uporabila naslednje metode dela:

- delo z literaturo,
- obisk hmeljarske prireditve,
- navezovanje stikov z osebami preko e-pošte
- anketiranje in analiziranje podatkov.

Literaturo sem poiskala v Osrednji knjižnici Celje, v strokovnih revijah, časopisih in na medmrežju. Gradivo, iz katerega sem pridobivala podatke, sem na koncu tudi ustrezno navedla. Težave sem imela pri pridobivanju določenih statističnih podatkov, saj sem se pri raziskovalnem delu omejila na manjše območje, za katerega niso bile narejene ločene analize posameznih stanj. Največ podatkov v zvezi s hmeljarstvom so mi posredovali z Inštituta za

hmeljarstvo in pivovarstvo Žalec (IHPS) ter Kmetijsko gozdarskega zavoda Celje (KGZS). Težko sem pridobila podatke o obsegu hmeljišč za obdobje preteklih desetih let, ker zaradi spreminjanja metodologije zbiranja niso imeli shranjenih natančnih podatkov do leta 2007, nekaterih podatkov pa do takrat sploh niso zbirali.

Karte hmeljišč za leto 2002 in 2012 sem dobila iz podjetja Kaliopa.

Z obiskom prireditve Hmeljarski likof, 6. oktobra 2012, sem želela pridobiti odgovor na vprašanje o pomembnosti hmeljarstva v Savinjski dolini.

Da bi pridobila ustrezne strokovne podatke, sem po e-pošti navezala stik z osebami s Statističnega urada RS, gospodom Livkom z IHPS, strokovnjaki iz Pivovarne Laško ter z gospodom Tevžem in gospo Friškovec s KGZS.

Izvedla sem anketo, v kateri sem anketirala hmeljarje iz občin Braslovče in Žalec. Pri anketiranju sem bila omejena na majhno število anketirancev, imela pa sem težave z njihovo neodzivnostjo.

2 Lega in omejitev proučevanega območja

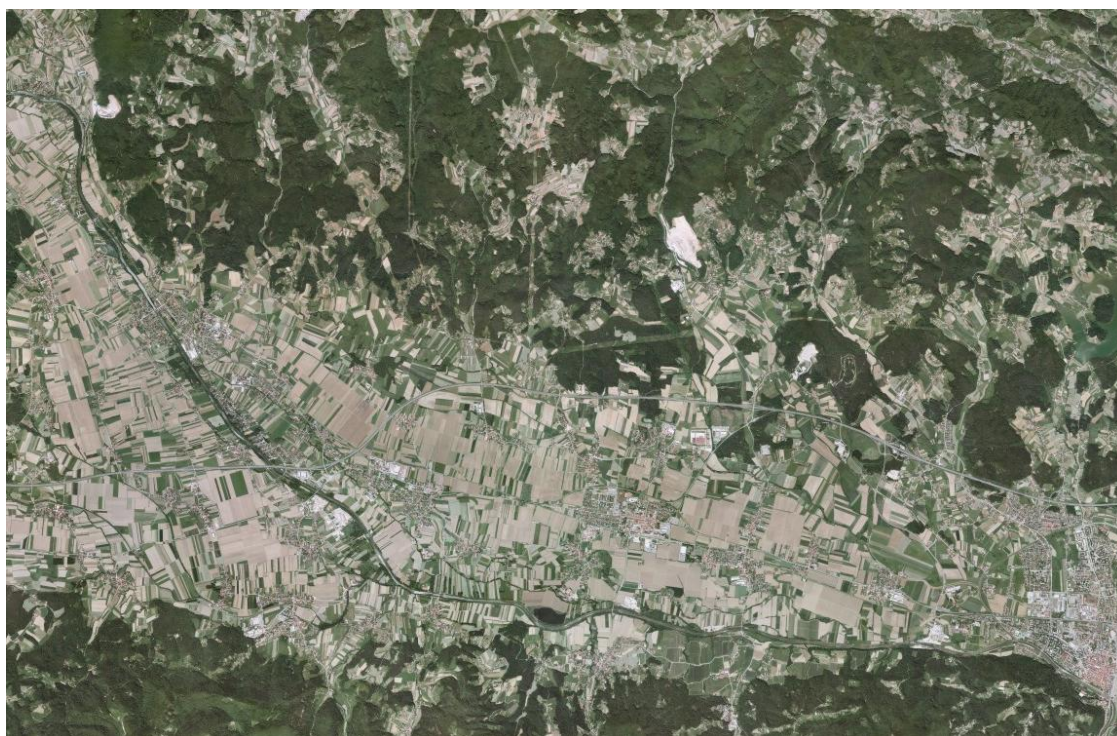
Pri raziskovalni nalogi sem se osredotočila na občini Braslovče in Žalec, ker obsegata največji delež hmeljarskih površin v Sloveniji. Občini se nahajata v območju Spodnje Savinjske doline in sodita pod Upravno enoto Žalec.

2.1 Spodnja Savinjska dolina

Spodnja Savinjska dolina se razteza vzdolž srednjega toka reke Savinje. Začenja se pri soteski v Letušu in konča pri Celju, kjer zavije Savinja v ostrem loku proti jugu. Predstavlja osrednji del Celjske kotline. Značilno podobo ji dajejo reliefne oblike. Na dnu je široka ravnina, obrobljena s terasami. Od tu se svet postopoma preko gričevja dviguje v hribovito, pretežno z gozdom obraslo zaledje. V ravnini prevladuje kmetijska dejavnost – hmeljarstvo. (Verdel, 2007)

Območje Spodnje Savinjske doline se razprostira na skupni površini 334.8 km², kjer je v skupno šestih občinah: Žalec, Prebold, Braslovče, Polzela, Vranksko in Tabor, sestavljenih 100 manjših naselij, naseljenih pa 39.150 prebivalcev. Med mestna naselja se v Spodnji Savinjski dolini uvršča samo mesto Žalec, kjer je tudi največja koncentracija prebivalstva, vsa ostala naselja pa so podeželska naselja z znatno manjšo stopnjo urbanizacije in poseljenosti. Kmečkih naselij je 70, mešanih pa 30. Najpogosteje naseljen je osrednji ravninski del, kjer živita dve tretjini vsega prebivalstva.

(http://www.upravneenote.gov.si/zalec/o_upravni_enoti/, dostop: 1. 3. 2013)



Slika 1: Spodnja Savinjska dolina

Vir: http://www.geopedia.si/#T105_x511264_y125384_s13_b2

2.1.1 Braslovče

Občina Braslovče meri 55 km² in leži v severozahodnem delu Spodnje Savinjske doline. Na severozahodu meji na občino Mozirje, na zahodu na občino Nazarje, na jugozahodu na občino Vransko, na jugu na občino Tabor, na jugovzhodu na občino Prebold, na severovzhodu pa na občini Polzela in Šmartno ob Paki. V občini je 22 naselij in obsega območje krajevnih skupnosti Braslovče, Letuš, Gomilsko in Trnava. Sredi leta 2010 je imela občina približno 5.250 prebivalcev. (SURS, 2013)



Slika 2: Braslovče

Vir: http://sl.wikipedia.org/wiki/Slika:Obcine_Slovenija_2007_Braslovce.svg.

2.1.2 Žalec

Občina Žalec leži v Savinjski statistični regiji in obsega 117 km². Občina na vzhodu meji na Mestno občino Celje in občino Dobrna, na severu na Mestno občino Velenje, na zahodu na občini Prebold in Polzela ter na jugu na občini Laško in Hrastnik. (SURS – upravno-teritorialna razdelitev, 2009)

Občina Žalec obsega območje Mestne skupnosti Žalec in krajevnih skupnosti Galicija, Gotovlje, Griže, Levec, Liboje, Petrovče, Ponikva, Šempeter v Savinjski dolini ter Vrbje. V občini je 39 naselij, med katerimi je največje mesto Žalec, ki je tudi sedež občine. Sredi leta 2010 je imela občina približno 21.500 prebivalcev. Mesto Žalec je tudi upravno, gospodarsko, kulturno in prometno središče Upravne enote Žalec in Spodnje Savinjske doline. (SURS, 2013)



Slika 3: Žalec

Vir: http://sl.wikipedia.org/wiki/Ob%C4%8Dina_%C5%BDalec

3 Osrednji del

3.1 Pomen prehranske samozadostnosti v sodobni družbi

V obdobju izobilja se misel na lastno pridelavo hrane mnogim zdi neumna. V obdobju pomanjkanja pa je lastna preskrbljenost tista, ki svobodnega človeka loči od sužnja.

Sodobni način življenja je neločljivo povezan s hitrostjo. Če želimo izpolniti zahteve sodobnega časa, ki jih narekuje predvsem potrošniško družbeno orientiran ekonomski sistem, moramo imeti vedno več. Hitrost je zato danes vgrajena v vse pore naših življenj, tudi v način in vrsto prehranjevanja. Ljudje so zato v današnjem svetu izobilja in masovne proizvodnje, pogosto nekvalitetne hrane, nehali skrbeti za lastno prehransko varnost. Sodobni način življenja in organiziranost družbe z delitvijo dela je sicer učinkovitejši od družbe, kjer si vsak sam išče in prideluje hrano, vendar s tem v mislih ne smemo preprosto ovreči ideje o prehranski samozadostnosti.

Splošno je znano, da mora človek najprej zadovoljiti svoje biološke potrebe, preden posveti čas in energijo proizvodnji blaga, ki zadovoljujejo druge vrste potreb. Vendar danes zanemarjamo ali celo zanikamo prednost, ki jo mora imeti proizvodnja hrane pred proizvodnjo drugih dobrin. Kmetijstvo kot dejavnost je poprej tisočletja izkoriščalo v rastlinah ujeto sončno energijo. Zato so bile rastline temeljni dejavnik kmetijstva in zavezanost naravi temeljna lastnost kmeta. Ko pa je v preteklosti vprežno živino zamenjal traktor, ko so namesto organskih gnojil začeli množično uporabljati kemična gnojila in ko so pesticidi nadomestili samoniklo ekosistemsko regulacijo, se je začela doba industrijskega kmetijstva. Energetske analize so pokazale, da je industrijsko kmetijstvo bistveno manj učinkovito od tradicionalnega kmetovanja. Torej se produktivnost kmetijstva z vidika energetske analize ni povečala, ampak zmanjšala. Lastniki svetovnih naftnih virov so proizvodnjo hrane namenoma vezali na nafto. Zamisel je bila zanje sila donosna, saj je prinašala hkraten nadzor nad energijo in hrano. Toda dolgoročno taka usmeritev deluje proti biotskemu interesu obstoja človeške vrste, kjer je obnovljivi eksistenčni vir (hrana) usodno odvisen od neobnovljivih energetskih virov (nafta). Struktura te povezave je taka, da proizvodnja hrane zajema kakšno petino vse energije, predelava in transport hrane pa kar štiri petine. Rešitev je edino v obnovitvi lokalnega trga, torej višje stopnje samooskrbe iz lokalne kmetijske pridelave, skratka oskrba mest iz neposrednega kmetijskega zaledja. Globalizacija svetovnega trgovinskega sistema nam je prinesla le procesirano, dolgotrajno obstojno hrano, prepolno ostankov agrokemičnih strupov in konzervansov, ter usodno navezanost na svetovna gibanja cen nafte. Proizvedli smo sicer več pridelka, toda po stoletju kemičnega posiljevanja nekoč plodne zemlje smo dobili nezdravo hrano z umetnim okusom. Dokler je svetovni prehranski sistem temeljil na poceni nafti, je bilo vse videti še kar idilično. Cenena hrana se je vozila s kontinenta na kontinent in verige megamarketov so naraščale kot gobe po dežju. Toda prihaja čas streznitve, hrana se bo dražila z naraščanjem cen nafte. In zato bomo največjo politično odločitev sprejemali vsak dan, ko se bomo odločali, katero hrano kupiti. Ob tem ne smemo pozabiti, da je najbolj zdrava hrana tista, ki se najprej pokvari. Od lokalnih oblasti moramo zahtevati, da podprejo prehransko pridelavo in lokalni trg, kjer bodo lokalni kmetje lahko prodajali svoje izdelke. Če se bo jutri zaradi vrtoglavega porasta cen nafte sesul globalni trg prehrane, bomo lačni predvsem tisti, ki se imamo danes za najbolj razvite. (Komat, 2009)

Klimatske spremembe, umiranje gozdov in erozija prsti, vse večje pomanjkanje pitne vode in grozeča energetska kriza zadevajo v samo jedro naše prihodnosti. V tem nič kaj optimističnem dogajanju je v ospredje stopil pomen hrane in lokalne samooskrbe.

Da je lokalna samooskrba eden od odgovorov na prehransko krizo, ki se napoveduje, je prepričana tudi klimatologinja dr. Lučka Kajfež Bogataj. "*Lokalna samooskrba bo nujna, saj zmanjšuje izpuste toplogrednih plinov,*" je poudarila.

(<http://primorske.si/Slovenija-in-svet/Prehranska-samooskrba-je-temelj-varnega-in-zdraveg.aspx>, dostop: 5. 3. 2013)

Današnja odvisnost od hrane, ki se uvaža z drugega konca sveta, ima večinoma samo negativne lastnosti. Pozitivna lastnost je le ena, da si lahko ljudje svobodno izbirajo, katero hrano bodo kupili, cenejšo, dražjo, tujo, domačo. Negativne lastnosti pa so številne. Neprava naravnost domačih pridelovalcev in njihova nekonkurenčnost povzročata upadanje števila domače ponudbe, kar pomeni, da je država kot celota prehransko vedno bolj odvisna od tuje ponudbe. Ker se domačim proizvajalcem več ne splača ponujati svojega blaga na trgu, ima to lahko tudi slab vpliv na svobodo trga, če na njem ostanejo le poceni tuji nekvalitetni in nezdravi izdelki. Dlje kot gremo s prehransko odvisnostjo, več je možnosti, da sistem ob določenih pogojih preneha delovati in ljudje ostanejo brez določenih živil. Prehranska svoboda pomeni človekovo neodvisnost od tujih dobaviteljev hrane do najnižje potrebne mere za preživetje. Napovedi analitikov govorijo, da bo konec cenene nafte pripeljal do kolapsa industrijskega kmetijstva in sesutja globalnih transportov. Najbolj bo seveda prizadeta oskrba velikih mest. Rešitev pred dramatičnimi posledicami bo v razsvetlitvi prebivalstva, lokalni pridelavi in lokalnem trgu ter temu prilagojenih spremembah infrastrukture. Skratka, manjša naselja s čim večjo lokalno prehransko samooskrbo, s prilagojenimi oblikami majhnega podjetništva in nove domače obrti ter z močno povezanim lokalnim socialnim omrežjem. Danes ne poznamo več izvora hrane, ki je naprodaj in je pripeljana iz daljnih krajev ob ogromni porabi goriva (ladje, letala, tovornjaki). Vse naštetu še dodatno draži prehranski sistem in ga še bolj usodno veže na omejene vire nafte. Večina ljudi je danes že upravičeno zaskrbljena ob spremljanju postopne rasti cen hrane.

Zanimivo je, da je prizadevanje za manjšo energetsko odvisnost sistema prehrane popolnoma skladno z našimi željami po bolj zdravi hrani. Zdrava prehrana zajema uživanje več zelenjave in sadja ter manj mesa. Za kilogram mesa je povprečno potrebnih 10 kg rastlinske hrane, zato gre več kot 80 % vse rastlinske hrane za prehrano živine. Smernice zdrave prehrane narekujejo tudi uživanje sveže hrane in čim manj predelane hrane, napolnjene s škodljivimi aditivi. S kupovanjem lokalno pridelane hrane, torej domače, slovenske hrane, pridelane v bližnjem okolju, lahko vsak izmed nas pripomore k ohranitvi lokalne pridelave in lokalnega trga, hkrati pa si tako zagotovi poznavanje izvora hrane, kar vpliva tudi na njeno kakovost. (Komat, 2009)

Prehranska samozadostnost pa ima velik vpliv tudi na zadovoljstvo ljudi. Vednost, da nismo odvisni od drugih držav, povečuje našo samozavest in zmanjšuje skrbi. Samooskrba ni pomembna samo zaradi učinkov materialne in okoljske narave. Višja raven samooskrbe prispeva tudi k občutku varnosti in moči, ki jo skupnost potrebuje. Če smo odvisni od tuje hrane, tuje energije itd., se počutimo izrazito negotove in ogrožene kot skupnost in kot posamezniki. To je za Slovenijo izrednega pomena zaradi zgodovinske izkušnje odvisnosti od tuje moči.

3.2 Trajnostni razvoj

Definicija trajnostnega razvoja po opredelitvi Svetovne komisije za okolje in razvoj: trajnostni razvoj pomeni zadovoljiti trenutne potrebe, ne da bi pri tem ogrozili zadovoljevanje potreb prihodnjih generacij. (WCED)

Za trajnostno kmetijsko pridelavo mora država imeti takšen obseg kmetijskih zemljišč, ki ji omogoča, da s čim bolj trajnostnimi kmetijskimi metodami v dovolj velikem obsegu preskrbuje svoje prebivalstvo s hrano. Zato mora biti država sposobna obvarovati kmetijska zemljišča pred spremembo rabe (npr. pozidavo s stavbami ali infrastrukturo) ter zaraščanjem in jih ohranjati v stanju, ki omogoča kmetijsko pridelavo.

3.3 Naravni pogoji za kmetijstvo v obravnavanem območju

V območju celotne Spodnje Savinjske in tako tudi na območju občin Braslovče in Žalec so dobri naravni pogoji za kmetijstvo. Razlog za to so predvsem kvalitetna prst, ravninska lega in bližina reke Savinje.

Reka Savinja s pritoki je na eni strani vzrok za veliko poplavno ogroženost območja, na drugi strani pa je lahko pomemben vodni vir v sušnih obdobjih, ki so v procesu spreminjanja podnebnih razmer vse pogostejše in dolgoročno ogrožajo obstoj kmetijskih dejavnosti v dolini.

O kvalitetni prsti govori naslednji odstavek: »Na nanosih proda in peska, povečini bolj stran od rek, najdemo prsti, ki imajo zelo dobre fizikalne lastnosti za rast kulturnih rastlin. Med najbolj rodovitne in za kmetijstvo najpomembnejše sodijo evtrične rjave prsti, značilne za karbonatne nanose v Celjski kotlini. 1« (Senegačnik, 2008, str. 33)

Območje Celjske kotline leži v subkontinentalnem padavinskem režimu, kjer je višek padavin poleti (junija, julija ali avgusta). (Senegačnik, 2008, str. 30)

Poletni padavinski višek omogoča boljše rastne razmere v vegetacijski dobi, v času intenzivne rasti kulturnih rastlin.

3.3.1 Kmetijstvo v Spodnji Savinjski dolini

Kmetijstvo obravnavanega območja predstavlja v dolini monokulturna proizvodnja hmelja, na hribovitem območju pa živinoreja in trajni nasadi. V zadnjih letih se vse več kmetij usmerja v ekološko kmetovanje, ki ima prihodnost v večji skrbi ljudi za zdravo življenje.

Največji delež kmetij na območju Spodnje Savinjske doline je v velikostnem razredu od 2 do 5 ha, delež teh znaša kar 32,5 % vseh kmetij na območju. Za to lahko iščemo vzroke v bližnji preteklosti, ko so se ljudje poleg kmetovanja doma, da bi si izboljšali ekonomski položaj, odločali še za dodatno zaposlitev v bližnjih mestih, kot so Celje, Velenje in pa tudi v Žalcu. Sledijo kmetijska gospodarstva velikosti med 5 in 10 ha, in sicer njihov delež na območju znaša 26,6 %. Zelo blizu slednjih pa so kmetije najmanjšega velikostnega razreda od 0 pa do 2 ha površine, ki jih je 24,7 %. V teh krajih je manjša deljivost posesti kot v drugih predelih Slovenije, kar je ohranilo savinjsko kmetijo pri nekoliko solidnejši moči. Velikih kmetij s

¹ Oznaka evtričen pomeni, da so prsti dobro nasičene z bazami.

skupno površino nad 10 ha je tako v Spodnji Savinjski dolini v primerjavi s slovenskim povprečjem (3,3 %) relativno veliko, saj njihov del v celoti znaša kar 16,2 %. Razlog je potrebno iskati v preteklosti, ko so se kmečka gospodarstva množično odločala za gojenje kulture hmelja in se jih mnogo tudi specializiralo izključno za to kulturo ter so tudi živali izključno od tega, bilo pa jim je seveda smiselno povečati svoja gospodarstva. (LRS, 2008)

Vseh kmetij v Spodnji Savinjski dolini je 1120. (KGZS) Po tipu kmetovanja prevladujejo kmetije, ki se ukvarjajo z mešanim tipom živinoreje in takih je kar 500. Naslednja kategorija so kmetije, ki se ukvarjajo s pašno živino. Teh je le nekaj manj kot onih z mešano živinorejo.

Velik delež je tudi kmetij, ki se ukvarjajo z mešano rastlinsko predelavo in živinorejo (319), sledijo pa še kmetije z mešano rastlinsko predelavo in poljedelsko usmerjene kmetije, katerih zastopanost v strukturi kmetijstva na tem območju je približno enaka.

Kmetij z izključno trajnimi nasadi je skupaj 23. (LRS, 2008)

Glavni razvojni problemi kmetijstva v Savinjski regiji so:

- Nizka produktivnost kmetij zaradi majhnosti in velike razdrobljenosti kmetijskih posestev.
- Neugodna lastniška struktura kmetij. Pomemben razlog za nižjo produktivnost je tudi neugodna starostna struktura na kmetijah. Na kmetijah so večinoma aktivne starejše generacije kmetov, izobrazbena struktura je nizka. Mlajših kmetov (do 40 let) je samo 15 %, kmetov starih nad 60 let pa 37,6 %. Taka lastniška in starostna struktura vpliva neugodno na nadaljnji razvoj kmetijstva, ki zahteva modernizacijo in prestrukturiranje.
- Vse pogostejše zaraščanje kmetijskih površin. Pričakovati je, da se bo delež gozda v takih območjih še povečeval.
- Intenzivno pridelovanje hmelja povzroča izčrpavanje in ekološko onesnaženost zemlje ter zahteva uporabo mineralnih gnojil in sredstev za varstvo rastlin, kar povzroča izrazito obremenjevanje okolja. Intenzivna pridelava je v preteklosti povzročila izčrpanje in ekološko onesnaženost zemlje ter onesnaženje vodnih virov.
- Neustrezno obravnavanje kmetijske pridelave na zaščitene območjih. Kmetovalci se premalo zavedajo pomena povezanosti med varstvom naravne, kulturne dediščine in celostnim razvojem podeželja ter velikih priložnosti za uvajanje novih, naravi in človeku prijaznih in gospodarsko uspešnih oblik kmetovanja.
- Neustrezno delovanje kmetijskih zadrug, ki ne predstavljajo interesov kmetov. Pridelovalci tradicionalnih pridelkov (kot sta npr. meso in mleko) so organizirani v kmetijskih zadrugah, ki pa se v zadnjih letih bolj aktivno ukvarjajo s trgovino. Pridelovalci novejših kmetijskih pridelkov se združujejo v združenja, ki bi morala imeti pravni status, ki bi omogočil enakovreden položaj v pogajanjih s prehransko industrijo.

Revitalizacija vasi in podeželja je nujna, saj ruralna okolja nimajo dovolj znanja, niti finančnih sredstev za ohranitev poseljenosti. Celosten razvoj podeželja in obnove vasi kot temelj ohranjanja poseljenosti so strateška razvojna opredelitev Savinjske regije.

(http://rzpr-savinjska.urs.si/teksti/Analiza%20stanja/Savinjska08_krajina.pdf, dostop: 1. 3. 2013)

Glavni razvojni potenciali kmetijstva in gozdarstva v Savinjski regiji so:

- Možnosti za ekološko pridelavo hrane. Ekološko kmetovanje predstavlja glede na vse večjo usmerjenost potrošnikov v zdravo življenje v prihodnosti velik potencial.
- Relativna bližina urbanih središč, ki predstavljajo obetavne trge za prodajo.

V ravninskih in gričevnatih območjih v bližini urbanih središč obstajajo potenciali aktivnejšega razvoja dopolnilnih dejavnosti, kot sta zelenjadarstvo in cvetličarstvo.

(http://rzpr-savinjska.urs.si/teksti/Analiza%20stanja/Savinjska08_krajina.pdf, dostop:1. 3. 2013)

3.3.2 Pomen kmetijstva v občini Braslovče in Žalec

Kmetijstvo tudi v občinah Braslovče in Žalec vedno bolj dobiva na pomenu v ohranjanju poseljenosti in negovanja krajine, zmanjšuje pa se njegov ekonomski pomen. Zato je obstoj in razvoj zasebnega kmetijstva najbolj odvisen od tržno-cenovne in interventne politike države ter občine.

Po mnenju sedanjega občinskega vodstva naj bi hmeljarstvo kljub težavam ostalo osnovna kmetijska dejavnost, ki naj bi se v dolinskem delu še naprej dopolnjevalo s poljedelstvom in intenzivno živinorejo.

3.4 Vrtnarstvo

Vrtnarstvo je kmetijska dejavnost, ki se ukvarja s pridelovanjem vrtnin, nekaterih vrst sadja ter zdravih in okrasnih rastlin za prodajo na trgu. (Kladnik, 1999)

Vrtnarstvo in pridelava zelišč vključuje naslednje kulture: zelenjadnice, okrasne rastline, cvetje, gojene gobe in zelišča. Osnovne površine zelenjadnic (vključno z zelišči in gobami) v strukturi rabe njiv in vrtov zavzemajo manj kot 2 %. (MKO, 2009a)

Zelenjadarstvo je posebna oblika vrtnarstva, ki se ukvarja s tržno naravnanim pridelovanjem zelenjave. (Kladnik, 1999)

Zelenjadnice so rastline, ki jih delimo na:

- solatnice: solata, endivja, radič, motovilec, rukola, regrat;
 - kapusnice: zelje, ohrovt, cvetača, brokoli, brstični ohrovt, kitajski kapus, koleraba;
 - plodovke: paradižnik, paprika, jajčevce, kumare, bučke in buče, lubenica, dinje;
 - korenovke in gomoljnice: korenček, rdeča pesa, zelena, peteršilj, redkvica;
 - čebulnice: čebula, česen, por;
 - stročnice: grah, fižol;
 - špinačnice: špinača, blitva.
- (Osvald, 2003)

Z nekaj več kot 3 tisoč hektarji zelenjadnic na kmetijskih gospodarstvih se Slovenija uvršča med najmanjše pridelovalke zelenjadnic v Evropi. V evropskem merilu največ zelenjadnic znotraj Evropske unije pridelajo sredozemske države (Italija, Španija in Francija) ter Nizozemska, Madžarska in Poljska. Pridelovanje zelenjave je danes tržna priložnost za številne kmetije v Sloveniji, še zlasti tam, kjer jim naravne danosti vključno z možnostjo namakanja to tudi omogočajo. Vodilna usmeritev je pridelovanje sveže zelenjave za neposredno prodajo (solatnice, plodovke in kapusnice). Klimatske razmere v Sloveniji omogočajo pridelavo različnih vrst zelenjadnic, vendar kljub temu četrtno pridelovalnih zemljišč zelenjadnic zavzema zelje. Poleg tega je pomembna še pridelava solate, čebule,

fižola, paprike, paradižnika in kumar. Navedene zelenjadnice pokrivajo skupno tri četrtine zemljišč, zasejanih z zelenjadnicami. (Pintar in Zagorc, 2003)

3.4.1 Integrirana pridelava zelenjave

Ta način pridelovanja vključuje vse preventivne ukrepe za zmanjšanje nevarnosti pojava bolezni ali škodljivcev, usklajeno prehrano na podlagi kemičnih analiz, uporabo manj strupenih sredstev za varstvo rastlin ter tako zagotoviti potrošnikom zelenjavo, kjer prav tako niso presežene dovoljene vrednosti ostankov pesticidov in drugih zdravju škodljivih snovi. Integrirana pridelava zelenjave se v Sloveniji vse bolj širi in je zelo razširjena tudi med tržnimi pridelovalci razvitih zahodno evropskih držav in je ponekod že tudi pogoj, da se lahko prodaja trgovskim verigam. (Bavec, 2003)

V integrirano pridelavo je letno vključenih okoli 30 % površin zelenjadnic. V integrirani pridelavi zelenjadnic je opazen rahel trend naraščanja, kot tudi trend naraščanja površin pod integrirano pridelavo na pridelovalca. (MKO, 2009b)

3.4.2 Ekološko pridelovanje zelenjave

Zelenjava se lahko prideluje na prostem in v zavarovanih prostorih brez uporabe lahko topnih gnojil in kemičnih sredstev za varstvo rastlin. Ekološko pridelovanje ima številne omejitve, ki omejujejo pridelek, in zato je podprto z višjimi subvencijami države. Dosega manjše pridelke in višji cenovni razred. Temelj ekološkega zelenjadarstva je kolobar, obogatitev tal z organsko snovjo, pripravo komposta, uporabo zastirk namesto herbicidov, izkoriščanje vpliva rastlin na sosednje rastline, uporaba biotičnih in biotehniških postopkov v varstvu rastlin ter izbor odpornejših sort. (Bavec, 2003)

3.4.3 Poraba vrtnin v Sloveniji

Prehranske navade Evropejcev so se v zadnjih desetih letih spremenile, saj v svoje jedilnike uvrščamo vedno več zelenjave. Povpraševanje po kakovostnih, zdravo pridelanih ter za trg primerno pripravljenih zelenjadnicah se vsak dan še povečuje. Danes obisk enega izmed lokalnih trgovinskih centrov predstavlja potovanje po različnih kontinentih sveta. Dosegljiv nam je krompir iz Maroka, paradižnik iz Španije, korenje iz Francije, česen s Kitajske in fižol iz Kanade. Največ zelenjave Slovenija uvozi iz sosednjih držav, Italije in Avstrije. Količina in vrednost izvoza je v primerjavi z uvozom zanemarljiva. Slovenija uvaža zelenjavo tudi v času, ko je domača pridelava sezonskih zelenjadnic na vrhuncu. Premajhne izenačene količine, trgovcem nedosegljive informacije o ponudbi, kakovostno slabše dodelane ter previsoke cene domačih zelenjadnic so le nekateri izmed razlogov za uvoz zelenjadnic sredi sezone. Dvig produktivnosti, gospodarnosti in kakovosti domače pridelave bi lahko ob primernem informacijskem sistemu dolgoročno bistveno zmanjšal potrebe po uvozu sveže zelenjave.

3.5 Hmelj

3.5.1 Hmeljna rastlina

Hmelj spada v družino konopljevok (Cannabaceae) in je večletna industrijska rastlina. Za pridelovanje je primerna vrsta navadni hmelj, ki je trajnica. Trajnost gojenega hmelja je 10 in več let. Rastlina je plezalka in ima dolgo plezalno steblo – trto. Podzemni del hmeljne rastline je korenika s koreninami. Korenika je trajni, večletni del rastline. Nadzemni deli so enoletni, zeleni in se začno razvijati spomladi z nastopom toplote ter jeseni odmrejo. Pridelek hmeljne

rastline je hmeljni storžek. V hmeljnem storžku je lupolin s sestavinami, ki so važne za proizvodnjo piva, ker dajejo pivu okus in obstojnost.

(<http://www.dkts.si/Izvedeni%20seminarji/Simpozij%202001/RACIONALIZACIJA%20PRIDELAV%20HMELJA.pdf>, dostop: 1. 3. 2013)

3.5.2 Rastne razmere in tehnološke zahteve hmelja

Hmelj so začeli pridelovati v Spodnji Savinjski dolini predvsem zaradi dobrih naravnih pogojev za kmetijstvo. Rast in razvoj hmelja sta odvisna od vremenskih pogojev, tal, oskrbe rastline in sorte. Tla, primerna za gojenje hmelja, morajo biti globoka in rodovitna, rahlo kislila do nevtralna, ilovnata in peščena. Kmetje se z ustreznimi agrotehničnimi ukrepi, sortami in znanjem usposabljaajo za kakovostno pridelavo hmelja, kljub temu da naravni potencial slovenskih hmeljarskih območij v primerjavi s svetovnim, ni najbolj optimalen. Glede preskrbe z vodo je hmelj zahtevna rastlina. V rasni dobi potrebuje od 500 do 600 mm padavin. (Repe, 1993)

Negativni vplivi na okolje

Hmelj je trajnica, ki kot večletna monokultura povzroča slabšanje strukture tal, zmanjševanje količine aktivnega humusa v tleh in povečanje zbitosti tal. Da bi hmeljarji vsaj delno popravili posledice intenzivnega gojenja hmelja, naredijo presledek med izkrčenim in na novo posajenim nasadom. To obdobje imenujemo premena. V obdobju premene se lahko izboljšajo fizikalne, kemične in biološke lastnosti tal.

(http://www.digitalna-knjiznica.bf.uni-lj.si/vs_rozic_plazovnik_mateja.pdf, dostop: 15. 1. 2013)

Za sedanjo tehnologijo pridelave hmelja je značilna strojna obdelava, ki ima prav tako negativni vpliv na tla in zaradi tega tudi na rastne razmere v hmeljišču. Strojna obdelava poslabša fizikalne lastnosti tal in ovira rast hmelja. Povečuje zbitost tal oziroma povzroča poslabšanje vodno zračnih razmer, zaradi česar je ovirana tudi rast hmelja. (ustni vir: Friškovec, 2012)

3.5.3 Razvoj hmeljarstva v Sloveniji

V osemdesetih letih 19. stoletja se je prebivalstvo na območju Spodnje Savinjske doline resneje začelo ukvarjati z gojenjem hmelja. Večini tukajšnjim kmetov je hmelj vse do danes predstavljal osnovo za preživetje. V preteklosti je imel hmelj pomembno vlogo. Hmeljarstvo, ki se je ohranilo do danes, se je začelo leta 1876, ko je prvi trajni nasad hmelja postavil Janez Hausenbichler.

Spodnja Savinjska dolina je danes poznana po hmeljarstvu, čeprav se je hmelj v dolini uveljavil šele proti koncu 19. stoletja. Hmelj so sicer na Slovenskem že dolgo poznali, saj obstajajo dokazi, da so ga na posestvu brižinskih škofov v okolici Škofje Loke gojili že v 12. stoletju, vendar se zaradi neprimerne izbire sorte hmelja in pa tudi zaradi slabo razvitega pivovarništva hmeljarstvo ni moglo uveljaviti.

Ponovno so na območju Slovenije pričeli gojiti hmelj v 19. stoletju, in sicer v mnogo širšem obsegu. Čeprav se je na Štajerskem, Dolenjskem in drugod hmeljarstvo zelo razširilo, se je jedro pridelave z leti omejilo predvsem na Spodnjo Savinjsko dolino in njeno okolico.

Prvi hmeljar v Savinjski dolini je bil Franc Žuža, pivovarnar iz Žalca. Leta 1854 je v bližini trga posadil prvo hmeljišče, vendar ga je čez nekaj let opustil.

Temelje pravemu slovenskemu hmeljarstvu je tako položil Jožef Birgler, ki je bil oskrbnik graščine v Novem Celju. Leta 1872 je poskusno posadil hmelj. Nasad je dobro uspeval, zato je skrivaj dal sadike še Janezu Hausenbichlerju, ki je 1876 v Savinjski dolini postavil prvi stalni nasad hmelja. Tri leta kasneje so hmeljišča zasadili še nekateri Žalčani, njim pa so sledili kmetje po celi Savinjski dolini. Janezu Hausenbichlerju zato opravičeno pravimo oče savinjskega hmeljarstva.

Hmelj je vse manj predstavljal surovino za domačo uporabo, ampak pomembno tržno blago. K popularizaciji pridelave sta veliko pripomogli ustanovitev prvega hmeljarskega društva leta 1880 v Savinjski dolini. Društvo je močno povezovalo tedanje hmeljarje. Funkcionalnosti mu nista odvzeli niti obe vojni. Preko društva so hmeljarji vplivali na pridelovanje in prodajo hmelja, na povezavo s svetovnim tržiščem ter celo na vsakokratno državno zakonodajo, zlasti glede varstva izvora hmelja. Na pobudo društva je bila leta 1902 ustanovljena Hmeljarna, ki je imela naprave za pripravo in pakiranje hmelja.

Med drugo svetovno vojno so bila hmeljišča močno skrčena in skoraj povsem iztrebljena. Ustanovljena je bila hmeljarska zadruga Hmezad, ki je poskrbela za obnovo hmeljskih nasadov in prodajo hmelja, skrbela je za usklajenost in ekonomsko plat proizvodnje nasploh. Leta 1976 je bil ustanovljen še Inštitut za hmeljarstvo v Žalcu, ki je celotnemu procesu izbora, vzgoje in zaščite rastlin nudil potrebno svetovalno in raziskovalno podporo.

Pridelava hmelja v Sloveniji pa je v zadnjem desetletju omejena na območje Savinjske doline, Ptujskega polja, Posavja in Dravske doline. Skoraj tri četrtine hmeljskih nasadov je v Savinjski dolini. Nasadi so pretežno zasajeni s slovenskimi sortami, vzgojenimi na Inštitutu za hmeljarstvo in pivovarstvo Žalec. Najbolj razširjene sorte hmelja so savinjski golding, aurora in bobek. (Besedilo je povzeto po knjigi Žalec, 2010.)

3.5.4 Pomen hmelja v preteklosti

Hmeljarstvo je imelo v preteklosti pomembno vlogo. Povzdignilo je kmetijstvo in ostalo gospodarstvo Spodnje Savinjske doline na stopnjo, ki je močno spremenila standard njenega prebivalstva. Sad prizadevnega in vztrajnega hmeljarstva je poleg neposrednega zaslужka vplival tudi na estetski videz pokrajine. Pojavile so se urejene domačije, trdnejša posest in sodobna infrastruktura.

Hmeljarstvo je imelo v preteklosti večji pomen in je bilo bolj razširjeno. To potrjuje tudi podatek, ki kaže, da je bilo leta 1992 vseh hmeljarjev v Sloveniji 496. (Hmeljar, 1997) Leta 2001 je bilo vseh pridelovalcev 201, leta 2010 134, v letu 2012 pa je bilo vseh hmeljarjev le še 129. (IHPS, 2012)

3.5.5 Pomen hmelja danes

V Spodnji Savinjski dolini je hmeljarstvo izrazito izvozno usmerjeno, saj se 95 %, kar predstavlja 2.535 ton hmelja, izvozi v glavnem na trg EU, 133 ton oziroma 5 % pridelave pa odkupijo domače pivovarne. (MKO, 2010) Na svetovnem trgu zavzema hmelj vidno mesto predvsem zaradi visokega deleža kakovostnega aromatičnega hmelja. V Sloveniji se tako prideluje več kot sedemnajst različnih sort hmelja, med katerimi prevladujejo aromatične sorte, kot so Aurora, Savinjski golding, Celeia in Bobek.

Z uvajanjem novih kultur in ob sodobni tehnologiji so se hektarski pridelki hmelja precej povečali in ne odstopajo pomembneje od povprečnih pridelkov največjih pridelovalk hmelja v

Evropi. Slovenija še vedno spada med večje svetovne pridelovalke hmelja in pridelava približno 3 % svetovnega pridelka hmelja. Trenutno je Slovenija 4. evropska oziroma 6. svetovna pridelovalka hmelja. (IHPS, 2012)

Poskušala sem pridobiti podatek, koliko znaša vrednost bruto domačega proizvoda za hmelj. Na KGZS v Celju so povedali, da točen podatek ni znanje, je pa delež zelo majhen, pod 1 %. Na Statističnem uradu RS sem našla zadnji objavljen podatek za leto 2011, ki kaže, da je delež bruto domačega proizvoda v kmetijstvu znašal le 1,3 %. Novejši podatki še niso znani, vrednost pa se v letu 2012 zagotovo ni dosti spremenila. Delež BDP-ja je v Sloveniji zelo majhen že za kmetijstvo, zato je delež, ki ga k temu prispeva hmeljarstvo, skoraj zanemarljiv.

V vseh letih gojenja hmelja so se vedno pojavljale tudi hmeljarske krize, ki so vplivale na zunanjo podobo krajine in gospodarski utrip. Cena hmelja je namreč odvisna od povpraševanja in cen na svetovnih trgih. Trenutno ima hmelj močan vpliv na padanje gospodarske moči v tem delu Savinjske doline. Ljudje iščejo izhod iz značilne hmeljarske krize. To se kaže v večanju hmeljišč v premeni, kar pomeni, da hmeljarske žičnice še stojijo, vendar so namesto hmelja na tem območju posajene druge kulture.

Slaba stran pridelave hmelja je zahtevnost rastline po intenzivni uporabi mineralnih gnojil in drugih fitofarmaceutskih sredstev², namenjenih za varstvo rastlin. To pa povzroča izrazito obremenjevanje okolja. Intenzivna pridelava je v preteklosti povzročila izčrpanje in ekološko onesnaženost zemlje. Na območju obravnavanih občin predstavlja problem tudi odpadna hmeljevina. (LRS, 2008)

Približno 5–10 % doma pridelanega hmelja porabijo domače pivovarne, vso ostalo količino pa izvozijo, predvsem na zahodne trge. Več kot 85 % slovenskega hmelja se izvozi v Nemčijo, Anglijo, ZDA in na Japonsko. (IHPC, 2009; MKGP, 2010)

Prav zaradi tržnih razlogov pa se hmelj v Sloveniji v celoti prideluje po smernicah informacijskega pooblaščenca (IP). V nasprotnem primeru hmeljarji ne bi mogli prodati hmelja na trge EU, Amerike in Japonske, kamor se proda večina pridelka. V Sloveniji se varstvo hmelja izvaja izključno po navodilih strokovnjakov Inštituta za hmeljarstvo in pivovarstvo Slovenije (IHPS). Na podlagi stanja hmeljišč iz leta 2009 so izračunali porabo FFS (fitofarmaceutska sredstva). Povprečna poraba FFS, ocenjena za leto 2009, znaša 19,64 kg/ha. Na temelju Direktive 2009/128/ES Evropskega Parlamenta in Sveta EU o določitvi okvira za ukrepe Skupnosti za doseganje trajnostne rabe fitofarmaceutskih sredstev, je Slovenija zavezana k pripravi načrta za nadaljnje zmanjševanje tveganj in vplivov uporabe fitofarmaceutskih sredstev (FFS) na zdravje ljudi in okolje. (Urek in sod., 2012)

3.5.6 Pivo

Hmelj najpogosteje povezujemo z izdelovanjem piva. Pivo je naravno fermentirana pijača iz žit, hmelja in vode, izdelana po postopku varjenja, ki mu sledi alkoholno vrenje z dodatkom pivskih kvasovk. Pivovarstvo se je skozi stoletja ohranilo v Ljubljani in se razcvetelo zlasti v 18. in 19. stoletju. V 20. stoletju je večina od 80 pivovarn, ki so v času od 18. do 20. stoletja

² Fitofarmaceutska sredstva (FFS), sredstva za varstvo rastlin ali pesticidi so kemične spojine, ki se uporabljajo za zatiranje povzročiteljev rastlinskih bolezni, živalskih škodljivcev in plevelov pri gojenju kulturnih rastlin. (Kladnik, 1999)

delovale različno dolgo, propadlo. Ostali sta le dve največji, v Ljubljani pivovarna Union in v Laškem Pivovarna Laško.

Največja slovenska pivovarna Pivovarna Laško ima v lasti kar 97,89 % delež pivovarne Union. (<http://www.pivo-lask>, dostop 1. 3. 2013) Na globalnem trgu je prisotna v 33 državah, in sicer s proizvodi pod blagovnimi znamkami: Laško, Bandidos, Export Pils, Oda in iC Cider.

(http://sl.wikipedia.org/wiki/Pivovarna_La%C5%A1ko; dostop: 1. 3. 2013)

Pivo je edina pijača, ki se proizvaja z dodatkom hmelja. Delež hmelja v pivu pa je zelo majhen. Pozanimala sem se, koliko hmelja se porabi pri proizvodnji piva v slovenskih pivovarnah. Iz Pivovarne Laško sem dobila informacijo, da porabijo največ 100 g hmelja na en hektoliter proizvedenega piva. Poudarili so, da je hmelj v pivu samo začimba. Izvedela sem, da odkupujejo izključno slovenski hmelj. Na spletni strani Pivovarne Laško sem našla podatek, da je celotna proizvodnja hmeljene pivine v letu 2011 znašala 1.040.011 hl. Iz podatka o proizvedenem pivu in porabi hmelja na hektoliter sem izračunala, da na leto za proizvodnjo vsega piva porabijo približno le 100 ton hmelja. Iz ankete, ugotovitve sem podrobneje predstavila v nadaljevanju, pa sem ugotovila, da je bil v letu 2011 povprečen pridelek hmelja na eni hmeljarski kmetiji 1800 kg na hektar. Če vsemu temu dodam še podatek, ki mi ga je povedal gospod Joško Livk iz Hmeljarskega Inštituta, in sicer da je povprečna velikost hmeljarskih površin z aktivnimi nasadi na slovenski kmetiji približno 10 hektarjev, lahko pridem do končne ugotovitve. Na eni hmeljarski kmetiji torej na leto proizvedejo približno 20 ton hmelja. Za zagotovitev potreb po hmelju pri Pivovarni Laško bi tako zadostovalo že pet hmeljarskih kmetij z 10 hektarskim obsegom hmeljišč. Gospod Livk mi je povedal, da sta v Sloveniji dve zelo veliki hmeljarski kmetiji, ki imata obseg hmeljišč večji od 100 ha. Ena se nahaja na koroškem, druga pa v okolici Ptuja. Po mojih izračunih, ki jih je potrdil tudi gospod Livk, bi za potrebe slovenskih pivovarn zadostovalo že pridelovanje hmelja na eni hmeljarski kmetiji z obsegom 50 hektarjev hmeljišč. Tudi če zraven upoštevam še potrebe po hmelju več manjših slovenskih pivovarn, pridem do končne ugotovitve, da bi bila ena izmed dveh večjih slovenskih hmeljarskih kmetij več kot dovolj za proizvodnjo potrebnega hmelja, ki se porabi v pivovarnah znotraj naše države.

Za oskrbo slovenskih pivovarn se porabi le od 5 do 10 % hmelja, za kar zadostuje že 50 ha hmeljišč oziroma ena večja hmeljarska kmetija.

3.5.7 Sprememba namembnosti hmeljarskih površin

Zanimalo me je, v kaj se hmeljarske površine po opustitvi hmeljarstva spreminjajo glede na rabo tal. Na IHPS sem želela pridobiti podatke, vendar teh analiz niso delali in zato točnih podatkov nisem mogla dobiti. Gospod Joško Livk, zaposlen na inštitutu, mi je povedal, da je največji delež prehoda rabe v njive, po njegovih ocenah je to v več kot 90 % primerov, temu pa sledijo spremembe v trajni travnik.

3.5.8 Hmeljarske površine v Sloveniji

Pri raziskovanju sem se zaradi potrebe po natančno določenih podatkih večkrat obrnila na Inštitut za hmeljarstvo in pivovarstvo Slovenije. Tam sem dobila tudi naslednje podatke, ki jih je uredil gospod Joško Livk. Ti podatki so bili tudi javno objavljeni v 73. avgustovski številki revije Hmeljar, v letu 2011.

V Republiki Sloveniji so se površine pod hmeljem skozi vsa leta nekoliko spreminjale. Vzrokov za te spremembe je več, prav gotovo pa nanje v veliki meri vpliva prodaja hmelja ter svetovna tržna situacija v posameznih letih. Preglednica 1 prikazuje stanje vseh hmeljišč v zadnjih 10 letih.

Tabela 1: Površina hmeljišč v Sloveniji

Leto	2002	2003	2004	2005	2006	2007	2008	2009	2010	2011
Skupaj nasadov v ha (H)	1815	1626	1521	1463	1471	1578	1617	1519	1488	1375
Premene v ha (P)	273	434	419	416	316	302	254	207	374	453
H + P	2088	2060	1940	1879	1787	1880	1871	1726	1862	1828

Vir: Lastna raziskava.

Iz tabele je razvidno, da so se skupne površine v zadnjih 10 letih zmanjšale za dobrih 20 %.

Poleg površin pod hmeljem pa se od leta do leta še bolj spreminjajo površine v premeni. Najmanj premen je bilo leta 2009 (207 ha) in največ v letu 2011 (453 ha). Skupne površine nasadov hmelja so vseskozi v obratnem sorazmerju s premenami. Ko so se povečale površine pod hmeljem, so se zmanjšale površine v premeni in obratno. (Hmeljar, 8–12/2011, letnik 73)

Dejstvo je, da se površine hmeljišč v zadnjih letih zmanjšujejo. Pri iskanju vzrokov za to, pa sem našla naslednje podatke.

Aktualna Lokalna razvojna strategija lokalne akcijske skupine za razvoj podeželja na območju Spodnje Savinjske doline navaja, da so vzroki za zmanjševanje hmeljišč in za vsakoletno povečanje hmeljišč v premeni najverjetneje posledica zniževanja cen hmelja na svetovnih trgih, kar je posledica genetske proizvodnje izven Evrope.

Za mnenje sem vprašala še gospoda Marka Tevža, ki je zaposlen na Kmetijsko gozdarski zbornici Slovenije in je odgovoren za področje Upravne enote Žalec. Povedal je, da so se povečale površine v premeni zaradi krize pri prodaji hmelja. V hmeljiščih brez nasadov zdaj rastejo druge kulture (koruza, žita, fižol ipd.), hmeljarji pa razmišljajo tudi o opustitvi nasadov tako, da bi nasad ostal, vendar ga ne bi negovali in tako onemogočili, da pride do pridelka. Povedal je še, da se v zadnjem času povečuje število hmeljarjev, ki razmišljajo o trajni opustitvi nasadov in iščejo nove kulture za pridelavo.

3.5.8.1 Hmeljarske površine v občinah Braslovče in Žalec

Tudi pri pridobitvi podatkov o površinah hmeljišč mi je pomagal gospod Livk. Želela sem primerjati, kako se je spreminjal obseg hmeljišč v obdobju desetih let, od leta 2002 do 2012. Podatke sem lahko dobila samo od leta 2008 do leta 2012. Gospod Livk mi je pojasnil, da za ostala leta natančnih podatkov nimajo, ker je bilo veliko hmeljarskih površin v lasti firme Hmezad, pri kateri pa so urejali podatke samo od posameznih fizičnih hmeljarjev. Leta 2008 firme Hmezad ni bilo več in so vse njihove površine v obdelavo prevzele fizične osebe, zato so tudi podatki od tega leta naprej že natančnejši.

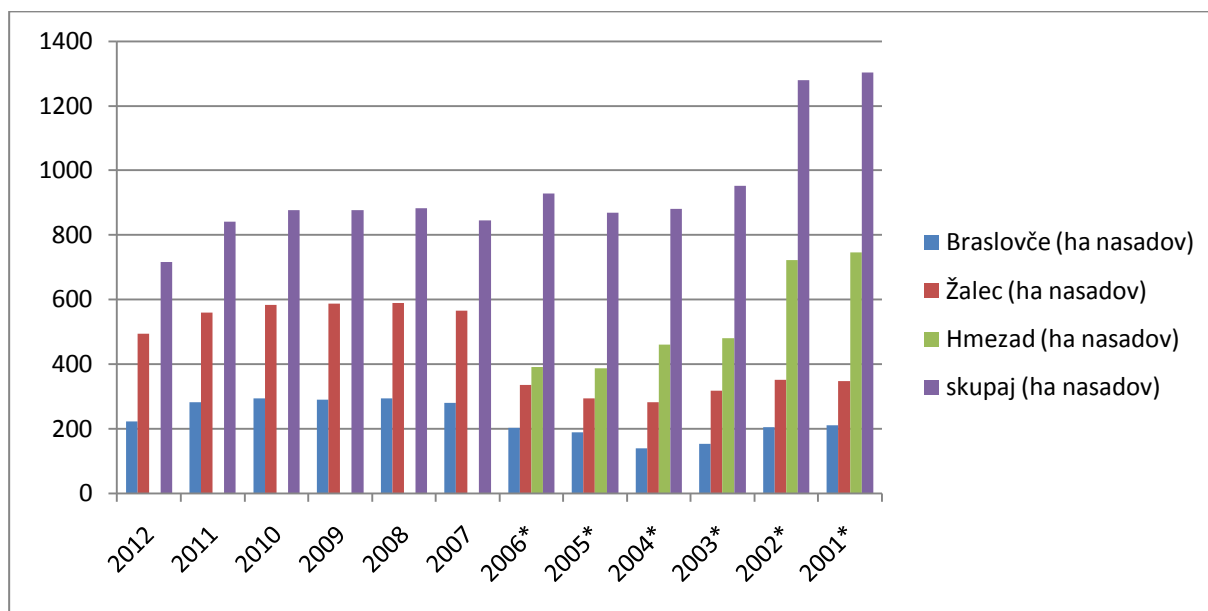
Podatki o hmeljskih površinah v Braslovčah in Žalcu

*V tabeli so od leta 2001 do leta 2007 navedeni podatki o površini hmeljišč v Žalcu in Braslovčah, ki so bila v lasti fizičnih oseb. Do leta 2007 je na območju teh dveh občin nekaj hmeljarskih površin imelo podjetje Hmezad, vendar ni natančnih podatkov o obsegu teh površin v posamezni občini. Leta 2007 so vse površine podjetja Hmezad prevzele v obdelavo fizične osebe, zato so po občinah podatki od tega leta natančnejši.

Tabela 2: Prikaz rodnih nasadov hmelja v hektarjih za občini Braslovče in Žalec

Leto	Braslovče (ha nasadov)	Žalec (ha nasadov)	Hmezad (ha nasadov)	skupaj (ha nasadov)
2012	222	494	/	716
2011	282	560	/	842
2010	294	583	/	877
2009	289	588	/	877
2008	293	590	/	883
2007	280	565	/	845
2006*	202	335	391	928
2005*	188	293	387	868
2004*	139	281	460	880
2003*	153	318	481	952
2002*	204	352	723	1279
2001*	211	347	746	1304

Vir: Lastna raziskava.



Graf 1: Nasadi hmelja v hektarjih

Vir: Lastna raziskava.

Iz grafa je razvidno, da se je obseg hmeljišč od leta 2001 pa do leta 2012 vidno zmanjšal.

V zadnjih treh letih se je zmanjšalo tudi število vseh hmeljarjev. Gospod Joško Livk z Inštituta za hmeljarstvo in pivovarstvo Žalec je povedal, da se je skupno število hmeljarjev v občinah Braslovče in Žalec v zadnjih treh letih zmanjšalo približno za 10.

3.6 Slovenska kmetijska politika

3.6.1 Zakon o kmetijstvu

Veljaven Zakon o kmetijstvu (ZKme-1) je sprejel Državni zbor Republike Slovenije na seji 24. aprila 2008.

»Zakon o kmetijstvu določa cilje kmetijske politike, načrtovanje razvoja kmetijstva in podeželja, ukrepe kmetijske politike, varnost živil rastlinskega izvora v primarni proizvodnji, kakovost živil v vseh fazah proizvodnje, predelave in prometa, varovanje interesov potrošnikov, označevanje kmetijskih pridelkov oziroma živil, promet s kmetijskimi pridelki in živili, ohranjanje biotske raznovrstnosti v kmetijstvu, dopolnilne dejavnosti na kmetiji, javne službe, zbirke podatkov in informiranje na področju kmetijstva, postopke in organe za izvedbo tega zakona, raziskovalno delo, izobraževanje in razvojno-strokovne naloge ter inšpekcijski nadzor.« (1. člen ZKme-1)

»Zakon je zasnovan v skladu s kmetijsko politiko EU, znano pod imenom skupna kmetijska politika. Slovenski zakon o kmetijstvu tako ureja izvajanje vseh uredb Evropskega parlamenta in Sveta (ES). Med njimi ureja tudi uredbe Sveta o vzpostavitvi skupne ureditve kmetijskih trgov, uredbe o določitvi splošnih načel in zahtevah živilske zakonodaje, uredbe o ustanovitvi Evropske agencije za varnost hrane in uredbe o mejnih vrednostih ostankov pesticidov v ali na hrani in krmi rastlinskega ter živalskega izvora.« (1. člen (2) ZKme-1)

»Skupna kmetijska politika zagotavlja ustrezno proizvodnjo hrane v Evropi, skrbi za obstoj trajnostnih podeželskih skupnosti ter omogoča ukrepanje na področju podnebnih sprememb, upravljanja z vodami, obnovljive energije in biološke raznovrstnosti.

Danes je cilj kmetijske politike EU zagotoviti, da proizvajalci vseh vrst hrane:

- proizvajajo zadostne količine varne in kakovostne hrane za evropske potrošnike;
- sodelujejo pri vsestranskem gospodarskem razvoju podeželskih območij;
- izpolnjujejo visoke okoljske standarde in skrbijo za dobrobit živali.«
(http://europa.eu/pol/agr/index_sl.htm, dostop: 1. 3. 2013)

Cilji slovenske kmetijske politike, o katerih govori 2. člen Zakona o kmetijstvu, so:

- »stabilna pridelava varne, kakovostne in čim cenejše hrane;
- zagotavljanje prehranske varnosti in čim višje stopnje **samooskrbe**;
- ohranjanje poseljenosti in obdelanosti podeželja ter krajine;
- trajno ohranjanje rodovitnosti kmetijskih zemljišč;
- varstvo kmetijskih zemljišč pred onesnaženjem in nesmotrno rabo;
- ohranjanje in izboljšanje virov za trajnostno pridelavo hrane;
- uresničevanje načel varstva okolja in ohranjanja narave.« (2. člen ZKme-1)

»Nacionalni program razvoja kmetijstva in podeželja opredeljuje zlasti analizo stanja, dolgoročne razvojne cilje kmetijske politike, ukrepe, programe in druge dejavnosti za uresničevanje ciljev, oceno pričakovanih učinkov in potrebnih javnih finančnih sredstev za izvajanje kmetijske politike. Nacionalni program sprejme Državni zbor Republike Slovenije na predlog vlade za obdobje najmanj štirih in največ sedmih let. Za področja, za katera je

načrtovanje razvoja urejeno neposredno s predpisi Skupnosti (EU), se morajo upoštevati ti predpisi, ne glede na predloge državne vlade.« (9. člen ZKme-1)

Ukrepi kmetijske politike morajo biti usmerjeni predvsem v razvoj trajnostnega kmetijstva. (15. člen ZKme-1)

»Ukrepi razvoja podeželja so usmerjeni k:

- povečanju učinkovitosti in konkurenčnosti pridelave ter predelave kmetijskih pridelkov in živil,
- okolju prijazni kmetijski dejavnosti,
- prestrukturiranju in ohranjanju poseljenosti podeželja ter krajine, ob upoštevanju okoljske in naravovarstvene sprejemljivosti,
- izboljšanju kakovosti življenja na podeželju in spodbujanju večje raznovrstnosti gospodarskih dejavnosti na podeželju.« (22. člen ZKme-1)

V zakonu o kmetijstvu je opredeljen tudi lokalni trg in majhne količine, o čemer govori 61. člen:

- (1) »Majhne količine primarnih pridelkov in izdelkov so vse količine, ki jih kmetijsko gospodarstvo proizvede in neposredno prodaja končnemu potrošniku ali lokalnim maloprodajnim podjetjem, ki jih neposredno prodajajo končnemu potrošniku na lokalnem trgu.
- (2) Kot neposredna prodaja končnemu potrošniku se šteje: prodaja na kmetijskem gospodarstvu, prodaja na tržnicah, prodaja na premičnih prodajnih objektih, kot so premična stojnica in potujoča prodajalna, prodaja od vrat do vrat, prodaja na sejnih in prireditvah ter prodaja lokalnim prehranskim obratom javne prehrane, kot so menze, šole, vrtci, bolnišnice, domovi, gostinski obrati in turistične kmetije.
- (3) Lokalni trg je celotno območje Republike Slovenije.
- (4) Za kmetijo lahko neposredno prodajo opravljajo nosilec, člani kmetije in zaposleni na kmetiji.
- (5) Če gre za predelavo živil na kraju izvora, smejo s kmetijskega gospodarstva prodajati tudi člani kmetije in zaposleni na kmetiji, ne glede na obliko registracije dejavnosti.
- (6) Podrobnejše pogoje iz tega člena predpiše minister.« (61. člen ZKme-1)

Kakovost kmetijskih pridelkov in živil je po tem zakonu opredeljena kot skupek lastnosti in značilnosti, zaradi katerih kmetijski pridelki in živila zadovoljijo izražene ali zahtevane potrebe potrošnika. Kakovost po tem zakonu ne vključuje zahtev glede zdravstvene varnosti in ustreznosti živil.

»Živilo ustreza kakovosti iz prejšnjega odstavku, če:

- je proizvedeno na predpisan način;
- je zagotovljena sledljivost živila;
- je označeno in pakirano na predpisan način;
- mu ni pretekel rok uporabe;
- se prevaža in skladišči na predpisan način;
- izpolnjuje predpisane zahteve glede vsebnosti in lastnosti;
- ustreza predpisani in označeni kakovosti.« (64. člen)

3.6.2 Lokalna razvojna strategija

Na razvoj kmetijstva v Spodnji Savinjski dolini (SSD) ima močan vpliv tudi Lokalna razvojna strategija lokalne akcijske skupine za razvoj podeželja, to je t. i. »LAS Spodnje Savinjske doline«, ki je zasnovana za obdobje od leta 2007 do leta 2013.

Območje obravnavanega razvojnega programa sodi v območje Spodnje Savinjske doline in zavzema šest občin: Vransko, Braslovče, Polzela, Tabor, Prebold in Žalec.

Lokalna razvojna strategija Spodnje Savinjske doline izhaja iz predhodnega Razvojnega programa podeželja 2004–2006. Izdelana je skladno z drugimi razvojnimi dokumenti v lokalnem, regionalnem in nacionalnem ter s tem tudi evropskem okolju. Vodilo strategije SSD je Lizbonska strategija. Zastavljeni cilji v Lizbonski strategiji so cilji Strategije razvoja Slovenije (SRS) in s tem tudi cilji strategije razvoja podeželja SSD, v kateri se načrtuje: preseči povprečno gospodarsko razvitost EU in s tem povečanje zaposlenosti, zagotavljanje blaginje vsakega posameznika v gospodarskem, socialnem, okoljskem in kulturnem smislu ter uveljavitev načela trajnosti kot temeljnega kakovostnega merila in prepoznavnosti v svetu. Lokalna razvojna strategija SSD je sledila razvojno-investicijskim ciljem Slovenije.

V izdelavo Lokalne razvojne strategije SSD so bili vključeni vsi zainteresirani akterji, saj so temeljne motive za razvojno vizijo poiskali na terenu in v okviru delavnic. Razvojna vizija, kot jo vidijo podeželski prebivalci v dolini, med drugim vključuje tudi mnenje, da je potrebno ohraniti zeleno hmeljarsko podobo doline: »S pestro ponudbo podeželja bomo Savinjčani prepoznavni in priljubljeni. S tem bomo ohranili tudi poseljenost hribovskega sveta. Ohranili in prikazali bomo lepote narave in atraktivno dediščino. Ohranili bomo hmeljarsko podobo in izgled doline. Kljub hmeljarski in drugi gospodarski proizvodnji bomo skrbeli za čisto okolje in kulturno krajino. Poznane bodo naše prireditve, zgodovina, hmelj in naša zdrava hrana.«

V skladu s potrebami lokalnega okolja so si zastavili ključne razvojne cilje. Nekateri izmed njih so tudi: ohraniti in vzdrževati hmeljarsko podobo doline, ohraniti čisto okolje in povezovati prebivalce ter organizirano tržiti domačo ponudbo.

V okviru teh glavnih ciljev so določili operativne cilje, ki znotraj cilja za ohranitev in vzdrževanje hmeljarske podobe doline pomenijo združevanje zemljišč, namakanje v ravnini in zagotoviti dobre ekonomske pogoje oziroma spodbude.

Cilji strategije so tudi pospešeno uvajanje dopolnilnih dejavnosti na kmetijah ter ekološko kmetovanje, saj ima Spodnja Savinjska dolina kljub relativno velikemu obsegu varovanih območij zaradi intenzivnega hmeljarjenja v dolinskem delu negativen predznak z vidika varstva okolja, zlasti tal, hkrati pa je dolina pomemben vodni vir za širše območje regije in mesto Celje kot regijsko središče.

Strateški cilj je zagotoviti trajnostni razvoj oziroma ohraniti naravno okolje Spodnje Savinjske doline ob sočasnem ohranjanju in spodbujanju gospodarskega razvoja kmetijskih in gozdarskih dejavnosti v dolini in na njenem obrobju. Zastavljeno prioriteto nalogo bodo uresničevali z različnimi programi. Med njimi tudi s programom Ohraniti naravno krajino in identiteto oziroma zeleno podobo Spodnje Savinjske doline ter Posodabljanje in prestrukturiranje kmetijstva.

Cilj teh dveh programov je okrepiti konkurenčnost kmetijskega sektorja, ohraniti hmeljarstvo v dolinskem delu, konkurenčno kmetijsko pridelavo in s tem poseljenost podeželja v dolini in na obrobju, dvigniti dodano vrednost in kakovost v pridelavi in predelavi kmetijskih in

živilskih proizvodov, ustvariti nova delovna mesta ter razvijati dopolnilne dejavnosti na podeželju.

Za ohranjanje in razvoj velikih hmeljarskih kmetij so predvideni naslednji ukrepi:

- spodbujanje in usposabljanje za ohranjanje konkurenčnih hmeljarskih kmetij;
- pomoč mladim prevzemnikom kmetij in zgodnje upokojevanje kmetov;
- tehnološko posodabljanje hmeljarskih kmetij, obnavljanje žičnic, izgradnja sodobnih namakalnih sistemov;
- povezovanje, nadgradnja ponudbe hmeljarskih kmetij in njihovo mrežno povezovanje v celovito turistično ponudbo »zelene doline – doline hmelja« vključno s ponudbo »Ekomuzeja hmeljarstva in pivovarstva Slovenije«.

Spodbujanje trajnostnega in naravi prijaznega kmetovanja (postopna sanacija tal s kontrolirano oziroma nadzorovano uporabo zaščitnih sredstev); osveščanje, informiranje, motiviranje za uvajanje ekološkega kmetovanja, spodbujanje integrirane pridelave in usposabljanje nosilcev pridelave so prav tako pomembni cilji.

Razvoj druge konkurenčne specializirane kmetijske proizvodnje in predelave na večjih kmetijah postavlja naslednje cilje:

- spodbujanje razvoja specializirane kmetijske proizvodnje in predelave (lastna finalizacija, celovita ponudba), izhajajoče iz naravnih danosti in tradicije doline (sadjarstvo, živinoreja, mlekarstvo ...);
- pomoč mladim prevzemnikom kmetij in zgodnje upokojevanje kmetov;
- vlaganja v tehnološko posodabljanje kmetijske proizvodnje s predelavo in vzpostavljanje prehrambenih verig, ki omogočajo trženje;
- povezovanje, skupno trženje in vključevanje ponudbe v celovito ponudbo SSD;
- prestrukturiranje, posodabljanje kmetijske proizvodnje in razvoj dopolnilnih dejavnosti na malih kmetijskih gospodarstvih v dolinskem delu in na obrobju usposabljanje, spodbujanje razvoja dopolnilnih dejavnosti na malih kmetijah (zelenjadarstvo, vrtnarstvo različne predelovalne dejavnosti – predelava mesa, mleka ...)

Cilj programa je tudi varovanje okolja.

Ukrepi/prednostna področja aktivnosti oziroma vrste projektov:

- razviti blagovno znamko, ki bo tržila pestro podeželsko ponudbo doline (osnova: hmelj, hmeljarstvo in s tem povezane vsebine, kot so prireditve, domača hrana ...);
- razvoj blagovne znamke SSD;
- razviti model marketinških aktivnosti (marketinški splet) za skupno promocijo in trženje;
- območja SSD.

Iz strategije je razvidno, da želijo ohraniti hmeljarstvo. V načrtu imajo tudi širjenje zelenjadarstva.

3.7 Prehranska samooskrba Slovenije

V pričakovanih razmerah nestabilne oskrbe s hrano na globalni ravni, pa tudi zaradi spoznanj o negativnih okoljskih učinkih velikih transportov hrane, postaja vprašanje lokalne in regionalne samooskrbe s hrano ponovno pomembno, prehranska varnost ter lastna proizvodnja hrane pa postajata ponovno strateški politični vprašanji tudi v Sloveniji.

Slovenija proizvede le okoli 35 odstotkov hrane za lastne potrebe. V Sloveniji je velik problem zaraščenih obdelovalnih površin, saj imamo po evropskih merilih najmanjšo kvadraturu rodovitne zemlje na prebivalca v Evropi. Kot ugotavljajo v Eko civilni iniciativi Slovenije (Ekoci), bi lahko nastala težava v premajhni samooskrbi države ob naravnih katastrofah, kot so suše in poplave na večjih območjih, zaradi česar bi lahko postali povsem odvisni od uvoza. Ob vsakem izrednem dogodku, ki lahko zamaja globalno trgovino, pa se lahko celo znajdemo v položaju, da dve tretjini Slovenije ne bosta imeli kaj jesti. Pa še teh ne bomo mogli oskrbeti, če bi kriza zajela tudi energente. In če temu dodamo podatke, da se hrana draži, kakovost znižuje, zdravstvena tveganja takšnih in drugačnih izbruhov pa se množijo, je jasno, da ni druge rešitve, kot je samooskrba.

(http://www.aktiv.si/vsebine/Samooskrba_Slovenije_je_35-odstotna?id=6071, dostop: 15. 1. 2013)

Stopnja samooskrbe v Sloveniji leta 2011:

- z mesom: 85 %,
- perutninarsko meso: nad 100 %,
- goveje meso: nad 100 %,
- svinjsko meso: pod 70 %,
- z mlekom: nad 100 %,
- z zelenjavo: 37 %,
- s krompirjem: 63 %,
- z žiti: 69 %,
- s hmeljem: nad 100 % (SURS, 27. 2. 2013)

Razvidno je, da Slovenija z domačo pridelavo ne pokriva svojih potreb po kmetijsko-živilskih proizvodih in da je stopnja samooskrbe v Sloveniji za živalske proizvode precej višja kot za rastlinske proizvode. Posebno nizko stopnjo samooskrbe sta leta 2011 izkazovali bilanci zelenjave (37 %) in krompirja (63 %). Nad 80 % je v povprečju znašala stopnja samooskrbe v bilancah mesa in jajc. V zadnjem obdobju so se stopnje samooskrbe povečale le pri krmnem strnem žitu in mesu govedi. Primanjkljaj se je povečal pri tradicionalnih neto uvoznih proizvodih, kot so vrtnine in prašičje meso, stopnja samooskrbe pa se je zmanjšala tudi pri pšenici, krompirju, jajcih in medu. Slovenija v splošnem ostaja neto uvoznica kmetijsko-živilskih proizvodov, njen trgovinski primanjkljaj pa se je po vstopu v Evropsko unijo še povečal. K temu so dodatno pripomogli odpiranje domačega trga ter nove distribucijske in tržne strukture. Stalni presežki se pojavljajo tudi pri hmelju, saj je skoraj v celoti namenjen svetovnemu trgu, za domačo uporabo pa se ga porabi le okoli 10 %. Poraba osnovnih kmetijsko-živilskih proizvodov med leti nekoliko niha. Trend rasti porabe na prebivalca je najbolj opazen pri zelenjavi. Po podatkih Statističnega urada Republike Slovenije smo leta 2011 v Sloveniji na prebivalca potrošili največ žit in zelenjave. (SURS, 2013)

V strukturi rabe kmetijskih zemljišč po evidenci o dejanski rabi kmetijskih zemljišč in gozdov največji delež zavzemajo trajni travniki in pašniki (54,6 %), sledijo njive (30,3 %) ter trajni nasadi (8,4 %). (Perpar, 2010)

Obseg kmetijske proizvodnje po letu 2000 močno niha. Delež kmetijske zemlje v uporabi z leti upada, cene hrane pa rastejo. Zmanjšuje se predvsem rastlinska pridelava.

Več kot polovica njiv je namenjena pridelavi žita, zlasti koruze za zrnje in pšenice, več kot četrtina pa pridelava zelene krme, kjer prevladujeta silažna koruza ter trave in travno-deteljne mešanice. Še vedno se povečuje delež pšenice in drugih žit, oljnic ter krmnih rastlin.

Ob tem je opazen rahel trend povečevanja površine njiv, medtem ko se površine trajnih nasadov zmanjšujejo. (MKGP, 2013)

3.7.1 Lokalna samooskrba

V raziskovalni nalogi sem omenjala lokalno prehransko samooskrbo, ki sem jo opredelila s spodnjo definicijo.

Lokalna prehranska samooskrba je proces prehranske samozadostnosti na nekem zaključenem območju. Temelji na pridelavi hrane locirani čim bliže potrošniku, za pridelavo izkorišča lokalne potenciale in v proces proizvodnje ter končne prodaje vključuje lokalno prebivalstvo. Bistvo je kratka oskrbovalna veriga in lokalna zaključitev vseh s tem procesom povezanih gospodarskih tokov.

Lokalna prehranska samooskrba je ključnega pomena kot zaščita pred posledicami, ki nam jih prinaša odvisnost od tujih držav. Še bolj pa je pomembna za zagotovitev same zdrave prehrane ljudi in ohranitev domačih delovnih mest. Naša država bi se morala v mednarodnem prostoru gibati suvereno, s trdnimi stališči, ki izhajajo iz njenih prebivalcev. To lahko doseže samo, če je močna in neodvisna. Zavest o pomenu lokalne samooskrbe, ki je temelj višje stopnje državne samooskrbe, je potrebno poudarjati in dvigniti na raven skupne zavesti.

Ob prebiranju različne literature in raziskovanju pomena lokalne prehranske samooskrbe, sem prišla do spodnjih ugotovitev.

Prednosti lokalne samooskrbe:

- trajnostna delovna mesta,
- preprečevanje propadanja kmetij,
- razvoj lokalnega trga,
- ohranjanje biotske raznovrstnosti,
- komparativna prednost v razmerah spreminjajočega se podnebja,
- boljša sledljivost in kontrola kakovosti,
- možnost nakupa zdrave hrane,
- zalaganje javnih šol, vrtcev ipd. z lokalno in s tem z bolj zdravo hrano,
- enakomerna poseljenost državnega ozemlja in ohranitev poselitve podeželja,
- prehranska neodvisnost.

Nevarnosti:

- globalni trg hrane,
- hrana kot predmet globalne proste trgovine,
- prevelika odvisnost od uvoza,
- počasno prilagajanje na podnebne spremembe,
- skupna kmetijska politika EU,
- gensko spremenjeni organizmi – premalo previdnosti pri uvajanju,
- nadvladanje korporacij – monopolizacija svetovnega trga hrane, uničevanje malih kmetov, uničevanje kmetijstva v državah tretjega sveta (kamor spada tudi vzhodna Evropa in z njo Slovenija),
- privatizacija planetarnih skupnih dobrin,
- monopolizacija industrije semen.

Pomanjkljivosti v današnjem kmetijstvu:

- negotova prihodnost kmetijskega poklica;
- vpliv uvoza hrane iz držav z nizkimi okoljskimi standardi, poceni delovno silo in pomanjkljivo kontrolo kakovosti;
- dogovori med trgovskimi podjetji, ki z zbijanjem cen uničujejo domače proizvajalce;
- razdrobljenost kmetijskih zemljišč in velika raznolikost pridelave pomeni tudi več odpadkov, ker se ne da stržiti majhnih količin različnih vrst pridelkov;
- razdrobljenost zemljišč prinaša večjo porabo energije za obdelavo;
- pomanjkanje sodobnih znanj (permakultura ...) v kmetijstvu;
- pomanjkanje nacionalne politike in ukrepov za povečanje prehranske samooskrbe ter ekološkega kmetijstva;
- nepripravljenost slovenskih potrošnikov plačati višjo ceno za lokalno in ekološko pridelana živila.

Vpliv evropske in slovenske kmetijske politike na razvoj podeželja in samooskrbo države

Na področju samooskrbe se stvari premikajo tudi v EU, vprašanje je samo, ali gredo v pravo smer.

Kmetijsko-podeželski denar EU naj bi se za obdobje 2014–2020 na novo delil. Glavni cilj slovenskega programa razvoja podeželja 2014–2020 mora biti povečanje samooskrbe, toda z bistveno bolj trajnostno pridelavo. Razen nekaj popravkov pa vse kaže, da večjih sprememb ne bo. Kaj nas čaka v primeru, če bo kmetijska politika ohranjala predvsem obstoječe stanje? Še vedno bomo o večji samooskrbi z zelenjavo, s sadjem, z žiti in drugimi živili le sanjali, mleko in govedino pa bomo izvažali oziroma za povečanje njune potrošnje zapravljali denar za promocijske kampanje. Na najboljših kmetijskih zemljiščih bo še naprej rasla koruza (zdaj ima že 60-odstotni delež v kolobarju), s katero bomo krmili živino, talno vodo pa bomo zalivali s herbicidi in z gnojevko. Vsako leto večji del koruze nam bo sicer vzela suša. Potem bomo kot do zdaj pač plačevali kmetom odškodnine iz skupnega proračuna, travniki in pašniki, kjer bi se živali sicer lahko pasle, pa se bodo še naprej zaraščali. V trgovinah bo še naprej prevladovalo tuje blago 2. in 3. kakovosti, seveda za ceno prve in druge. Obenem pa bomo plačevali spodbude za sheme kakovosti, ki nam jih bodo s promocijskimi sporočili predstavljali kot naravi prijazne in sploh skoraj ekološke (primer integrirane pridelave). Resnična ekoživila pa bomo prav tako še naprej uvažali v enakem obsegu kot doslej (80 %) oziroma še več, če bo povpraševanje po njih raslo po dosedanji stopnji (10 % letno) in bo na drugi strani preusmerjanje kmetij v ekopridelavo približno tako počasno kot doslej. (<http://www.zazdravje.net/razkrivamo.asp?art=679>, dostop: 1. 3. 2013)

Prava pot do višje stopnje samooskrbe bi zato morala biti postopno, vendar jasno načrtano prestrukturiranje kmetijske pridelave ob hkratnem povečevanju ekološke pridelave, zlasti tržne, ob zviševanju okoljskih standardov celotnega slovenskega kmetijskega sektorja ter ob spodbujanju zdravih prehranskih navad. Pravi izziv za kmetijsko in obenem okoljsko ministrstvo mora biti to, kako kmetom pomagati, da bodo lahko za to prestrukturiranje in preusmerjanje pridobili potrebno podporo, še zlasti znanje, pomoč pri razvoju trženja in možnost za potrebne naložbe. Pogoste so trditve, da so slovenski pridelki v splošnem bolj kakovostni in pridelani z manj obremenitvami za okolje. Vendar to še zdaleč ne drži povsem – tega zavedajo tako potrošniki kot stroka in kmetje. Ker pa ima Slovenija zares precejšen potencial za takšno konkurenčno prednost, ga je treba s pomočjo kmetijsko-podeželskega programa ustrezno razviti.

4 Izvedba in analiza anketiranja

4.1 Zbiranje podatkov in vzorec

Za potrebe raziskave sem se zbiranja podatkov lotila s pomočjo metode ankete. Podatke, informacije in mnenja sem zbirala z vprašalnikom. Vprašalnik vsebuje kombinacijo odprtih in zaprtih vprašanj ter je oblikovan v skladu z namenom naloge. Namenjen je bil vsem hmeljarjem iz občin Braslovče in Žalec. V prvem delu je sklop vprašanj o lokaciji, statusu in glavnih usmeritvah kmetije. Ta sklop zajema še vprašanja o obsegu kmetijskih zemljišč glede na namen rabe za leto 2012. Ti podatki mi bodo služili kot neodvisne spremenljivke za izvedbo primerjav. V drugem sklopu (*vprašanja št. 8–21*) pa se vprašanja nanašajo predvsem na hmeljarstvo. Zajemajo informacije o tem, ali je hmeljarstvo osnovna dejavnost na kmetiji ali gre za prenos kmetijske dejavnosti iz roda v rod, kolikšna je starost gospodarja; sem sodijo tudi vprašanja o pridelkih hmelja, o spreminjanju obsega hmeljišč, o zamenjavi hmelja z drugimi kulturami, o razlogih za opuščanje hmeljarstva, o postavitvi novih hmeljišč, o pogodbah s stalnim kupcem in o mnenju hmeljarjev glede prodaje in trajne zamenjave hmelja.

Empirično raziskavo sem izvedla v mesecih novembru in decembru 2012. Anketiranje sem večinoma izvajala po pošti in na terenu, nekaj tudi po telefonu in elektronski pošti. Vseh hmeljarjev, ki so imeli hmeljišča v obdelavi, je bilo leta 2012 v Sloveniji skupaj 129. Pri anketiranju pa sem bila omejena na skupino vseh hmeljarjev iz občin Braslovče in Žalec, ki jih je skupaj 90 (54 iz občine Žalec in 36 iz občine Braslovče). Deset anket sem poslala še hmeljarjem iz občin Vransko, Tabor in Slovenj Gradec.

Vsem hmeljarjem sem najprej na dom poslala ankete, nato pa jih še po telefonu prosila, da jih izpolnijo. Odziv ni bil velik. Do tistih, od katerih nisem dobila povratnih informacij, sem odšla osebno. Med anketiranjem sem prišla v stik z vsemi hmeljarji, ki sem jih imela namen anketirati. Žal pa je bilo skupno kar 36 takih, ki pri anketi niso želeli sodelovati. Stopnja odzivnosti je bila tako 64 %.

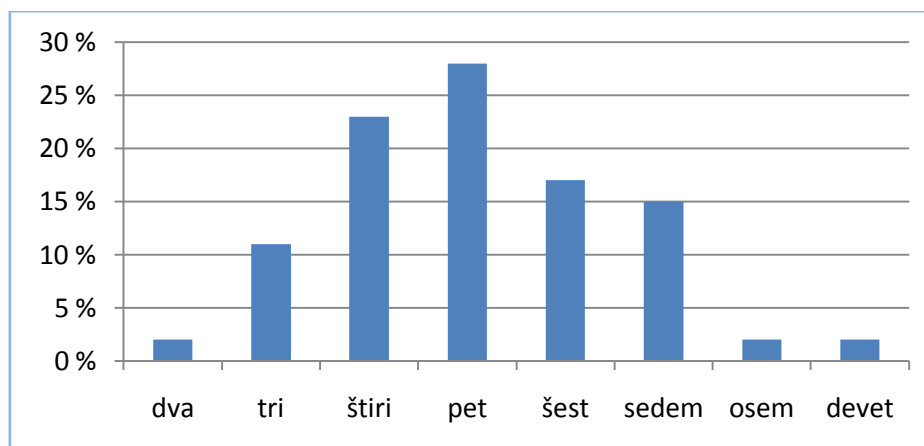
Prejela sem 64 anket, od tega 31 iz občine Žalec, 27 iz občine Braslovče in 6 anket iz ostalih občin (3 iz občine Tabor, 2 iz občine Slovenj Gradec in eno iz občine Vransko). Od vseh prejetih je bilo skupno 11 neizpolnjenih (5 iz občine Žalec in 6 iz občine Braslovče), na katere pa so anketiranci dopisali, da nimajo več hmelja. Te nekdanje hmeljarje sem tudi poklicala in jih povprašala o njihovih razlogih za opustitev hmeljarstva. Odgovori so bili večinoma enotni. Povedali so, da so jim zaradi slabe prodaje ostajale velike zaloge hmelja, ki jih niso mogli prodati in so se zato odločili, da si poiščejo drug vir zaslužka. Nekateri so se preusmerili v gojenje drugih kultur, pri izbiri teh pa so se prilagajali povpraševanju in si na ta način poskušali pridobiti kupce. Drugi pa so omenili, da so oddali hmeljišča v najem in da se v prihodnosti ne bodo več ukvarjali s hmeljarstvom. Večina teh se bo še vedno ukvarjala s kmetijstvom. Trije izmed njih so se že preusmerili v živinorejo, eden od bivših hmeljarjev pa je povedal, da se sploh ne bo več ukvarjali s kmetijstvom. Velik problem so visoki stroški pri pridelavi, ki se v teh kriznih časih ne povrnejo. Povedali so še, da morajo za obiranje hmelja najeti delavce iz tujine, večinoma iz Romunije, in jih seveda tudi plačati. Tako so bili leta 2011 stroški pridelave višji, kot je bil končni dobiček, saj hmelja v celoti sploh niso prodali.

Skupno sem obdelala 53 anket, 26 iz občine Žalec, 21 iz občine Braslovče in 6 anket iz ostalih občin (3 iz občine Tabor, 2 iz občine Slovenj Gradec in eno iz občine Vransko).

4.2 Analiza in izidi ankete

V tem poglavju bom predstavila rezultate ankete, ki sta jo uvajali dve vprašanji. Z njima sem preverjala osebne podatke anketirancev in stalni naslov njihove kmetije, saj je bil moj cilj anketirati točno določene hmeljarje. Zaradi varstva osebnih podatkov, sem analizo ankete pričela s predstavitvijo statusa kmetij. S tem sem želela ugotoviti, ali je na tem območju veliko kmetij, katerih dohodek je samo iz dela na kmetiji. S številom članov pa sem želela ugotoviti, kakšna je poselitev teh območij.

Vprašanje št. 3: **Kolikšno je število članov, ki živijo na vaši kmetiji?**



Graf 2: Število članov na kmetiji

Vir: Lastna raziskava.

Iz prikaza je razvidno, da je največ kmetij s petimi člani (28 %).

Vprašanje št. 4: **Kakšen status ima vaša kmetija?**

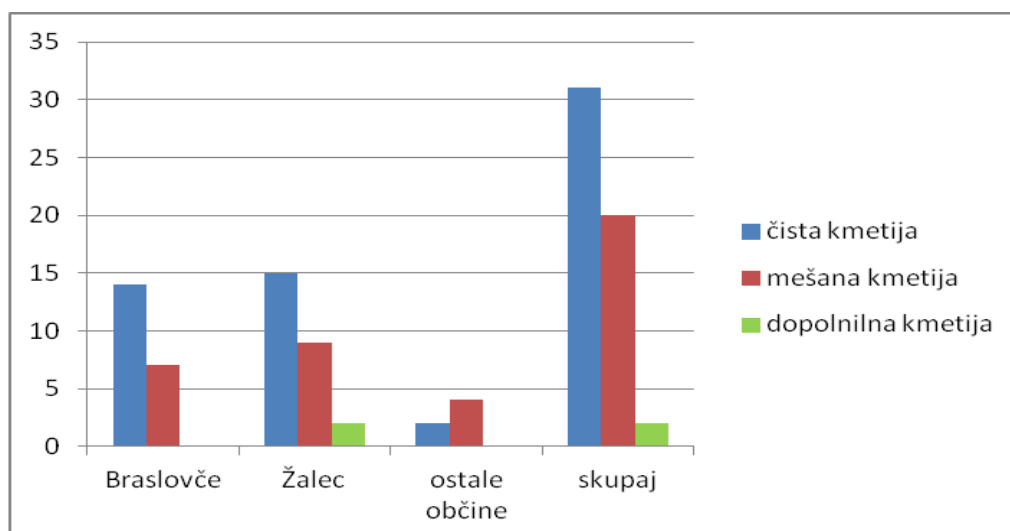
Kmetije sem opredelila glede na status:

- čista kmetija: dohodek članov je samo od dela na kmetiji;
- mešana kmetija: eden ali več članov kmetije je zaposlenih izven kmetijstva;
- dopolnilna kmetija: člani kmetije so zaposleni v drugih dejavnostih, prijavljeno pa imajo dopolnilno kmetijsko dejavnost.

Tabela 3: Število kmetij glede na status

	Braslovče	Žalec	ostale občine	skupaj
čista kmetija	14	15	2	31
mešana kmetija	7	9	4	20
dopolnilna kmetija	0	2	0	2

Vir: Lastna raziskava.



Graf 3: Kmetije glede na status

Vir: Lastna raziskava.

V občinah Braslovče in Žalec prevladujejo čiste kmetije (58 %). Velik delež je tudi mešanih kmetij (38 %).

Želela sem izvedeti, kolikšno je povprečno število članov na čistih kmetijah, kjer je dohodek članov samo od dela na kmetiji. Pri analizi sem ugotovila, da je na čistih kmetijah najpogostejše število članov 4, na mešanih pa 6.

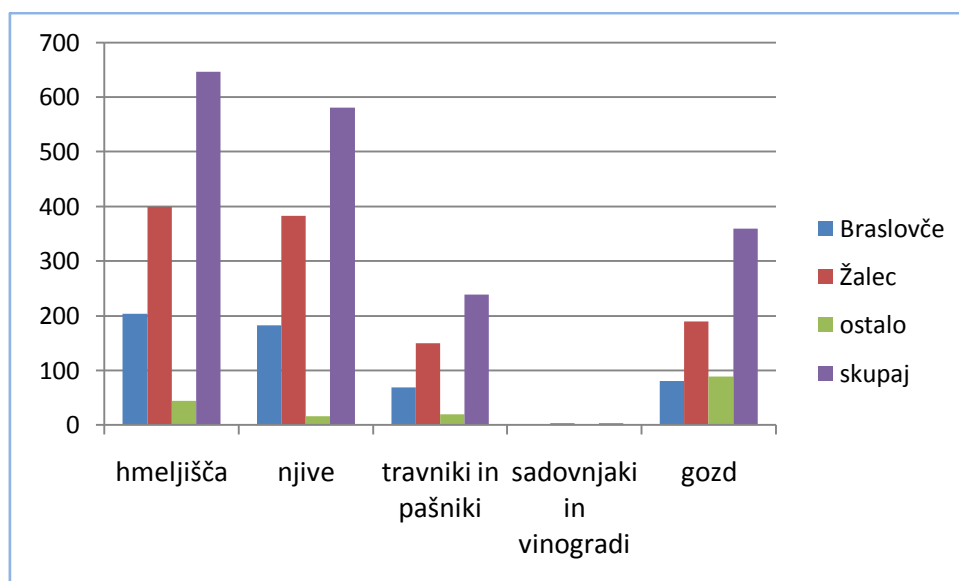
V nadaljevanju sem želela preveriti, katera kmetijska zemljišča prevladujejo po površini in katere so najpogostejše usmeritve kmetij na tem območju.

Vprašanje št. 5: **Kolikšen je obseg vaših kmetijskih zemljišč v hektarjih glede na namen rabe (stanje 2012)?**

Tabela 4: Obseg kmetijskih zemljišč v hektarjih

5.	Braslovče	Žalec	ostalo	skupaj
hmeljišča	203	399,3	44,5	646,8
njive	182	382,5	16	580,5
travniki in pašniki	69	150	20	239
sadovnjaki in vinogradi	/	2,7	/	2,7
gozd	81	189	89	359

Vir: Lastna raziskava.



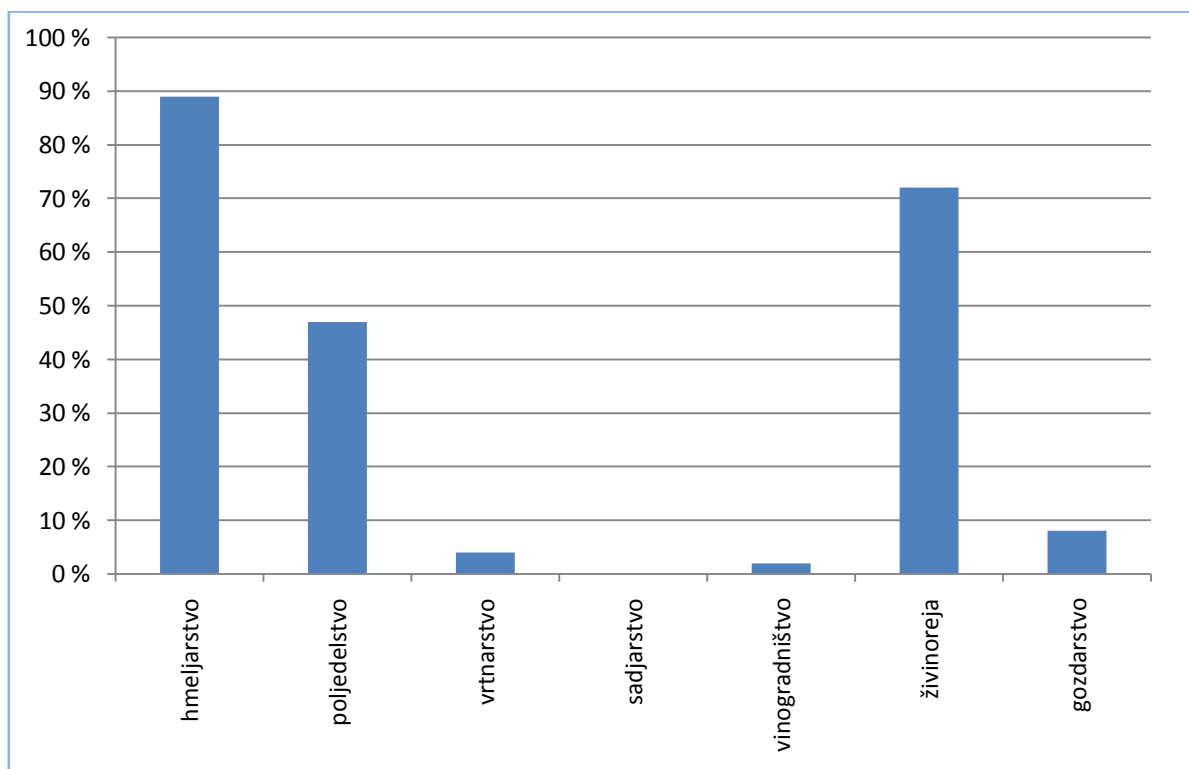
Graf 4: Obseg kmetijskih zemljišč v hektarjih

Vir: Lastna raziskava.

Vsi anketirani imajo skupaj v lasti 646,8 ha hmeljišč, ki predstavljajo najvišji delež izmed kmetijskih površin. Na drugem mestu je delež njivskih površin (580,5 ha), tem pa sledijo gozdne površine (359 ha). Velik delež kmetijskih površin predstavljajo tudi travniki in pašniki, ki jih je skupno 239 ha. Sadovnjakov in vinogradov imajo anketirani najmanj, samo 2,7 ha v občini Žalec.

V nadaljevanju sem preverjala, katere so pomembne dejavnosti na kmetijah.

Vprašanja št. 6: Katere so trenutno prevladujoče usmeritve vaše kmetije? (2012)



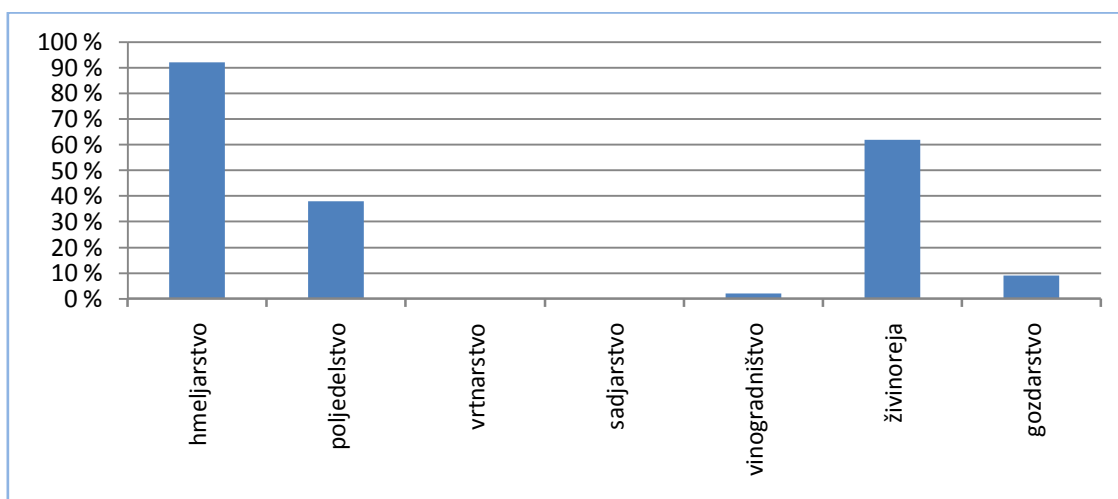
Graf 5: Prevladujoče usmeritve kmetij v letu 2012

Vir: Lastna raziskava.

Med usmeritvami kmetij prevladuje hmeljarstvo, in sicer na 47 kmetijah od vseh 53 kmetij. Vseh ostalih šest anketiranih, ki za prevladujočo usmeritev niso izbrali hmeljarstva, so navedli dve drugi usmeritvi, in sicer živinorejo in poljedelstvo.

Z naslednjim vprašanjem sem želela primerjati prevladujoče usmeritve kmetij z letom 2002. Za primerjavo sem si izbrala obdobje desetih let, ker sem predvidevala, da bodo morebitne spremembe že bolj vidne. Leto 2002 se mi je zdelo primerno tudi zato, ker je to vmesno obdobje med letom 2000, ko so vsa hmeljišča prešla v privatno last, in letom 2004, ko je Slovenija postala članica Evropske unije.

Vprašanje št.7: **Katere so bile prevladujoče usmeritve vaše kmetije leta 2002?**



Graf 6: Prevladujoče usmeritve kmetij leta 2002

Vir: Lastna raziskava.

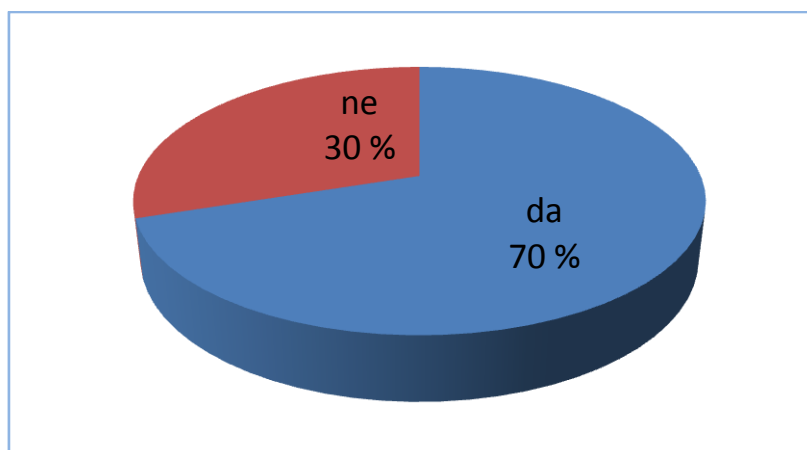
Iz podatkov je razvidno, da je v letu 2002 prav tako prevladovalo hmeljarstvo. Skupno je bilo takrat 49 anketirancev (92 %) od vseh 53, ki so se v glavnem ukvarjali s hmeljarstvom.

Razvidno je, da so bile leta 2002 tri kmetije s prevladujočo hmeljarsko usmeritvijo več kot leta 2012.

Po primerjavi glavnih usmeritev kmetij za leti 2002 in 2012 je jasno, da je delež hmeljarstva v letu 2012 manjši, kot je bil leta 2002. V letu 2012 je delež kmetij, katerih ena od prevladujočih usmeritev je živinoreja, narasel kar za 10 % v primerjavi z letom 2002. Številčno to pomeni, da se je 5 anketirancev v letu 2012 na novo ukvarjalo z živinorejo. Za 9 % se je povešal tudi delež kmetij s poljedelsko glavno usmeritvijo. To pomeni, da se je med tema letoma 6 anketirancev na novo začelo bolj intenzivno ukvarjati s poljedelstvom.

Z naslednjim vprašanjem sem želela preveriti, ali je hmeljarstvo res glavna usmeritev kmetij na tem območju.

Vprašanje št. 8: Ali je hmeljarstvo vaša osnovna dejavnost?

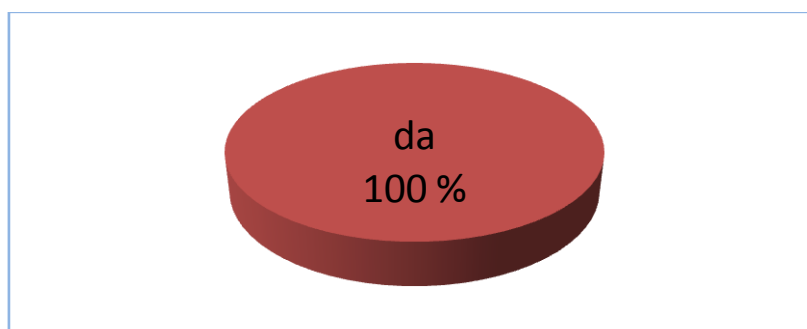


Graf 7: Delež kmetij, kjer je/ni osnovna dejavnost hmeljarstvo
Vir: Lastna raziskava.

Iz grafa je razvidno, da je na večini kmetij hmeljarstvo osnovna dejavnost. Izmed vseh anketiranih to velja za 37 kmetij.

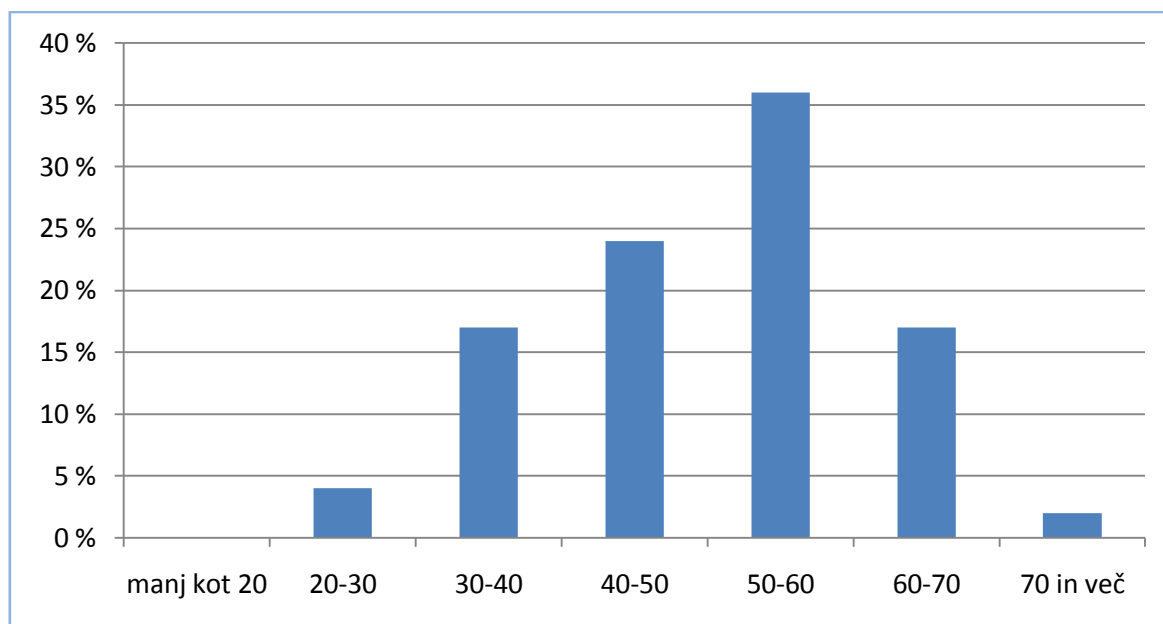
Zanimalo me je, ali je hmeljarstvo posledica tradicije, ki se prenaša iz roda v rod, ali je med hmeljarji tudi kakšen novinec.

Vprašanje št. 9: Gre pri vam za prenos hmeljarske dejavnosti iz roda v rod?



Graf 8: Delež anketirancev, pri katerih gre za prenos hmeljarske dejavnosti iz roda v rod
Vir: Lastna raziskava.

Vsi anketirani so odgovorili, da se danes ukvarjajo s hmeljarstvom, ker so to dejavnost prevzeli od sorodnikov.

Vprašanje št. 10: **Kolikšna je starost gospodarja kmetije?****Graf 9: Starost gospodarjev na kmetijah**

Vir: Lastna raziskava.

S tem vprašanjem sem želela ugotoviti, katera generacija prevladuje na kmetijah. Kot je razvidno iz grafa, je samostojnih mladih kmetovalcev bolj malo. Prevladujejo gospodarji, stari med 50 in 60 let (36 %).

Z naslednjimi tremi vprašanji sem želela ugotoviti, kako se je pridelek spreminjal v zadnjih desetih letih.

Vprašanje št. 11: **Kolikšen je bil povprečen pridelek hmelja na hektar na vaši kmetiji v letu 2011 in 2012?****Tabela 5: Povprečen pridelek hmelja na hektar v letu 2011 in 2012**

	kg/ha
2011	1800
2012	1500

Vir: Lastna raziskava.

Ker so bili anketirani pri odgovoru na to vprašanje zelo enotni, saj je samo v petih primerih prišlo do odstopanj, vendar ne večjih od 100 kg/ha, sem se odločila, da bom izračunala kar povprečen pridelek hmelja. V obeh letih je bil povprečen pridelek enak količini pridelka, ki se je največkrat ponovila. Opazno je, da je bil leta 2012 pridelek manjši. Razlog za to lahko najdem v podatkih iz Hmeljarskega inštituta, ki kažejo na povečanje hmeljišč v premeni zaradi slabe prodaje hmelja v zadnjih letih.

Vprašanje št. 11.1: Kolikšen je bil največji pridelek hmelja na hektar na vaši kmetiji v zadnjih desetih letih?

Tabela 6: Največji pridelek hmelja na hektar.

leto	kg/ha
2006	2300
2008	2450
2010	2600

Vir: Lastna raziskava.

Pri tem vprašanju so hmeljarji navajali za najbolj uspešni leti leto 2006 in 2008. Pet hmeljarjev pa je navedlo tudi leto 2010. Tudi tukaj ni bilo večjih odstopanj in sem lahko enako kot pri prejšnjem vprašanju izračunala povprečen pridelek hmelja.

Vprašanje št. 11.2: Kolikšen je bil najmanjši pridelek hmelja na hektar na vaši kmetiji v zadnjih desetih letih?

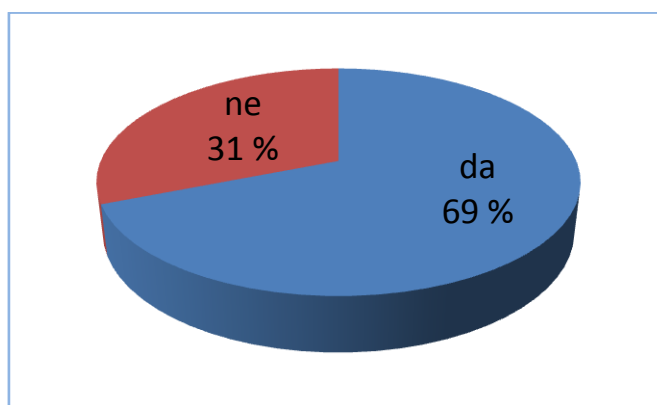
Tabela 7: Najmanjši pridelek hmelja na hektar

leto	kg/ha
2003	900
2007	500
2012	1200

Vir: Lastna raziskava.

Tudi pri tem vprašanju so se pojavljale samo zgoraj navedene letnice. Najpogosteje je bilo omenjeno leto 2007, najmanjkrat pa leto 2012. Gospa Irena Friškovec iz Kmetijsko gozdarske zbornice Celje mi je pojasnila razloge za majhen pridelek v teh letih. Leta 2003 in 2007 so bili vzroki naravni oziroma podnebni, leta 2012 pa je na količino vplivala kriza pri prodaji in zaloge hmelja iz preteklih let. Leta 2003 je bila velika suša, leta 2007 pa je toča uničila ogromne količine pridelka.

Vprašanje št. 12: Ste v zadnjem letu zmanjšali obseg svojih hmeljišč?

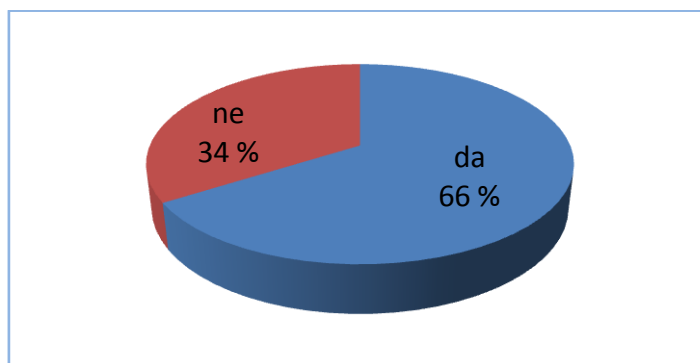


Graf 10: Delež hmeljarjev, ki so/niso v zadnjem letu zmanjšali obseg svojih hmeljišč

Vir: Lastna raziskava.

Kar 69 % hmeljarjev je v zadnjem letu zmanjšalo obseg hmeljišč, kar kaže na malo manj uspešne čase za hmeljarstvo.

Vprašanje št. 13: Ste v obdobju zadnjih 10 let zmanjšali obseg svojih hmeljišč?

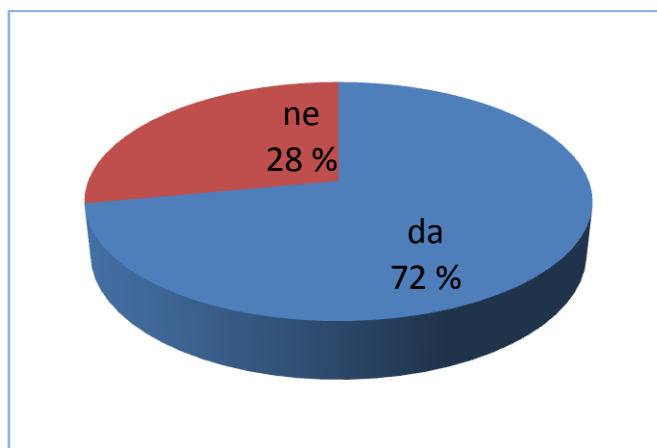


Graf 11: Delež hmeljarjev, ki so/niso v obdobju zadnjih desetih let zmanjšali obseg svojih hmeljišč
Vir: Lastna raziskava.

Iz odgovora na to vprašanje je razvidno, da je večina hmeljarjev (66 %) tudi v obdobju 10 let zmanjšalo obseg svojih hmeljišč. Iz tega bi lahko sklepali, da pomen hmelja postopoma upada.

Z naslednjima dvema vprašanjema sem želela preveriti, ali so hmeljarji že zamenjali hmelj s katero drugo kulturo in če so, s katero.

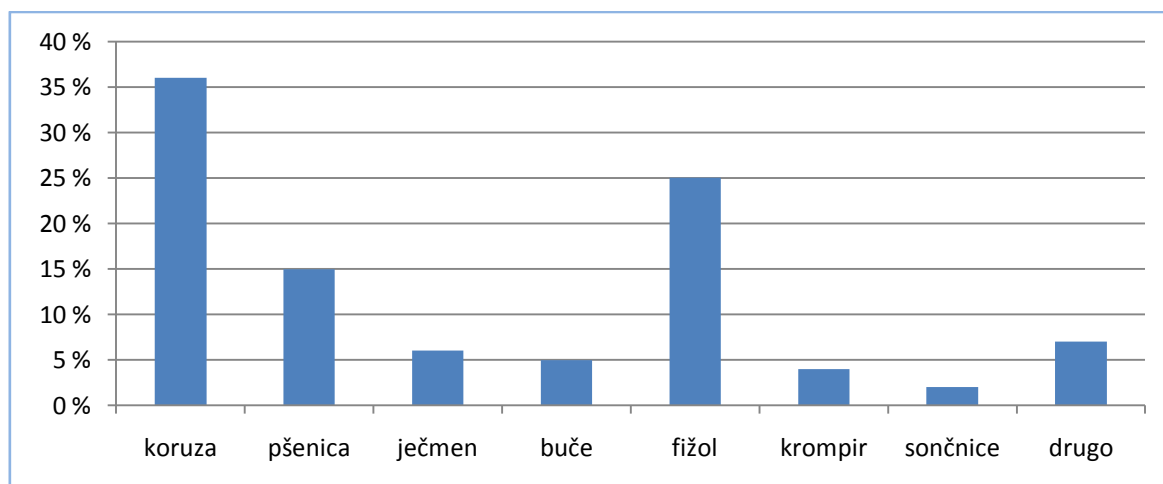
Vprašanje št. 14: Ste v zadnjem letu zamenjali hmelj s katero drugo kulturo?



Graf 12: Delež hmeljarjev, ki so/niso v zadnjem letu zamenjali hmelj s katero drugo kulturo
Vir: Lastna raziskava.

Iz grafa je razvidno, da je 72 % hmeljarjev že zamenjalo hmelj z drugimi kulturami.

Vprašanja št. 14.1: S katero kulturo ste zamenjali hmelj?



Graf 13: Kulture, s katerimi so kmetovalci zamenjali hmelj

Vir: Lastna raziskava.

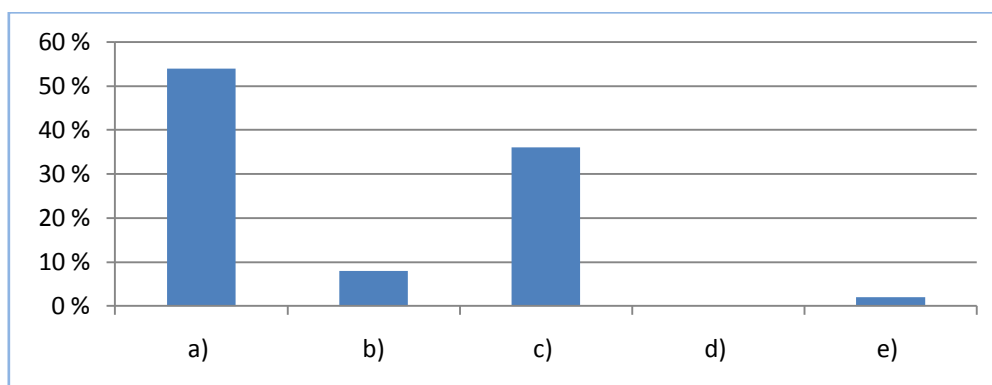
Najpogostejše kulture, s katerimi so anketirani zamenjali hmelj, so koroza (36 %), fižol (25 %) in pšenica (15 %). Pod druge kulture pa so anketiranci dopisali še lucerna, tritikala (križanica med pšenico in ržjo), detelja, čebula in česen. Največkrat se je pojavljala lucerna, ki je krmna rastlina, kar kaže na pogostost živinoreje. Ugotovila sem tudi, da je kar nekaj hmeljarjev, ki že prideluje fižol in česen, ki v tem območju očitno res dobro uspevata.

Vprašanje št. 15: Kakšen je po vašem mnenju glavni vzrok za opuščanje hmeljarstva?

Tabela 8: Mnenje hmeljarjev o vzrokih za opuščanje hmeljarstva

a) prenizka cena hmelja	54 %
b) ogroženost pridelka zaradi vremenskih razmer	8 %
c) slabo povpraševanje na trgu	36 %
d) nizke subvencije države	0 %
e) drugo	2 %

Vir: Lastna raziskava.

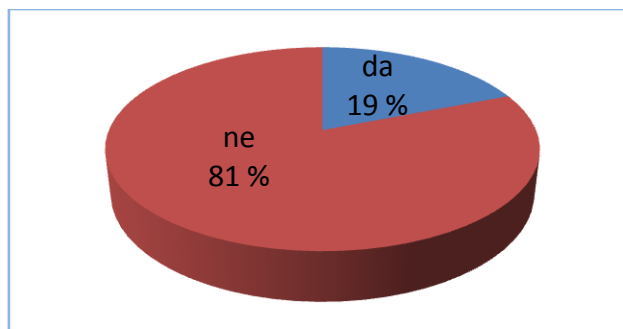


Graf 14: Mnenje hmeljarjev o vzrokih za opuščanje hmeljarstva.

Vir: Lastna raziskava.

Kot najpogostejši razlog so hmeljarji navajali prenizko ceno hmelja, na drugem mestu pa je bilo slabo povpraševanje na trgu. Tu je še en dokaz, da pomembnost hmelja upada. Pod drugo je eden izmed anketirancev dopisal, da je razlog neenotnost hmeljarjev, ki med seboj močno konkurirajo.

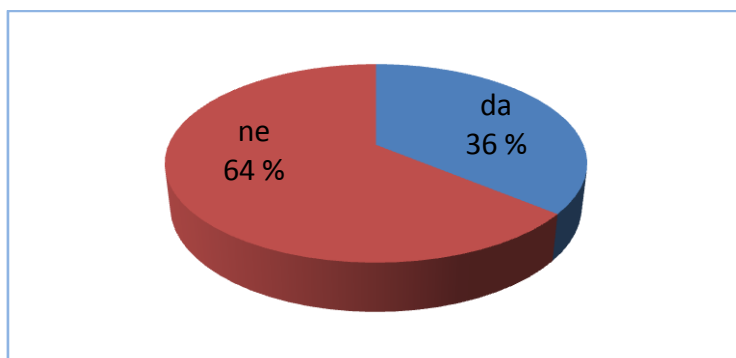
Vprašanje št. 16: Ali ste že kdaj opustili hmeljišča po poškodbi zaradi vremenskih razmer?



Graf 15: Delež hmeljarjev, ki so/niso opustili hmeljišča po poškodbi zaradi vremenskih razmer
Vir: Lastna raziskava.

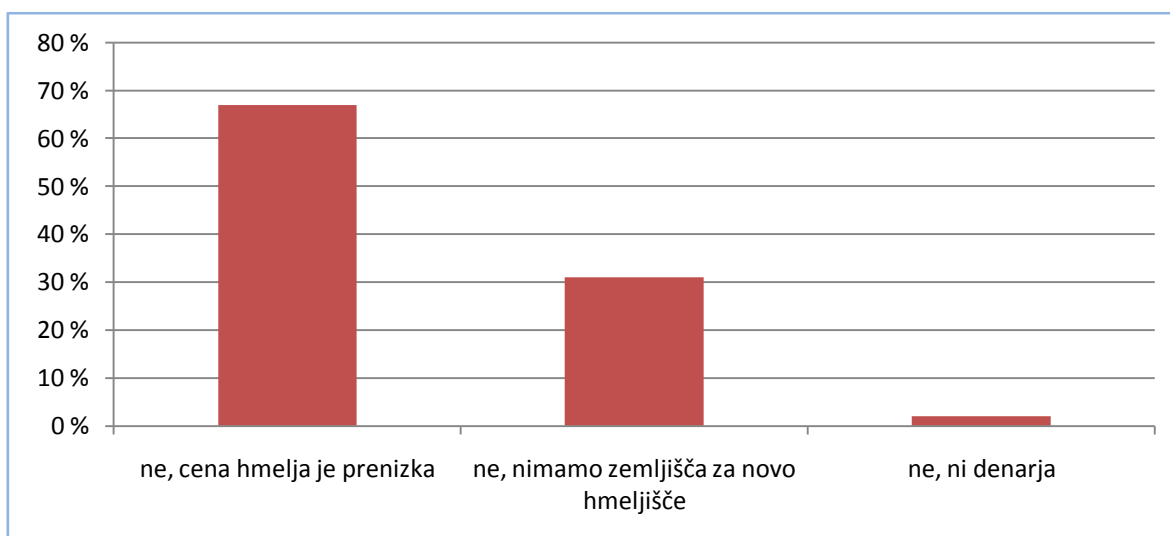
Večina hmeljarjev hmeljišč še ni opustila zaradi poškodb od vremenskih razmer, iz česar lahko potrdim teoretske ugotovitve, da je podnebje na tem območju ugodno za kmetijstvo.

Vprašanje št. 17: Ali boste v prihodnje postavili nova hmeljišča (žičnice)?



Graf 16: Delež hmeljarjev, ki bodo/ ne bodo v prihodnosti postavili nova hmeljišča (žičnice)
Vir: Lastna raziskava.

Samo 19 hmeljarjev (36 %) ima v načrtu za prihodnost postavitev novih žičnic. Ostalih 34 hmeljarjev (64 %) pa tega namena nima.



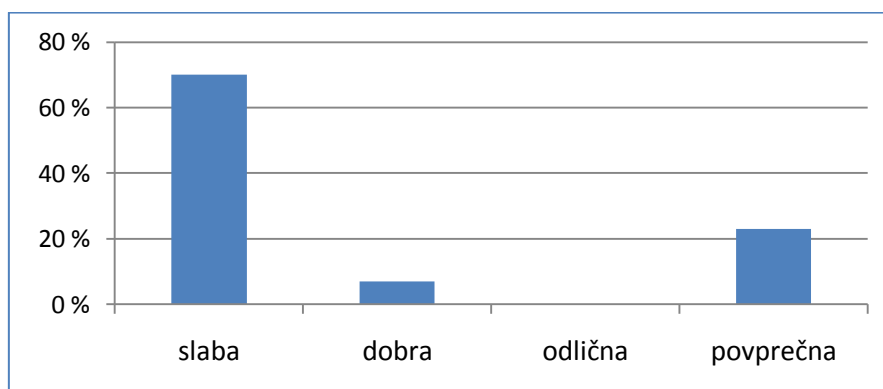
Graf 17: Vzroki, zaradi katerih hmeljarji ne bodo postavili novih hmeljišč

Vir: Lastna raziskava.

Iz grafa je razvidno, da je glavni razlog hmeljarjev, ki ne bodo postavili novih hmeljišč, prenizka cena hmelja. Za ta odgovor se je odločilo 23 anketirancev. Za deset hmeljarjev je bil glavni razlog to, da nimajo zemljišč za nova hmeljišča, eden izmed anketirancev pa je za glavni razlog dopisal pomanjkanje finančnih sredstev.

V naslednjem vprašanju sem spraševala za mnenje o ceni hmelja v letu 2012, ko sem tudi izvedla anketo.

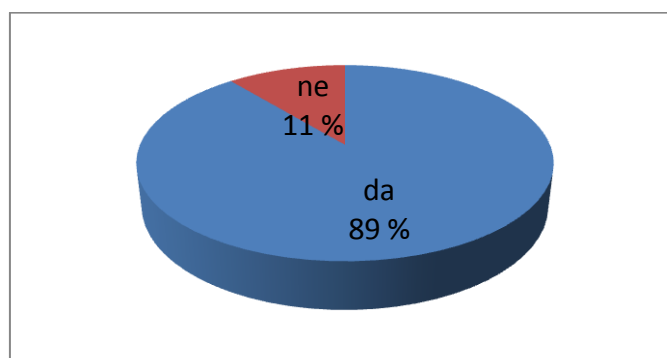
Vprašanje št. 18: **Kaj menite o letošnji prodaji hmelja? (2012)**



Graf 18: Mnenje anketirancev o prodaji hmelja v letu 2012

Vir: Lastna raziskava.

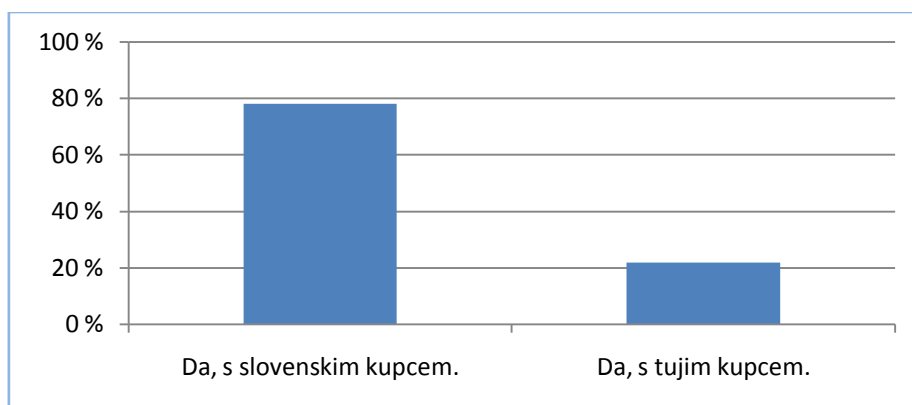
Samo štirim anketirancem (7 %) se je zdela prodaja hmelja v letu 2012 dobra, večini (70 %) se je zdela prodaja slaba, ostalim (23 %) pa povprečna. Nikomur pa se prodaja v letu 2012 ni zdela odlična.

Vprašanje št. 19: **Ali imate sklenjeno dolgoletno pogodbo s stalnim kupcem?**

Graf 19: Delež hmeljarjev, ki imajo/nimajo sklenjeno dolgoletno pogodbo s stalnim kupcem

Vir: Lastna raziskava.

Kot je razvidno iz grafa, sem ugotovila, da ima večina hmeljarjev sklenjeno dolgoletno pogodbo s stalnim kupcem.



Graf 20: Delež hmeljarjev, ki imajo sklenjeno dolgoletno pogodbo s tujim oziroma domačim kupcem

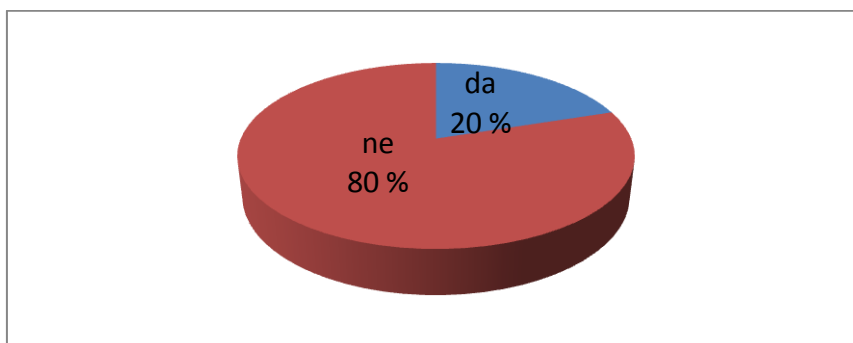
Vir: Lastna raziskava.

Od vseh 47 hmeljarjev, ki imajo sklenjeno dolgoletno pogodbo s stalnim kupcem, je 36 (78 %) takih, ki jo imajo sklenjeno s slovenskim kupcem, in 11 (22 %) takih, ki jo imajo sklenjeno s tujim kupcem.

Odgovor na to vprašanje se mi ni zdel popolnoma smiseln, saj sem med branjem različne literature izvedela, da je več kot 90 % hmelja v Sloveniji namenjenega za izvoz. Gospa Friškovec pa mi je povedala, da so znani slovenski kupci: Hmezad exim, d. d., Inbarco, d. o. o., Vitahop, d. o. o., Lupolin, d. o. o., Slohops, d. o. o., Kmetijska zadruga Petrovče in še nekaj manjših. Pojasnila mi je, da vsi ti trgovci potem prodajajo večino hmelja v tujino. Pri nas zaposlenega zastopnika ima tudi nemški kupec Barth. (ustni vir: Friškovec, 2013)

Zaradi tega je tako veliko hmeljarjev, ki imajo sklenjeno dolgoletno pogodbo s slovenskim kupcem, njihov hmelj pa se kljub temu proda v tujino.

Vprašanje št. 20: Ali bi se po vašem mnenju splačalo trajno zamenjati hmeljišča s pridelavo katere druge kulture? Zakaj?



Graf 21: Mnenje anketirancev o trajni zamenjavi hmelja s pridelavo drugih kultur

Vir: Lastna raziskava.

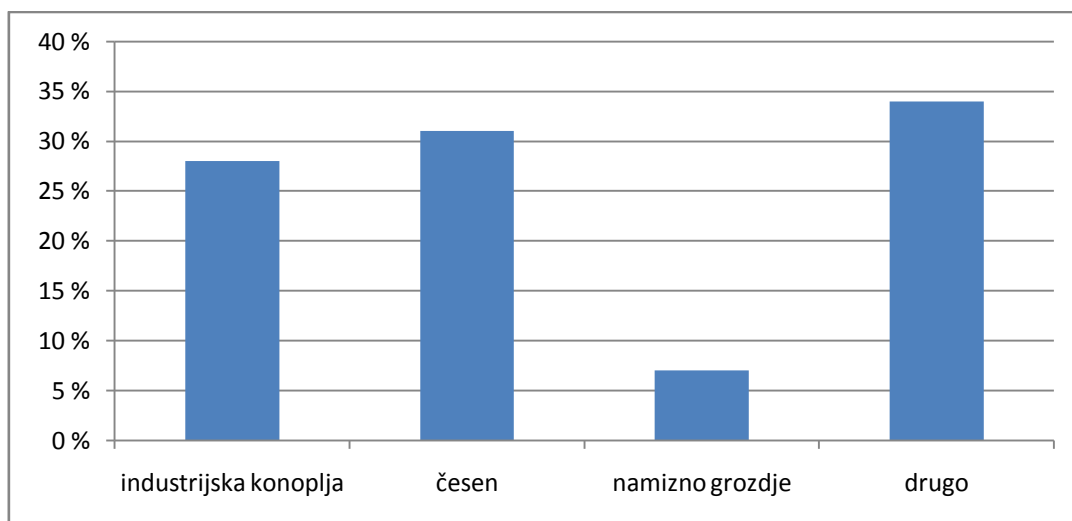
Večini hmeljarjev se ne strinja z zamenjavo hmelja z drugimi kulturami. Kot razloge za njihovo odločitev so navedli pomembnost ohranjanja tradicije, izkušnje iz preteklosti in velik finančni vložek v drago opremo za proizvodnjo.

Ostalih 20 % hmeljarjev, ki pa se jim zdi zamenjava hmelja smiselna, so pod razloge navedli predvsem nizko ceno hmelja, ki ne pokrije vseh stroškov pridelave. Trije so zapisali, da vidijo priložnost za boljši zaslužek v gojenju drugih kultur. Kot predloge za zamenjavo so hmeljarji največkrat zapisali fižol, nato konopljo, buče, šparglje in koruzo.

Preverila sem tudi starost anketirancev, ki se jim zdi zamenjava smiselna. Anketo so v vseh primerih izpolnili gospodarji kmetij, saj anketa ni bila anonimna in sem imela pri anketiranju natančen seznam lastnikov kmetij, ki sem jih želela anketirati. Ugotovila sem, da so bili večinoma vsi hmeljarji, ki bi se jim zdelo smiselno hmeljišča trajno zamenjati s pridelavo drugih kultur, stari med 30 in 40 let, samo dva hmeljarja sta bila stara med 40 in 50 let, še starejšim hmeljarjem pa se zamenjava ne zdi smiselna. Iz tega je razvidno, da so za spremembe pripravljeni predvsem mlajši kmetovalci.

V naslednjem vprašanju sem anketirance spraševala po mnenju, katere kulture bi se jim zdelo smiselno gojiti. Sama sem jim na izbiro ponudila industrijsko konopljo, česen in namizno grozdje, ker sem v zadnjem času zasledila veliko povpraševanje po teh kulturah in ker sem izvedela, da so na tem območju ugodni pogoji za njihovo pridelavo.

Vprašanje št. 21: **Ali bi se vam zdelo smiselno gojiti katero od naslednjih kultur?**



Graf 22: Kulture, ki se anketirancem zdijo smiselne za pridelavo

Vir: Lastna raziskava.

Največ anketirancem se bi zdelo smiselno gojiti česen, temu sledi industrijska konoplja, pod drugo pa jih je največ dopisalo fižol, zelje, šparglje in lucerno. Predlagali so še sojo, robide in maline. Eden je dopisal, da bi se mu zdelo smiselno gojiti vse kulture, ki jih uvažamo, dva pa sta pod predloge navedla kar zelenjavo.

5 Ugotovitve

5.1 Prehranska samooskrba

Izzivi in trendi, kot so podnebne spremembe in povečevanje negotovosti preskrbe s hrano zaradi nihanj na svetovnih trgih, zahtevajo, da države poskrbijo za večjo samozadostnost preskrbe s hrano in za okrepitev lokalnih, skrajšanih prehranskih verig.

Ob prebiranju različne literature pa sem opazila, da je večina virov do samooskrbnega kmetijstva negativno naravnana in da mu nikjer ne posvečajo posebne pozornosti. Nasprotno pa je veliko pozornosti namenjene tržno usmerjenemu kmetijstvu. To je najbrž posledica, da danes živimo v globalnem svetu, kjer smo podrejeni globalnim trgovinam in multinacionalnim družbam, ki nas hočejo zaslepiti in zavesti v volji samo do lastnega dobička. Zagovorniki globalističnih razmišljanj podpirajo dobro organizirano trgovino, preko katere je mogoče prehranske pridelke in izdelke pripeljati iz katerega koli dela sveta.

V današnji svetovni gospodarski krizi, kjer se je razblinil blišč in se je pokazala beda potrošništva, pa dobivajo ti ljudje vedno več močnih nasprotnikov v zagovornikih lokalne oskrbe. Ti se zavedajo pomembnosti lokalne samooskrbe za gospodarstvo in zdravje ljudi. Tako kot v preteklosti se posamezniki spet odločajo za obdelavo lastnega vrta, strmijo k uživanju zdrave hrane, ekološko pridelane hrane.

Dejstvo je, da bo o hrani kot o strateškem viru vsake države v prihodnje potrebno razmišljati drugače. Transporti hrane so v končnem seštevku predragi, saj povzročajo tudi onesnaževanje okolja in izgubljanje prehranske vrednosti živil, ki so zato tudi z vidika zdravja manj kakovostna, saj so pogosto še dodatno kemično tretirana, da vzdržijo vse prevoze. Uvoz hrano močno podraži, povečuje odvisnost lokalnega trga od svetovnega in posledično zmanjšuje pridelavo doma, saj domači pridelovalci ne najdejo trga. Ohranjanje domačega kmetijstva pomeni tudi ohranjanje domačih delovnih mest. Zavedanje o teh vplivih je še večje ob zadnjih podražitvah hrane, opozorilo pa so tudi posledice podnebnih sprememb z vplivom na kmetijsko pridelavo. Če bi tako v ceno hrane všteli še okoljske stroške, v Sloveniji ne bi več prodajali npr. novozelandske čebule, saj imamo doma avtohtono in bolj zdravo čebulo, a zaradi globalistične logike trgovskih centrov jemo uvoženo.

Korak naprej (vsaj teoretično) na tem področju je bil pri nas narejen z Resolucijo o nacionalnem programu prehranske politike, ki vključuje tri strateško pomembna področja: varnost živil, uravnoteženo in varno prehranjevanje ter zagotavljanje trajnostne oskrbe z živili, pri čemer daje prioriteto prav lokalni pridelavi in lokalni porabi. V osnutku Resolucije o strateških usmeritvah razvoja slovenskega kmetijstva in živilstva je tudi zapisano, da postaja zagotavljanje nacionalne in globalne prehranske varnosti prednostna naloga razvoja. V razmerah, v katerih se pričakujejo večje težave pri oskrbi s hrano v svetovnem merilu, postaja vprašanje lokalne in regionalne samooskrbe s hrano znova pomembno. Po napovedih Združenih narodov naj bi se število prebivalstva do leta 2050 povečalo na 9 milijard. Da bi lahko prehranili tolikšno število ljudi, bi bilo treba podvojiti sedanji obseg svetovne kmetijske proizvodnje. Tolikšno povečanje proizvodnje bo zaradi omejenih naravnih virov povečalo pritisk na obdelovalne površine in razpoložljivost vode. Strateški cilji omenjene prehranske resolucije se zato nanašajo predvsem na zagotovitev varne hrane vzdolž celotne živilske verige, na ohranitev in krepitev zdravih prehranjevalnih navad prebivalcev ter na zagotovitev zadostne oskrbe prebivalstva s kakovostno hrano – s povečanjem samooskrbe. (Ur. l. RS, št. 25/2011)

Struktura pridelave in prireje se bo v prihodnje morala bistveno bolj kot doslej prilagajati povpraševanju potrošnikov, saj k temu pridelovalce usmerja v letu 2009 uvedena delno reformirana kmetijska politika. Zdi se, da bo prilagajanje povpraševanju edina možna pot za ohranitev in razvoj slovenskega kmetijstva. Tržne priložnosti za večjo ponudbo domačega sadja in zelenjave ostajajo še precej neizkoriščene, prav tako je skromna raznolikost ponudbe pridelkov. Pri tem postaja ključnega pomena osveščenost prebivalstva, predvsem v luči povpraševanja po svežih in kakovostnih domačih pridelkih. Domača kmetijska dejavnost bo gotovo sledila povpraševanju. Predvsem pa bi bilo v prihodnje potrebno dati več pozornosti lokalni oskrbi s kmetijskimi pridelki, pri čemer bo potrebno izboljšati sodelovanje in organiziranost pridelovalcev ter izboljšati prodajne poti in komunikacijo med proizvajalci in lokalnimi potrošniki, tako individualnimi kot različnimi ustanovami (šole, vrtci, domovi za starejše, podjetja ipd.). (Perpar, 2010)

5.1.1 Prehranska samooskrba v drugih državah

Marsikatera država v tujini se prav tako trudi zagotoviti čim večjo samooskrbo, mnoge med njimi pa so si 100 odstotno samooskrbo že zastavile kot nujen cilj. Za primer lahko vzamemo Veliko Britanijo in Francijo.

V Veliki Britaniji so sprejeli državni program, ki vključuje izobraževanje v vrtcih in šolah, spremembe prehranskih navad, kmetijske politike, sistema subvencij in tržnih mehanizmov. Cilj je, da do leta 2030 dosežejo 100 % samooskrbo.

V Franciji se razvija tako imenovano partnersko kmetijstvo. Mestni prebivalci, ki iz različnih razlogov ne morejo obdelovati svojega vrtička, se lahko z malimi kmeti dogovorijo o pridelkih, ki jih bo kmet zanje zasadil in negoval. Naročniki pridelke tedensko prevzamejo na dogovorjenem mestu. Takšen način daje potrošniku možnost za zdravo ekološko pridelano hrano, kmetje pa imajo zagotovljen odkup. (Priloga Slovenskih novic, 2012)

Menim, da bi se tudi Slovenija moral zgledovati po teh državah in si zastaviti 100 % samooskrbo kot nujen cilj.

Nizozemska

»Nizozemska je ena najpomembnejših svetovnih izvoznic kmetijskih pridelkov in hrane. Kmetijska pridelava je najintenzivnejša na svetu in predstavlja kar četrtno vsega izvoza. Nizozemci pa se niso specializirali v pridelavo pridelkov, ki jih lahko sami poceni uvozijo, ampak predvsem v pridelavo zelo kakovostnih pridelkov, ki dosegajo visoko ceno na svetovnem trgu. K izjemni uspešnosti je prispevalo več naravnih in družbenih dejavnikov. Površje je povečini ravno, podnebje milo, za kmetijsko rabo pa so še posebej primerne prav prsti v polderjih. Kmetije so majhne, kar kmete spodbuja k doseganju čim višjih hektarskih donosov. Zelo pomembna je bližina tržišča v urbanih središčih, tako doma kot v bližnjih evropskih državah. Izvrstno razvito prometno omrežje omogoča neoviran prevoz hitro pokvarljivih pridelkov po kopnem, vodi ali zraku. Kmetje se združujejo v okviru dobro razvitega združnega sistema, centralno vodena odkupno-prodajna mreža pa omogoča nemoteno plasiranje pridelkov na tržišče. Veliko skrb namenjajo kmetijskemu izobraževanju in raziskavam. Kmetje imajo najsodobnejšo tehnološko opremo, kmetovanje pa je v veliki meri vodeno računalniško. Razvite so različne oblike kmetijstva, posebno pomembni pa so mlečna živinoreja, tržno vrtnarstvo in gojenje sadik. Tržno vrtnarstvo je še posebej značilno za zahodne polderje med Rotterdantom in Haagom, kjer je skoraj vsa pokrajina pokrita z rastlinjaki. Ti so računalniško vodeni in centralno ogrevani, zato se prek leta v njih zvrstijo

različni pridelki, predvsem cvetje in povrtnina. Spomladi npr. gojijo cvetje, poleti paradižnik in kumare, jeseni in pozimi pa zeleno solato. Od gojenja sadik pa so še posebno znani tulipani. Nizozemsko cvetličarstvo ima svetoven sloves.« (Senegačnik J., 2006, str. 120, 121)

Kmetijstvo na Nizozemskem bi lahko bilo za vzor pri načrtovanju in usmerjanju našega kmetijstva v prihodnosti. Slovenija se sicer po naravnogeografskih dejavnikih od Nizozemske precej razlikuje, v smislu vseh družbenih dejavnikov in uspešne politike, ki podpira razvoj kmetijstva, pa bi lahko Nizozemsko vzeli za vzor. Z vidika klimatskih dejavnikov in pomembnosti le-teh za kmetijstvo ima Slovenija, zaradi reliefne pestrosti v primerjavi z Nizozemsko neenakomerno razporeditev padavin preko leta. Nižki so po navadi pozimi in poleti, viški pa jeseni in spomladi. Nizozemska pa ima preko celega leta enakomerno razporejene padavine, hkrati ima tudi nižje maksimalne in minimalne temperature, saj je podnebje v primerjavi z našim manj pestro in je zaradi bližine Atlantika zelo omiljeno. V Sloveniji so z vidika kmetijstva problematične zlasti pozebe, ki so prisotne v zgodnji jeseni in spomladi. V zimskih mesecih otežuje kmetijstvo tudi snežna odeja in zmrznjena zemlja, tako je kmetijstvo več ali manj omejeno praktično v sezonsko pridelavo in pa v pridelavo v rastlinjakih v zimskih in zgodnje spomladanskih mesecih.

Na Nizozemskem pa pozimi snega praktično ni, nevihte so po navadi pomladi in poleti, vendar brez toče v večji velikosti. Prednost Nizozemske je torej že samo podnebje, vendar je zaradi samega načina pridelovanja v rastlinjakih vpliv fizično geografskih dejavnikov na Nizozemskem manjši. Prednost je tudi samo površje, saj prevladuje ravnina, kar je idealno za razvoj intenzivnega kmetijstva. Slovenija pa je z vidika površja zelo raznolika in zaradi tega tudi kmetijsko omejena, saj je samo okoli 9 % površja ravninskega in najbolj ugodnega za kmetijsko pridelavo.

(http://geo2.ff.uni-lj.si/pisnadela/pdfs/dipl_200705_maja_petrovic.pdf, dostop 1. 3. 2013)

5.2 Možnosti za lokalno samooskrbo na območju občin Braslovče in Žalec

Zavedam se pomena lokalne prehranske samooskrbe in zato sem se odločila, da raziščem, kakšne so možnosti za doseganje njene višje stopnje na območju v bližini mojega doma.

Preverila sem naravne pogoje za kmetijstvo, nato pa sem se lotila še raziskave in pomena hmelja, glavne kulturne rastline tega območja.

Ugotovila sem, da so na območju celotne Spodnje Savinjske in tako tudi na območju občin Braslovče in Žalec dobri naravni pogoji za kmetijstvo. Razlog za to so predvsem kvalitetna prst, ravninska lega in bližina reke Savinje, ki je lahko tudi vir vode za namakanje.

5.2.1 Pomen hmelja

Spodnja Savinjska dolina se je v 19. stoletju iz polikulturenega kmetijstva, ki je bilo v večji meri namenjeno samooskrbi, preusmerila v specializirano in tržno usmerjeno pridelavo hmelja.

Hmelj je imel v preteklosti pomembno vlogo, saj je predstavljal pomembno tržno blago in s tem vir zaslužka. Danes je hmelj še vedno prepoznaven simbol Spodnje Savinjske doline. Daje ji značilno zeleno podobo, po čemer je dolina prepoznavna. Hmeljarstvo je zahtevalo veliko investicij in dolge roke njihovih povračil. Napredna tehnologija, znanje in dolgoletne izkušnje danes omogočajo, da hmeljarji pridelujejo kakovosten hmelj. Slovenija še vedno spada med večje pridelovalke in pridelava približno 3 % svetovnega pridelka hmelja. Ugotovila

pa sem, da je imel hmelj v preteklosti večjo vlogo kot danes. Dejstvo je, da so bili takrat drugačni časi. Ljudje so se v večji meri ukvarjali s kmetijstvom, uvoz je bil veliko manjši kot danes in država je bila takrat še bolj neodvisna.

Danes pa pomen hmeljarstva upada. Hmelj je namreč večinoma uporaben samo kot začimba pri pridelavi piva, kjer ga je izmed vseh sestavin samo okoli 1 %.

Slovensko hmeljarstvo namreč že peto leto tone v globoko krizo, ki je deloma odraz razmer na globalnem trgu z opazno stagnacijo pivovarstva in za 25 odstotkov preseženo produkcijo hmelja, deloma pa posledica prekinjenih pogodb z velikimi tujimi odkupovalci v letu 2008. Ker hmelj ne gre v prodajo, hmeljarjem ostajajo zaloge iz preteklih let in zaradi odvisnosti od tujih trgov nimajo zagotovljenega stalnega zaslužka. V Sloveniji so se v petih letih nakopičile zaloge hmelja, ki jih hmeljarji in trgovci ocenjujejo na 2400 ton, kar je letna količina pridelka. (Revija S podeželja. si, 2012)

Med raziskovanjem sem ugotovila, da se večino hmelja proda v tujino in da ga slovenske pivovarne odkupijo le majhen delež, ker ga več niti ne potrebujejo. Natančnih podatkov mi ni uspelo dobiti, ker so del poslovne skrivnosti. Sama sem izračunala približno potrebno količino hmelja za proizvodnjo piva v Sloveniji. Ugotovila sem, da bi zadostno količino hmelja pridelali že na 50 hektarskem hmeljišču.

Ker se več kot 90 % hmelja izvozi, morajo hmeljarji pri pridelavi upoštevati zahteve tujih trgov. Pridelava hmelja ima tudi številne slabe vplive glede na varstvo okolja. Intenzivno pridelovanje hmelja zahteva uporabo mineralnih gnojil in sredstev za varstvo rastlin, kar povzroča izrazito obremenjevanje okolja, intenzivna pridelava pa je v preteklosti povzročila izčrpanje in ekološko onesnaženost zemlje ter onesnaženje vodnih virov. Pridelovanje hmelja je odvisno od standardov, ki jih določa evropska zveza za pridelavo hmelja. Ti standardi zahtevajo določeno rabo FFS, ki na tem območju onesnažujejo okolje in povzročajo izrabo prsti, hmeljarji pa jih morajo upoštevati, da je hmelj sploh konkurenčen pri prodaji na svetovnem trgu.

Za hmeljarje so zaradi slabe prodaje vedno večja ovira tudi visoki stroški same pridelave. Ti stroški zajemajo umetna gnojila, potrebno mehanizacijo pridelave in plačilo delavcem, ki pridejo hmelj obirat.

Hmelj ogrožajo tudi vremenske razmere in ker je kmetijstvo na tem območju izrazito monokulturno, je tveganje še večje. Leta 2003 je bil pridelek zaradi suše dosti manjši, še manjši pa je bil leta 2007, ko je toča uničila skoraj ves pridelek.

5.2.1.1 Obseg hmeljišč

V zadnjem času je opazno zmanjševanje obsega hmeljišč in opuščanje hmeljarstva. Zaradi krize so se slovenski hmeljski nasadi v zadnjih letih precej skrčili. Od skupaj 1800 hektarov hmeljišč jih je bilo leta 2011 zasajenih še nekaj čez 1400 hektarov, v letu 2012 pa komaj 1159. Blizu 640 hektarjev hmeljišč je v premeni. (Revija S podeželja. si, 2012)

Obseg hmeljišč za leto 2002 in 2012 sem za občino Braslovče in Žalec primerjala tudi s pomočjo kart, ki mi jih je posredoval gospod Rok Rutar iz podjetja Kaliopa.

Iz vseh štirih kart, ki so dodane pri prilogah, je razvidno, da se je obseg hmeljišč od leta 2002 do 2012 zmanjšal.

Dejstvo je, da hmeljarstvo upada. Kmetje, ki so trajno opustili hmeljarsko dejavnost, so se večinoma preusmerili v živinorejo, najbrž zato, ker to podpira država in ker se jim zdi to najlažja pot do zaslužka. Tudi iz analize ankete je razvidno, da je izmed vseh anketiranih delež kmetij, pri katerih je glavna usmeritev živinoreja od leta 2002 do leta 2012, narasel kar za 10 %.

5.2.2 Živinoreja

Danes eksistenčno vprašanje celotne civilizacije predstavlja vprašanje odločitve za prevladujočo in bogato subvencionirano mesno prehrano. Človek se je podredil reji živine in je prepričan, kako uspešno goji koruzo namenjeno predvsem za preživetje goveda. Ne zaveda pa se, kako je koruza z njegovo pomočjo pridobila evolucijske prednosti in prerasla habitate, nekoč namenjene drugim bitjem.

Prednosti poljedelstva pred živinorejo so številne:

- živinoreja potrebuje sedemnajstkrat več zemlje, štirinajstkrat več vode in desetkrat več energije kot poljedelstvo;
 - za proizvodnjo 1 kg mesa potrebujejo 40.000 l vode, za pridelavo 1 kg paradižnika pa le 180 l vode, torej več kot dvestokrat manj;
 - po porabi naravnih virov je proizvodnja 1 kg mesa ekvivalentna pridelavi 200 kg paradižnika ali pa 160 kg krompirja;
 - živinoreja prispeva več kot 50 % k celotni poluciji vode;
 - pri proizvodnji mesa se uporablja veliko pesticidov, antibiotikov in različnih hormonov, ki onesnažujejo okolje in ogrožajo človekovo zdravje;
 - meso vsebuje povprečno vsaj štirinajstkrat več ostankov pesticidov kot rastlinska hrana ...
- (Komat, 2009)

Jasno je, da je za rejo živine potrebno veliko več vseh sredstev kot za poljedelstvo. Če bi pojedli manj mesa, bi lahko namesto krme za živali pridelovali hrano za ljudi. Stopnja samooskrbe v Sloveniji je za živalske proizvode tudi precej višja kot za rastlinske.

V Sloveniji smo leta 2011 po podatkih Statističnega urada RS na prebivalca potrošili največ žit in zelenjave. Kljub temu pa je za zelenjavo izmed vseh proizvodov znana najnižja stopnja samooskrbe v letu 2011. Iz ankete sem ugotovila, da kmetje v premenah namesto hmelja zelo pogosto gojijo krmne rastline, iz vseh zgoraj navedenih podatkov pa se zdi smiselno povečati ravno pridelavo zelenjave. Ker država trenutno še ni v zadostni meri podprla kmetijstva, so nekateri kmetje popolnoma opustili kmetijsko dejavnost in so si vir zaslužka poiskali drugje. Posledice tega so zaraščanje kmetijskih površin in neposeljenost ter nerazvitost podeželja

5.2.3 Razlogi za ohranjanje hmeljarstva

Ob vseh podatkih se mi zdi, da ima pridelava hmelja več slabih kot dobrih lastnosti. Zanimalo me je, zakaj se tukajšnji prebivalci sploh še ukvarjajo s hmeljarstvom.

Prvi in najbolj ključen odgovor na to vprašanje sem dobila na prireditvi Hmeljarski likof, ki sem se je udeležila 6. oktobra v Petrovčah. Takoj mi je postalo jasno, da so hmeljarji zelo ponosni na svojo dolgoletno hmeljarsko tradicijo in ko sem jih kasneje tudi malo povprašala, so potrdili moje predvidevanje, da je ohranjanje tradicije tudi glavni razlog za njihovo ukvarjanje s hmeljarstvom.

Na prireditvi sem se prepričala, da jih tradicija tudi kulturno povezuje. Izvedela sem, da vsako leto izberejo novo hmeljarsko starešino in hmeljarsko princeso, ki na raznih prireditvah in srečanjih hmeljarjev tako v Sloveniji kot tudi drugje po svetu zastopata njihovo društvo. Kulturno so se mi zdeli hmeljarji zelo povezani in enotni v prepričanju, da je potrebno ohraniti hmeljarsko tradicijo. Ko so poročali o zaključeni sezoni obiranja hmelja, so navedli podatke, da je bilo v letu 2012 zasajenih 1159 ha hmeljišč, vendar so jih zaradi težav z zalogami in prodajo hmelja obrali le 1100 ha. Tudi za prihodnost niso napovedali nič kaj optimističnega glede prodaje, vseeno pa so nekateri močno poudarjali, da je potrebno na vsak način ohraniti tradicijo. Videla sem, da so kulturno res zelo povezani s skupno vero v tradicijo, dejansko pa je to vse, v čemer so si enotni. Na zaključni razpravi je bil namreč poudarjen problem konkuriranja hmeljarjev med seboj, ki si na ta način še sami dodatno zbijajo ceno hmelja.

Vse te ugotovitve lahko potrdi še izjava hmeljarske starešine Slavka Šaleja, ki sem jo zasledila v reviji S podeželja. si.

»Prihajam s čiste hmeljarske kmetije iz Drešinje vasi. Nekaj deset hektarov veliko kmetijo obdelujem z ženo Danico, v največjo pomoč pa sta sinova Klemen in Marcel. Rečem lahko, da sem zrasel s hmeljem in zato ni bila težka odločitev, da sem se po očetovi smrti, star komaj 23 let, kot gospodar kmetije tudi sam posvetil hmeljarjenju. Prvi začetki so bili tako kot pri večini hmeljarjev – nekaj sadik hmelja kot dopolnilna dejavnost kmetije, nato pa me je zeleno zlato, ta grenka roža, popolnoma prevzela in danes si upam trditi, sem hmeljar z vsem srcem. Ponosen sem, da sem postal starešina ob 50. jubileju Dneva hmeljarjev, prazniku, s katerim hmeljarji vsako leto znova dokazujemo pomen hmeljarstva v Savinjski dolini. Sloves Slovenije in Savinjske doline je v svet ponesla naša grenka roža, kajti Slovenija spada med večje pridelovalke hmelja na svetu. Hmeljarji smo ponosni na svoje delo, znanje, tradicijo hmeljarjenja pa tudi na svojo upornost. Savinjski hmeljarji znamo pridelati kakovosten hmelj.

Trenutno se soočamo s kar nekaj težavami. Letošnje rastne razmere so zaznamovala velika temperaturna nihanja in pomanjkanje padavin v posameznih obdobjih rasti hmelja. Visoke temperature in suša so zelo neugodne za razvoj storžkov. Še posebej so prizadeti nasadi, ki niso bili namakani. Redka so hmeljišča, ki so urejena z namakalnim sistemom; te investicije so zelo drage. Ni pa nam prizanesla niti toča. Pestijo nas visoki stroški pridelave, ki so tudi do sedemkrat višji od trenutne odkupne cene na trgu. Hmeljarji pridelamo hmelj z izgubo, za nameček pa se zaradi neurejenih razmer na trgu v naših skladiščih kopičijo zaloge neprodanega hmelja še iz prejšnjih sezon. Krize so bile že v preteklosti in hmeljarji smo jih prav z upornostjo in predanostjo hmelju prebrodili. Prepričan sem, da bomo tudi danes znali in zmogli združiti svoje misli in stopiti na pot skupnega premagovanja težav ter poiskati novo dolgoročno strategijo prodaje hmelja. Prav zato želim, kot letošnji strešina, skupaj s hmeljsko princeso Moniko Jelen iz Dobriše vasi, častno zastopati skupne interese vseh ter sodelovati pri promociji slovenskega hmelja in ohranjanju tradicije hmeljarstva.« (Slavko Šalej, Revija S podeželja. si, 2012)

Ugotovila sem, da je prvi glavni razlog za ohranjanje hmeljarstva močna hmeljarska tradicija. Kasneje sem to potrdila tudi z anketo.

S pomočjo ankete sem tudi izvedela, da veliko oviro za preusmeritev kmetijske dejavnosti predstavlja še vsa potrebna dokumentacija in ureditev papirjev. Nekateri kmetovalci se v vsem tem preprosto ne znajdejo in se zato v spremembe sploh ne podajajo.

Iz vsega skupaj sem ugotovila, da so pogoji za kmetijstvo v Spodnji Savinjski dolini dobri, da pomembnost hmelja upada, da ima hmelj za Slovenijo zelo majhen pomen, hkrati pa pridelava še slabo vpliva na okolje in danes tudi ne pomeni več zagotovljenega zaslužka.

Moje raziskovanje kaže, da ima pridelovanje hmelja več slabih kot dobrih strani. Ob tem, da so tu še dejstva o potrebni prehranski lokalni samooskrbi, želja potrošnikov po zdravi, preverljivi lokalni hrani in razvoju domačega trga ter podpori domačih delavnih mest, sem se odločila raziskati, kakšne so možnosti in potrebne spremembe za doseganje višje stopnje samooskrbe na tem lokalnem območju. Pri raziskovanju sem se omejila na dve občini, Braslovče in Žalec, ki imata največ hmeljarskih površin. Zaradi ugodnih naravnih pogojev sem na tem območju videla priložnost za gojenje drugih kultur, ki bi lahko pripomogle k lokalni samooskrbi. Želela sem preučiti, kakšne posledice bi prinesla zamenjava kultur in morda na ta način najti novo, boljše priložnost tako za kmete kot tudi za lokalne prebivalce.

Raziskati sem želela, kakšen vpliv ima politika države na dejansko stanje in razvoj kmetijstva. Pri teoriji sem na kratko predstavila ključne cilje in ukrepe kmetijske politike, v nadaljevanju pa bom predstavila njihovo povezavo z mojimi predlogi.

5.3 Vpliv državne kmetijske politike

Raziskala sem, kako država s svojimi določili vpliva na kmetijstvo na tem območju.

Iz veljavnega Zakona o kmetijstvu, ki ga je leta 2008 sprejel Državni zbor Republike Slovenije, sem izvedela, da država z glavnimi cilji zakona, navedenimi v 2. členu, podpira moj predlog o zagotovitvi lokalne prehranske samooskrbe.

Vse stvari, ki si jih je država zadala za glavne cilje, bi bile v vseh pogledih glavne posledice lokalne samooskrbe. Za primer lahko vzamem katerikoli cilj. Na primeru cilja ohranjanja poseljenosti in obdelanosti podeželja ter krajine lahko utemeljim, da bi bil ta cilj z lokalno prehransko samooskrbo zagotovo dosežen. Kmetje bi namreč imeli zagotovljen vir zaslužka, zato bi ostali na podeželju in obdelovali kmetijska zemljišča. Na podoben način bi lahko utemeljila tudi vse ostale cilje. Tudi iz ukrepov, ki so navedeni v 22. členu, se kaže usmerjenost k dejavnostim, ki so pomembne za zagotovitev lokalne samooskrbe.

Zakon podpira tudi trajno ohranjanje rodovitnosti kmetijskih zemljišč in varstvo pred onesnaženjem in nesmotrno rabo. (2. člen) Ugotovila pa sem, da intenzivno pridelovanje hmelja zahteva uporabo velike količine mineralnih gnojil in sredstev za varstvo rastlin, kar povzroča izrazito obremenjevanje okolja, izčrpanje in ekološko onesnaženost zemlje ter onesnaženje vodnih virov. V tem pogledu hmelj ne ustreza določilom iz zakona.

Prav tako zakon močno podpira razvoj trajnostnega kmetijstva. (15. člen)

Iz zakona sem razbrala, da so določene podrobnosti pri posameznih določilih odvisne od predpisa določenega ministra in so zato nekatere stvari precej prilagodljive in spremenljive. Takšen primer lahko v zakonu najdemo pod 6. točko 61. člena, ki pravi, da podrobnejše pogoje o zahtevah lokalnega trga predpiše minister.

Tudi opredelitev kakovosti kmetijskih izdelkov iz zakona se sklada s kakovostjo izdelkov lokalne pridelave. (64. člen)

Na določila zakona ima velik vpliv tudi evropska kmetijska politika, kar dokazuje tretji odstavek devetega člena Zakona o kmetijstvu.

Podrejenost evropski kmetijski politiki in njen velik vpliv na slovensko kmetijstvo dokazuje tretji odstavek devetega člena Zakona o kmetijstvu.

Sicer se na področju samooskrbe tudi v EU stvari premikajo, vprašanje je samo, ali gredo v pravo smer. Kmetijsko-podeželski denar EU naj bi se za obdobje 2014–2020 delil na novo. Glavni cilj slovenskega programa razvoja podeželja 2014–2020 mora biti povečanje samooskrbe, toda z bistveno bolj trajnostno pridelavo. Razen nekaj popravkov pa vse kaže, da večjih sprememb ne bo. Kmetijska politika bi morala zato na pravo pot do višje stopnje samooskrbe iti postopno. Potrebno bi bilo jasno načrtovati prestrukturiranje kmetijske pridelave in stvari ne samo teoretsko zapisati, temveč začeti tudi aktivno izvajati.

5.3.1 Vpliv lokalne razvojne strategije

Na razvoj kmetijstva v Spodnji Savinjski dolini (SSD) ima močan vpliv tudi Lokalna razvojna strategija lokalne akcijske skupine za razvoj podeželja »LAS Spodnje Savinjske doline«, ki je zasnovana za obdobje od leta 2007 do leta 2013.

Pri izdelavi razvojne strategije je bilo vključeno tudi mnenje hmeljarjev. Strinjam se, da je mnenje pri strategiji okoliških prebivalcev potrebno upoštevati, vendar bi jim bilo po mojem mnenju potrebno prej predstaviti probleme in druge donosne kmetijske dejavnosti. Zaradi ozke usmerjenosti in nekritični miselnosti so tamkajšnji prebivalci seveda prispevali k določitvi cilja za ohranjanje hmeljarstva v območju Spodnje Savinjske doline.

Prvi cilj je LAS tako sprejela na podlagi upoštevanja mnenja lokalnega prebivalstva. Temu cilju so dodali še druge cilje, vendar po mojem mnenju zelo neskladne s prvim. Tako so kot drugi pomemben cilj določili ohraniti čisto okolje in povezovati prebivalce. Iz podatkov je znano, da hmelj ne ohranja čistega okolja, hmeljarji pa zaradi majhne prodaje hmelja med seboj močno konkurirajo in se borijo za lasten zaslužek. Pri tej strategiji je sporno to, da vseh ciljev hkrati ne bo mogoče izpolniti.

Vse ostale cilje sem podrobneje predstavila v teoriji. Menim pa, da so cilji zastavljeni preveč splošno, saj hkrati podpirajo hmeljarstvo in prestrukturiranje ter razvoj drugih dejavnosti. Kakor koli vzamemo, podpirajo tudi moj predlog o gojenju zelenjave na tem območju. Zaključim lahko tudi z ugotovitvijo, da je moj predlog v skladu z lokalno razvojno strategijo.

5.4 Prestrukturiranje bi bilo zelo pozitivno

Doseganje visoke stopnje lokalne samooskrbe bi prineslo številne prednosti:

- trajnostna delovna mesta,
- preprečevanje propadanja kmetij,
- razvoj lokalnega trga,
- ohranjanje biotske raznovrstnosti,
- komparativna prednost v razmerah spreminjajočega se podnebja,
- boljša sledljivost in kontrola kakovosti,
- možnost nakupa zdrave hrane,
- zalaganje javnih šol, vrtcev ipd. z lokalno in s tem z bolj zdravo hrano,
- enakomerna poseljenost državnega ozemlja, ohranitev poselitve podeželja,
- prehranska neodvisnost.

6 Moji predlogi, ukrepi

Zagotavljanje lokalne prehranske samooskrbe je v veliki meri odvisno od same države in njenih političnih ukrepov. Najprej bi morala država poskrbeti za preskrbo s hrano za svoje prebivalce in na ta način ravnati v skladu s trajnostnim razvojem. V tem primeru je mišljen trajnostni razvoj, ki ga opredeljuje definicija Svetovne komisije za okolje in razvoj, ki pravi, da trajnostni razvoj pomeni: zadovoljiti trenutne potrebe, ne da bi pri tem ogrožali zadovoljevanje potreb prihodnjih generacij.

S pomočjo dosegljive literature sem ugotovila velik razkorak med cilji lokalne kmetijske politike in priporočili evropske ter slovenske kmetijske politike, naravnanih k zagotavljanju prehranske varnosti, okoljske trajnosti in višje stopnje samooskrbe na eni strani, na drugi pa podpirajo hmeljarstvo.

6.1 Predlogi glede državne politike

Predlogi vladne politike o samooskrbi so splošno sestavljeni, niso pa jasno definirani cilji. Prav zaradi razloga, da ni jasno zasnovane vizije za kmetijstvo v prihodnosti, se kmetje verjetno oklepajo tradicije.

Ugotovila sem, da lahko država s svojo politiko največ prispeva k razvoju podeželja in podpora kmetov v usmerjanje gojenja novih, predvsem za prebivalce koristnih kultur. Najprej bi morala država postaviti jasne cilje za doseganje višje stopnje samooskrbe in jih tudi aktivno izpolnjevati.

Ukrepi, ki bi jih morala po mojem mnenju storiti država, da bi spodbudila lokalno samooskrbo, so:

- ukinitve visokih subvencij za hmelj in živino,
- podpreti kmete pri pridelavi zelenjave,
- pospeševanje porabe lokalnih izdelkov,
- ustrezni davčni prijemi (zmanjšati davek na lokalno hrano ...),
- izobraziti kmete in jim predstaviti nove možnosti za pridelavo,
- pomagati kmetom pri promoviranju in prodaji pridelkov (spodbujanje prebivalcev k uživanju zdrave in lokalno pridelane hrane ...),
- omejiti uvoz tujih proizvodov,
- podpreti razvoj podeželja,
- promovirati kakovost slovenskih izdelkov,
- spodbujanje pripravljalcev javnih naročil (OŠ, SŠ, vrtcev ...) za nakup lokalne hrane.

6.2 Predlogi kmetijskih kultur za zamenjavo s hmeljem

Zaradi veliko slabih strani hmeljarstva predlagam postopno pot do sprememb, od hmelja do pridelave drugih kultur.

Eden izmed pomembnejših ciljev moje raziskovalne naloge je bil poiskati predloge za kulture, ki bi lahko zamenjale hmelj. Iskala sem kulture, po katerih je v zadnjem času vse večje povpraševanje in ki jih v Sloveniji ni dovolj za samooskrbo prebivalcev. Glede na to, da so v zadnjem času zelo aktualni trendi zdrave prehrane in je povpraševanje po zelenjavi vse večje, se mi je zdelo smiselno predloge iskati predvsem pri zelenjavi.

Povpraševanje po kakovostnih, zdravo pridelanih ter za trg primerno pripravljenih zelenjadnic se vsak dan povečuje. Danes nam je dosegljiva zelenjava iz različnih delov sveta. Največ zelenjave pa Slovenija uvozi iz sosednjih držav, Italije in Avstrije. Količina in vrednost izvoza je v primerjavi z uvozom zanemarljiva. Slovenija uvaža zelenjavo tudi v času, ko je domača pridelava sezonskih zelenjadnic na vrhuncu. Premajhne izenačene količine, trgovcem nedosegljive informacije o ponudbi, kakovostno slabše dodelane ter previsoke cene domačih zelenjadnic so le nekateri izmed razlogov za uvoz zelenjadnic sredi sezone. Dvig produktivnosti, gospodarnosti in kakovosti domače pridelave bi lahko ob primernem informacijskem sistemu dolgoročno bistveno zmanjšal potrebe po uvozu sveže zelenjave.

Pri iskanju predlogov sem upoštevala tudi mnenje hmeljarjev, ki sem ga pridobila s pomočjo ankete. Anketiranci so navedli številne predloge. Izmed vseh predlogov sem si izbrala dva, ki sta se mi zdela najbolj smiselna. Preučila sem, kakšne so možnosti in prednosti oziroma slabosti zamenjave s hmeljem.

Ker sem v zadnjem času veliko poslušala o slabostih kitajskega česna in o tem, da se slovenskega sploh ne da kupiti, sem se odločila, da bom predlagala gojenje česna.

6.2.1 Česen

Česen je ena najbolj koristnih vrtnin, saj vsebuje za naše zdravje veliko koristnih snovi.

Česen je pridelek z visoko vrednostjo. Spada med čebulnice z najmočnejšo aromo in največ okusa. Gojimo ga zaradi aromatičnih dozorelih glavic. Za prehrano je zanimiv tudi nedozoreli mladi česen, ki ima blag okus in je kulinarčna popestritev v pozni pomladi ali zgodnjem poletju. Česen je predvsem začimba, vendar je pomemben tudi za zdravstvene namene. Zaradi številnih nekulinarnih uporab svetovno povpraševanje po česnu nenehno narašča. Največja svetovna pridelovalka je Kitajska. (Osvald, 2005)

Danes so redke rastline, ki so vsesplošno poznane in tako zelo uporabne kot česen, ki se že tisočletja uporablja v zdravilne namene. Dolgo so ga namreč uporabljali le kot zdravilo in ne kot začimbo. Med znanimi rastlinskimi antibiotiki sodi česen zagotovo med najučinkovitejše, saj pomaga proti streptokokom, tifusu in paratifusu ter proti različnim glivicam in virusom. Primerjalne raziskave z antibiotiki so pokazale, da česen bolje učinkuje proti bacilom in stafilokokom.

(<http://www.bodieko.si/cesen-za-dobro-zdravje>, dostop: 10. 3. 2013)

6.2.1.1 Gojenje

Česen potrebuje za svoj razvoj veliko sonca, vode in pozneje suho, odcedno zemljo. Hvaležen je za humozno prst, vendar gnojenja z organskimi gnojili ne prenaša. Najbolje bo uspeval v toplih peščeno-ilovnatih tleh, v težji zemlji lahko pričakujemo težave v vlažnih poletjih, v peščenih, suhih tleh pa je nujno namakanje. Zahteva širok kolobar, v katerem naj pridejo čebulnice na isto mesto šele četrto ali celo peto leto. Najboljši predposevek zanj na njivah je žito. Na vrtu pa bo najbolje uspeval, kjer smo pred njim gojili kumare, korenček, paradižnik in jagode. Primerne so tudi vse druge vrtnine z izjemo stročnic in metuljnic, prav tako ne mara kapusnic. Česen se po navadi pobira julija, zato lahko za njim načrtujemo še pridelek endivije, repe, črne redkve, kolerabice ali solate. Posejemo pa lahko seveda tudi motovilec in špinačo, a šele v sredini avgusta.

(<http://www.delindom.si/vrste-vrtnin/gojenje-cesna-vraca-se-na-domace-vrtove>, dostop: 1. 3. 2013)

Kot drugi predlog, ki sem ga želela raziskati, pa se mi je zdel primeren fižol. Razlog je bil predvsem ta, da bi lahko hmeljarji za gojenje fižola uporabili kar hmeljske žičnice.

6.2.2 Fižol

Fižol je domače ime za rod rastlin iz družine metuljnic in njihova velika semena, ki se uporabljajo kot hrana ali krma. Fižol je danes nenadomestljiva skupina zelenjave z visoko energijsko vrednostjo. Užitni del rastline so stroki in zrna. Zrna uživamo tako mlada kakor suha. Ker je fižol tako uporabna rastlina in jo gojijo skoraj povsod po svetu, se je v letih razvilo več tipov rastlin. Poznamo visoki fižol in nizki fižol, glede na to, kaj uživamo, pa stročji in zrnati fižol.

6.2.2.1 Gojenje

Fižol sejemo naravnost na stalno mesto od začetka maja do sredine junija. V zadnjih letih pa lahko vzgojimo tudi sadike s koreninsko grudo, datumi za setev sadik so tri tedne prej, nekje v začetku aprila. Ker izvira iz toplejših krajev, je za uspešno kaljenje potrebna toplejša zemlja. Prezgodnja setev v mrzlo zemljo pomeni slab vznik in oslABLJENE, pogosto tudi bolne mlade rastlinice.

(<http://www.klubgaia.com/Vrtni-vseved/1/Okrasni-vrt>, dostop: 1. 3. 2013)

Z gospo Ireno Friškovec, svetovalno specialistko za področje hmeljarstva, zaposleno pri Kmetijsko gozdarski zbornici Slovenije, sem se pogovarjala o zaslužku pri gojenju česna, fižola sivčka in hmelja.

Po njenih ocenah znaša dobiček od prodaje hmelja pridelanega na enem hektarju povprečno 2500 €. Prodaja hmelja je vsako leto odvisna od razmer na svetovnem trgu. Znesek 2500 € tako predstavlja zaslužek v času dobre prodaje in ugodnih razmer na trgu. Povedala je, da nekateri hmeljarji zaradi krize pri prodaji hmelja, ki traja od leta 2008, že razmišljajo o dodatnih dejavnostih na kmetijah. Že lani naj bi bilo na območju Spodnje Savinjske doline okoli 150 ha hmeljišč v premeni posajenih s fižolom sivčkom. Povprečno so ga pridelali 1500 kg/ha in ga tudi individualno vsega prodali. Po izračunih oziroma kalkulacijah Kmetijsko gozdarske zbornice, v katere so všteti vsi stroški pridelave, naj bi bil končni zaslužek od prodaje fižola na tem območju najmanj 3500 € na hektar.

Prav tako se je ponekod v premeni pojavilo gojenje česna. Po kalkulacijah naj bi tudi ta predstavljal dober zaslužek. Česen pridelan na enem hektarju bi tako prinesel približno 4000 € dobička.

Od drugih vrst zelenjave pa se je v zadnjem času povečalo gojenje oljnih buč, ki so uporabne za pridelavo in prodajo bučnega olja. Nekateri pričenjajo s sadjarstvom, kar je po mnenju gospe Friškovec tudi prava pot za prihodnost.

Gospa Friškovec je potrdila mojo ugotovitev, da je vedno več kmetov, ki se poleg hmeljarstva ukvarjajo še z živinorejo. Med njimi jih največ povečuje število krav molznic ali pitancev.

Zanimalo me je, katere so še druge dopolnilne dejavnosti, za katere se odločajo hmeljarji v času krize. Izvedela sem, da so to predvsem turizem, postavitve sončnih elektrarn in različne strojne usluge na drugih kmetijah.

Gospa Friškovec je na koncu podarila, da bi se cena določene kulture zmanjšala, če bi vsa hmeljišča zamenjali z enako kulturo. Po njenem mnenju je pravo pot za boljšo prihodnost

predvsem zmanjševanje stroškov pri pridelavi hmelja, prilagajanje sort hmelja v skladu s potrebami na trgu in poleg pridelave hmelja še gojenje dodatne kulture ali razvoj še druge dejavnosti na kmetiji.

Na osnovi informacij sem ugotovila, da je na enem hektarju zaslužek od pridelave fižola sivčka in česna večji od zaslužka pri hmelju. Pridelovanje katere izmed teh dveh omenjenih kultur bi bilo torej finančno zelo ugodno za hmeljarje.

Kot je povedala gospa Friškovec, se tudi sama strinjam, da je rešitev za hmeljarje postopno zmanjševanje obsega hmeljišč in gojenje več različnih vrst zelenjave. To bi za kmetovalce pomenilo večji zaslužek, hkrati pa bi vplivalo na višjo stopnjo lokalne prehranske samooskrbe.

Zaradi vedno večjega povpraševanja po ekološko pridelani hrani pa se mi zdi smiselno povečati njeno pridelavo. V nadaljevanju sem zato predstavila še možnosti uporabe konoplje in pomen pridelave ekološke hrane.

6.2.3 Industrijska konoplja

V anketi se je kar pogosto pojavljal tudi predlog za gojenje konoplje. Zaradi podobnosti rastline s hmeljem in nezahtevnih rasti pogojev sem se odločila, da tudi konopljo izpostavim kot enega izmed predlogov. Raziskala sem predvsem uporabnost rastline.

V časopisu sem zasledila članek, ki govori o tem, da najnaprednejši kmetijski svetovalci in kmetje v Spodnji Savinjski dolini že iščejo alternativne rešitve, kaj pridelovati na njivah zdaj, ko se je prodaja hmelja bistveno zmanjšala. Eno od rešitev nekateri že vidijo tudi v gojenju industrijske konoplje. Prednosti gojenja oziroma zamenjave hmelja z industrijsko konopljo je veliko, več let pa jih je vztrajno dokazoval diplomirani agronom Dejan Rangeo. Med drugim spada konoplja v isti razred konopljevok kot hmelj in zato so pogoji v Spodnji Savinjski dolini enako ugodni tudi za pridelovanje te kulture. Njena rast je zelo hitra in prehiti ves plevel. Konoplja je vsestranska rastlina, uporabna je v več namenov: daje olje, semena, lahko jo zmeljemo za moko, vlakna so primerna za tekstil in papir, stebila so primerna kot gradbeni material, ima številne zdravilne učinke in je uporabna v farmaciji, kot rastlina pa blagodejno vpliva tudi na zemljo. Hmelju je rastlina podobna tudi po videzu in načinu pridelave. (Priloga Slovenskih novic, 2012)

Menim, da bi lahko konopljo vsaj na nekaterih delih pridelovali namesto hmelja. Zaradi njenih zdravilnih učinkov in vsestranske uporabe bi jo zagotovo lahko tudi dobro prodali.

6.2.4 Ekološka hrana

Razmere na trgu kažejo, da je ponudba ekološko pridelane hrane v Sloveniji še vedno manjša od povpraševanja, zato jo tudi uvažamo. Možnosti tovrstne pridelave torej še niso izkoriščene, zato bi se ponekod lahko hmeljarstvo postopno prestrukturiralo tudi v pridelavo ekološke hrane, ki je za razliko od hmelja veliko prijaznejša do okolja.

Zaradi ugodnih naravnih pogojev je možnosti za gojenje različnih kultur zelo veliko. Predlagam, da bi se hmeljarji postopno preusmerili v gojenje več različnih kultur, predvsem zelenjave in morda tudi sadja. S tem bi lahko v prihodnosti zagotovili široko ponudbo kakovostnih domačih pridelkov in poskrbeli za lokalno prehransko oskrbo prebivalcev in za svoj vir zaslužka.

7 Zaključek in razprava

Kmetijstvo je najstarejša in s stališča preživetja najpomembnejša dejavnost. Včasih so si vsi ljudje za preživetje sami pridelovali hrano, danes pa smo prepričani, da bomo vedno lahko vse kupili v trgovini. V sedanjem času, ko nam grozijo številne negativne posledice, ki bi lahko omejile pritek hrane v našo državo, in ko se spet pojavlja želja po lokalno pridelani preverljivi hrani, se zdi nujno, da bi samooskrbni anahronizem³ iz preteklih časov postal glavni družbeni model v prihodnosti.

Pojem lokalne samooskrbe je tesno povezan s pridelavo hrane, ki izkorišča lokalne potencialne, v proces vključuje lokalno prebivalstvo, predvsem pa je blizu potrošniku. Vplivi podnebnih sprememb in spremembe na naftnem trgu bodo tudi v prihodnje omejevali pritek hrane v našo državo. Razmere kličejo po spremembi družbenega modela, po postopnem uvajanju lokalno pridelane hrane, v skladu s trendi zdrave prehrane in željami potrošnikov po sledljivi in kakovostno pridelani hrani.

Območje Spodnje Savinjske doline je hmeljarsko zaznamovano. Ravnina je skoraj povsem prekrita s hmeljarskimi žičnicami. Ob potrebi po prehranski samooskrbi in pogledu na takšno pokrajino me je zanimalo: zakaj hmelj? Želela sem izvedeti, kakšen je pomen hmeljarstva, kakšni so razlogi, da je ta dejavnost na območju Spodnje Savinjske doline tako razširjena, kakšna je uporabnost hmelja in kako gojenje te kulture vpliva na lokalno prehransko samooskrbo. V raziskovalni nalogi sem se osredotočila predvsem na ugotavljanje pomena hmeljarstva na območju občin z največ hmeljarskimi površinami v Spodnji Savinjski dolini, na Braslovče in Žalec. Zanimale so me možnosti za doseganje višje stopnje lokalne samooskrbe na tem območju.

³ **anahronizem:** pojav ali dejstvo, ki ni v skladu s časom ali razmerami, v katerih nastopa (SSKJ)

Hipoteza 1: Na območju občin Braslovče in Žalec je glavna kmetijska dejavnost hmeljarstvo.

Občini Braslovče in Žalec spadata pod monokulturno hmeljarsko območje. Že iz tega podatka je jasno, da je na tem območju veliko hmeljarskih kmetij. Iz analize anket sem ugotovila, da je pri večini anketirancev hmeljarstvo osnovna dejavnost in da tudi po strukturi rabe tal prevladujejo hmeljišča. Ker v vzorcu ankete niso zajeti vsi kmetje, se poraja dvom, še posebej v zadnjem času hmeljarske krize, ko se pojavlja tudi opuščanje hmeljarstva, zato lahko hipotezo le delno potrdim.

Hipoteza 1: **delno potrjena**

Hipoteza 2: Glavni vzrok za ohranitev hmeljarstva je močna hmeljarska tradicija.

Ugotovila sem, da je imelo hmeljarstvo v preteklosti pomembnejšo vlogo kot danes, ko pomen hmeljarstva upada. Slovensko hmeljarstvo že peto leto tone v globoko krizo. Hmelj ne gre v prodajo, hmeljarjem ostajajo zaloge iz preteklih let in zaradi odvisnosti od tujih trgov nimajo zagotovljenega stalnega zaslужka. Zaradi slabe prodaje so vedno večja ovira tudi visoki stroški same pridelave. Kljub neugodnim razmeram pa se večina kmetov še vedno oklepa hmeljarstva. Glede na rezultate ankete in obiska prireditve Hmeljarski likof sem potrdila svoje predvidevanje, da je glavni vzrok za ohranjanje hmeljarstva hmeljarska tradicija. Hmeljarstvo je podprto tudi s strani lokalne kmetijske politike.

Hipoteza 2: **potrjena**

Hipoteza 3: Leta 2012 je bil obseg hmeljišč na območju občin Braslovče in Žalec manjši kot leta 2002.

Ugotovila sem, da pomen hmelja z leti upada, zato se zmanjšujejo tudi aktivne hmeljarske površine. Po podatkih z IHPS sem ugotovila, da se je obseg hmeljišč na območju občin Braslovče in Žalec od leta 2002 do leta 2012 vidno zmanjšal. Leta 2002 je bilo na območju obeh občin 1279 hektarjev hmeljišč, leta 2012 pa le še 716 hektarjev, kar je za 563 hektarjev manj. Obseg hmeljišč za leto 2002 in 2012 sem za občino Braslovče in Žalec primerjala tudi s pomočjo kart, ki mi jih je posredoval gospod Rok Rutar iz podjetja Kaliopa. Tudi iz kart je razvidno, da se je obseg hmeljišč zmanjšal. Moje predvidevanje je s tem potrjeno.

Hipoteza 3: **potrjena**

Hipoteza 4: Pri večini hmeljarjev gre za prenos hmeljarske dejavnosti iz roda v rod.

Iz analize ankete lahko to hipotezo popolnoma potrdim, saj je vseh 53 anketiranih odgovorilo, da gre pri njih za prenos hmeljarske dejavnosti iz roda v rod. Predvidevam, da tudi pri ostalih hmeljarjih ni novincev, ampak so vsi to dejavnost prevzeli od sorodnikov. Ker v anketo nisem zajela vseh hmeljarjev, lahko to hipotezo samo delno potrdim.

Hipoteza 4: **delno potrjena**

Hipoteza 5: Danes je v primerjavi z letom 2002 na območju občin Braslovče in Žalec več kmetij, ki imajo eno izmed novih prevladujočih usmeritev živinorejo.

Iz analize ankete sem ugotovila, da je med anketiranimi delež kmetij, ki imajo za eno izmed novih prevladujočih usmeritev živinorejo, od leta 2002 do leta 2012 narasel za kar 10 %.

Menim, da bi bilo bolje, če bi se kmetje namesto v živinorejo v večji meri preusmerili v pridelovanje zelenjave. Razlog je razviden iz podatka Statističnega urada RS, ki prikazuje, da je stopnja samooskrbe z zelenjavo v Sloveniji manjša od polovice, njena potrošnja pa je med vsemi živili največja na prebivalca. Zaradi tako velike porabe in nizke stopnje samooskrbe z zelenjavo bi se zdelo najbolj smiselno kmetijstvo usmerjati v pridelovanje zelenjave. Poljedelstvo ima še druge prednosti pred živinorejo. Za rejo živine je namreč potrebnih veliko več vseh sredstev, stopnja samooskrbe z mesom pa dosega skoraj 100 %.

Hipoteza 5: **potrjena**

Pomembnejše ugotovitve, do katerih sem prišla med raziskovanjem lahko povzamem:

- Hmeljarstvo je imelo v preteklosti pomembnejšo vlogo kot danes in je zelo zaznamovalo Spodnjo Savinjsko dolino.
- Hmelj nima pomembne prehranske vloge, v zelo majhni količini je večinoma uporaben samo pri pridelavi piva.
- Danes pomen hmeljarstva v Sloveniji upada, zato se zmanjšujejo tudi hmeljarske površine.
- Zaradi odvisnosti od prodaje na tujih trgih se pojavljajo številni problemi, katerih posledica je tudi opuščanje kmetijske dejavnosti in preusmerjanje v živinorejo.
- Potrdila sem vlogo in pomen tradicije, ki ovira kmete, da bi svojo dejavnost prestrukturirali.
- Večina kmetov hmeljarstvo poleg tradicije ohranja še zaradi dolgoletnih izkušenj in razloga, da je pri ohranjanju enake dejavnosti potrebnih manj finančnih stroškov.
- Danes stojijo hmeljarske žičnice na malo manj kot 2000 hektarjih površin v Sloveniji, za oskrbo domačih pivovarn pa bi zadostovala že količina hmelja pridelana na 50 hektarjih hmeljišč.
- Razlog za nižjo produktivnost je tudi neugodna starostna struktura na kmetijah.
- Intenzivno pridelovanje hmelja povzroča izčrpavanje in ekološko onesnaženje zemlje.
- Spodnja Savinjska dolina ima številne potenciale za razvoj kmetijstva in uspešnega lokalnega prehranskega sistema.
- S pomočjo dosegljive literature sem ugotovila velik razkorak med cilji lokalne kmetijske politike, naravnanih k zagotavljanju prehranske varnosti, okoljske trajnosti in višje stopnje samooskrbe na eni strani, na drugi pa podpirajo hmeljarstvo, ki ni skladno z ostalimi cilji.

Na koncu raziskovanja sem skladno z vsemi ugotovitvami podala še predloge, ki so po mojem mnenju ključni za boljšo prihodnost kmetijstva na tem območju.

- **Država bi morala jasno zasnovati cilje za doseganje višje stopnje samooskrbe.** Doseganje višje stopnje prehranske samooskrbe je strateško pomemben cilj celotne države. Prvi korak k doseganju tega cilja pa je zagotovitev prehranske samooskrbe na posameznih manjših lokalnih območjih. Uspeh je v največji meri odvisen od državne politike. Ta bi morala natančno določiti cilje za doseganje višje stopnje prehranske samooskrbe in tem ciljem prirediti ustrezne ukrepe (v smislu finančne podpore za pridelavo pomembnih samooskrbnih kultur, zmanjšati davke na lokalno hrano, promoviranje lokalnega trga, omejitev uvoza hrane ...). Za doseganje višje stopnje lokalne prehranske samooskrbe na proučevanem območju pa se mi zdi ključen naslednji predlog.

- **Postopno prestrukturiranje kmetijstva, od pridelave hmelja, do pridelave različne vrste zelenjave.**

Na območju SSD bi morali postopno prestrukturirati monokulturno hmeljarsko kmetijstvo v pridelavo različne zelenjave. Prestrukturiranje bi pomenilo boljšo prihodnost za kmetovalce, ohranjanje poseljenosti podeželja, nove donosne kmetijske dejavnosti, hkrati pa večjo prehransko neodvisnost.

Poiskala sem tudi nekaj smiselnih rešitev za zamenjavo hmelja. Najpomembnejša je zamenjava s pridelavo različne zelenjave. Zaradi ravninske lege so na tem območju možnosti za postavitev rastlinjakov. Na ta način bi lahko na nekaterih mestih pridelovali zelenjavo tudi pozimi. Menim, da bi bila z uspešnim trgom pridelava marsikatere zelenjave donosnejša od pridelave hmelja. Za česen in fižol sivček sem to tudi dokazala. Možnosti za pridelavo različnih kultur je veliko, prihodnost je odvisna od kmetov. Njihove odločitve o spremembah pri pridelavi so v veliki meri odvisne tudi od povpraševanja in želj kupcev oz. od zagotovljenih možnosti za zaslužek. V prihodnosti bi se mi zato zdelo smiselno raziskati še načine učinkovitega trženja lokalno pridelane hrane.

Upam, da se bodo učinkovite spremembe v kmetijstvu na območju celotne Spodnje Savinjske doline kmalu začele in da bodo čim prej prinesle razširjeno ponudbo lokalno pridelane hrane. Posledice dobro načrtovanega prestrukturiranja kmetijstva bodo zagotovo pozitivne in jasno vidne v prihodnosti.

8 Viri in literatura

- [1] Baribal E. K., 2012. Konoplja Namesto hmelja. Raj doma, Priloga Slovenskih novic. let. 2, št. 33.
- [2] Bavec M., 2003. Tehnike pridelovanja zelenjadnic. Ljubljana, Ministrstvo za kmetijstvo, gozdarstvo in prehrano.
- [3] Bodi eko, 2009. Česen za zdravje. Ljubljana, Argos media, d. o. o., URL: <http://www.bodieko.si/cesen-za-dobro-zdravje> (10. 3. 2013).
- [4] Čeh B., Fernat N., Friškovec I., Pavlovič M., Potočnik T., Rak M., Vrhovnik D., Zupančič M., 2011. Hmeljar. let. 73.
- [5] Čeh B., Fernat N., Friškovec I., Pavlovič M., Potočnik T., Rak M., Vrhovnik D., Zupančič M., 2012. Hmeljar. let. 74.
- [6] Ekomuzej hmeljarstva in pivovarstva Slovenije, b. l.: Inštitut hmeljarstva in pivovarstva Slovenije. Žalec, Ekomuzej hmeljarstva in pivovarstva Slovenije. URL: <http://www.ekomuzej-hmelj.si/si/hmeljarstvo-in-pivovarstvo/ihps> (5. 1. 2013).
- [7] Europa.eu, b. l.: Kmetijstvo. URL: http://europa.eu/pol/agr/index_sl.htm (1. 3. 2013).
- [8] Friškovec I., Flajs A., 2001. Racionalizacija pridelave hmelja z uporabo združenih orodij pri pomladnih agrotehničnih ukrepih v nasadih hmelja. URL: <http://www.dkts.si/Izvedeni%20seminarji/Simpozij%202001/RACIONALIZACIJA%20PRIDELAVE%20HMELJA.pdf> (1. 3. 2013).
- [9] IHPS, 2012: Pet letni program razvoja 2012–2016. Žalec, Inštitut za hmeljarstvo in pivovarstvo Slovenije. URL: http://www.mko.gov.si/fileadmin/mko.gov.si/pageuploads/podrocja/Kmetijstvo/Program_IHPS_koncna.pdf (1. 3. 2013).
- [10] Jakuša A., Jerina B., 2013. Hmeljarji znamo pridelati kakovosten hmelj. S podeželja.si., let. 12, št. 24.
- [11] Kač T., Jezernik K., Veber B., Koceli L., Medved M., 2010, Žalec, ZKŠT – Zavod za kulturo, šport in turizem.
- [12] Kladnik D., 1999. Leksikon geografije podeželja. Ljubljana, Inštitut za geografijo, str. 318.
- [13] Kladnik D., 2008. Geografija. Ljubljana, Učila.
- [14] Komat A., 2009. Umetnost preživetja. Ljubljana, samozaložba.
- [15] LRS SSD, 2008: Lokalna razvojna strategija lokalne akcijske skupine za razvoj podeželja »LAS Spodnje Savinjske doline« 2007–2013. Žalec. URL: http://www.ra-savinja.si/pdf/lokalna_razvojna_strategija.pdf (15. 1. 2013).

- [16] MKGP, 2009: Žita. Ljubljana, Ministrstvo za kmetijstvo, gozdarstvo in prehrano. URL: http://www.arhiv.mkgp.gov.si/si/o_ministrstvu/direktorati/direktorat_za_kmetijstvo/starasektor_za_kmetijske_trge/zita/ (1. 3. 2013).
- [17] MKO, 2009a: Hmelj. Ljubljana, Ministrstvo za kmetijstvo in okolje. URL: http://www.mko.gov.si/si/delovna_podrocja/kmetijstvo/kmetijski_trgi/hmelj/ (1. 3. 2013).
- [18] MKO, 2009b: Sadje in zelenjava. Ljubljana, Ministrstvo za kmetijstvo in okolje. URL: http://www.mko.gov.si/si/delovna_podrocja/kmetijstvo/kmetijski_trgi/sadje_in_zelenjava/ (1. 3. 2013).
- [19] Natek M., Puklavec F., Drobne M., Luževič J., Četina L., Košir I., Dolinar M., Brežnik J., Gajšek D., Drča V., Friškovec I., Zupančič M., 1997. Hmeljar. let. 66.
- [20] Osvald J., 2003. Intergrirano pridelovanje zelenjave. Ljubljana, Kmečki glas, str. 295.
- [21] Osvald J., Kogoj Osvald M., 2005. Splošno vrtnarstvo in zelenjadarstvo. Ljubljana, Biotehniška fakulteta.
- [22] Perpar A., Udovč A., 2010. Realni potencial za lokalno oskrbo s hrano v Sloveniji. Ljubljana, Univerza v Ljubljani, Biotehniška fakulteta.
- [23] Pintar M., Zagorc B., 2003. Stanje in razvojne možnosti pridelovanja zelenjadnic v Sloveniji. V: Slovensko kmetijstvo in Evropska unija/2. Konferenca DAES, Ljubljana, 2003. Kavčič S., Erjavec E., Kuhar A., Ljubljana, Društvo agrarnih ekonomistov Slovenije, str. 207–222.
- [24] Plan B za Slovenijo, 2012: Plan B za Slovenijo 4.0 – Za zeleni razvojni preboj: Prispevek za Strategijo razvoja Slovenije 2014–2020. Ljubljana, Umanotera, Slovenska fundacija za trajnostni razvoj. URL: <http://www.planbzaslovenijo.si/upload/SRS/plan-b-zeleni-razvojni-preboj.pdf> (15. 3. 2013).
- [25] Prasker L., 2006. Geografska oznaka občine Braslovče. Ljubljana, Univerza v Ljubljani, Filozofska fakulteta. URL: http://geo2.ff.uni-lj.si/pisnadela/pdfs/dipl_200605_lea_presker.pdf (10. 2. 2013).
- [26] Pušenjak M., 2012. Gojenje česna: vrača se na domače vrtove. Delo in dom (online). Ljubljana, Delo in dom, 19. 2. 2012. URL: <http://www.deloindom.si/vrste-vrtnin/gojenje-cesna-vraca-se-na-domace-vrtove> (1. 3. 2013).
- [27] Repe B., 1993. Knjiga o pivu. Ljubljana, Mediacarso.
- [28] Resolucija o strateških usmeritvah razvoja slovenskega kmetijstva in živilstva do leta 2020. Uradni list RS, št. 25/2011. URL: <http://www.uradni-list.si/1/content?id=102992> (1. 3. 2013).
- [29] Rožič Plazovnik M., 2008. Krmne poljščine v slovenskih hmeljiščih v premeni. Ljubljana, Univerza v Ljubljani, Biotehniška fakulteta. URL: http://www.digitalna-knjiznica.bf.uni-lj.si/vs_rozic_plazovnik_mateja.pdf (15. 1. 2013).
- [30] Senegačnik J., 2008. Slovenija 1. Geografija za 4. letnik gimnazij. Ljubljana, Modrijan, str. 30, 33.

- [31] Senegačnik J., Lipovšek I., Pak M., 2006. Učbenik za 3. letnik. Evropa. Modrijan, str. 120–121.
- [32] Simonič M., 1992. Žalec in savinjska hmeljarska tradicija. Žalec, Poslovna skupnost za hmeljarstvo Slovenije.
- [33] Slabe A., 2012. Slovensko podeželje, prehranska samooskrba in narava leta 2020. Ljubljana, Skupaj za zdravje človeka in narave. URL: <http://www.zazdravje.net/razkrivamo.asp?art=679> (11. 3. 2013).
- [34] Smrekar A., Jamnik B., Vrščaj B., 2009. Vrtničarstvo v Ljubljani. Ljubljana, Založba ZRC.
- [35] SURS, 2012: Kmečke ženske v Sloveniji 2012. Ljubljana, Statistični urad RS. URL: http://www.stat.si/novica_prikazi.aspx?id=5063 (1. 3. 2013).
- [36] SURS, 2012: Statistični letopis RS 2012. Ljubljana, Statistični urad RS.
- [37] UE Žalec, b. l.: O upravni enoti. URL: http://www.upravneenote.gov.si/zalec/o_upravni_enoti (1. 3. 2013).
- [38] UIRS, b. l.: Regionalna zasnova prostorskega razvoja Savinjske regije. Ljubljana, Urbanistični inštitut RS. URL: http://rzpr-savinjska.uirs.si/teksti/Analiza%20stanja/Savinjska08_krajina.pdf (1. 3. 2013).
- [39] Uredba o ureditvi trga s hmeljem. Uradni list RS, št. 20/09 in 60/10.
- [40] Urek G., Knapič M., Zemljič Urbančič M., Škerlavaj V., Simončič A., Persolja J., Rak Cizej M., Radišek S., Lešnik M., 2012. Raba fitofarmaceutskih sredstev in preučitev možnosti za njihovo racionalnejšo uporabo v Sloveniji. Ljubljana, Kmetijski inštitut Slovenije. URL: <http://www.kis.si/datoteke/file/kis/SLO/VAR/KISopt.pdf> (15. 1. 2013).
- [41] Verdel P., 2006. Demografska struktura južnega dela Spodnje Savinjske doline v 19. Stoletju. Ljubljana, Univerza v Ljubljani, Biotehniška fakulteta. URL: http://www.digitalna-knjiznica.bf.uni-lj.si/dn_verdel_polona.pdf (15. 1. 2013).
- [42] Zakon o kmetijstvu. Uradni list RS, št. 45/2008.

9 Priloge

- Priloga 1: Anketa
- Priloga 2: Karta hmeljišč v občini Braslovče
- Priloga 3: Karta hmeljišč v občini Žalec

Priloga 1

ANKETA

Sem dijakinja I. gimnazije v Celju in v okviru raziskovalne naloge o lokalni samooskrbi in spremembi rabe tal kot posledici sprememb v hmeljarstvu izvajam anketo na to temo. Prosim vas, da mi z izpolnjeno anketo pomagate, da s svojimi pogledi prispevam k predlogom za rešitve boljše izkoriščenosti kmetijskih zemljišč.

Za sodelovanje se vam iskreno zahvaljujem in vam zagotavljam, da bodo odgovori z vprašalnika predstavljeni in uporabljeni samo za raziskovalne namene.

Nadja Ogrinc

1. Ime in priimek _____
2. Ime občine, v kateri je stalni naslov vaše kmetije: _____
3. Število članov, ki živijo na vaši kmetiji: _____
4. Kakšen status ima vaša kmetija ?
 - a) Čista kmetija (dohodek članov kmetije je samo od dela na kmetiji)
 - b) Mešana kmetija (eden ali več članov kmetije je zaposlenih izven kmetijstva)
 - c) Dopolnilna kmetija (člani kmetije so zaposleni v drugih dejavnostih, prijavljeno pa imajo dopolnilno kmetijsko dejavnost)
 - d) Drugo: _____
5. Vpišite obseg kmetijskih zemljišč glede na namen rabe (stanje 2012).

Namen rabe zemljišča	Velikost zemljišča (ha)
Hmeljišča	
Njive	
Travniki in pašniki	
Sadovnjaki in vinogradi	
Gozd	

6. Katere so trenutno prevladujoče usmeritve vaše kmetije? (Možnih je več odgovorov.)
 - a) hmeljarstvo
 - b) poljedelstvo
 - c) vrtnarstvo
 - d) sadjarstvo
 - e) vinogradništvo
 - f) živinoreja
 - g) gozdarstvo

7. Katere so bile prevladujoče usmeritve vaše kmetije leta 2002? (Možnih je več odgovorov.)

- a) hmeljarstvo
- b) poljedelstvo
- c) vrtnarstvo
- d) sadjarstvo
- e) vinogradništvo
- f) živinoreja
- g) gozdarstvo

8. Ali je hmeljarstvo vaša osnovna dejavnost?

- a) Da
- b) Ne

9. Gre pri vam za prenos hmeljarske dejavnosti iz roda v rod?

- a) Da
- b) Ne

9.1. Če ne, kateri je glavni razlog, da se ukvarjate s kmetijstvom?

10. Kolikšna je starost gospodarja?

- a) < 20
- b) 20–30
- c) 30–40
- d) 40–50
- e) 50–60
- f) 60–70
- g) 70 <

11. Kolikšen je bil povprečen pridelek hmelja na hektar na vaši kmetiji v letu 2011 in 2012?

11.1. Kolikšen je bil največji pridelek hmelja na hektar na vaši kmetiji v zadnjih desetih letih?

Koliko? _____ Leto: _____

11.2. Kolikšen je bil najmanjši pridelek hmelja na hektar na vaši kmetiji v zadnjih desetih letih?

Koliko? _____ Leto: _____

12. Ste v zadnjem letu zmanjšali obseg svojih hmeljišč?

- a) Da, za _____ ha.
- b) Ne

13. Ste v obdobju zadnjih 10 let zmanjšali obseg svojih hmeljišč?

- c) Da, za _____ ha, leta _____
za _____ ha, leta _____.
- d) Ne

14. Ste v zadnjem letu zamenjali hmelj s katero drugo kulturo?

- a) Da
- b) Ne

14.1 Če ste pri prejšnjem vprašanju odgovorili z da, s katero ?

- | | |
|------------|----------------|
| a) Koruza | e) Fižol |
| b) Pšenica | f) Krompir |
| c) Ječmen | g) Sončnice |
| d) Buče | h) Drugo:_____ |

15. Kakšen je po vašem mnenju glavni vzrok za opuščanje hmeljarstva?

- a) Prenizka cena hmelja.
- b) Ogroženost pridelka zaradi vremenskih razmer.
- c) Slabo povpraševanju na trgu.
- d) Nizke subvencije države.
- e) Drugo:_____

16. Ali ste že kdaj opustili hmeljišče po poškodbi zaradi vremenskih razmer?

- a) Da
- b) Ne

17. Ali boste v prihodnje postavili nova hmeljišča (žičnice)?

- a) Da.
- b) Ne, cena hmelja je prenizka.
- c) Ne, nimamo zemljišča za novo hmeljišče.
- d) Ne, ker_____.

18. Kaj menite o letošnji prodaji hmelja?

- a) Slaba
- b) Dobra
- c) Odlična
- d) Povprečna
- e) Drugo:_____

19. Ali imate sklenjeno dolgoletno pogodbo s stalnim kupcem?

- a) Ne
- b) Da, s slovenskim kupcem.
- c) Da, s tujim kupcem.

20. Ali bi se po vašem mnenju splačalo trajno zamenjati hmeljišča s pridelavo katere druge kulture?

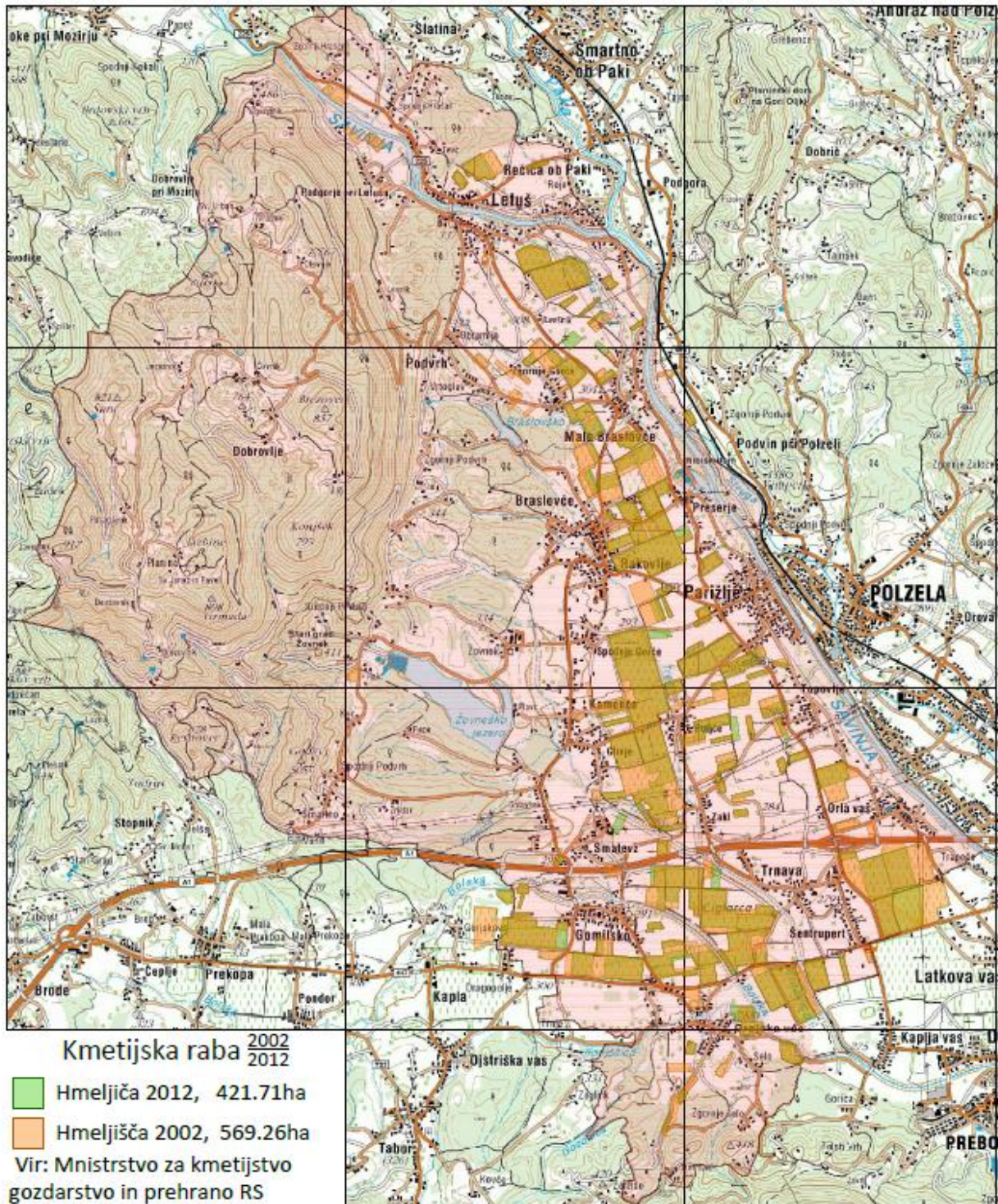
- a) Da; predlogi s katero:_____
- b) Ne

Zakaj?_____

21. Ali bi se vam zdelo smiselno gojiti katero od naslednjih kmetijskih kultur:

- a) industrijska konoplja
- b) česen
- c) namizno grozdje
- d) drugo:_____

Priloga 2: Karta hmeljišč v občini Braslovče



Priloga 3: Karta hmeljišč v občini Žalec

