



# Ovčereja kot možnost trajnostnega razvoja Solčavskega



Avtorja:

Grega Strmčnik, 2. d

Jure Zagradišnik, 2. d

Mentorica:

Nataša Marčič, prof. geo.

Področje: geografija

Mestna občina Celje, Mladi za Celje

Celje, 2015

## Zahvala

Zahvaljujeva se vsem, ki so kakor koli pomagali pri nastanku te naloge.

Zahvalila bi se vsem anketirancem za posredovane podatke. Posebna zahvala gre g. Marku Slapniku, direktorju Centra Rinka, ki nama je dal veliko iztočnic in koristih napotkov za oblikovanje naloge, ge. Barici Razpotnik s SURS-a za posredovane statistične podatke in g. Janezu Smrtniku, predsedniku Društva rejcev ovc jezersko-solčavske pasme. Prav tako bi se rada zahvalila ge. Marjeti Ženko, univ. dipl. inž. zoot., iz Kmetijsko-gozdarskega zavoda Celje za vse pomembne podatke, ki nama jih je prijazno posredovala. Za pomoč in informacije se zahvaljujeva tudi ge. Marti Orešnik in študentki Maji Sirše. Hvala Diani Podgoršek za inovativno izvedbo najinih zamisli pri izdelavi logotipa.

Najlepše pa se zahvaljujeva tudi svoji mentorici ge. Nataši Marčič, profesorici geografije, za vso pomoč, napotke, podporo in usmerjanje pri raziskovanju, ter ge. Juani Robidi, ki je najino nalogo lektorirala.

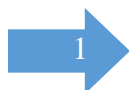
## Povzetek

Solčavsko, biser alpske kulturne krajine, nudi odlične pogoje za razvoj trajnostnih oblik gospodarstva. Ovčereja je primer takšnega kmetovanja, saj se ovce pasejo pol leta na visokogorskih pašnikih in skrbijo za ohranjanje kulturne krajine, ker preprečujejo njeno zaraščanje. Prav jezersko-solčavska ovca, ki je avtohtona pasma na našem območju, je najbolj prilagojena za življenje v tem okolju. V povezavi s turizmom daje možnost zaslužka prebivalstvu Solčavskega, saj spodbuja razvoj različnih trajnostnih gospodarskih dejavnosti.

Kot domačina sva želela raziskati, kakšen pomen ima ovčereja v kmetijstvu Solčavskega, kateri so njeni proizvodi, kako jih tržijo, ugotoviti sva želela, kako pri tem sodeluje lokalna skupnost, ter izdelati smernice in možnosti nadaljnjega razvoja ovčereje v povezavi s turizmom.

S pomočjo literature, terenskega dela in intervjujev sva ugotovila, da ima ta pasma na območju Solčavskega še vedno veliko neizkoriščenega potenciala, njen gospodarski pomen pa se je zmanjšal. Razvoj otežujejo prenizke odkupne cene mesa in volne, prav tako nimajo možnosti predelave teh produktov. Kmetije se večinoma preživljajo z gozdom, govedorejo in kmečkim turizmom. V zadnjem času se s pomočjo Centra Rinka spodbuja prodaja polstenih in drugih volnenih izdelkov.

Za promocijo in prepoznavnost sva podala nekaj predlogov in osnutek logotipa Solčavka, s katerim bi se tržili različni proizvodi Solčavskega.



## Kazalo

Zahvala .....	II
Povzetek .....	III
Kazalo.....	1
Kazalo slik.....	2
Kazalo tabel.....	2
Kazalo grafov .....	3
1 Uvod.....	4
1.1 Izbor in cilji raziskovalnega dela .....	4
1.2 Hipoteze .....	4
1.3 Metode dela.....	4
2 Lega in omejitev proučevanega območja.....	6
2.1 Demografske značilnosti Solčavskega.....	7
2.1.1 Spreminjanje števila prebivalstva v občini Solčava.....	7
2.1.2 Dejavnostna sestava aktivnega prebivalstva Solčavskega .....	8
3 Gospodarske značilnosti Solčavskega.....	8
3.1 Turizem .....	10
4 Značilnosti in razvoj ovčereje v Sloveniji in na Solčavskem.....	11
4.1 Jezersko-solčavska pasma.....	13
4.2 Telesne značilnosti.....	14
4.3 Značilnosti prehranjevanja.....	15
4.4 Društvo rejcev .....	17
5 Povezanost turizma in ovčereje na Solčavskem.....	17
5.1 Center Rinka .....	17
5.2 Festival ovčje volne Bicka .....	18
5.3 Volneni in polsteni izdelki .....	19
5.3.1 Bicke.....	19
5.3.2 Tehnike ročnega polstenja.....	20
5.3.3 Možnost uporabe volne .....	21
6 Izvedba in analiza anketiranja .....	24
6.1 Zbiranje podatkov in vzorec .....	24
6.2 Analiza anket.....	25
6.2.2 Analiza anket za kmete, ki ovc ne redijo .....	33
6.3 Intervju.....	35
7 Predlogi .....	38
7.1 Center Rinka .....	38
7.2 Ovčerejci .....	39
8 Razprava in zaključek .....	42
9 Viri in literatura.....	46
10 Priloge .....	49

## Kazalo slik

Slika 1: Solčavsko .....	6
Slika 2: Zemljevid občine Solčava.....	6
Slika 3: Jože Vršnik - Robanov Joža z jezersko-solčavskimi ovčami na planšariji v Robanovem kotu, 1965 .....	12
Slika 4: Ovčereja preprečuje zaraščanje.....	13
Slika 5: Ovce med poletno pašo na Velikem vrhu .....	14
Slika 6: Ovca jezersko-solčavske pasme z značilno solzo .....	15
Slika 7: Območja poletne paše ovc na Solčavskem .....	15
Slika 8: Pastir Matk na Strelovcu .....	16
Slika 9: Visokogorska poletna paša .....	16
Slika 10: Jeseni in spomladi se ovce pasejo na pašnikih pri kmetijah .....	16
Slika 11: Paša ovc v gozdu.....	17
Slika 12: Center Rinka .....	18
Slika 13: Del stalne prodajne razstave v Centru Rinka .....	18
Slika 14: Plakat ob 4. festivalu ovčje volne Bicka .....	18
Slika 15: Prikaz polstenja ( <i>filcanja</i> ) na Solčavskem .....	20
Slika 16: Polsteni okraski in milo v Centru Rinka .....	21
Slika 17: Polsteni copati v Centru Rinka .....	21
Slika 18: Prikaz polstenja volne .....	21
Slika 19: Lesna skulptura, ki predstavlja jezersko-solčavsko ovco .....	21
Slika 20: Možnost uporabe ovčje volne v vrtnarstvu .....	22
Slika 21: Primer uporabe manj kakovostne in za finejšo obdelavo neprimerne volne .....	22
Slika 22: Trajnostna uporaba volne.....	23
Slika 23: Kmetije na Solčavskem.....	24
Slika 24: Kmetija Prodnik v Robanovem kotu.....	24
Slika 25: Kmetija Klemenšek.....	34
Slika 26: Lutkovna predstava .....	38
Slika 27: Slikanje kolovrata .....	38
Slika 28: Kdo je napravil Vidku srajčico .....	38
Slika 29: Športne aktivnosti na <i>filcu</i> .....	38
Slika 30: Prikaz striženja ovčje volne .....	39
Slika 31: Logotip.....	40
Slika 32: Predlog embalaže za milo .....	41
Slika 33: Predlog embalaže za ovčji pršut .....	41

## Kazalo tabel

Tabela 1: Spreminjanje števila prebivalstva v občini Solčava (SURs 2015) .....	7
--	---

## Kazalo grafov

Graf 1: Spreminjanje dejavnostne sestave prebivalstva (SUR5 2015) .....	8
Graf 2: Spreminjanje števila ovc v Sloveniji v zadnjih letih (SUR5 2015).....	13
Graf 3: Primerjava starosti gospodarjev .....	25
Graf 4: Primerjava izobrazbe gospodarjev .....	25
Graf 5: Primerjava kmetij glede na nadmorsko višino.....	26
Graf 6: Primerjava velikosti površin kmetij med kmeti, ki gojijo ovce, in kmeti, ki ovce ne gojijo.....	26
Graf 7: Primerjava števila družinskih članov na kmetiji.....	27
Graf 8: Primerjava kmetij glede na status .....	27
Graf 9: Najpomembnejša dejavnost na kmetiji .....	28
Graf 10: Kako dolgo se ukvarjate z vzrejo ovc? .....	28
Graf 11: Število ovc na začetku vzreje in danes .....	29
Graf 12: Vzroki za rejo te pasme .....	29
Graf 13: Značilnosti in prepoznavnosti pasme.....	30
Graf 14: Prednosti gojenja te pasme .....	30
Graf 15: Slabosti gojenja te pasme.....	30
Graf 16: Prodaja ovčarskih produktov .....	31
Graf 17: Največji problemi pri vzreji te pasme.....	31
Graf 18: Primerjava: sodelovanje kmetov na festivalu Bicka.....	32
Graf 19: Razlogi, zakaj se ne ukvarjajo z ovčerejo .....	33
Graf 20: Ovčereja v preteklosti .....	33
Graf 21: Pomen reje avtohtonih vrst .....	34

## 1 Uvod

### 1.1 Izbor in cilji raziskovalnega dela

Trajnostno, ekološko kmetijstvo je eno glavnih prioritet sodobnega razvoja podeželja, saj zagotavlja zdravo in kakovostno hrano, hkrati pa zmanjšuje obremenjevanje okolja. Solčavsko, biser naše neokrnjene narave, nudi zanj zelo dobre pogoje. Ovčereja, njenemu ponovnemu vzponu smo priča v Sloveniji v zadnjem času, hkrati z obujanjem gojenja avtohtonih pasem, kamor sodi tudi jezersko-solčavska, predstavlja pomemben dejavnik ohranjanja kulturne krajine. Poleg preprečevanja zaraščanja pašnikov je pomembna tudi kot dopolnilna dejavnost na kmetijah, saj s tem zagotavlja priložnost za nova, zelena delovna mesta, ki jih pri nas primanjkuje.

Kot domačina sva želela raziskati, kakšen pomen ima ovčereja v kmetijstvu Solčavskega, kateri so njeni proizvodi, kako jih tržijo, ugotoviti sva želela, kako pri tem sodeluje lokalna skupnost, ter izdelati smernice in možnosti nadaljnjega razvoja ovčereje v povezavi s turizmom.

### 1.2 Hipoteze

1. Na Solčavskem je ovčereja na kmetijah najpomembnejša dejavnost.
2. Ovčereja je pomembna tako za razvoj turizma kot tudi za ohranjanje poselitve.
3. Produkti ovčereje predstavljajo pomemben dodatni vir zaslužka prebivalstvu Solčavskega.
4. Center Rinka je zelo pomemben za promocijo, prodajo in komercializacijo volnenih in polstenih izdelkov iz volne ovc jezersko-solčavske pasme.
5. Gojenje avtohtonih vrst živali je pomembno predvsem zaradi njihove prilagojenosti naravnemu okolju in pomembno vpliva na ohranjanje naravne in kulturne krajine.

### 1.3 Metode dela

Med pisanjem raziskovalne naloge sva uporabila naslednje raziskovalne metode:

- delo z literaturo,
- intervju,
- anketiranje in analiza anket,
- fotografiranje

Najprej sva pregledala obstoječo literaturo v Mestni knjižnici Celje, v šolski knjižnici in na spletu. Veliko koristnih informacij in literature sva dobila pri Marjeti Ženko na KGZS. Po pregledu dosegljive literature sva oblikovala anketne vprašalnike za kmetovalce in turiste. Opravila sva tudi intervju z direktorjem Centra Rinka Markom Slapnikom in Marjeto Ženko iz KGZS – Zavod CE, ki na oddelku za živinorejo pokriva tudi področje ovčereje.

Na terenu sva fotografirala, nekatere fotografije sva pridobila na spletu. Slike igre otrok v vrtcu nama je posredovala Melita Trdin, vzgojiteljica iz Vrtca Velenje.

Statistične podatke sva pridobila na spletni strani Občine Solčava in SURS-a.

Podatke sva dobila tudi pri predsedniku Društva rejcev ovc jezersko-solčavske pasme Janezu Smrtniku in na Občini Solčava. *Filcanje* nama je prijazno predstavila Marta Orešnik, članica solčavskih *filcark* iz društva Bicka. Zbrane podatke sva analizirala in jih predstavila v grafični obliki.



## 2 Lega in omejitev proučevanega območja

Solčavsko je geografsko zaključeno območje občine Solčava, ki leži na stiku Karavank in Kamniško-Savinjskih Alp. V literaturi je označeno tudi kot porečje zgornjega toka Savinje do Igle.

Vključuje ozko dolino Savinje okoli Solčave, čudovite ledeniške doline – Logarsko dolino, Robanov in Matkov kot – ter veličastne pobočne uravnave in zaplate neprepustnega sveta na prisojnih pobočjih bližnjih Karavank in Raduhe.

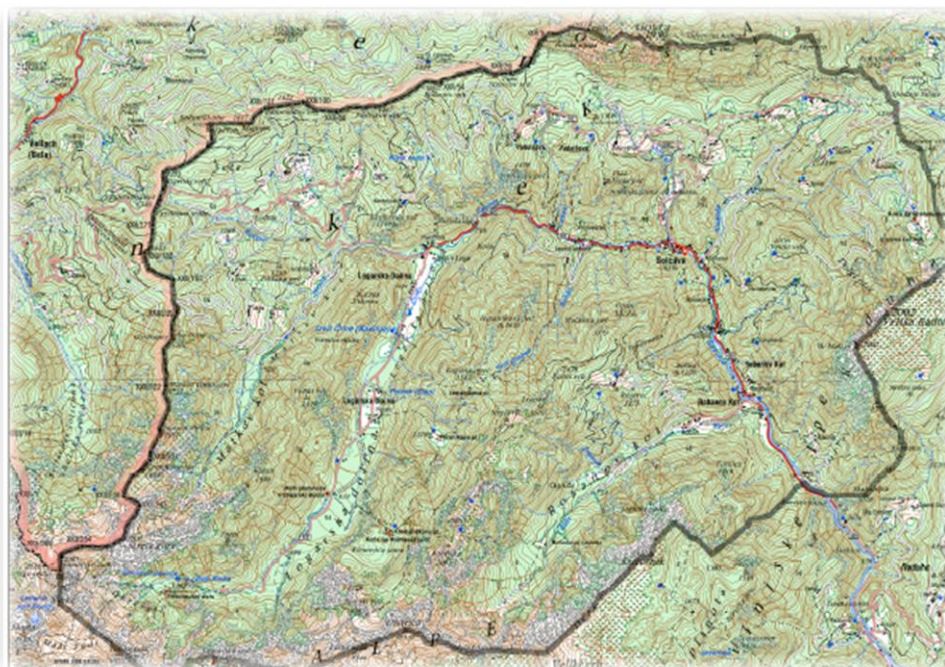


Slika 1: Solčavsko

Prav na teh uravnava in zaplatah, visoko nad dolino in tako rekoč nevidno dolinskemu obiskovalcu, je nastala ena najveličastnejših kulturnih pokrajin v Sloveniji in Alpah sploh (Senegačnik 2012: 244).

(<http://bit.ly/1Bbmbaj>, dostop 1. 2. 2015)

Danes je občina Solčava del savinjske statistične regije. Meri 103 km<sup>2</sup>.



Slika 2: Zemljevid občine Solčava

(GURS 2015)

## 2.1 Demografske značilnosti Solčavskega

### 2.1.1 Spreminjanje števila prebivalstva v občini Solčava

**Tabela 1: Spreminjanje števila prebivalstva v občini Solčava (SUR5 2015)**

1948	1953	1961	1971	1981	1991	2002	2011
766	733	754	669	596	591	558	548

V občini Solčava živi danes 548 prebivalcev. Iz tabele je razvidno, da se število prebivalstva znižuje, saj se je od leta 1948 pa do danes zmanjšalo za 218 (skoraj tretjina prebivalstva). Zmanjševanje je posledica deagrarizacije in depopulacije.

Pomanjkanje zaposlitve, precej velika odročnost, velika oddaljenost od zaposlitvenih, izobraževalnih in storitvenih središč (od najbližjega urbanega središča Velenja je oddaljena 53 km, od Celja, Ljubljane in Celovca 70 km) so dovolj tehtni razlogi mladih, izobraženih in ambicioznih Solčavanov, da se s tega območja izseljujejo. Pomemben dejavnik pri izseljevanju in s tem zmanjševanju prebivalstva na Solčavskem je tudi zemljiška ureditev družinskih kmetij v celke, pri čemer se kmetije ne delijo ob dedovanju. Tako na kmetijah ostane le dedič, drugi otroci pa se izselijo večinoma izven občine Solčava (Prelec 2008: 47, 48).

Na spletni strani Občine Solčava so demografski podatki za leto 2010. Po številu prebivalcev se je med slovenskimi občinami uvrstila na 208. mesto. Na kvadratnem kilometru površine občine je živelo povprečno le 5 prebivalcev (v celotni državi 101 prebivalec na km<sup>2</sup>).

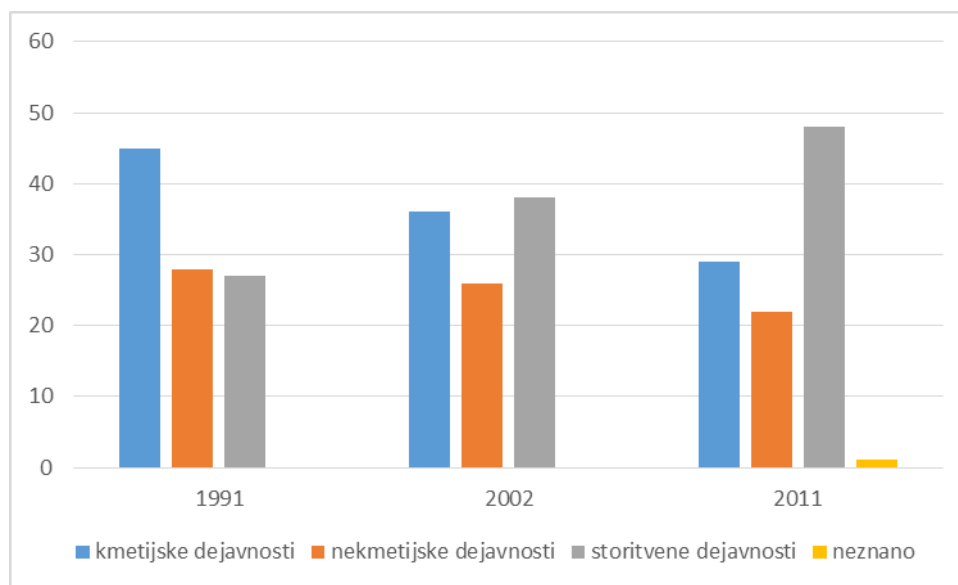
Naravni prirast na 1000 prebivalcev v občini je bil v letu 2010 pozitiven, znašal je 5,8 (v Sloveniji 1,8). Selitveni prirast na 1000 prebivalcev v občini je bil negativen, znašal je -3,9. Seštevek naravnega in selitvenega prirasta na 1000 prebivalcev v občini je bil pozitiven, znašal je 1,9 (v Sloveniji 1,6).

Povprečna starost občanov je bila 42,5 leta in je tako višja od povprečne starosti prebivalcev Slovenije (41,6 leta). Med prebivalci te občine je bilo število najstarejših – tako kot v večini slovenskih občin – večje od števila najmlajših: na 100 oseb, starih 0–14 let, je prebivalo 131 oseb, starih 65 let ali več. To razmerje pove, da je bila vrednost indeksa staranja za to občino višja od vrednosti tega indeksa za celotno Slovenijo (ta je bila 117). Pove pa tudi, da se povprečna starost prebivalcev te občine dviga v povprečju hitreje kot v celotni Sloveniji. Podatki po spolu kažejo, da je bila vrednost indeksa staranja za ženske v vseh slovenskih občinah višja od indeksa staranja za moške. V občini je bilo – tako kot v večini slovenskih občin – med ženskami več takih, ki so bile stare 65 let ali več, kot takih, ki so bile stare manj kot 15 let. Pri moških je bila slika ravno obrnjena. Med osebami v starosti 15–64 let (tj. med delovno sposobnim prebivalstvom) je bilo približno 55 % zaposlenih ali samozaposlenih oseb (tj. delovno aktivnih), kar je manj od slovenskega povprečja (59 %).

Med aktivnim prebivalstvom občine je bilo v povprečju 10,7 % registriranih brezposelnih oseb, to je enako povprečju v državi. Med brezposelnimi je bilo tu – kot v večini slovenskih občin – več žensk kot moških

(<http://www.stat.si/obcinevstevilkah/Vsebina.aspx?leto=2012&id=155>, dostop 1. 3. 2015).

### 2.1.2 Dejavnostna sestava aktivnega prebivalstva Solčavskega



**Graf 1: Spreminjanje dejavnostne sestave prebivalstva (SUR5 2015)**

V letu 1991 se je s kmetijskimi dejavnostmi ukvarjalo 45 % vsega delovno aktivnega prebivalstva (v Sloveniji 13 %), leta 2011 je ta delež padel na 29 %, kar je v primerjavi s Slovenijo (2,7 %) zelo veliko. Glavni razlog sta odmaknjenost Solčavskega od zaposlitvenih središč in tradicija družinskih kmetij (Prelec 2008: 47, 48). Upadel je tudi delež zaposlenih v nekmetijskih dejavnostih (z 29 % na 21 %), narasel pa delež zaposlenih v storitvenih dejavnostih (z 28 % na 49 %).

## 3 Gospodarske značilnosti Solčavskega

Posebnost Solčavskega so velike samotne kmetije z zemljiščem v celku. Te kmetije spadajo med največje v Alpah, z njimi so primerljive le še kmetije na Jezerskem in na avstrijski strani Karavank. Med njimi je tudi Bukovnik, najvišje ležeča kmetija na Slovenskem. Večino kmetij povezuje solčavska panoramska cesta. Posebnost kmetij nista le velikost in edinstvena sončna lega, ampak tudi preudarnost gospodarjev, ki v zadnjih letih niso dopustili razprodaje svojih kraljestev za pozidavo s počitniškimi hišicami, kar je marsikje razvrednotilo našo kulturno pokrajino (Senegačnik 2012: 244).

Solčavska občina ima zaradi strmega in razgibanega reliefa, visokih nadmorskih višin in ostrejšega podnebja neugodne razmere za poljedelstvo. Na njivah in vrtovih pridelujejo predvsem zelenjavo, krompir in krmne rastline za samooskrbo. Posledično se je kmetijstvo na Solčavskem usmerilo v pašno in mešano živinorejo, in sicer v govedorejo (Peca, Šubelj 2008: 49), ki je danes na območju Kamniško-Savinjskih Alp pomembnejša od ovčereje. V



preteklosti je na področju živinoreje prevladovala ovčereja z avtohtono jezersko-solčavsko pasmo, ki se je kljub povojnemu poskusu uvajanja drugih pasem ohranila do danes (Senegačnik 2010: 28). Ljudje so jo dolgo uporabljali le za pletene izdelke, danes pa jo predelajo tudi drugače. Vrnilo se je staro znanje polstenja – *filcanja*, obogateno z modernimi pristopi, in izdelki so nadvse uporabni tudi za današnjo rabo (<http://www.solcava.si/prikazi.php?pid=53>, dostop 2. 3. 2015).

Na Solčavskem se ljudje tudi danes največ ukvarjajo s predelavo lesa. Za Zgornjo Savinjsko dolino je značilen zelo kakovosten gozdni les, a ga večinoma prodajo v obliki hlodovine. V zadnjem času si domačini prizadevajo k ponovni prodaji predelanega lesa oziroma ga doma predelajo v oblikovno dovršene uporabne predmete (<http://www.solcava.si/prikazi.php?pid=53>, dostop 2. 3. 2015).

Na Solčavskem je 50 aktivnih kmetij. Tretjina kmetij je ekoloških, druge gospodarijo sonaravno. Polovica kmetij je nad 1000 m n. m. v., Bukovnik pa je s 1329 metri nad morjem najvišje ležeča kmetija v Sloveniji. Povprečna velikost solčavske kmetije je 130 ha, Matkova kmetija pa je danes s 700 ha največja v Sloveniji (<http://www.solcava.si/prikazi.php?pid=53>, dostop 2. 3. 2015).

Gorska območja, kot je Solčavsko, potrebujejo premišljeno gospodarstvo za zagotavljanje socialne varnosti podeželskega prebivalstva in hkrati ohranitev naravnega okolja, zato je nujno, da se trajnostno razvijajo. Domačini tu že od nekdaj živijo z naravo, ki jim daje vse potrebno za preživetje (<http://www.solcava.si/prikazi.php?pid=53>, dostop 2. 3. 2015).

Trajnostni razvoj je opredeljen kot »vzdržen, uravnotežen, usklajen, zdrav ...«. Preprosto povedano, gre za razvoj, ki omogoča zadovoljevanje potreb današnjih generacij, ne da bi s tem ogrozili možnost naslednjih generacij. Pogosto govorimo o »trajnostno sonaravnem razvoju«. Trajnostno pojmuje kot načelo, sonaravnost pa kot udejanjanje tega načela v praksi (Senegačnik 2012: 207).

Zakaj je na teh območjih kmetijstvo tako pomembno? Kmetijska zemljišča in gozdovi imajo v Sloveniji pomembno okoljsko, pa tudi povsem estetsko funkcijo. Na večini ozemlja zunaj ravnin in kotlin je pridelava slabo konkurenčna in teže prilagodljiva sodobnim tržnim razmeram v EU. Po drugi strani pa ima ravno tam kmetijstvo zelo pomembno vlogo pri ohranjanju poselitve ter vzdrževanju kulturne krajine in ekološkega ravnovesja. Če namreč na takih območjih zamre še zadnja kmetijska dejavnost, se praviloma preneha tudi stalna poselitev. Ne vzdrževana krajina se hitro zaraste in tako ne le zgubi svojo proizvodnjo funkcijo, ampak tudi estetsko vrednost. S tem se zelo zmanjšajo možnosti, da bi jo »oživili« s kakšno drugo dejavnostjo, npr. turizmom. Kmetijstvo ima veliko vlogo pri ohranjanju življenjskih prostorov in živalskih vrst ter pomembno prispeva k biodiverziteti Slovenije, še posebej z razdrobljeno sestavo kmetijskih in gozdnih zemljišč (Senegačnik 2012: 160). Okoljska vloga kmetijstva pa je žal tudi negativna, saj v določeni meri onesnažuje okolje.

Evropska unija je leta 2004 sprejela Evropski akcijski načrt za ekološko hrano in kmetijstvo, Vlada RS pa Akcijski načrt razvoja ekološkega kmetijstva v Sloveniji do leta 2015 – ANEK

(2007), s pomočjo katerega naj bi med drugim dosegli naslednje cilje: 15 % kmetijskih zemljišč v ekološki pridelavi, 20-odstotni delež ekoloških kmetij in 10-odstotni delež ekoživil v celotnem prometu z živili. Na strateški ravni smo tako ekološkemu kmetovanju dali novo vlogo oziroma pomen, na izvedbenem pa stanje močno zaostaja za cilji. Globalni trendi in pričakovan prihodnji razvoj rasti povpraševanja po kmetijskih pridelkih za prehransko in energijsko rabo ter posledično naraščanje cen povečujejo pomen prehranske samooskrbnosti držav ([http://www.mko.gov.si/fileadmin/mko.gov.si/pageuploads/svo/53seja\\_Slabe.pdf](http://www.mko.gov.si/fileadmin/mko.gov.si/pageuploads/svo/53seja_Slabe.pdf), dostop 25. 2. 2015). Marjeta Ženko iz KGZS Celje nama je povedala, da je na Solčavskem kmetijstvo ekološko, vendar nimajo vse kmetije te oznake, saj morajo biti posebej registrirane, to pa je drago.

Na Solčavskem imajo tudi logarski apnenec ali solčavski marmor. Iz njega izdelujejo drobne okrasne in uporabne predmet, kot so vaze, terilniki, obtežilniki in tudi plošče za oblaganje hiš ter tlakovanje (<http://www.solcava.si/prikazi.php?pid=53>, dostop 2. 3. 2015).

### 3.1 Turizem

Solčavsko je bilo zaradi neokrnjene narave vedno privlačno za turizem. Posebnost so tri vzporedne alpske, ledeniško preoblikovane doline – Logarska dolina, Robanov kot in Matkov kot. Na Solčavsko so v 18. stoletju prvi začeli prihajati takratni biologi in botaniki, najpomembnejše za razvoj turizma pa je bilo planinstvo. V šestdesetih in sedemdesetih letih 19. stoletja so se pojavile prve gostilne, zgrajeni sta bili planinski koči na Okrešlju in Korošici. Do leta 1914 je v vasi zaradi vpliva turizma na splošen gospodarski razvoj delovalo osem gostiln za popotnike, dve trgovini in pošta. Leta 1923, ko je bila zgrajena cesta od Solčave do Logarske doline, so zabeležili 1050 obiskovalcev.

Planinski turizem je doživel razcvet po drugi svetovni vojni v petdesetih letih, ko so stroge povojne omejitve gibanje omilile. Leta 1953 so na mestu požganega Aleksandrovega doma v Plesti zgradili nov planinski dom, Cinkarna Celje pa je postavila svoj počitniški dom. Isto leto je bilo ustanovljeno Planinsko društvo Solčava, leto pozneje pa tudi turistično društvo.

Turizem je zaradi slabših možnosti za razvoj drugih dejavnosti zelo pomembna dejavnost. Prispeva k ohranjanju poselitve, prenovi propadajočih vasi in ohranjanju kulturne krajine oziroma kulturne dediščine nasploh.

Ustanovljena sta bila dva krajinska parka: Robanov kot (leta 1950) in Logarska dolina (leta 1987). Parka skupaj z Naturo 2000 zavzemata kar 80 % površine. Tu živi veliko redkih živalskih in rastlinskih vrst. Na 103 km<sup>2</sup> so kar 104 naravne vrednote. Med njimi so številne jame in zijalke, skale, okna, slapovi, izviri in znamenita drevesa. Najpogosteje obiskani in občudovani naravni spomeniki so slap Rinka, izvir Črne, izvir kisle vode, Igla, slap Palenk, Matkov škaf, Potočka zijalka, Logarjeva lipa, Plesnikov brest. Le pol ure hoda iz vasi že skoraj tisočletje nemo bdi znamenita solčavska tisa (<http://www.solcava.si/prikazi.php?pid=53>, dostop 2. 3. 2015).

Razvite so različne oblike turizma. Za gorske turistične kraje sta značilna predvsem gorski in zimski turizem. Prvi zajema različne rekreativne dejavnosti, vezane na gorsko naravo (npr. planinstvo, sprehodi), drugi pa predvsem smučanje (majhno smučišče v Logarski dolini). Gorski svet ponuja celo paleto možnosti za preživljanje aktivnih počitnic tudi z različnimi vodnimi športi in adrenalinskimi športi. Za te oblike uporabljamo skupni izraz rekreativni turizem (Senegačnik 2012: 193).

Na turističnih kmetijah se ukvarjajo s kmečkim oziroma podeželskim turizmom. Ta je vezan na etnološko dediščino podeželja, kulinariko ipd. (Senegačnik 2012: 195). Kulinarične posebnosti so zgorjnesavinjski želodec, *sirnek* ali *grušavi* žlinkrofi ...

Bogati sta kulturna in etnološka dediščina. O tem pričajo številne zanimive in zaščitene domačije, gospodarski objekti, vaško jedro, tri cerkve in številne kapelice ter znamenja. Nad Solčavo se pne sloka cerkev Marije Snežne, ki velja za edino v celoti ohranjeno gotsko cerkev v Zgornji Savinjski dolini. Zgrajena je bila v letih od 1461 do 1485. Cerkev skriva pravi mali zaklad – kamnito zgodnjegotsko plastiko sedeče Marije z otrokom, tako imenovano Solčavsko Madono iz leta 1250, najdemo jo v atiki velikega oltarja (<http://www.solcava.si/prikazi.php?pid=53>, dostop 2. 3. 2015).

Solčavsko je leta 2009 dobilo naziv Evropska destinacija odličnosti. Čudovite krajinske podobe pričajo o trdni povezanosti domačinov z naravo skozi stoletja (<http://www.solcava.si/prikazi.php?pid=53>, dostop 2. 3. 2015).

Na občini so nama povedali, da njihovo vizijo na področju turizma in ovčereje predstavljata domača predelava surovin (torej volne) in njihova ponudba turistom, prav tako pa je za občino pomembna samooskrba s temi izdelki. V zadnjem času se trudijo, da volne ne bi več prodajali kot samo surovino, ampak ji dodajo tudi dodano vrednost.

## 4 Značilnosti in razvoj ovčereje v Sloveniji in na Solčavskem

Evropska ovčereja je bila v sredini 19. stoletja (okoli 1870) v velikem razmahu. Proizvodnja volne je bila na višku. Po tem obdobju je ovčereja začela hitro upadati, predvsem zaradi konkurence iz Južne Amerike in Avstralije, popularizacije bombaža in pozneje tudi zaradi prodora sintetičnih materialov. Podobno kot drugje po Evropi se je tudi v Sloveniji število ovc v zadnjih 150 letih močno zmanjšalo, saj je s približno 300.000 ovc leta 1869 število padlo na približno 20.000 leta 1980 (<http://www.ovce.si/pomen-reje-ovc>, dostop 1. 3. 2015).

Marjeta Ženko nama je povedala, da se je po drugi svetovni vojni reja ovc zmanjšala predvsem zato, ker se je organiziral odkup mleka po zbiralnicah, in je postala mlečna govedoreja tržno zanimivejša. Ovce so prej redili tudi zato, ker so majhne in je bilo lažje pojesti meso ovce kot goveda, saj še ni bilo zamrzovalnih skrinj. Po vojni se je veliko ljudi zaposlilo in so se mnoge strme površine, na katerih so prej redili ovce, zarasle. Opuščati so se začele tudi planine. K temu je največ pripomogla industrializacija. Prav tako tudi kmetijska politika ni spodbujala ovčereje.



**Slika 3: Jože Vršnik - Robanov Joža z jezersko-solčavskimi ovcami na planšariji v Robanovem kotu, 1965**

(Naša ovca in njena volna: 197)

Ovčereja se je začela ponovno spodbujati po letu 1980. Veliko je k temu pripomogel dr. Zagožen, ki je na biotehniški fakulteti uvedel predmet ovčereja in je tudi sam redil ovce. Tržno so bile zanimive tudi zaradi priseljencev iz drugih republik Jugoslavije, ti so bili namreč glavni kupci ovčetine.

Popis kmetijstva leta 2010 je pokazal, da smo v Sloveniji redili okrog 120.000 ovc na 6.181 kmetijskih gospodarstvih in okrog 27.000 koz na 4.214 kmetijskih gospodarstvih, torej je drobnica prisotna na več kot 10.000 kmetijskih gospodarstvih (Kompan idr. 2013: 10). Danes pa se je število zmanjšalo na 100.000 (SURs 2015).

Na Solčavskem je veliko rejcev vključenih v kontrolo porekla in proizvodnje, kjer skrbijo za strokovno delo z rejci. Tržijo v glavnem sami, v turizmu ali pa imajo svoje kupce. Trenutno število ovc naj bi bilo, sodeč po podatkih Ivana Pečovnika, 400–500. V Sloveniji se je njihovo število v zadnjih letih zelo spremenilo (s 168.000 na 100.000), razlog naj bi bila uvedba novega zgodovinskega plačila subvencij, ki je kmetom podelil subvencije že samo, če so imeli v preteklosti ovce, zato jih je dosti kmetov dalo v zakol (Ženko 2015).

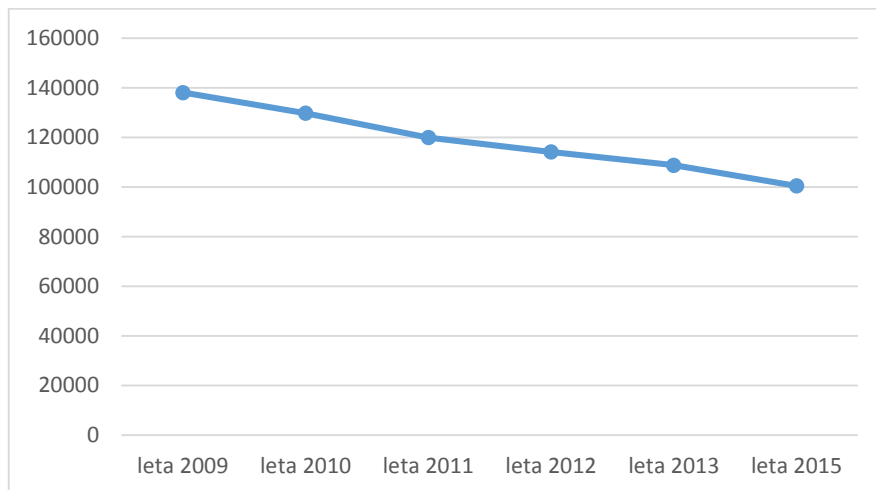
Glede na to, da se v Sloveniji veliko pašnikov, zlasti v hribovitih predelih, zarašča, sta za preprečitev tega procesa nujna uporaba in izkoriščanje teh območij. Reja drobnice, še zlasti naših avtohtonih pasem, ki so našemu okolju optimalno prilagojene, je zagotovo najkoristnejši način uporabe in ohranitve teh območij (<http://www.ovce.si/pomen-reje-ovc>, dostop 1. 3. 2015).

Marjeta Ženko nama je povedala, da naj bi po državni strategiji za ovčerejo število ovc do leta 2020 naraslo na 200.000. Glavne ovire pri tem so zveri in nezadostna finančna podpora države. Država sicer izgubo sredstev, ki jo povzročijo zveri, povrne, vendar je to treba dokazovati, to pa je po navadi zelo zapleteno. Ovira je tudi manjši interes kmetov.



Slika 4: Ovčereja preprečuje zaraščanje

(<http://goo.gl/IvIbKe>, dostop 1. 3. 2015)



Graf 2: Spreminjanje števila ovc v Sloveniji v zadnjih letih (SURS 2015)

#### 4.1 Jezersko-solčavska pasma

Jezersko-solčavska pasma je ena od slovenskih avtohtonih pasem (druge so še istrska pramenka, bovška ovca in belokranjska pramenka). Spada v skupino planinskih ovc vzhodnih Alp; nastala naj bi iz stare, prvotne domače ovce. To je bila majhna, odporna bela ovca, ki se je odlikovala po svoji izjemni plodnosti, saj je bila zanjo značilna celoletna plodnost. S križanjem prvotne ovce z bergamaško in padovansko pa je nastala jezersko-solčavska pasma, ki je dobila ime po krajih Jezersko in Solčava. Tu je bila reja teh ovc najbolj množična in najboljše organizirana. Odlično rejsko delo omenjenih krajev kažejo tudi odlikovanja z mednarodnih razstav živine v Parizu v drugi polovici 19. stoletja. V želji po izboljšanju kakovosti volne so že v prvi polovici 18. stoletja v naše kraje pripeljali merino ovne. Omenjene merinoizacije naj ne bi bistveno vplivale na jezersko-solčavsko ovco. Po letu 1962 je bila izvedena ponovna merinoizacija, ki je povzročila slabšo plodnost in zmanjšano odpornost. Na srečo je večina rejcev ni sprejela. Danes so ovce jezersko-solčavske pasme



razširjene po vsej Sloveniji, na avstrijskem Koroškem, posamezni tropi pa tudi drugje po Evropi. V Sloveniji jo redimo v čisti reji, uporabljajo jo tudi za gospodarska križanja z drugimi pasmami (Muri, Vuk 2000: 5–6).

## 4.2 Telesne značilnosti

Jezersko-solčavska ovca spada med brezrožne dolgorepe bele ovce. Zanja je značilna precej velika, z volno neporaščena glava z izobčeno nosno linijo in dolgimi, visečimi ušesi.

V preteklosti je morala imeti okrog oči značilno črno liso (očala ali solzo), pozneje pa so rejci večinoma odbirali ovce brez tega znamenja. Danes se zopet zavedajo pomena tega znamenja za prepoznavnost jezersko-solčavske ovce. Tega se zavedajo naši sosede na avstrijskem Koroškem, kjer jezersko-solčavsko ovco imenujejo očalarka (Kärntner Brillenschaf).

Višina samic je okrog 65 cm, medtem ko so ovni 10 cm višji. Teža ovc je sicer odvisna od prehrane, vendar se giblje med 60 in 80 kg, ovni so težji, tehtajo od 80 do 100 kg. Noge so čvrste, hrbet močan, dolg in mišičast. Ovca je zelo dobro prilagojena za pašo na gorskih pašnikih (<http://www.ovce.si/ovca>, dostop 1. 3. 2015).

Ovce večinoma strižejo dvakrat letno, aprila in oktobra, pri čemer rejci dobijo okrog 2 kg volne na ovco. V preteklosti, ko je bila volna pomemben in ekonomsko zanimiv proizvod ovčereje, so strigli ovce tudi trikrat letno. Tista volna, ki ni primerna za pridelavo v volneno prejo, postane odpadek, ki ga lahko koristno uporabimo (izolacija stavb, gnojenje itd.) (Muri, Vuk 2000: 5–6). Postrizeno volno preberejo, operejo, namočijo, odcedijo, posušijo, nato gre v obdelavo v Žirovnico (<http://www.delo.si/nedelo/ko-te-sisa-bicka.html>, dostop 5. 3. 2015).

Značilna lastnost jezersko-solčavske pasme je letoletna plodnost, česar pri večini drugih pasem ni. Vpliv letnega časa se kaže tudi pri velikosti gnezda, tako so spomladanska gnezda običajno večja od jesenskih. Pogostost dvojčkov je 10–50 %, kar je odvisno tudi od prehrane. Povprečna rodnost je 1,5–1,8 jagnjeta na leto. Omenjene lastnosti ovc jezersko-solčavske pasme so pomembne za gospodarska križanja in ponujajo možnost letoletne ponudbe sveže jagnjetine (<http://www.ovce.si/ovca>, dostop 1. 3. 2015).



Slika 5: Ovce med poletno pašo na Velikem vrhu

(Foto: Grega Strmčnik 2014)

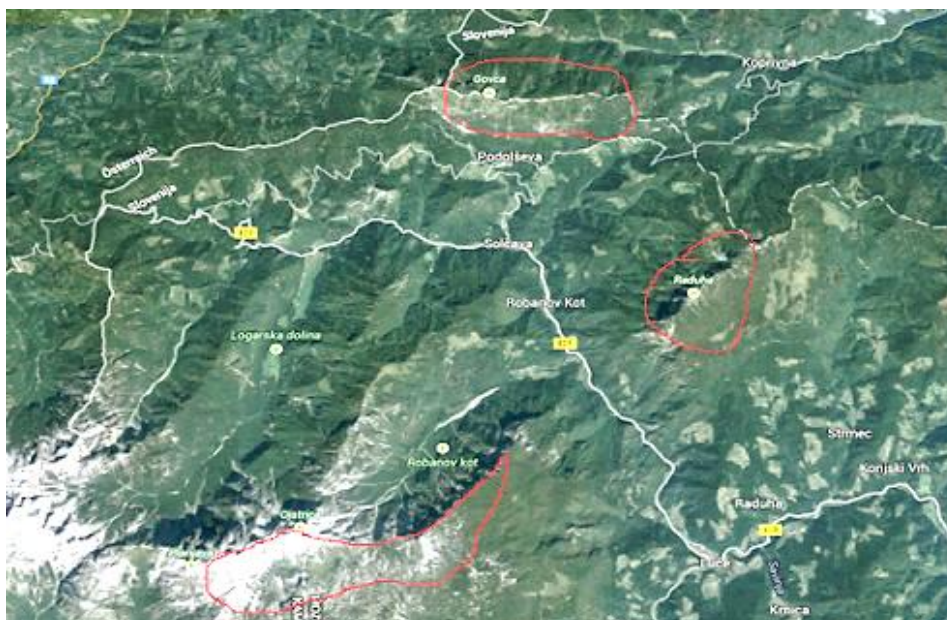


**Slika 6: Ovca jezersko-solčavske pasme z značilno solzo**

(<http://goo.gl/zvSnlx>, dostop 1. 3. 2015)

### 4.3 Značilnosti prehranjevanja

Ovce spadajo med prežvekovalce. Poleti se pasejo na pašnikih nad 1200 m nadmorske višine v visokem alpskem območju (Lepenatka, venec gora okoli Logarske doline, Raduha, Olševa, Strelovec) (Muri, Vuk 2000: 7). Zime preživijo v hlevih, prehranjujejo pa se pretežno s senom. V prehodnem obdobju se pasejo v bližini kmetij.



**Slika 7: Območja poletne paše ovc na Solčavskem**

(<http://goo.gl/Syg0wk>, dostop 1. 3. 2015)



**Slika 8: Pastir Matk na Strelovcu**

(<http://goo.gl/wnVDYF>, dostop 1. 3. 2015)



**Slika 9: Visokogorska poletna paša**

([http://www.ovce.si/wp-content/uploads/2009/12/trop7\\_Jesenicnik22.jpg](http://www.ovce.si/wp-content/uploads/2009/12/trop7_Jesenicnik22.jpg), dostop 5. 3. 2015)



**Slika 10: Jeseni in spomladi se ovce pasejo na pašnikih pri kmetijah**

(Foto: Grega Strmčnik 2015)



#### 4.4 Društvo rejcev

Rejci jezersko-solčavskih ovc redijo ovce na avtohtonem območju in so združeni v Društvo rejcev ovc jezersko-solčavske pasme, ki so ga ustanovili jeseni 1997. Oživiti želijo rejo avtohtonih jezersko-solčavskih ovc na območju visokogorskih kmetij in njihovih planin, povečevati stalež živali in ohraniti poseljenost demografsko ogroženih visokogorskih predelov ter s tem ohraniti kulturno alpsko krajino. Njihov cilj je popularizirati ovčerejo in izdelke iz te dejavnosti v vznožju Kamniško-Savinjskih Alp in Karavank ter pomagati pri razvoju kakovostnega turizma na tem območju (Muri, Vuk 2000: 12).

Društvo je za kmete zelo pomembno, saj predstavlja glavnega odkupovalca izdelkov iz jezersko-solčavske ovce, vendar se je po propadu zadruga v Zgornji Savinjski dolini odkup zelo zmanjšal.



Slika 11: Paša ovc v gozdu

(Foto: Grega Strmčnik 2015)

## 5 Povezanost turizma in ovčereje na Solčavskem

### 5.1 Center Rinka

Center Rinka je večnamensko središče za trajnostni razvoj Solčavskega in ponuja marsikaj: turistično-informacijsko točko, razstavo o Solčavskem Sprehod v naročje Alp, multimedijško dvorano, razstavno-prodajni prostor za izdelke z območja, podjetniški inkubator in občinske prostore (<http://www.bizi.si/CENTER-RINKA/>, dostop 4. 3. 2015). Center Rinka stoji v središču vasi Solčava. V stavbi je stalna prodajna razstava izdelkov iz volne in tudi drugih izdelkov s tega območja. Tu najdemo: polstene izdelke in pletene izdelke, prav tako tudi mlečne izdelke (izdelki so iz kravjega mleka). Direktor Centra Rinka Marko Slapnik potrjuje, da jezersko-solčavska ovca, pravzaprav izdelki iz volne in mlečni izdelki vplivajo na razvoj turizma tako na območju Solčavskega kot v centru samem. V Centru Rinka z izdelki popestrijo svojo prodajno in razstavno ponudbo in s tem pritegnejo več ljudi.



Slika 12: Center Rinka

(Foto: Jure Zagradišnik 2014)



Slika 13: Del stalne prodajne razstave v Centru Rinka

(Foto: Jure Zagradišnik 2014)

## 5.2 Festival ovčje volne Bicka

Festival ovčje volne Bicka je festival, namenjen ovčji volni oziroma promoviranju vseh »dobrin«, ki nam jih ovca lahko daje. To so npr. volna, meso, ovčje kože ... Seveda ima na tem festivalu večina »dobrin« že dodano vrednost. Že samo ovčjo volno lahko na festivalu vidimo v različnih oblikah, npr.: volna je polstena (copati, obleke, šali, razni modni dodatki ...), volna v obliki prediva omogoča takojšnje pletenje. Najdemo tudi različne mojstrovine pletilk. Festival je vsako leto tretji vikend v septembru v Solčavi. Organizirata ga Center Rinka (Občina Solčava) in Društvo rejcev ovc jezersko-solčavske pasme, prav tako pa tudi blagovna znamka Bicka. Festival traja tri dni, v tem času je veliko delavnic, predavanj, predstavitev ... na temo jezersko-solčavskih ovc. Kot pravi direktor Centra Rinka Marko Slapnik, je festival ovčje volne zelo pomemben za ohranjanje vrste in promoviranje izdelkov iz volne. Med festivalom ozaveščajo ljudi o pomenu pasme, njenih telesnih značilnostih in predstavljajo razne druge zanimivosti. Festival je tudi velika promocija za Solčavo (Solčavsko), saj se ga vsako leto udeleži vedno večje število obiskovalcev.



Slika 14: Plakat ob 4. festivalu ovčje volne Bicka

([http://www.solcavsko.info/knjiznica/prireditve/Festival\\_Bicka\\_2014-banner.jpg](http://www.solcavsko.info/knjiznica/prireditve/Festival_Bicka_2014-banner.jpg), dostop 5. 3. 2015)

### 5.3 Volneni in polsteni izdelki

Volneni in polsteni izdelki so na Solčavskem prisotni, odkar redijo jezersko-solčavske ovce. Ti izdelki so na začetku predstavljali pomembno vlogo predvsem za ljudi na tem območju (topla oblačila), v zadnjem času (še posebej od ustanovitve Bicke in Centra Rinka dalje) pa so se volneni in polsteni izdelki začeli pojavljati tudi kot turistični in trgovinski izdelki na območju Solčavskega. Večino jih lahko vidimo (in kupimo) v Centru Rinka, ki tudi skrbi za njihovo promocijo, in v razstavno-prodajni galeriji Bicke. V prodajni ponudbi volnenih izdelkov so predvsem volnena oblačila (puloverji, nogavice ...) ali volna sama, medtem ko je nabor polsternih izdelkov veliko večji. Za čim večji nabor izdelkov skrbi Bicka s svojimi *filcarkami*, ki izdelujejo polstene copate, klobuke, tapiserije, igrače, nakit, v zadnjih dveh letih pa so se polstilke začele pospešeno ukvarjati z izdelavo polsternih oblek. 21. 9. 2014 je bila v Solčavi prva modna revija, na kateri so se predstavile vse polstilke s svojimi izdelki (predvsem z oblačili in nakitom). Volneni in polsteni izdelki postajajo vse bolj iskani in priljubljeni, zato se njihova prodaja iz leta v leto večja, res pa je, da turisti kupujejo predvsem cenejše izdelke.

#### 5.3.1 Bicke

V sodobnem času iščejo nove pristope k izrabi lastnih surovin ali pa vsaj poskušajo oživiti že pozabljene načine. Poleg že znanih tradicionalnih postopkov predelave, ki so se v manjši meri še obdržali, se v svetu vedno bolj uveljavlja izdelava klobučevine, polsti oziroma *filca*.

V Sloveniji smo že popolnoma pozabili na to možnost predelave volne. 9. januarja 2005 pa se je v Solčavi zbrala skupina žensk, ki so se želele naučiti tehnike polstenja. Vida Matk je s pomočjo Zadruga Solčava organizirala tečaj za domačinke. Iz Avstrije prineseno znanje je tu zaživel in kmalu so začeli nastajati različni uporabni in okrasni izdelki. V prostorih stare šole so se dobivale enkrat tedensko in vsakič izdelale nov, zahtevnejši izdelek. Tako so se srečevale skoraj 3 mesece in se dodobra spoznale z osnovami mokrega polstenja. Proti koncu tečaja so se lotile tudi barvanja volne z rastlinami. V nekaj letih so postali njihovi izdelki dovolj kakovostni, da so dobile certifikat Obrtne zbornice Slovenije. Znanje se je hitro širilo in v okolici so se kmalu pojavile številne *filcarke*, ki pa niso dosegale njihovih visoko zastavljenih meril. Zato so kmalu registrirale blagovno znamko Bicka, pod katero se ročni polsteni izdelki tudi prodajajo.

Skupina *filcark* je tudi sicer zelo aktivna, saj sodeluje pri projektih, pripravlja razstave, modne revije, skrbi za nadgrajevanje znanja, eksperimentira, na etnoloških prireditvah prikazuje tradicionalen postopek izdelave polsti, vodi delavnice in s tem širi znanje med ljudi. Poznavanje tehnike polstenja se je tako v kratkem času razširilo skoraj po vsej državi.

*Filcarke* s širjenjem tradicije skrbijo za izobraževanje ljudi. Vse od majhnih otrok do upokojencev. Skrbijo tudi za uporabo volne v domačem okolju. Z ročnim in ustvarjalnim delom ji dodajo vrednost in promovirajo ta naravni material. Na Solčavskem se tako čisto vsa volna porabi in predela v končne izdelke (Orešnik 2013: 96, 97).

### 5.3.2 Tehnike ročnega polstenja

Pred začetkom polstenja je treba pripraviti dovolj volne. Strižena volna se najprej prebere in opere. Da ni vse črno-belo, se lahko pobarva z rastlinami. Nato se skrtači ročno ali strojno (na KGZS Celje sva izvedela, da imamo v Slovenij samo še eno manjšo pralnico volne). Tako pripravljena volna se v več navzkrižnih plasteh položi na ravno površino ali na model (odvisno od izdelka), nato se dobro prepoji z milnico in gladi, mečka, valja in zvija. Tej mehanski obdelavi rečemo polstenje. Polsti se tako dolgo, da se posamezna vlakna med sabo močno prepletajo in zavozlajo. Material postane zelo močan in kompakten, med polstenjem se močno skrči, za 30–50 %. Med postopkom se izdelek ročno oblikuje v želeno obliko. Nato ga je treba dobro oprati, oblikovati in posušiti

To je na kratko opisan osnovni postopek mokrega polstenja, ki pa ima nešteto različic. Vsaka *filcarka* z leti razvije svoj način dela, ki ji najbolj ustreza.

Poznamo še eno različico mokrega polstenja, nunotehniko. Tu se volna uporabi v kombinaciji s tkanino. Tanki kosi volne se položijo na blago (lahko svilo, bombaž ...), vse se previdno zmoči z milnico in polsti. Pri tem se volna preplete s tkanino in jo potegne skupaj, da se zelo naguba. Polstimo lahko tudi na suho. Za to potrebujemo posebno nazobčano iglo, ki jo zabadamo v skrtačeno volno tako dolgo, da se vlakna dovolj prepletejo in obdržijo obliko, ki smo jo želeli. Ta način je primernejši za izdelavo igrač in okraskov, saj je tako volno težko dovolj trdno povezati. Tako lahko napikamo tudi drobne vzorce na polstene izdelke ali blago (Orešnik 2013: 99–101).



Slika 15: Prikaz polstenja (*filcanja*) na Solčavskem

([http://i.ytimg.com/vi/5\\_j-XCgnc3w/maxresdefault.jpg](http://i.ytimg.com/vi/5_j-XCgnc3w/maxresdefault.jpg), dostop 5. 3. 2015)





Slika 16: Polsteni okraski in miło v Centru Rinka

(Foto: Jure Zagradišnik 2014)



Slika 17: Polsteni copati v Centru Rinka

(Foto: Jure Zagradišnik 2014)



Slika 18: Prikaz polstenja volne

(http://www.bicka.si/pictures/about1.jpg, dostop 4. 3. 2015)



Slika 19: Lesna skulptura, ki predstavlja jezersko-solčavsko ovco

(Foto: Jure Zagradišnik 2014)

### 5.3.3 Možnost uporabe volne

Današnje možnosti uporabe volne so različne in vsestranske. Ker v Sloveniji nimamo dobro razvite trgovine z volno, je edino smiselno podpirati izkoriščanje na območju, kjer volna nastaja (doma, lokalni trg, lokalne maloprodajne trgovine). Tako razmišljanje je posebej pomembno za spodbujanje in varovanje okoljskih virov in zaposlitvenih zmožnosti v ruralnih območjih. Volno bi morali obravnavati kot dobrino in narediti čim več, da dosežemo njeno boljšo cenovno vrednost. Ker ima tudi druge izjemne lastnosti, moramo z raziskavami in poskusi ugotoviti uporabnost v inovativnih rabah. Cilj naj bo ohranjanje in oživljanje starih, že pozabljenih znanj ter raziskovanje in implantacija novih inovativnih znanj o uporabi volne. Treba je preizkušati inovacije, ki so prijazne do okolja, in jih koristno uporabiti v različnih obrteh ter v primarni kmetijski proizvodnji. Dele volne, ki niso primerni za pranje in drugo nadaljnjo obdelavo, ker so umazani, trdi (polsteni zaradi pomanjkljivega striženja), porumeneli in vsebuje veliko organskih primesi (blato, slama ...), je najučinkoviteje uporabiti v vrtu, tako da dele umazane volne primešamo k zemlji, kompostu ali gnoju. V kmetijstvu lahko volno uporabimo še na mnoge druge načine, za izdelavo gnojil (peleti, mešanice volne in listja, zmletega v drobilnikih ...), agrotekstila, *filca* za zaščito mladih rastlin v sadjarstvu in



vinogradništvu, *filca* za preprečevanje zapleveljenosti vertikalnih zelenih vrtov ... Geotekstil iz volne v obliki mreže ali vrvi je idealen za pomoč pri stabilizaciji pobočij. Vrvi se lahko uporabljajo za gradnjo in vzdrževanje izkopov, vodotokov, cest, smučišč in nasipov, taka volnena podlaga je primerna za izdelavo zelenih streh, ki v velikih modernih mestih že prekrivajo mnogo modernih stavb. Mnogo je še drugih, bolj inovativnih uporab volne, npr. prekrivanje polj v fotovoltaičnih elektrarnah, uporaba volne pri velikih onesnaženjih voda ...

Ovčja volna je gradivo živalskega izvora in zaradi svojih dobrih toplotnih in izolativnih sposobnosti spada med dobra izolacijska gradiva. Uporablja se predvsem za toplotno izolacijo naravnih ali ekogradenj ter lesenih hiš in brez težav nadomesti moderne in ekološko bolj obremenjene različice. Logična je odločitev za uporabo domače ovčje volne za izolacijo preprostih gradenj na kmetiji (leseni hlevi ...) v kombinaciji z lesom (Kancler 2013: 107, 108).



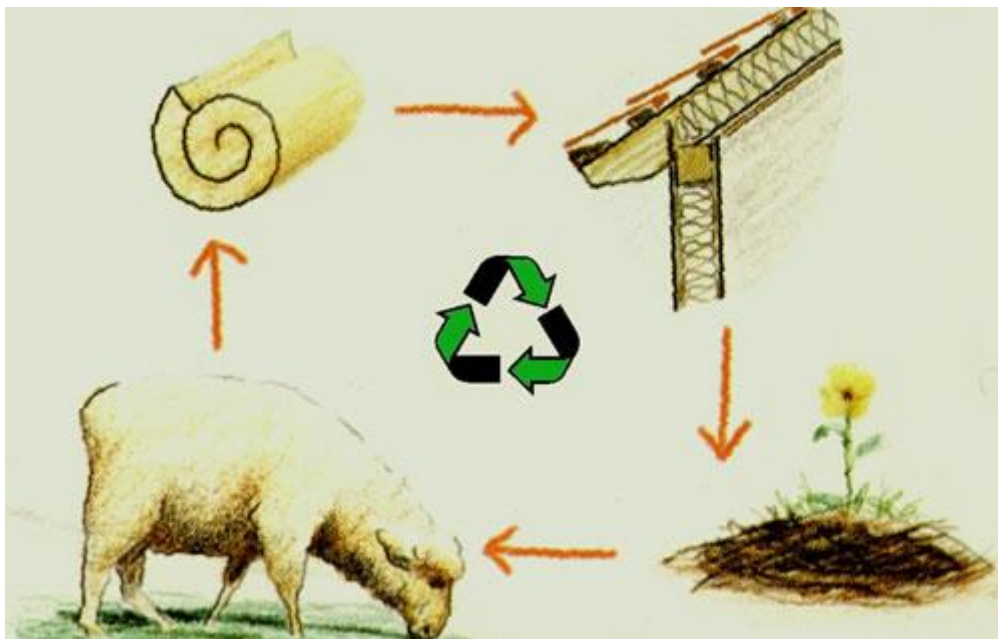
Slika 20: Možnost uporabe ovčje volne v vrtnarstvu

(<http://www.rusevec.com/de/images/zelenavas/3.jpg>, dostop 5. 3. 2015)



Slika 21: Primer uporabe manj kakovostne in za finejšo obdelavo neprimerne volne

([http://www.soven.si/bio-volnena\\_izolacija.htm](http://www.soven.si/bio-volnena_izolacija.htm), dostop 5. 3. 2015)



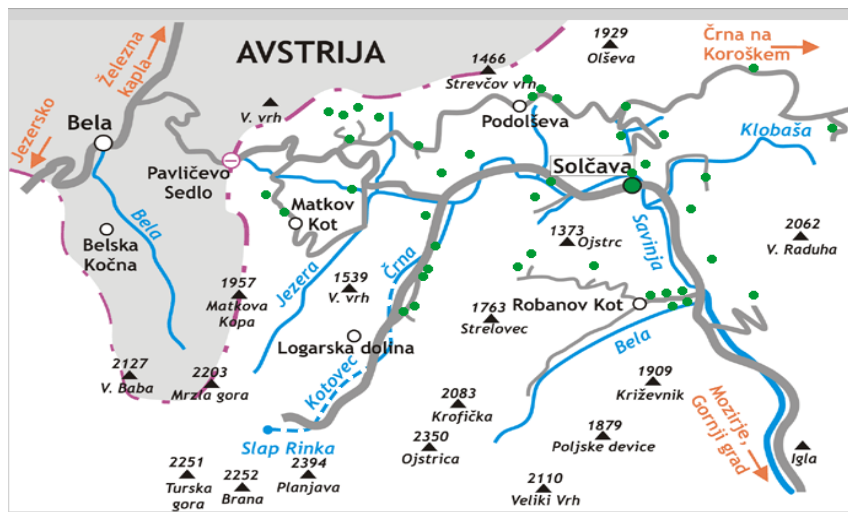
Slika 22: Trajnostna uporaba volne

([http://www.sheepwoolinsulation.ie/images/whywool\\_lifecycle.jpg](http://www.sheepwoolinsulation.ie/images/whywool_lifecycle.jpg), dostop 5. 3. 2015)

## 6 Izvedba in analiza anketiranja

### 6.1 Zbiranje podatkov in vzorec

Zbiranja podatkov sva se lotila s pomočjo metod ankete in intervjuja. Želela sva anketirati vse kmete na Solčavskem, vendar nekateri na vprašanja niso želeli odgovoriti. Tako sva dobila 46 anket od 50 kmetov. Vprašalniki so sestavljeni iz odprtih in zaprtih tipov vprašanj in so oblikovani v skladu z namenom naloge.



Slika 23: Kmetije na Solčavskem

(<http://www.zadruga-solcava.si/karta.php>, dostop 2. 2. 2015)

Empirično raziskavo za turiste sva izvedla v mesecu septembru 2014 (Festival ovčje volne Bicka), da bi pridobila čim več idej za nove turistične produkte Solčavskega. Vendar sva ugotovila, da so turisti zadovoljni s prikazanim in niso imeli dodatnih predlogov, zato analize anket nisva vključila v končno poročilo. Za kmete (tiste, ki ne gojijo ovc, in tiste, ki jih) sva izvedla anketo v mesecu novembru 2014, nekaj pa v mesecu februarju 2015. Večino kmetov sva obiskala na domu in jim poleg ankete postavila še dodatna vprašanja, nekatere pa sva poklicala po telefonu. Anketirala sva vseh 7 kmetov, ki se ukvarjajo z ovčerejo.

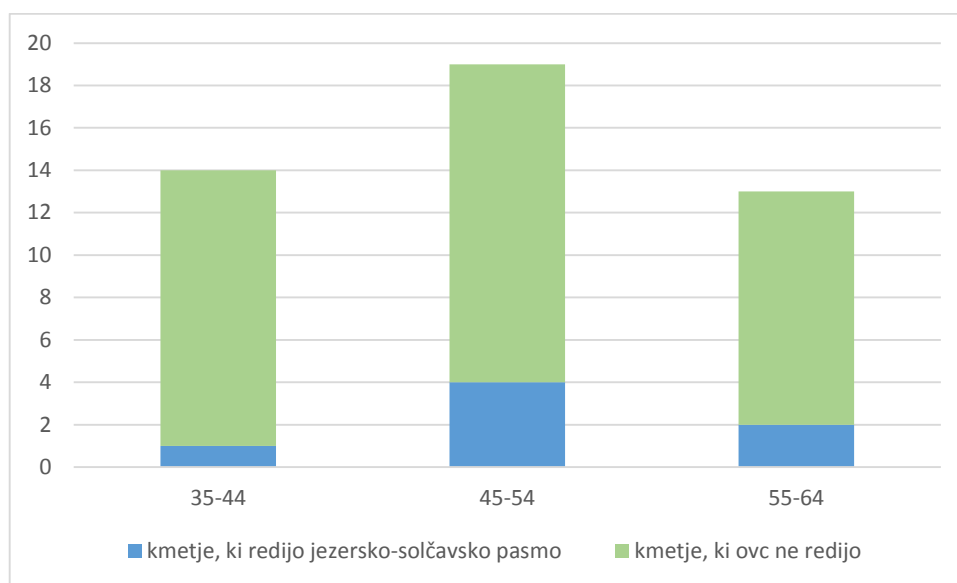


Slika 24: Kmetija Prodnik v Robanovem kotu

(Foto: Grega Strmčnik 2015)

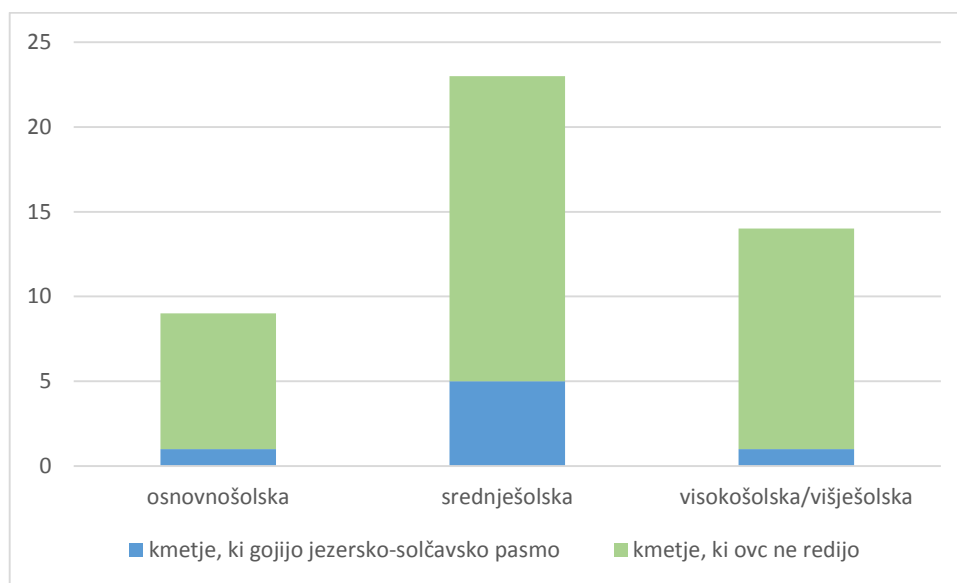
## 6.2 Analiza anket

### a) Starost in izobrazba gospodarja



**Graf 3: Primerjava starosti gospodarjev**

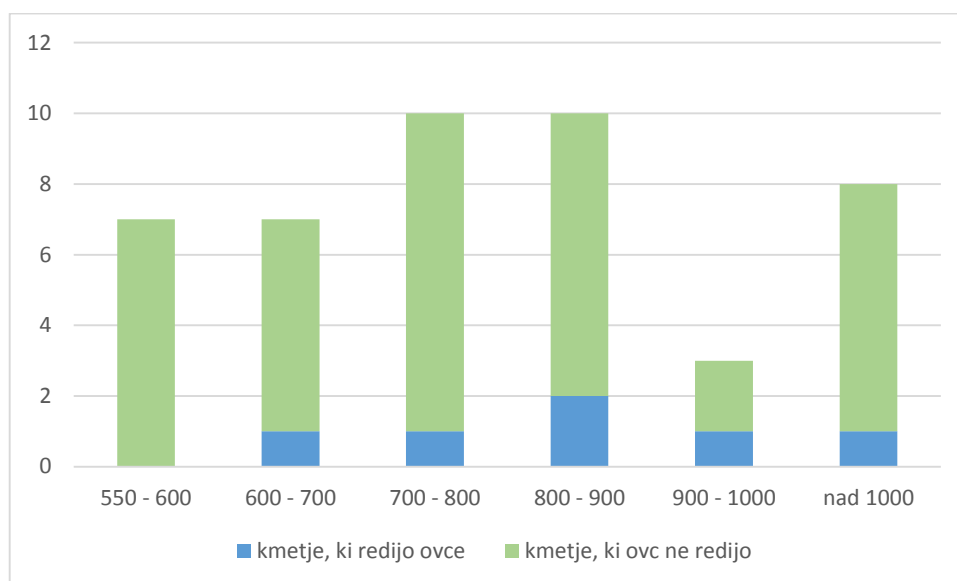
Kot je razvidno iz grafa, na anketiranih solčavskih kmetijah prevladujejo gospodarji, ki so stari 45–54 let, kar je veliko ugodneje kot v Sloveniji, kjer je več kot polovica gospodarjev starih nad 55 let, in sicer 59,7 % (Senegačnik 2010: 87).



**Graf 4: Primerjava izobrazbe gospodarjev**

Kot je razvidno iz grafa, ima največ gospodarjev srednješolsko ter višje- in visokošolsko izobrazbo, kar je povezano s starostjo gospodarjev, saj so mlajši gospodarji bolj izobraženi. To je zelo pomembno, saj so le-ti bolj naklonjeni novostim in sprejemajo druge načine ter oblike kmetovanja.

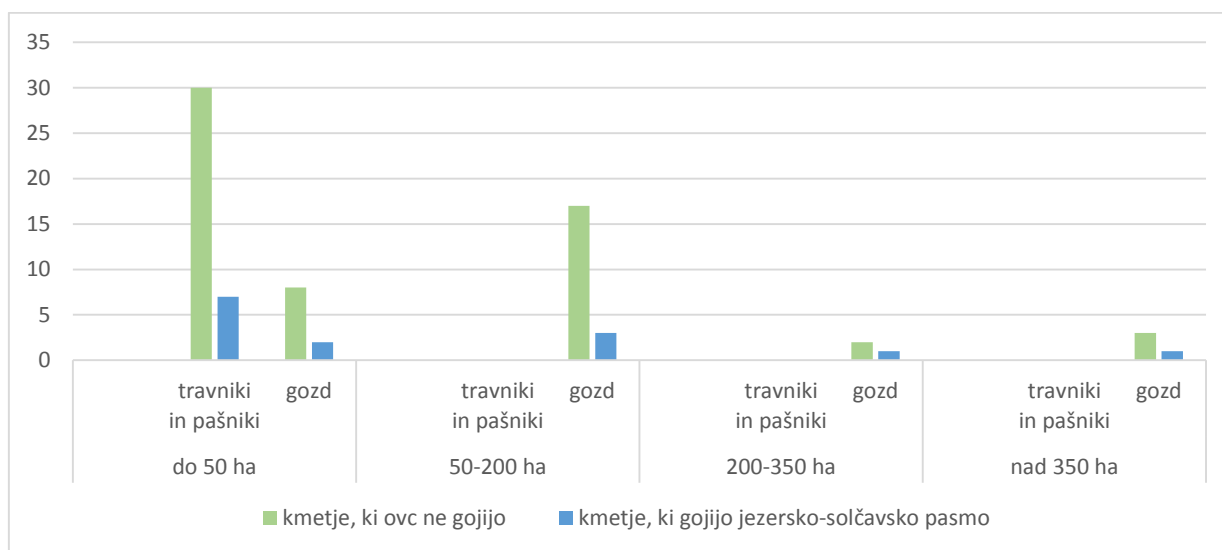
## b) Lega kmetije



Graf 5: Primerjava kmetij glede na nadmorsko višino

Največ kmetij kmetov, ki se ukvarjajo z ovčerejo, je nad 600 m n. m. v., medtem ko so kmetije tistih, ki ovc ne gojijo, locirane tudi nižje.

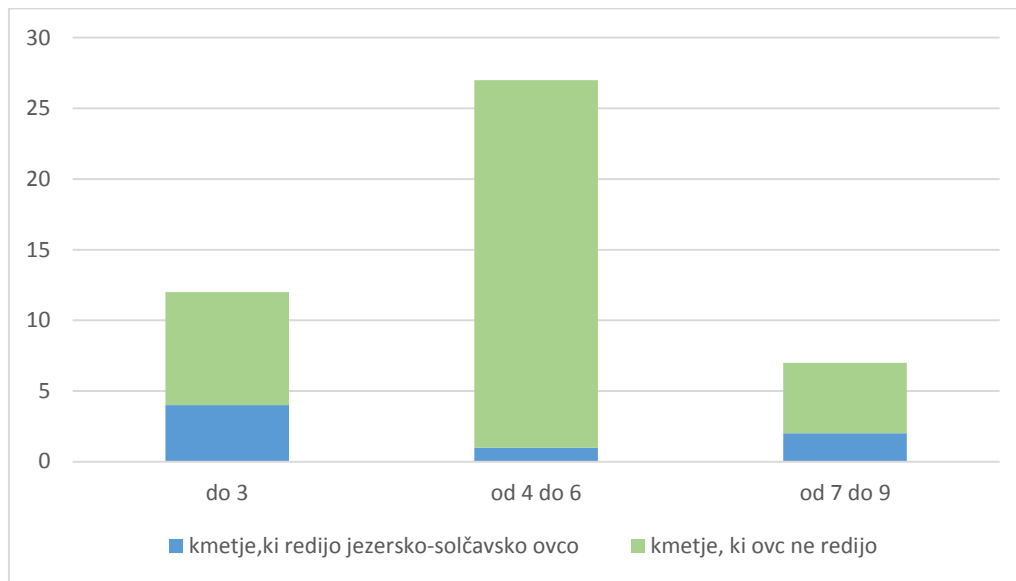
## c) Raba tal



Graf 6: Primerjava velikosti površin kmetij med kmeti, ki gojijo ovce, in kmeti, ki ovc ne gojijo

Kot je razvidno iz grafa, nobeden, tako kmetje, ki vzrejajo ovce, kot kmetje, ki ovc ne redijo, nima travnikov in pašnikov, večjih od 50 ha. To pa ne velja za gozdove. Kot je razvidno, prevladujejo kmetje, ki imajo 50–200 ha gozdov (19), so pa tudi posamezne kmetije, ki imajo več kot 350 ha gozda (3). Kot nama je povedala Marjeta Ženko, se z ovcami ni mogoče preživljati, če jih ima posamezni kmet manj kot 200. Meja je 7 ovc na hektar.

### č) Koliko družinskih članov živi na vaši kmetiji?



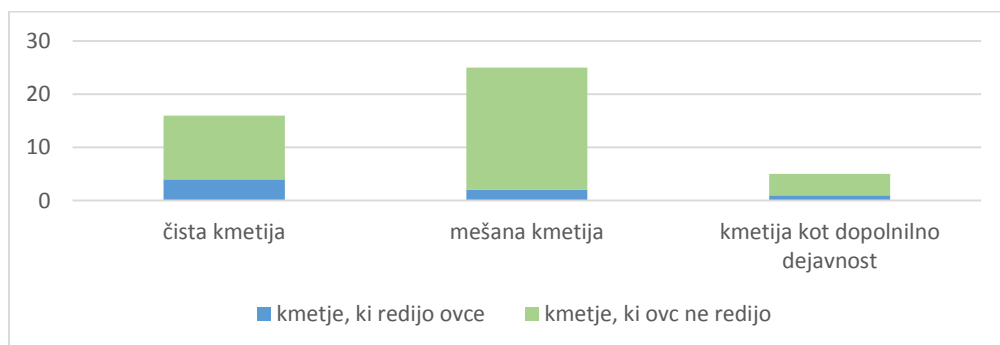
**Graf 7: Primerjava števila družinskih članov na kmetiji**

Iz prikaza je razvidno, da je največ kmetij s 4, 5 oziroma 6 člani (27), 3 oziroma manj kot 3 člani (12). Velikih družin s 7 oziroma več člani je bilo v preteklosti na Solčavskem bistveno več, zdaj jih je samo še 7.

Zanimivo je, da so nama vsi anketiranci zatrдили, da imajo na kmetiji naslednika.

### d) Kakšen status ima vaša kmetija?

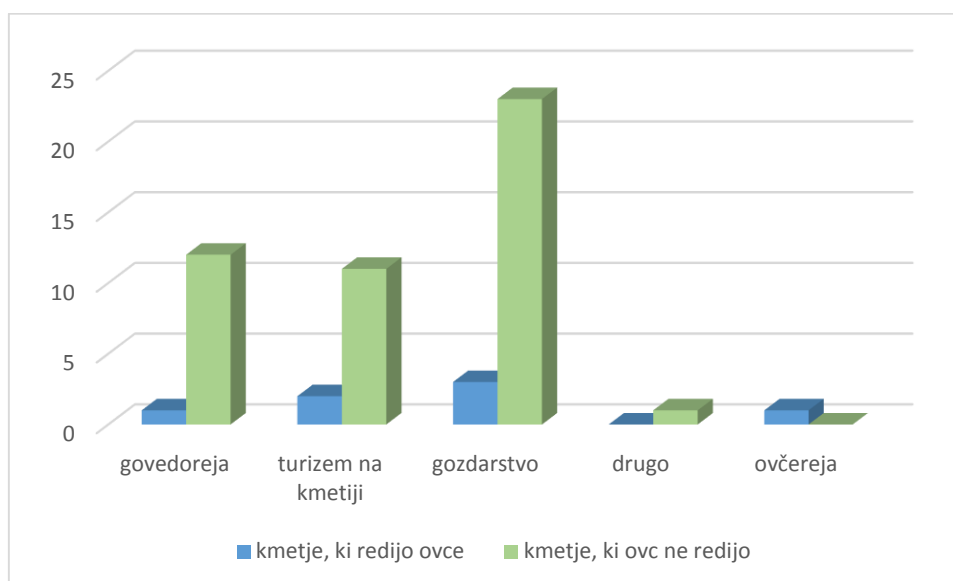
- Čista kmetija: dohodek članov je samo od dela na kmetiji;
- mešana kmetija: eden ali več članov kmetije je zaposlen/-ih izven kmetijstva;
- kmetija kot dopolnilna dejavnost: člani kmetije so zaposleni v drugih dejavnostih, prijavljeno pa imajo dopolnilno kmetijsko dejavnost.



**Graf 8: Primerjava kmetij glede na status**

Večina kmetij na Solčavskem je mešanih (25), ker vsaj eden oziroma več članov ni zaposlenih na kmetiji. Čistih kmetij je 16.

### e) Katera je najpomembnejša dejavnost na kmetiji?

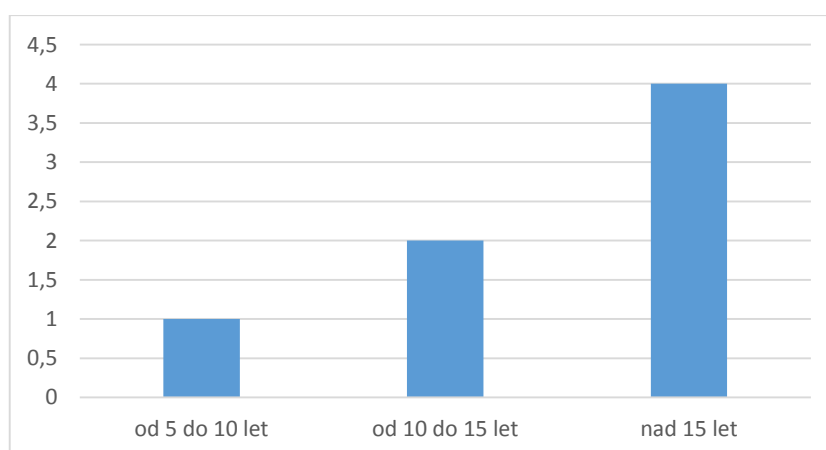


**Graf 9: Najpomembnejša dejavnost na kmetiji**

Ugotovila sva, da se največ kmetov ukvarja z gozdarstvom. Ker ovčereja na Solčavskem predstavlja zgolj dopolnilno dejavnost, se kmetje s samo rejo drobnice ne morejo preživljati. Samo en kmet je povedal, da je ovčereja poleg gozdarstva najpomembnejša dejavnost na kmetiji. Tisti, ki so označili, da so se prej ukvarjali z drugimi dejavnostmi, so imeli v mislih kozjerejo, prodajo traktorjev ... Podatki se ne ujemajo s številom kmetij, saj so nekateri kmetje označili več možnosti.

### f) Kako dolgo se ukvarjate z vzrejo ovc?

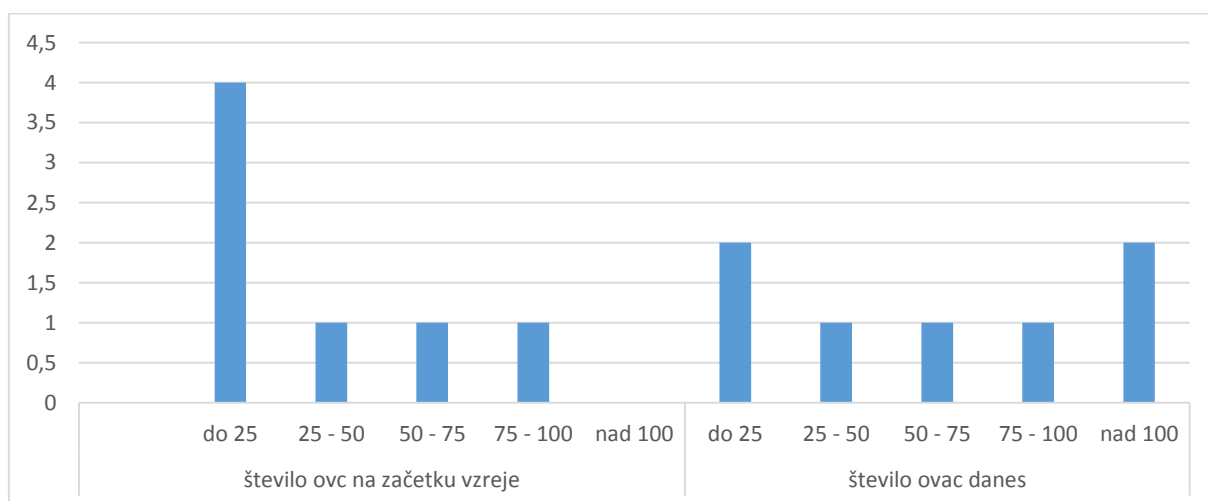
To vprašanje se je navezovalo na kmetijo in ne na gospodarja, zato je večina odgovorila z odgovori, kot so *od nekdaj*, *zelo dolgo*, *dolgo* ... Te odgovore sva uvrstila v rubriko *nad 15 let*. Vidimo, da je pri ovčereji pomembna tradicija.



**Graf 10: Kako dolgo se ukvarjate z vzrejo ovc?**



### g) Število ovc na začetku vzreje in danes

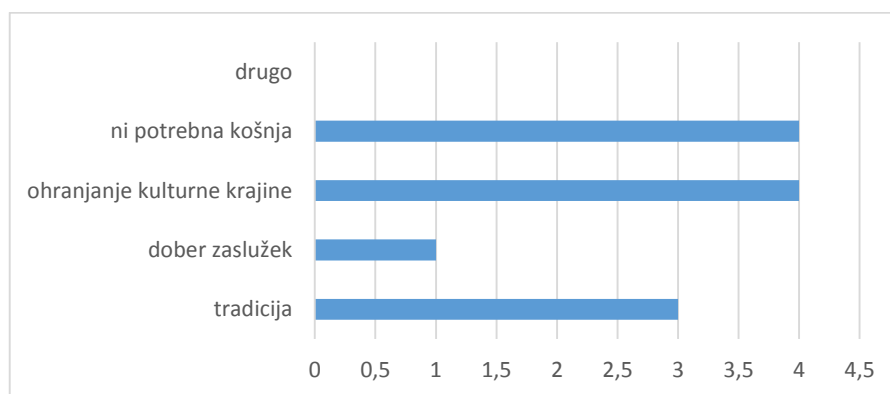


**Graf 11: Število ovc na začetku vzreje in danes**

Večina teh podatkov ni točnih, saj zdajšnji kmetje ne vedo, koliko ovc je bilo na začetku vzreje pred več sto leti. Večina odgovorov je smiselnih, saj kmetje na začetku niso kupili 60, 70 in več ovc naenkrat, ampak so jih kupili do 25 in jih potem sami zredili.

Leta 2014 sta bili 2 kmetiji z več kot 100 ovcami (29 %), na nekaterih pa se je število ovc zmanjšalo – predvsem zaradi napadov zveri, kar je kmete odvrnilo od nadaljnje ovčereje.

### h) Vzroki za rejo te pasme

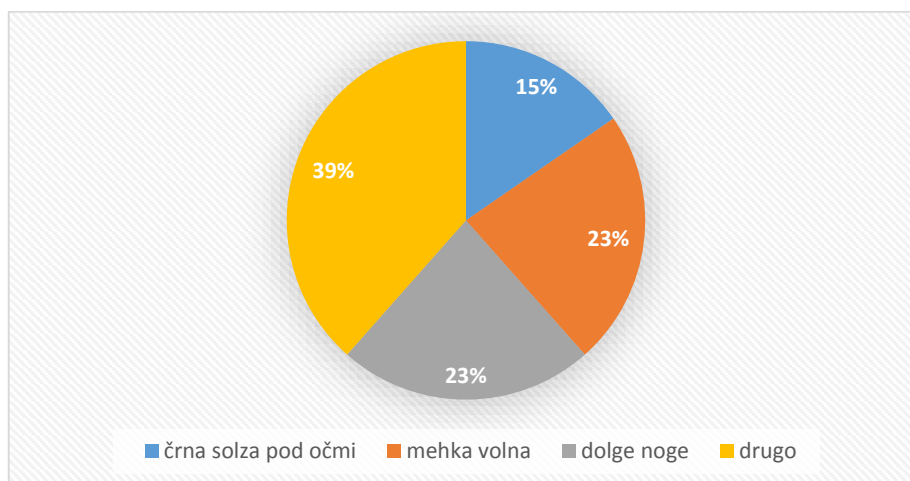


**Graf 12: Vzroki za rejo te pasme**

Iz grafa je razvidno, da se večina kmetov ne ukvarja z vzrejo zaradi zaslužka (le 8 %). V prvi vrsti se z vzrejo ukvarjajo zaradi ohranjanja kulturne krajine in zato, da na težko dostopnih predelih ni treba kositi (34 %). Podatki se ne ujemajo s številom anketiranih kmetij, saj so nekateri kmetje označili več možnosti.



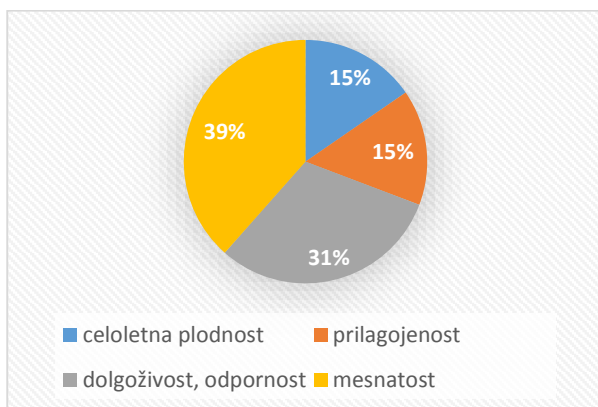
### i) Značilnosti in prepoznavnost pasme



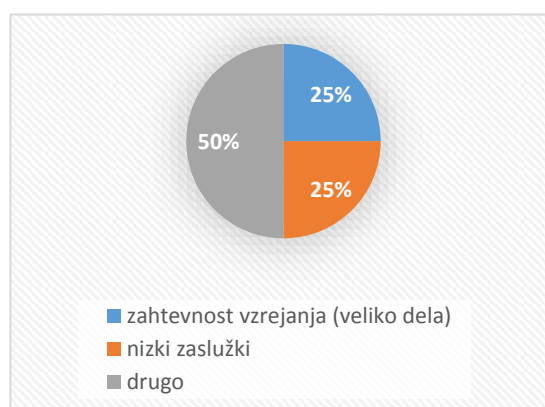
Graf 13: Značilnosti in prepoznavnosti pasme

To je bilo vprašanje odprtega tipa, zato odgovorov ni bilo mogoče najbolje analizirati. Kmetje so se strinjali, da so najprepoznavnejše po dolgih zadnjih nogah in mehki volni (23 %). Zanimivo je, da so črno solzo pod očmi le redko omenili, čeprav je, če beremo literaturo, eden od najprepoznavnejših in najpogostejših pokazateljev te pasme. Pod druge značilnosti so kmetje vpisovali *mesnatost*, *gosta volna*, *vzdržljivost* ... Podatki se ne ujemajo s številom kmetij, saj so nekateri kmetje označili več možnosti.

### j) Prednosti in slabosti pasme



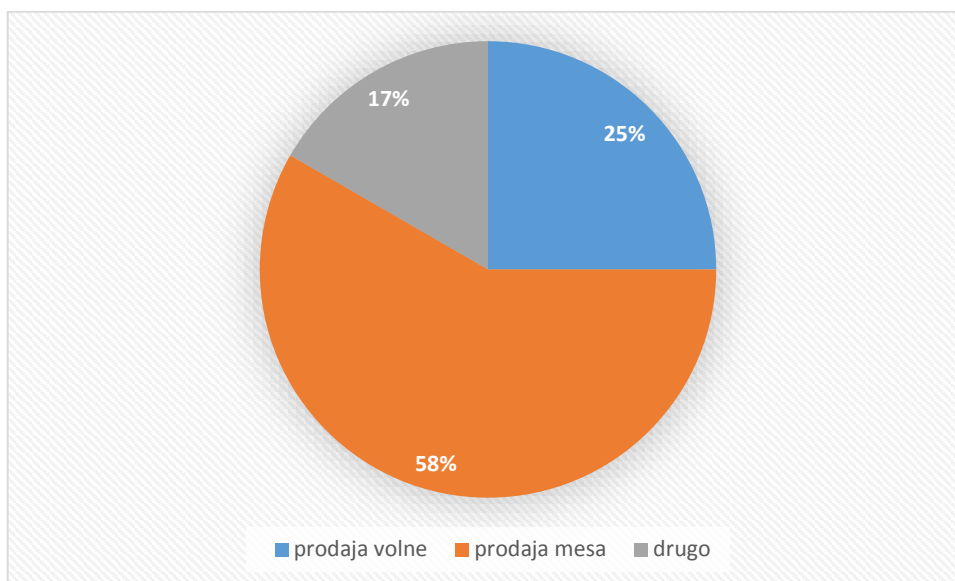
Graf 14: Prednosti gojenja te pasme



Graf 15: Slabosti gojenja te pasme

Kmetje to pasmo gojijo predvsem zaradi njene dolgoživosti, mesnatosti in celoletne plodnosti, ki je za kmete zelo pomembna. Kot smo videli pri grafu št. 11, večina teh ovc ne goji zaradi velikega zaslužka, saj tega zaslužka ni, ker je dela z njimi preveč. Vprašanja so tudi tu bila odprtega tipa, zato vseh odgovorov ni bilo mogoče upoštevati – uvrstila sva jih v rubriko *drugo* (*ne moremo zagotoviti dovolj hrane za zimovanje, nimamo pravega hleva* ...). Podatki se ne ujemajo s številom kmetij, saj so nekateri kmetje označili več možnosti, tako da je bilo vseh odgovorov skupaj 20, 12 pri prednostih in 8 pri slabostih.

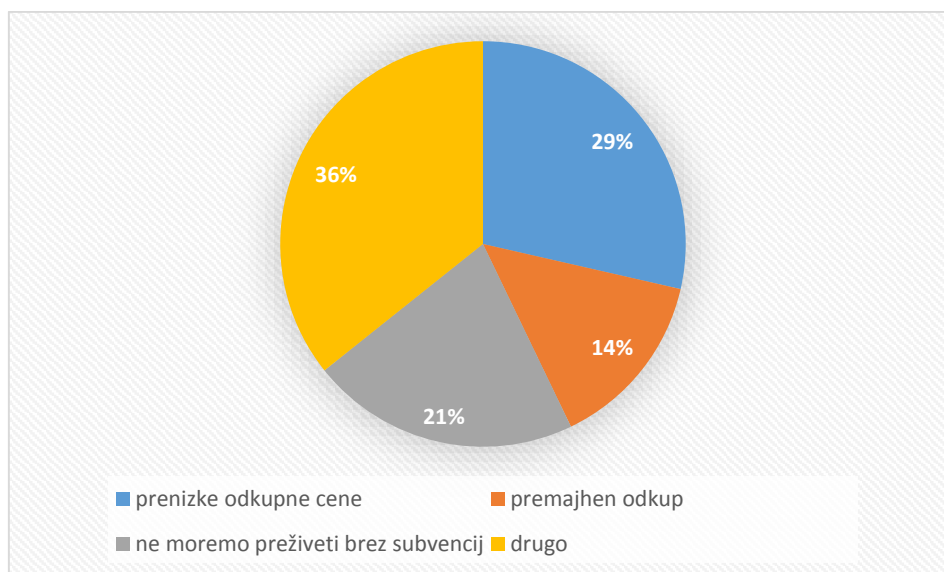
### k) Prodaja ovčarskih produktov



Graf 16: Prodaja ovčarskih produktov

S tem vprašanjem sva hotela izvedeti, kaj kmetje naredijo s produkti ovčereje. Kot je razvidno, predvsem prodajajo meso (58 %) in volno (25 %). Poleg navedenih produktov ovčereje prodajajo tudi žive jagenjčke (*drugo*). Podatki se ne ujemajo s številom kmetij, saj so nekateri kmetje označili več možnosti, tako da je bilo vseh odgovorov skupaj 12. Odkar je kmetijska zadruga v Solčavi propadla, prav tako pa tudi zadruga nižje po dolini, so se kmetje preusmerili na druge odjemalce, največ (predvsem mesa) prodajo sosedom, sorodnikom, prijateljem, znancem. Volno prodajo večinoma društvu Bicka, nekaj volne predelajo sami, ostalo pa zavržejo.

### l) Največji problemi pri vzreji te pasme



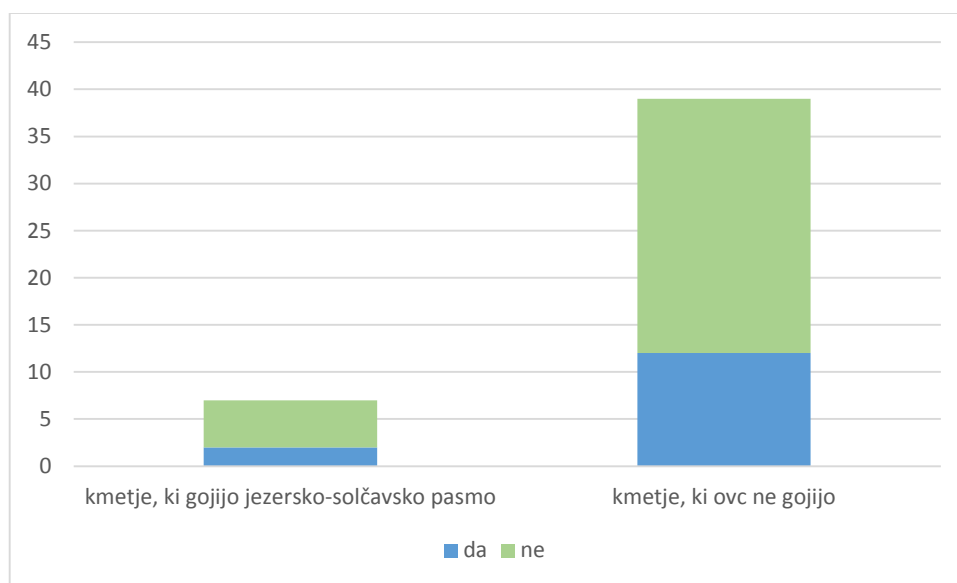
Graf 17: Največji problemi pri vzreji te pasme

Kmetje se pri vzreji srečujejo z najrazličnejšimi težavami, npr. premajhen odkup, prenizke odkupne cene ... Podatki se ne ujemajo s številom kmetij, saj so nekateri kmetje označili več možnosti, tako da je bilo vseh odgovorov skupaj 14. Vsi so odgovorili, da ne bi mogli preživeti z ovčerejo kot osnovno dejavnostjo. Samo en kmet je povedal, da je ovčereja na kmetiji najpomembnejša dejavnost, pa še ta trdi, da brez gozda ne bi mogel preživeti.

#### m) Članstvo v Društvu rejcev ovc jezersko-solčavske pasme

Večina rejcev (86 %) je včlanjena v Društvo rejcev ovc jezersko-solčavske pasme, tisti, ki niso, menijo, da je članstvo nepomembno (14 %), saj, kot trdijo, s članstvom ne bi veliko pridobili oziroma v ničemer ne zaostajajo za drugimi.

#### n) Sodelovanje na festivalu Bicka

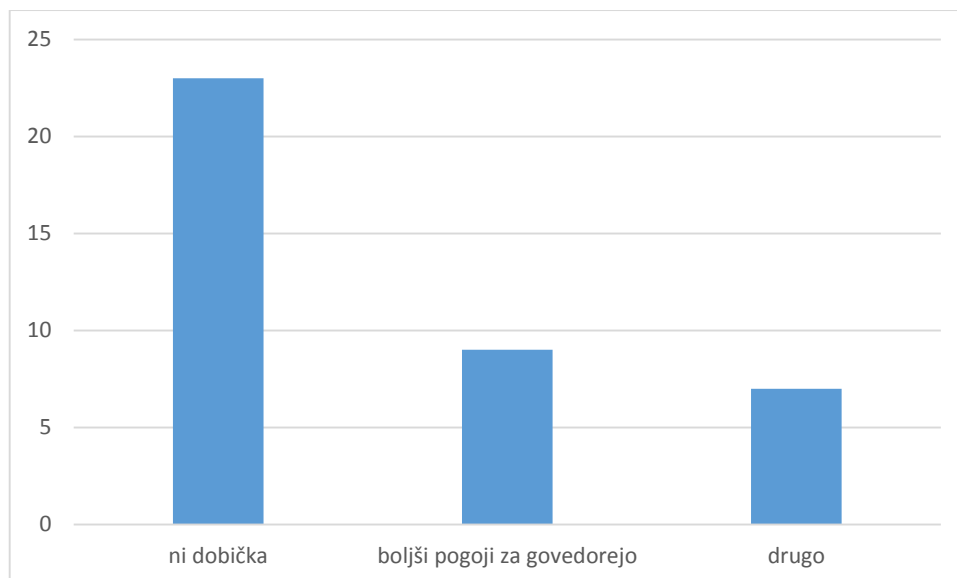


**Graf 18: Primerjava: sodelovanje kmetov na festivalu Bicka**

Iz grafa je razvidno, da se kmetje, ki gojijo jezersko-solčavsko pasmo, festivala kot razstavljalci ne udeležujejo. To pa ne velja za kmete, ki nimajo ovc, na zadnjem festivalu Bicka jih je namreč razstavljal kar 22. Večinoma so predstavljali svoje kmetije ali pa so sodelovali pri sami organizaciji festivala.

### 6.2.2 Analiza anket za kmete, ki ovc ne redijo

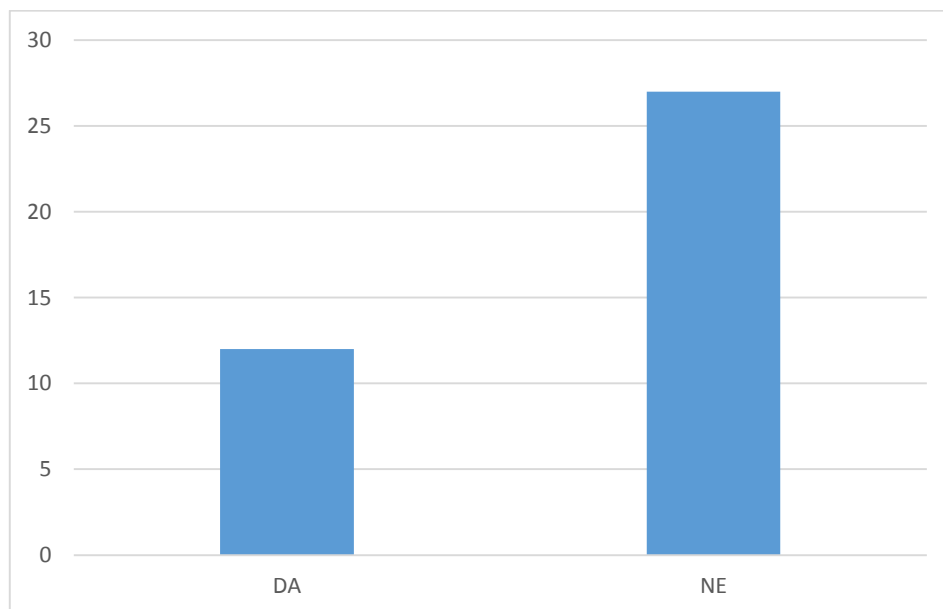
#### a) Razlogi, zakaj se ne ukvarjajo z ovčerejo



Graf 19: Razlogi, zakaj se ne ukvarjajo z ovčerejo

Največ kmetov je kot razlog, da se ne ukvarjajo z ovčerejo, navedlo, da ni dobička, sledili so jim kmetje, ki so trdili, da so za govedorejo boljši pogoji, nekaj pa se jih je odločilo tudi za druge razloge, kot so *pomanjkanje delovne sile, preveč dela, zahtevnost, stroški, ne moremo zagotoviti dovolj hrane čez zimo ...*

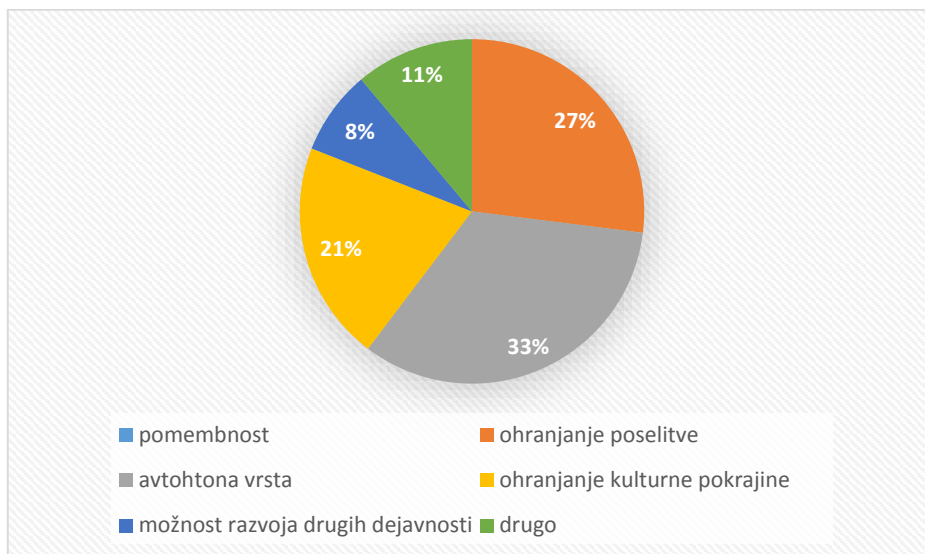
#### b) Ovčereja v preteklosti



Graf 20: Ovčereja v preteklosti

30 % kmetov se je v preteklosti ukvarjalo z ovčerejo, rejo pa so danes zaradi različnih razlogov opustili.

### c) Pomen ovc jezersko-solčavske pasme



**Graf 21: Pomen rejne avtohtonih vrst**

Večina kmetov je poudarila, da je jezersko-solčavska ovca pomembna, ker je avtohtona vrsta, drugi so kmetje, ki so menili, da je najpomembnejše ohranjanje poselitve, sledijo kmetje, ki so menili, da je najpomembnejše ohranjanje kulturne pokrajine, nato pa kmetje, ki so menili, da je najpomembnejša možnost razvoja drugih dejavnosti. Nekaj kmetov je navedlo tudi druge razloge.



**Slika 25: Kmetija Klemenšek**

(<http://www.solcavsko.info/index.php?id=64>, dostop 20. 2. 2015)

### 6.3 Intervju

**Odgovarja: Marko Slapnik, direktor Centra Rinka (center za trajnostni razvoj turizma na Solčavskem)**

#### 1. Opredelite obseg Solčavskega.

Solčavsko obsega območje občine Solčava v zgornjem toku reke Savinje ob meji z Avstrijo v objemu Kamniško-Savinjskih Alp. Velikost območja 103 km<sup>2</sup>.

#### 2. Zakaj se vam zdi pomembno gojenje avtohtone pasme ovc na območju Solčavskega?

Zaradi tradicije, ohranjanja kulturne krajine in ne nazadnje tudi zaradi mesa in volne ter seveda zaradi vseh posrednih učinkov na trajnostni razvoj.

#### 3. Kdaj in zakaj se je začela načrtno spodbujati reja te pasme ovc na tem območju? Kako se je spreminjalo število rejcev ovc?

Z načrtno vzrejo sta na našem območju začela kmet Rok Klemenšek in veterinar Martin Jelovšek v drugi polovici 19. stoletja. Leta 1920 so uvozili v Avstrijo 1100 ovc jezersko-solčavske pasme, leta 1921 pa 2000. Zaradi povečanega odkupa mleka in govedi se je po letu 1960 začel zmanjševati stalež ovc tako v Zgornji Savinjski dolini kot tudi v Sloveniji.

#### 4. Kako gojenje ovc jezersko-solčavske pasme vpliva na ohranjanje poselitve Solčavskega in kako na ohranitev kulturne krajine? Kakšen je pomen ovčereje za trajnostni razvoj Solčavskega?

Poselitev Solčavskega je že tradicionalno v obliki celkov in posameznih malih zaselkov in nanjo ovčereja nima pomembnega vpliva. Pri ohranjanju kulturne krajine pa je njen pozitiven vpliv velik, saj se s pašo ovc vsaj delno ohranja razmerje med pašniki in gozdovi, kar je še posebej pomembno z vidika varstva narave v krajinskih parkih (Robanov kot in Logarska dolina), kjer želimo ohranjati približno takšno razmerje krajinskih elementov (krajinsko sliko), kot je bilo ob zavarovanju. Ohranjanje pašnih površin je pomembno tudi z vidika ohranjanja biotske pestrosti vrst in habitatov (omrežje NATURA 2000).

Z vidika trajnostnega razvoja ovčereja ohranja tradicionalno (skozi čas preverjeno oziroma preizkušeno) sobivanje ljudi in živali, ohranja kulturno krajino, torej ohranja in varuje okolje (krajinska in biotska pestrost), omogoča vsaj minimalen pozitiven ekonomski učinek za širšo skupino domačinov (rejce, predelovalce volne, mesarje, gostilničarje, prodajalce) in ob tem pozitivno vpliva tudi na socialni vidik trajnosti, s tem da povezuje ljudi (prenos tradicionalnih znanj in spretnosti) in ustvarja prijetno vzdušje med njimi (društva rejcev, društvo *filcark*, kulturniki z ohranjanjem nesnovne kulturne dediščine ...).

#### 5. Se je pomen gojenja te pasme od 19. stoletja do danes spremenil? Kako?

Pomen gojenja jezersko-solčavske pasme se je seveda spreminjal. Nekdaj so bili rejci bolj odvisni od prihodkov od ovčereje, danes pa so ti prihodki v primerjavi z drugimi zanemarljivi.

Pomen ohranjanja kulturne krajine in drugih učinkov (odgovor na vprašanje 4) pa je zdaj večji kot kadar koli prej.

#### **6. Kako ocenjujete prihodnost ovčarstva na tem območju?**

O tem bi lahko več povedali rejci (npr. Ivan Pečovnik - Pečenko). Menim pa, da se stalež živali številčno ne bo zelo povečeval, okrepile pa se bodo druge pozitivne vloge, ki so povezane s turizmom (predelava volne, kulinarika iz ovčjega mesa ...).

#### **7. Kdaj in zakaj ste začeli načrtno vključevati pasmo v turistično ponudbo Solčavskega? Kako?**

Menim, da so prve načrtne povezave med ovčerejo in turizmom začele delovati pred približno 6 leti z odprtjem razstavnega prostora Bicka, predvsem pa leta 2011 z odprtjem Centra Rinka, ki je v svojo ponudbo vključil ponudbo volnenih izdelkov kot eno ključnih tem za predstavljanje Solčavskega: poleg naravne (krajinska parka, naravni spomeniki ...) in kulturne dediščine (Potočka zijalka, cerkve, arhitektura, celki ...) še tri ključne teme – les, volno in kulinariko. Te vsebine sistematično poudarjamo praktično od leta 2010 (takrat smo zasnovali vsebino v Centru Rinka in predvsem vsebino stalne razstave v Centru Rinka).

#### **8. Mislite, da je izobraževanje kmetov o jezersko-solčavski ovci dovolj poudarjeno? Kakšen pomen imajo društva (npr. rejcev)?**

Menim, da rejci veliko vedo o vzreji in ohranjanju avtohtone pasme, seveda pa je treba z izobraževanju zanje nadaljevati in jih usmerjati. Društva, predvsem Društvo rejcev ovc jezersko-solčavske pasme in Ovčerejsko društvo Raduha, na območju Solčavskega, Jezerskega, Luč in Ljubnega povezujejo rejce med seboj, spodbujajo rejo avtohtone pasme in v povezavi z drugimi organizacijami (društvo Bicka, Center Rinka ...) skrbijo za popularizacijo jezersko-solčavskih ovc ter promocijo izdelkov iz volne (sodelovanje društev na Festivalu ovčje volne Bicka, strokovne teme ...).

#### **9. Kako dolgo in kako je ta pasma povezana s turizmom?**

Sistematično od leta 2010; s prodajo volnenih izdelkov, kulinarično ponudbo, promocijo Solčavskega s pomočjo ovc – *bick*, z vzdrževanjem kulturne krajine ...

#### **10. Opišite vlogo festivala Bicka pri povezavi ovčereje in turizma (zamiselnost, izvedba, produkti, kdo je vključen, odmev, pozitiven učinek).**

Center Rinka je skupaj s partnerji (Občina Solčava, Zadruga Solčava) s projektom Dogodki – Identiteta – Kvaliteta uspel pridobiti sofinanciranje na razpisu Leader in s tem spodbudil izvedbo prvega Festivala gorskega lesa in Festivala ovčje volne Bicka ter spremljajočih dogodkov in aktivnosti za poudarjanje identitete območja in promocijo kvalitetnih izdelkov ter storitev, vezanih na tri ključne teme območja: les, volna, kulinarika.



**11. Ali država podpira razvoj povezanosti ovčereje in turizma na tem območju? Kako?**

Nimam podatkov niti občutka, da bi to povezovanje državne inštitucije podpirale oziroma spodbujale, podprti pa so bili projekti, ki smo jih pripravili domačini in so vsebovali te povezave.

**12. Kakšen je vaš pogled na pomen ovčereje in njeno povezavo s turizmom?**

Pomen te povezave je velik, saj avtohtona pasma ovc nosi s sabo zanimivo zgodbo o vzreji, ljudeh in načinu življenja na Solčavskem ter Jezerskem pred sto in več leti, hkrati pa ovce še danes ohranjajo krajino, ovčereja pa omogoča razvoj novih izdelkov iz volne, razvoj kulinarične ponudbe in s tem spodbuja širši gospodarski razvoj, ne le kmetijskega.

**13. Se je položaj rejcev zaradi turizma bistveno spremenil? Kako?**

Položaj rejcev se bistveno ni spremenil, dejstvo pa je, da imajo v turizmu večje možnosti prodaje izdelkov kot sicer.

**14. Katere produkte najpogosteje prodajate v Centru Rinka? Kje se ti izdelki še prodajajo?**

Poleg Centra Rinka imajo nekaj lokalnih ovčjih izdelkov tudi v kiosku Pod slapom Rinka in pri določenih turističnih ponudnikih

**15. Nam za konec lahko opišete svojo vlogo pri popularizaciji te pasme?**

Center Rinka je spodbudil razvoj in izvedbo Festivala ovčje volne Bicka, spodbuja prodajo lokalnih izdelkov in storitev.

**16. Vaš predlog za raziskovanje?**

Raziskovanje dosedanjih in dodatnih možnosti za povezavo med turizmom in rejo ovc je zagotovo dobra in perspektivna tema.



## 7 Predlogi

Na osnovi terenskega dela in literature sva zbrala nekaj predlogov za izboljšanje položaja ovčereje in njene povezanosti s turizmom na Solčavskem.

### 7.1 Center Rinka

- V otroškem kotičku bi lahko uprizarjali različne igrice za otroke, izvajali športne aktivnosti v copatih iz *filca*: drsanje, slalom, igrice kdo se boji črnega moža ...
- Vsako leto bi organizirali festival ljubiteljskih gledaliških skupin, skupna tema bi bila ovčereja, npr. igra Kdo je napravil Vidku srajčico. Lahko bi izdelali lutke za igro, otroci pa bi jo odigrali. Lutke bi tudi prodajali v Centru Rinka.



Slika 26: Lutkovna predstava

([http://www.lgl.si/si/imagelib/show\\_main\\_16\\_9/default/Predstave/kdo-je-napravlil-vidku-srajcico/videk-1.jpg](http://www.lgl.si/si/imagelib/show_main_16_9/default/Predstave/kdo-je-napravlil-vidku-srajcico/videk-1.jpg), dostop 5. 3. 2015)



Slika 27: Slikanje kolovrata



Slika 28: Kdo je napravil Vidku srajčico



Slika 29: Športne aktivnosti na *filcu*

(Foto: Urška Rihter 2014)

(Foto: Melita Trdin 2014)

(Foto: Melita Trdin 2014)

- Postavili bi kolovrate, na katerih bi obiskovalci lahko predli volno.
- V poletnih mesecih bi lahko organizirali likovne delavnice, katerih glavna tema bi bila ovčereja.

- O ovci jezersko-solčavske pasme bi lahko posneli dokumentarni film, saj je pomembno »prodajati zgodbe«.
- Za promocijo ovčereje in njenih produktov bi lahko uredili stran na Facebooku, saj je ta portal zelo obiskan.
- Festival Bicka bi moral biti promoviran po vsej Sloveniji, prav tako bi morali izdelke *filcark* tržiti po vsej državi in tudi širše.
- Osnovno- in srednješolci bi lahko ovco jezersko-solčavske pasme spoznavali tako, da bi organizirali različne taborne, usmerjene v aktivno preživljanje prostega časa na Solčavskem. Učencem bi poskušali v še večji meri približati ovčerejo (npr. priprava igre, delavnica preje volne, delavnica *filcanja*, izdelovanje izdelkov iz *filca*, striženje ovc, spoznavanje življenja na kmetiji ...).
- Ponujali bi lahko drobno pecivo v obliki ovčkov in z logotipom Solčavka.
- Ponujali bi lahko tudi suhe mesnine iz jagnjetine.
- Za turiste bi organizirali trekking ture Od planine do planine, kjer bi obiskali območja poletne paše ovc; po planinskih kočah bi bili dosegljivi različni produkti iz ovčjega mesa.



Slika 30: Prikaz striženja ovčje volne

(<http://www.delo.si/nedelo/ko-te-sisa-bicka.html>, dostop 3. 3. 2015)

## 7.2 Ovčerejci

- Poudariti bi morali konfekcioniranje mesa jezersko-solčavske pasme, odjemalcem bi morali torej ponuditi že obdelano in pakirano ovčje meso (hrenovke, zrezke, kotlete, rulade, pršut, pečenice, salame). To pa ne bo mogoče, če ne bodo uredili klavnice (lahko kot dopolnilno dejavnost na kmetiji).
- Na Solčavskem ni pralnice in prečesovalnice ovčje volne, a bi jo lahko prav tako odprli na kakšni kmetiji.
- Lahko bi začeli gojiti tudi pasme za mleko (npr. bovško ovco), saj je sirarstvo donosnejša dejavnost.
- Bolj bi se bilo treba povezati s kupci v Avstriji, saj imajo večjo kupno moč – trženje naših zaščitenih blagovnih znamk.

- Lahko bi zaščitili še druge produkte ovčereje (kot je zaščiten npr. zgornjesavinjski želodec).
- Izdelovali bi lahko ročno izdelano milo in ga tržili po slovenskih trgovinah (npr. Biotop ...) in na prireditvah.
- Svoje izdelke bi enkrat tedensko ponudili tudi na stojnicah v slovenskih supermarketih.
- Solčavsko bi s svojo kulinariko sodelovalo v Ljubljani vsak teden na Odprti kuhni, prav tako bi v Ljubljani na tržnici lahko prodajali svoje izdelke.
- Organizirali bi izobraževanja za ovčerejce, da bi jih seznanili z novostmi.
- Prispevek državnih inštitucij pri kritju škode zaradi zveri bi moral biti aktivnejši, kmetijska politika pa prožnejša.

Ker meniva, da je glavni problem premajhna promocija in prepoznavnost, sva prosila dijakinjo 4. letnika Diano Podgoršek, saj je odlična oblikovalka, da izdela logotip, ki bi ga lahko kmetje uporabili za trženje svojih izdelkov.



Slika 31: Logotip

(Avtorica: Diana Podgoršek 2015)



Slika 32: Predlog embalaže za milo

(Avtorica: Diana Podgoršek 2015)



Slika 33: Predlog embalaže za ovčji pršut

(Avtorica: Diana Podgoršek 2015)

## 8 Razprava in zaključek

Čeprav velja ovčereja v zadnjem času za najhitreje razvijajočo se panogo v kmetijstvu v Sloveniji, je bila po 2. svetovni vojni do osemdesetih let skoraj pozabljena dejavnost. Kmetje so se raje preusmerjali v druge, dobičkonosnejše panoge. Predvsem načrtnemu delu profesorjev z biotehniške fakultete (dr. Ločnikar, dr. Zagožen) gre zahvala za njen ponovni vzpon. V razvitem svetu vedno bolj poudarjajo trajnostno, sonaravno kmetijstvo. Ekološko pridelana, zdrava hrana postaja čedalje pomembnejša. Prav trajnostno naravnano ekološko kmetijstvo je tudi naša razvojna priložnost. Se tega dovolj zavedamo?

Solčavsko, biser alpske kulturne krajine, nudi zanj odlične pogoje. Ovčereja je primer takšnega kmetovanja, saj se ovce pasejo pol leta na visokogorskih pašnikih in skrbijo za ohranjanje kulturne krajine, ker preprečujejo njihovo zaraščanje. Prav jezersko-solčavska ovca, ki je avtohtona pasma na našem območju, je najbolj prilagojena za življenje v tem okolju. V Sloveniji redijo po ocenah okoli 17.000 plemenskih ovc jezersko-solčavske pasme. V zadnjem času selekcijo vodi Biotehniška fakulteta Univerze v Ljubljani, Oddelek za zootehniko. Ovce izbirajo v kontroliranih tropih. Kontrola porekla in proizvodnje se spremlja pri 4990 ovcah v 107 tropih. S Solčavskega so v kontrolo vključeni 3 rejci, ki imajo skupno 125 živali, iz Luč 10 rejcev s 362 živalmi in s področja Ljubnega 13 rejcev z 900 ovcami. Na Solčavskem so v kontrolo porekla vključene Knezova, Kočnarjeva in Matkova kmetija. Z vidika pasme je to malo in je škoda, da ni v kontrolo vključenih več rejcev. Zanj se ne odločajo, ker je zelo veliko zapisovanja in spremljanja podatkov, kar jim vzame preveč časa (Naša ovca in njen pomen: 66, 85). Po besedah Ivana Pečovnika je danes na Solčavskem po ocenah le še 400–500 ovc.

V preteklosti so se vse večje kmetije na Solčavskem ukvarjale z ovčerejo, danes pa je takih samo še 7. Produkte ovčereje skušajo, predvsem z veliko pomočjo Centra Rinka, vključevati tudi v turistično ponudbo Solčavskega.

Kot domačina sva želela raziskati, kakšen pomen ima ovčereja v kmetijstvu Solčavskega, kateri so njeni proizvodi, kako jih tržijo, ugotoviti sva želela, kako pri tem sodeluje lokalna skupnost, ter izdelati smernice in možnosti nadaljnjega razvoja ovčereje v povezavi s turizmom.

**Hipoteza 1:** Na Solčavskem je ovčereja na kmetijah najpomembnejša dejavnost.

Ugotovila sva, da kmetje samo z rejo drobnice ne morejo preživeti, saj jim pogoji tega ne omogočajo. Od 50 kmetij se jih samo še 7 ukvarja z ovčerejo, kar je veliko manj kot na območju Luč in Ljubnega. Tudi tem ovčereja ne predstavlja glavne dejavnosti na kmetiji, saj so tropi ovc premajhni (za preživetje bi morali imeti kmetje najmanj 200 ovc, vseh skupaj pa je na Solčavskem 400–500) in tudi njim predstavlja zgolj dopolnilno/dodatno dejavnost. Njihove glavne dejavnosti so npr. gozdarstvo, govedoreja in turizem oziroma so zaposleni izven kmetijstva. Da je ovčereja na kmetiji najpomembnejša dejavnost, nama je povedal samo en kmet, pa še ta je dodal, da brez gozda kmetija ne bi preživela. Problem predstavljajo pri poletni paši tudi zveri in nezadostna podpora države.

V preteklosti se je 19 anketiranih kmetij od 46 ukvarjalo z ovčerejo. Zanimalo naju je, zakaj se jih je kar 12 prenehalo ukvarjati s to dejavnostjo. Največ kmetov je kot razlog, da se ne ukvarjajo z ovčerejo, navedlo, da ni dobička, sledijo jim kmetje, ki so trdili, da so za govedorejo boljši pogoji, nekaj pa se jih je odločilo tudi za druge razloge, kot so pomanjkanje delovne sile, preveč dela, zahtevnost, stroški, čez zimo ne morejo zagotoviti dovolj hrane ...



Glede na to, da je starostna in izobrazbena sestava gospodarjev na kmetijah zelo ugodna, saj prevladujejo mlajši in višje izobraženi gospodarji, meniva, da bi lahko s promocijo, izobraževanjem in s pomočjo države v prihodnje povečali število rejcev, tako bi bila lahko ovčereja tudi tržno zanimivejša.

**Hipoteza 1: Ovržena.**

**Hipoteza 2:** Ovčereja je pomembna tako za razvoj turizma kot tudi za ohranjanje poselitve.

Na podlagi anket, literature in intervjujev sva ugotovila, da je ovčereja pomembna za razvoj turizma, kljub temu pa na tem območju vsi turistični potenciali še niso izkoriščeni. V turistične namene največ tržijo volno. Po besedah Marjete Ženko odkup in predelava volne nista urejena, zato je kar 50 % konča v smeteh. Težava je predvsem v tem, da na območju Solčavskega obdelava ni mogoča, saj morajo vso volno voziti v Žirovnico, zato bi bilo nujno, da bi se ta dejavnost izvajala kot dopolnilna dejavnost na eni od kmetij. Najdejavnejše pri izdelovanju končnih produktov so *filcarke*, vendar misliva, da se tudi ti proizvodi ne tržijo dovolj, saj so še vedno premalo prepoznavni v širšem slovenskem prostoru. Marko Slapnik meni, da imajo rejci prav v turizmu večje možnosti prodaje izdelkov kot sicer.

Ugotovila sva, da ovčereja na ohranjanje poselitve nima velikega vpliva, saj kmetom ne predstavlja glavnega prihodka. Če bi ugasnila, bi Solčavsko še vedno ostalo poseljeno. Tudi Marko Slapnik je poudaril, da je poselitev Solčavskega že tradicionalno v obliki celkov in posameznih malih zaselkov in nanjo ovčereja nima pomembnega vpliva. Predvidevala sva, da bodo kmetije, ki se ukvarjajo z ovčerejo, locirane višje kot tiste, ki se z njo ne ukvarjajo. Vendar sva ugotovila, da so sicer res vse nad 600 m n. m. v., vendar so tudi ostale kmetije tako visoko, najvišje ležeča kmetija Bukovnik celo 1327 m n. m. v. visoko. Pri ohranjanju kulturne krajine pa je pozitiven vpliv ovčereje velik, saj se s pašo ovc vsaj delno ohranja razmerje med pašniki in gozdovi, kar je še posebej pomembno z vidika varstva narave v krajinskih parkih (Robanov kot in Logarska dolina), kjer želijo ohranjati približno takšno razmerje krajinskih elementov (krajinsko sliko), kot je bilo ob zavarovanju. Ohranjanje pašnih površin je pomembno tudi z vidika ohranjanja biotske pestrosti vrst in habitatov (omrežje NATURA 2000).

**Hipoteza 2: Delno potrjena.**

**Hipoteza 3:** Produkti ovčereje predstavljajo pomemben dodatni vir zaslužka prebivalstvu Solčavskega.

Kmetje na Solčavskem jezersko-solčavske ovce ne redijo primarno zaradi zaslužka, temveč zato, da ni potrebna košnja na strmih in odmaknjenih travnikih in pašnikih. Posredno z rejo ovc in produkti, ki pri tem nastanejo, nekaj zaslužijo, vendar to ni njihov najpomembnejši vir zaslužka. Prodajajo volno, meso in žive jagenjčke, in sicer večinoma sorodnikom, znancem ... Starejše ovce prodajajo v času muslimanskih praznikov. Kot sva izvedela od Marjete Ženko, je velik problem tudi ta, da na Solčavskem ni registrirane klavnice, zato prebivalci vozijo ovce v Železno Kaplo. Zakol za lastne potrebe je na domu dovoljen, obratno ne. Zato bi bila nujna registracija klavnice na tem območju. Odkup se je zmanjšal tudi zaradi propada njihove zadruge. Kot veliko težavo so kmetje navedli prenizke odkupne cene mesa, saj so v sosednji Avstriji skoraj 50 % višje. Potrošniki radi kupujejo zapakirano meso, ne celega jagenjčka, vendar ni predelave. Naša industrija te dejavnosti ne podpira. Morali bi tržiti suhomesnate proizvode, zato sva predlagala, da bi uvedli prepoznavno blagovno znamko Solčavka, s katero bi se Solčavsko predstavilo širom Slovenije. Zanimivo je, da nimajo

jagnjetine na svojem jedilniku niti turistične kmetije, kar bi morali nujno spremeniti. Pomembno je, da bi kmetje turistom ponujali izdelke, narejene po starih receptih. Domače, trajnostno pridelano jagnječje meso sodi med najbolj zdrava varovalna živila, prav tako pa ni obremenjeno s prevozi in se lahko zaradi bližine ponuja sveže.

Dodatni vir zaslужka predvsem prebivalkam Solčavskega predstavljajo *filcanje* in izdelki iz njega, ki se največ tržijo v Centru Rinka, vendar so tudi tu še velike rezerve, saj so ti izdelki na slovenskem trgu še vedno premalo prepoznavni. *Filcarke* delajo prelepe izdelke, ustvarjajo copate, tapiserije, oblačila, nakit ... Toda izdelki iz uvoženega *filca* so veliko cenejši, zato bi morali poudarjati predvsem ekološko in trajnostno pridelavo in predelavo.

**Hipoteza 3: Delno potrjena.**

**Hipoteza 4:** Center Rinka je zelo pomemben za promocijo, prodajo in komercializacijo volnenih in polstenih izdelkov iz vole ovc jezersko-solčavske pasme.

Po podatkih direktorja Centra Rinka Marka Slapnika in iz analize opravljenih anket je razvidno, da se je prodaja volnenih in polstenih izdelkov v zadnjem času (od ustanovitve Centra Rinka do danes) krepko povečala. Center se prav tako trudi opozoriti na pomembnost avtohtonih pasem, kot je jezersko-solčavska ovca, in je v svojo ponudbo vključil volnene izdelke kot eno ključnih tem za predstavljanje Solčavskega: poleg naravne (krajinska parka, naravni spomeniki ...) in kulturne dediščine (Potočka zijalka, cerkve, arhitektura, celki ...) še tri ključne teme – les, volna in kulinarika. Te sestavine sistematično poudarjajo že od leta 2010, ko so zasnovali vsebino Centra Rinka in predvsem vsebino stalne razstave v njem. Po letu 2005 skrbijo za promocijo volnenih in polstenih izdelkov tudi v društvu Bicka. Bi pa lahko še bolj razširili ponudbo izdelkov, mogoča bi bila tudi prodaja po spletu. Oblikovala sva tudi nekaj predlogov za obogatitev ponudbe v samem Centru Rinka.

**Hipoteza 4: Potrjena.**

**Hipoteza 5:** Gojenje avtohtonih vrst živali je pomembno predvsem zaradi njihove prilagojenosti naravnemu okolju in pomembno vpliva na ohranjanje naravne in kulturne krajine.

Ob analiziranju podatkov iz anket sva ugotovila, da je veliko kmetov trdilo, da ovco gojijo zaradi prilagojenosti naravnemu okolju, vpliva pa tudi na ohranjanje naravne in kulturne krajine. Prav odpornost in prilagojenost našemu okolju – močna rast in čvrste, dolge noge – ji omogočata, da z lahkoto premaguje strmine naših gorskih pašnikov. S pašo na strmih pobočjih pa preprečujejo zaraščanje in skrbijo, da se ohranja kulturna pokrajina, na katero smo tako ponosni, za zanamce. Ovčereja ima, poleg prodaje mesa in volne, tako tudi posredne in neposredne učinke na trajnostni razvoj.

**Hipoteza 5: Potrjena.**

Na spletni strani [http://www.slovenia.info/?ps\\_eko\\_turizem=0&lng=1](http://www.slovenia.info/?ps_eko_turizem=0&lng=1) (dostop 8. 3. 2015) so objavljeni globalni kriteriji trajnostnega turizma, ki temeljijo na štirih stebrih trajnostnega turizma: učinkovito načrtovanje trajnostnega razvoja, maksimiziranje družbenih in gospodarskih koristi za lokalne skupnosti, zmanjšanje negativnih vplivov na kulturno dediščino in zmanjšanje negativnih vplivov na naravno dediščino.

Smeri razvoja kmetijstva v Sloveniji v prihodnje pa so (<http://www.kgzs.si/gv/kmetijstvo.aspx>, dostop 8. 3. 2015): Slovenija se je odločila, da bo

razvijala kmetijstvo, ki bo slonelo na treh uravnoveženih stebrih – ekonomskem (ekonomsko učinkovito in konkurenčno), socialnem (socialno odgovorno) in okoljskem (okolju prijazno in vzdržno).

Poleg primarne naloge proizvodnje varne in kakovostne hrane oziroma zagotavljanja prehranske varnosti bo kmetijstvo zagotavljalo še številne druge naloge, zlasti: ohranjanje naravnih virov za prihodnje generacije, ohranitev biotske raznovrstnosti, ohranitev tipične kulturne krajine, gospodarno ravnanje z vodnimi viri in drugo. Solčavsko združuje vsebino obeh strategij.

Ugotovila sva, da z vidika trajnostnega razvoja reja avtohtone ovce jezersko-solčavske pasme ohranja sobivanje ljudi in živali, krajinsko in biotsko pestrost, v povezavi s turizmom omogoča gospodarski razvoj Solčavskega, saj daje možnosti zaslužka ne le kmetom, temveč tudi drugim prebivalcem Solčavskega in s tem spodbuja širši gospodarski razvoj.

Misliva, da bo brez dobre promocije in pametne strategije razvoj ovčereje na Solčavskem nazadoval. Zato upava, da bodo najini predlogi padli na plodna tla. V prihodnje bi lahko nadaljevali raziskavo o učinkih različnih načinov promocije na razvoj Solčavskega.

## 9 Viri in literatura

Bicka: <http://www.bicka.si/>, dostop 15. 2. 2015.

Drobnic@:

[http://www.drobnica.si/index.php?view=article&id=96&option=com\\_content&Itemid=169](http://www.drobnica.si/index.php?view=article&id=96&option=com_content&Itemid=169), dostop 15. 1. 2015.

Google maps:

<https://www.google.si/maps/place/3335+Sol%C4%8Dava/@46.4095503,14.6414829,16904m/data=!3m1!1e3!4m2!3m1!1s0x4765535c59560643:0x58b63f4508a333f6?hl=sl>, dostop 14. 2. 2015.

Grabrijan, B: Posvet o drobnici po skoraj 13. letih

[http://www.lokalno.si/2013/02/26/93347/zgodba/Posvet\\_o\\_drobnici\\_po\\_skoraj\\_13\\_letih/](http://www.lokalno.si/2013/02/26/93347/zgodba/Posvet_o_drobnici_po_skoraj_13_letih/), dostop 13. 2. 2015.

Hieng, P.: To soboto spet domžalska dobrodošlica – Solčavsko in Logarska dolina:

<http://www.domzalec.si/to-soboto-spet-domzalska-dobrodoslica-solcavsko-in-logarska-dolina>, dostop 17. 2. 2015.

Interaktivna karta članov zadruge Solčava: <http://www.zadruga-solcava.si/karta.php>, dostop 2. 2. 2015.

Kališnik, G.: Ko te šiša, bicka! NeDelo. 28. 9. 2014. <http://www.delo.si/nedelo/ko-te-sisa-bicka.html>, dostop 3. 3. 2015.

Kancler, K.: Volna – kam z njo?, *Zbornik predavanj s strokovnega posveta Reja drobnice*. Zveza društev rejcev drobnice. 2013. Dobrna.

Zemljevid občine Solčava: GURS 2015.

Kdo je napravil Vidku srajčico:

[http://www.lgl.si/si/imagelib/show\\_main\\_16\\_9/default/Predstave/kdo-je-napravil-vidku-srajcico/videk-1.jpg](http://www.lgl.si/si/imagelib/show_main_16_9/default/Predstave/kdo-je-napravil-vidku-srajcico/videk-1.jpg), dostop 5. 3. 2015.

Kmetijsko-gozdarska zbornica Slovenije: <http://www.kgzs.si/gv/kmetijstvo.aspx>, dostop 8. 3. 2015.

Klemenčič, M., Lampič, B., Slavič, I.: Življenjska ne (moč) obrobnih podeželskih območij v Sloveniji: [http://geo.ff.uni-lj.si/sites/default/files/geograff\\_3.pdf](http://geo.ff.uni-lj.si/sites/default/files/geograff_3.pdf), dostop 27. 1. 2015.

Kompan, D. idr.: Razvojne možnosti reje drobnice v Sloveniji. *Zbornik predavanj s strokovnega posveta Reja drobnice*. Zveza društev rejcev drobnice. 2013. Dobrna.

Logarska dolina: <http://www.logarska-dolina.si/>, dostop 28. 2. 2015.

Možnost uporabe ovčje volne v vrtnarstvu:

<http://www.rusevec.com/de/images/zelenavas/3.jpg>, dostop 5. 3. 2015.

Muri, P.; Vuk, J.: *Jezersko-solčavska ovca*. Društvo rejcev ovc jezersko-solčavske pasme. 2000. Slovenj Gradec.

Medenjak, G.: Geomorfološke značilnosti Solčavskega. 12. *geografsko-raziskovalni tabor Solčava 2008*. DMGS. 2009. Ljubljana.

Občina Solčava: <http://www.solcava.si/prikazi.php?pid=53>, dostop 1. 3. 2015.

Območja poletne paše ovc na Solčavskem: <http://goo.gl/Syg0wk>, dostop 1. 3. 2015.

Orešnik, Š.: Bicka – polstena volna na Solčavskem: *Zbornik predavanj s strokovnega posveta Reja drobnice*. Zveza društev rejcev drobnice. 2013. Dobrna.

Ovca: <http://www.ovce.si/ovca>, dostop 14. 1. 2015.

Ovca jezersko-solčavske pasme z značilno solzo: <http://goo.gl/zvSnlx>, dostop 1. 3. 2015.

OVCE. Jezersko-solčavska pasma: <http://www.ovce.si/pomen-reje-ovc>, dostop 24. 1. 2015.

Ovčereja preprečuje zaraščanje: <http://goo.gl/IvIbKe>, dostop 1. 3. 2015.

Pastir Matk na Strelovcu: <http://goo.gl/wnVDYF>, dostop 1. 3. 2015.

Peca, N., Šubelj, G.: Geomorfološke značilnosti Solčavskega. 12. *geografsko-raziskovalni tabor Solčava 2008*. DMGS. 2009. Ljubljana.

Plakat ob 4. festivalu ovčje volne Bicka:  
[http://www.solcavsko.info/knjiznica/prireditve/Festival\\_Bicka\\_2014-banner.jpg](http://www.solcavsko.info/knjiznica/prireditve/Festival_Bicka_2014-banner.jpg), dostop 5. 3. 2015.

Polstenje: <http://www.bicka.si/pictures/about1.jpg>, dostop 4. 3. 2015.

Prelc, M.: Geomorfološke značilnosti Solčavskega. 12. *geografsko-raziskovalni tabor Solčava 2008*, DMGS, 2009, Ljubljana.

Prikaz polstenja (filcanja) na Solčavskem: [http://i.ytimg.com/vi/5\\_j-XCgnc3w/maxresdefault.jpg](http://i.ytimg.com/vi/5_j-XCgnc3w/maxresdefault.jpg), dostop 5. 3. 2015.

Prodnik, B., Matk, V., Ženko, M. idr.: *Naša ovca in njena volna: jezersko-solčavska ovca na Solčavskem*. Občina Solčava. 2014. Solčava.

Senegačnik, J.: *Slovenija in njene pokrajine*. Geografski inštitut Antona Melika ZRC SAZU. 2012. Ljubljana.

Senegačnik, J.: *Slovenija 2*. Založba Modrijan. 2010. Ljubljana.

Senegačnik, J.: *Slovenija 1*. Založba Modrijan. 2010. Ljubljana.

Solčavsko: <http://www.solcavsko.info/>, dostop 20. 2. 2015.

Solčavsko: <http://bit.ly/1Bmbaj>, dostop 1. 2. 2015.

Soven d.o.o.: [http://www.soven.si/bio-volnena\\_izolacija.htm](http://www.soven.si/bio-volnena_izolacija.htm), dostop 5. 3. 2015.

Strategija za izvajanje resolucije o strateških usmeritvah razvoja slovenskega kmetijstva in živilstva do leta 2020:



[http://www.mkgp.gov.si/fileadmin/mkgp.gov.si/pageuploads/podrocja/Kmetijstvo/strategija\\_azvoj\\_slo\\_kmetijstva\\_2020.pdf](http://www.mkgp.gov.si/fileadmin/mkgp.gov.si/pageuploads/podrocja/Kmetijstvo/strategija_azvoj_slo_kmetijstva_2020.pdf), dostop 8. 3. 2015.

Statistični urad Republike Slovenije

Trajnostna uporaba volne: [http://www.sheepwoolinsulation.ie/images/whywool\\_lifecycle.jpg](http://www.sheepwoolinsulation.ie/images/whywool_lifecycle.jpg), dostop 5. 3. 2015.

Visokogorska poletna paša:

[http://www.ovce.si/wp-content/uploads/2009/12/trop7\\_Jesenicnik22.jpg](http://www.ovce.si/wp-content/uploads/2009/12/trop7_Jesenicnik22.jpg), dostop 5. 3. 2015.

Zadruga Solčava: <http://www.zadruga-solcava.si/>, dostop 26. 2. 2015.

Zagožen, F.: Knjižica za pospeševanje kmetijstva. Ovčereja. Kmečki glas. 1982. Ljubljana.

Zelena delovna mesta: dobre prakse: Katalog 2014. Ljubljana: Umanotera, 2014: <http://zelenadelovnamesta.si/upload/Katalog%20dobrih%20praks%20ZDM.pdf>, dostop 20.2.2015.

Zeleni turizem: [http://www.slovenia.info/?ps\\_eko\\_turizem=0&lng=1](http://www.slovenia.info/?ps_eko_turizem=0&lng=1), dostop 8. 3. 2015.

## 10 Priloge

### Ankete za ovčerejce

1. Starost in izobrazba gospodarja: \_\_\_\_\_

2. Naslov in velikost kmetije, nadmorska višina: \_\_\_\_\_

2.1 Raba tal:

njive: \_\_\_\_\_ ha, travniki in pašniki: \_\_\_\_\_ ha, gozd: \_\_\_\_\_ ha

3. Število članov, ki živijo na vaši kmetiji: \_\_\_\_\_

4. Naslednik na kmetiji: DA NE

5. STATUS: a) čista kmetija    b) mešana kmetija    c) kmetijstvo je dopolnilna dejavnost

6. Katera je najpomembnejša dejavnost na kmetiji?

a) ovčereja                      b) govedoreja                      c) poljedelstvo                      č) gozdarstvo

d) turizem na kmetiji                      e) drugo: \_\_\_\_\_

7. Kako dolgo se že ukvarjate z vzrejo ovc? \_\_\_\_\_ let, število ovc takrat in danes: \_\_\_\_\_

7.1 Zakaj?

a) tradicija    b) dober zaslužek    c) ohranjanje kulturne krajine    č) ni potrebna košnja

d) velike subvencije    e) drugo: \_\_\_\_\_

7.2 Kakšne so značilnosti in prepoznavnost pasme? Kako jih najlaže ločimo od drugih pasem?

\_\_\_\_\_

7.3 Naštejte prednosti in slabosti reje pasme.

\_\_\_\_\_

7.4 Usmeritev kmetije:

a) prodaja volne                      b) mesa                      c) mlečnih produktov

7.5 Obkrožite največje odjemalce (možnih več odgovorov; razvrstite: 1 – največ, 7 – najmanj)

a) trgovine    b) kmetijska zadruga (katera? \_\_\_\_\_)    c) turisti    č) turistične kmetije  
d) domačini    e) hoteli    f) drugo: \_\_\_\_\_

7.6 Od kod so odjemalci?

a) iz domače občine    b) iz regije    c) iz Slovenije    č) iz tujine

7.8. Kateri so največji problemi, s katerimi se srečujete?

a) prenizke odkupne cene    b) premajhen odkup    c) ne moremo preživeti brez subvencij

č) drugo: \_\_\_\_\_

7.9. Lahko preživite z ovčerejo kot osnovno dejavnostjo? Pojasnite odgovor.

---

---

---

8. Opišite povezanost ovčereje z razvojem turizma v regiji.

---

---

---

9. Ocenite pomen razvoja ovčereje za ohranjanje poselitve v regiji.

---

---

---

10. Ste v Društvu rejcev ovc jezersko-solčavske pasme?    DA    NE

11. Če ste odgovorili z DA, razložite, zakaj. \_\_\_\_\_

12. Če ste odgovorili z NE, napišite, zakaj. \_\_\_\_\_

13. Ste že sodelovali na festivalu BICKA? S katerimi izdelki? Zakaj?

---

---

---

---

14. Se ga boste udeležili tudi letos? Kakšen je vaš interes?

---

**Vprašanja, namenjena za kmete, ki nimajo ovc**

1. Starost in izobrazba gospodarja: \_\_\_\_\_

2. Naslov in velikost kmetije, nadmorska višina: \_\_\_\_\_

2.1. Raba tal: njive: \_\_\_\_\_ ha, travniki in pašniki: \_\_\_\_\_ ha, gozd: \_\_\_\_\_ ha

3. Število članov, ki živijo na vaši kmetiji: \_\_\_\_\_

4. Naslednik na kmetiji:    DA                    NE

5. STATUS: a) čista kmetija    b) mešana kmetija    c) kmetijstvo je dopolnilna dejavnost

6. Katera je glavna dejavnost na kmetiji?

a) govedoreja    b) poljedelstvo    c) gozdarstvo    č) turizem na kmetiji    d) drugo: \_\_\_\_\_

6.1 Razložite vzrok za kmetijsko usmeritev.

\_\_\_\_\_

6.2 Zakaj se pri vas ne ukvarjate z rejo drobnice? Ste se morda v preteklosti? Če ste se, zakaj ste to dejavnost opustili? \_\_\_\_\_

6.3 Če bi imeli možnost rediti ovce, ali bi se odločili za to pasmo ali ne? Razložite.

\_\_\_\_\_

7. Zakaj je pomembna reja te pasme ovc na tem območju?

a) ohranjanje poselitve            b) avtohtona vrsta            c) ohranjanje kulturne pokrajine

č) možnost razvoja drugih dejavnosti            d) drugo: \_\_\_\_\_

8. Sodelujete na festivalu BICKA ali kakšni podobni prireditvi?            DA    NE

8.1 Svoj odgovor utemeljite.

\_\_\_\_\_

\_\_\_\_\_