

Dvorec Zgornji Lanovž – nova priložnost?

Raziskovalna naloga



Področje:
Zgodovina in
Umetnostna zgodovina

Avtor:
Nejc Ocvirk, 9. a

Mentor:
Bojan Rebernak, prof.

Celje, marec 2018

Osnovna šola Frana Kranjca

Dvorec Zgornji Lanovž – nova priložnost?

RAZISKOVALNA NALOGA

Področje: Zgodovina in Umetnostna zgodovina



Avtor:

Nejc Ocvirk, 9. a

Mentor:

Bojan Rebernak, prof.

Projekt Mladi za Celje

Celje, marec 2018

»Kjer ni ljudi, tam ni življenja niti za hiše, ki morajo žalostno umreti.«

Brane Piano, 2001.

Povzetek

V raziskavi sem se ukvarjal z **zgodovino dvorca Zgornji Lanovž**, njegovim spreminjanjem skozi čas in današnjo namembnostjo po celoviti obnovi leta 2017.

V Zgodovinskem arhivu Celje in Osrednji knjižnici Celje sem zbral dostopne **vire in literaturo** v fizični in spletni obliki ter jih skušal zložiti v logičnem zaporedju.

Opravil sem **intervju z zdajšnjim lastnikom**, ki je dvorec dobesedno **rešil pred propadom**.

Dvorec sem si podrobno ogledal, skiciral etaže ter komentiral današnjo namembnost prostorov. Ugotovil sem spremembe, jih fotografiral in primerjal s stanjem pred obnovo.

Izvedel sem **spletno anketo**, v kateri me je zanimalo, kako prebivalci Celja poznajo dvorec. Rezultate sem nato primerjal s srednješolskimi ugotovitvami raziskave Zgornjega Lanovža iz leta 2005, ko je dvorec žalostno propadal. Ugotovil sem pomembne **razlike**.

Pri raziskavi sem se spopadel z glavno težavo – **pomanjkanjem primarnih virov** in težavnim branjem teh virov (nemščina, gotica). Zato sem s pomočjo Digitalne knjižnice Slovenije (dLib.si) o Zgornjem Lanovžu iskal in vrednotil tudi **spletne vire**.

Naletel sem na omembo dvorca **Spodnji Lanovž**, ki ga danes več ni, zato sem poskušal določiti njegovo nekdanjo lokacijo.

O samem dvorcu sem **intervjuval umetnostnega zgodovinarja** iz Pokrajinskega muzeja Celje.

Ob izdelavi raziskovalne naloge sem se veliko naučil o dvorcu Zgornji Lanovž ter o raziskovanju zgodovine nasploh. Delo mi je bilo v veselje, zato nameravam z raziskovanjem primerljivih dvorcev **nadaljevati**.

Kazalo

Povzetek	3
1 Uvod	6
1.1 Namen naloge	6
1.2 Metode dela	6
1.2.1 Pregled literature	6
1.2.2 Intervju	7
1.2.3 Spletna anketa	8
1.2.4 Terensko delo	8
1.3 Hipoteze	8
2 Teoretični del	9
2.1 Opredelitev obravnavanih pojmov v naslovu naloge	9
2.1 Arheološke raziskave na obravnavanem območju Zgornjega Lanovža	10
2.3 Zgodovina dvorca in njegovi lastniki	12
2.4 Lastništvo dvorca po drugi svetovni vojni do danes	15
2.5 Obnova dvorca	17
2.6 Izbrani povzetki o dvorcu iz periodike (članki, časopisni in spletni viri...)	18
3 Osrednji del raziskovalne naloge	21
3.1 Delo v Zgodovinskem arhivu Celje (ZAC)	21
3.2 Delo v Osrednji knjižnici Celje (OKC)	27
4 Intervju z zdajšnjim lastnikom dvorca g. Majcen Urbanom	37
5 Intervju z umetnostnim zgodovinarjem g. Stopar Alešem	39
6 Fotografije propadajočega dvorca pred obnovo	46
7 Fotografije notranjosti obnovljenega dvorca iz leta 2018	52
8 Namembnost in poslanstvo Dvorca Lanovž danes, leta 2018	58
8.1 Načrti dvorca in namembnost prostorov danes	62
9 Anketa	67
9.1 Analiza ankete	67
9.2 Primerjava mojih izsledkov z izsledki ankete o dvorcu iz raziskave leta 2005	77
10 Razprava	78
10.1 Argumentacija potrditev ali zavrnitev hipotez	78
10.2 Izhodišča za nadaljnje raziskovanje	82
11 Zaključek	82
12 Seznam kart, tabel, grafov, slik in fotografij	88
12.1 Seznam fotografij	88
12.2 Seznam slik	89
12.3 Seznam kart	90

Dvorec Zgornji Lanovž – nova priložnost?

12.4 Seznam skic	90
12.5 Seznam grafov	90
12.6 Seznam tabel.....	90
13 Viri in literatura	91
14 Priloge	92
14.1 Spletna anketa »Dvorec Zgornji Lanovž - nova priložnost?«	92
14.2 Načrti obnove dvorca, oktober, 2017	94

1 Uvod

1.1 Namen naloge

Namen raziskovalne naloge je raziskati zgodovino dvorca Zgornji Lanovž, poiskati izvor njegovega imena in poiskati njegove lastnike skozi šeststoletno zgodovino. Zanimalo me je, kako se je dvorec skozi čas spreminjal in kakšen je bil njegov pomen za Celje v različnih zgodovinskih obdobjih.

Dvorec Zgornji Lanovž stoji na Čopovi ulici v Celju, poleg podjetja Cetis, v mestni četrti Lava. V obdobju po drugi svetovni vojni je dvorec propadal in sameval, v letu 2017 pa je bil deležen temeljite obnove.

V raziskovalni nalogi bom v teoretičnem delu predstavil zgodovino dvorca Zgornji Lanovž. Opisal bom dolgoletno propadanje zgradbe in časovna obdobja, ki so dvorec izoblikovala. Raziskal bom potek obnove in si dvorec ogledal na terenu. Poskušal bom pridobiti stare načrte zgradbe, da si bom lažje predstavljal notranjost in razporeditev prostorov ter jih primerjal z današnjo obnovo. Opravil bom intervju z novim lastnikom in poiskal kar največ fotografij dvorca nekoč, nato pa jih bom primerjal s sodobnimi. Obiskal bom Zgodovinski arhiv Celje (v nadaljevanju ZAC), kjer bom poskušal najti čim več primarne literature in fotografij, ki mi bodo nudile informacije in lažjo predstavo o izgledu dvorca. Izvedel bom anketo na spletni strani Ika, kjer bom skušal ugotoviti, kako prebivalci Celja dvorec poznajo in kaj si mislijo o njegovi obnovi. V Osrednji knjižnici Celje (v nadaljevanju OKC) bom vire in literaturo iskal v različnih podatkovnih bazah na spletu. Intervjuval bom celjskega umetnostnega zgodovinarja Aleša Stoparja, iz Pokrajinskega muzeja Celje (v nadaljevanju PMC) in se poskušal čim več naučiti iz njegovih praktičnih izkušenj.

Hipoteze, ki si jih bom zastavil pred raziskavo, bom na koncu raziskave v razpravi poskušal potrditi oziroma ovreči.

1.2 Metode dela

1.2.1 Pregled literature

Delo z literaturo je prva in poglobljena metoda raziskovalnega dela. V raziskovalni nalogi sem jo potreboval zaradi seznanitve s tematiko. Osnovne informacije sem preko ključnih besed iskal na spletu, nato pa sem se lotil natančnejšega iskanja meni koristnih virov in literature. Obiskal sem ZAC, kjer sem s pomočjo uslužbenke gospe Hedvike Zdovc pridobil izvirne dokumente, ki sem jih v nalogi predstavil. Odpravil sem se tudi v OKC, kjer sem o dvorcu

iskal predvsem literaturo. Na domoznanskem oddelku sem se posvetoval z gospo Alenko Hren Medved.

Del literature mi je predstavil tudi zdajšnji lastnik dvorca g. Urban Majcen, ki sem ga tudi intervjuval. Pregledane vire in literaturo sem navedel v zadnjem poglavju raziskovalne naloge, obsežno gradivo sem v nalogi citiral kot sprotne opombe.

Najprej sem prebral srednješolsko raziskovalno nalogo o dvorcu Zgornji Lanovž¹, napisano leta 2005, s ciljem, da ne raziskujem, kar je že raziskano.

Obstoječa srednješolska raziskovalna naloga iz leta 2005 mi je bila v pomoč, da sem se seznanil z osnovnimi informacijami. Njen raziskovalni del temelji na krajši anketi, ki vsebuje pet anketnih vprašanj in analizi odgovorov anketirancev. Glavni vir na katerem temelji teorija, je predvsem Konservatorski program Zavoda za varstvo kulturne dediščine Slovenije (v nadaljevanju ZVKDS) in opis stanja objekta v letu izdelave naloge. Dodan je še povzetek zanimivega časopisnega članka znanega celjskega novinarja Braneta Piana o žalostnem propadanju dvorca. Sam sem poskušal raziskovanje zasnovati na osnovi vseh možnih virov, predvsem primarnih, ki sem jih, vsaj nekaj, pričakoval v ZAC. V OKC sem pridobil še nekaj sekundarnih virov – knjig, kjer sem po »fragmentih« iskal ključni besedi Lanovž in Zgornji Lanovž ter počasi sestavljal zgodbo. Največ virov sem našel v spletni obliki po starih časopisih preko portala Digitalne knjižnice Slovenije (v nadaljevanju dLib). Najprej sem preučil pridobljene pisne vire, nato pa opravil še terensko delo, ki je temeljilo na fotografiranju in intervjujih z lastnikom ter strokovnjakom – umetnostnim zgodovinarjem. Na koncu sem sestavil še deset vprašanj, ki sem jih umestil v spletno anketo.

1.2.2 Intervju

S to metodo sem želel podatke pridobiti od strokovnjakov, zgodovinarjev in od ljudi, ki so z dvorcem neposredno povezani. Intervju sem opravil z zdajšnjim lastnikom dvorca, ki mi je o njem podal svoj vidik, mi predstavil težave in zanimivosti na katere je naletel med obnovo. Prav tako sem intervju opravil z g. Alešem Stoparjem, umetnostnim zgodovinarjem iz PMC, ki je leta 1993 sodeloval pri pripravi prvega konservatorskega programa za Zgornji Lanovž. Raznovrstne tehnike raziskovanja so mi bile pri raziskavi v veliko pomoč, hkrati pa so mi odpirala številna nova vprašanja, tako da sem problematiko razširil.

¹ Matija Kovač, Katarina Očko, Dvorec Zgornji Lanovž, skrivnost sredi mesta (raziskovalna naloga), Celje, 2005, str. 21-15. Dostopno na: <https://www.knjiznica-celje.si/raziskovalne/7020050325.pdf> z dne 10.1.2018.

1.2.3 Spletna anketa

Anketo sem izvedel preko spleta, in sicer na spletni strani lka². Vprašalnik sem naslovil tako kot raziskovalno nalogo, Dvorec Lanovž – nova priložnost? Anketa ima 10 vprašanj in so priložena v prilogi raziskovalne naloge v štirinajstem poglavju. Zbiranje podatkov je potekalo od 25.12. 2017 do 22.1. 2018. Spletno anketo je izpolnilo in oddalo 360 ljudi. Cilj ankete je bil predvsem, da ugotovim kako dobro ljudje (predvsem prebivalci Celja, ki jim je bila anketa posredovana) poznajo dvorec Zgornji Lanovž. Rezultate ankete in analizo odgovorov sem predstavil v devetem poglavju.

1.2.4 Terensko delo

Ta oblika dela mi je bila pri raziskavi posebno ljuba. Odpravil sem se do Dvorca Lanovž, ki je bil tik pred ponovnim odprtjem. V njem so še potekala zaključna obnovitvena dela. Po dogovoru z lastnikom sem si dvorec ogledal, ga fotografiral in izrisal tlorise prostorov. V dvorec sem se večkrat vračal po odgovore na nova in nova vprašanja, ki so se mi zastavljala.

1.3 Hipoteze

Pred raziskavo se mi je utrnilo veliko vprašanj, pomislekov, domnev v povezavi z izbrano raziskovalno tematiko, ki sem jih na koncu strnil v pet hipotez:

- 1. Dvorec je med Celjani bolj prepoznaven kot pred dobrim desetletjem, leta 2005.*
- 2. Obnova je potekala strogo po smernicah Konservatorskega programa ZVKDS, posledično so ohranjeni arhitekturni detajli iz različnih časovnih obdobj.*
- 3. Dvorec ima dve imeni, in sicer Zgornji Lanovž ali skrajšano Lanovž.*
- 4. Dvorec je v svoji zgodovini menjal veliko lastnikov, ki so vplivali na njegov izgled in opremo.*
- 5. O dvorcu je na voljo veliko literature.*

² <https://www.lka.si/a/150298>, z dne 30.1. 2018.

2 Teoretični del

2.1 Opredelitev obravnavanih pojmov v naslovu naloge

V naslovu »Dvorec Zgornji Lanovž – nova priložnost?« je potrebno pojasniti v kakšnem smislu naj bi dvorec dobil **ново priložnost** in kaj je pripeljalo do tega, da jo sploh potrebuje.

Najprej pa sem želel pojasnit pojme, ki se v raziskavi največkrat pojavljajo.

Pojem »**dvorec**«, označbo, ki se v literaturi največkrat pojavlja za raziskovano stavbo sem pojasnili kar s Slovarjem slovenskega knjižnega jezika (v nadaljevanju SSKJ).

Dvórec - večje, razkošno grajeno poslopje, navadno bivališče plemičev, bogatašev: živeti v dvorcu; letni, lovski dvorec; baročni dvorec // ekspr. večja, imenitnejša kmečka hiša: samotni hribovski dvorec // zgod. deželni dvorec v stari Avstriji uradno poslopje deželne stanovske, pozneje deželne avtonomne uprave.³

V literaturi se poimenovanje dvorca pojavlja v obliki **Lanovž, Zgornji Lanovž** in tudi **Spodnji (Doljni) Lanovž**, (nemško **Ober** oziroma **Unter – Lahnhof**) Skozi raziskavo bom poskušal pojasniti vsa tri poimenovanja, saj sta očitno obstajala dva dvorca; Spodnji in Zgornji Lanovž.

Občasno se v literaturi pojavi tudi oznaka **graščina** Zgornji in Spodnji Lanovž.

Graščina - veliko neutrjeno poslopje, graščakovo bivališče.⁴

Dvorec je bil leta 2015 prodan s strani Mestne občine Celje (v nadaljevanju MOC) in je sedaj v zasebni lasti celjskega podjetja CEP, proizvodnja, trgovina, storitve, d.o.o.⁵ Glede na to, da je več desetletij propadal, je zdaj (2018 op.a.) ponovno odprt za širšo javnost. V njem naj bi zaživel medicinski center za specialistične zdravstvene storitve in kavarna. V naslovu se tako sprašujem, **ali bo to dovolj in bo dvorec zaživel na novo ter zasijal v vsej svoji veličini.**

³ SSKJ, elektronska oblika.

⁴ SSKJ, elektronska oblika.

⁵ <http://www.bizi.si/CEP-D-O-O/>, dostopno dne 10.2. 2018 .

2.1 Arheološke raziskave na obravnavanem območju Zgornjega Lanovža

Zaradi prenove dvorca Zgornji Lanovž z okolico je ZVKDS Celje, dne 16.12. 2015, izdal kulturnovarstvene pogoje, ki so narekovali izvedbo predhodnih arheoloških raziskav – arheološko dokumentiranje ob gradnji (arheološki nadzor) ter strokovni pregled in analizo. Raziskavo je odobrilo tudi Ministrstvo za kulturo Republike Slovenije. Arheološka dela je opravljalo podjetje Arhej d.o.o., in sicer od 20.12.2015 do 18.10.2017.

Raziskava je pokazala, da geološko osnovo predstavlja karbonatni prod in pesek, ki jih zaradi delovanja Ložnice in Sušnice prekrivajo debelejši glinenopeščeni nanosi. V notranjosti severnega prizidka dvorca, ki je bil zelo plitvo temeljen, je bila vkopna jama neznane namembnosti, ki je vsebovala rimskodobne najdbe. Kamnit vodnjak in platana, ki se nahajata v neposredni bližini dvorca sta vsaj iz začetka 19. stoletja.

Pri prenovi dvorca je bila na severovzhodni zunanji strani skopana jama za temelje prizidka. V notranjosti dvorca so bila tla v kletnih prostorih poglobljena na zahodnem delu za 10-30 cm, na vzhodnem pa okrog 50 cm. Na severnem delu so bila tla poglobljena za okoli 120 cm.

Na Zgornjem Lanovžu je bilo v začetku 20. stoletja odkritih 15 keltskih novcev v glinasti posodici⁶ ter bronast kip Herakleja⁷.

V rimskem času je južno od dvorca potekala zahodna nekropola, ki je ležala ob cesti proti Emoni. Sam dvorec do 2015-2017 ni bil nikoli sistematično arheološko raziskan. V kletnih prostorih dvorca se je med prenovo na jugovzhodni strani objekta odkrilo več novodobne opeke in lončenine ter kos antične amfore. Na vzhodnem delu posestva je bil izkopan jarek, in sicer do globine 1,8 m, nadalje se je kopalo pod nasutji, kjer so arheologi dokumentirali opečnata tlaka. Predvideva se, da je morda šlo za nekoliko starejše tlakovanje potk med gredicami, ko je še v petdesetih letih 20. stoletja tu stala vrtnarija.

V neposredni bližini, v smeri pravokotno od Ipavčeve ceste do dvorca, je bil na globini 0,9 m dokumentiran ostanek kamnite strukture. Opredelili so ga kot ostanek temeljnega južnega zidu dvorcu pripadajočega objekta.

⁶ Kolšek V., Arheološka najdišča Slovenije, 1975, Celje, str. 280.

⁷ Kolšek V., Arheološka najdišča Slovenije, 1975, Celje, str. 281.



Slika 1: Potka, ki naj bi pripadala vrtnariji pri Zgornjem Lanovžu.

(vir: Poročilo o predhodnih arheoloških raziskavah Dvorca Lanovž)



Slika 2: Notranjost vodnjaka v neposredni bližini dvorca.

(vir: Poročilo o predhodnih arheoloških raziskavah Dvorca Lanovž)

Po pregledu bližnje okolice dvorca se je dokumentiralo še obstoječi novoveški kamniti vodnjak ter štiri drevesa, ki predstavljajo ostanek parkovne ureditve. Okrogel vodnjak je grajen iz kamnitih oblic, brez veziva, v zgornjem delu pa zalit z betonsko ploščo. Od štirih ohranjenih dreves je najmogočnejša platana, ki predstavlja originalno sestavino vrta iz prve polovice 19. stoletja. Severozahodno od nje stoji divji kostanj, na severozahodu in jugozahodu pa dva javorja.



Slika 3: Betonska plošča - pokrov vodnjaka.
(vir: Poročilo o predhodnih arheoloških raziskavah Dvorca Lanovž)

Med raziskavami 2015-2017 je bilo zbranih 346 najdb, od tega 221 lončenih, 77 kosov gradbenega materiala (od tega 7 kosov pečnic), 27 steklenih najdb, 11 živalskih kosti in 2 školjčni lupini ter 8 kovinskih najdb. Večina najdb je bila določenih kot novoveških, precej manj rimskodobnih in le nekaj manjših kosov, ki jih lahko pripišemo prazgodovinskim obdobjem. Prazgodovinski odlomki so precej majhni, ostanki ostenij kuhinjske lončenine in zato težje natančneje opredeljivi. Večina rimskodobnih najdb izvira iz notranjosti dvorca, med lončenino so med drugim prepoznali odlomek ustja kuhinjskega lonca ter šest odlomkov ostenij in en ročaj vrčev. Po pričakovanjih pa je bilo zbranih največ novoveških najdb, več kot polovica lončenih najdb je bila umeščena med namizno lončenino. Med najdbami velja omeniti odlomek zelene pečnice z upodobljenim nageljnom. Cvetlični motivi se v Sloveniji v likovni umetnosti pojavijo šele proti koncu 15. stoletja. Konkretno nagelj, pa se v slovenski ljudski umetnosti sicer pojavi že v renesansi, v kasnejšem baroku pa se ga upodablja na vazah. Pri arheološkem dokumentiranju so se torej pokazala odkritja iz različnih zgodovinskih obdobj. ⁸

2.3 Zgodovina dvorca in njegovi lastniki

Janko Orožen v Posestni in gradbeni zgodovini Celja v poglavju o srednjem in novem veku do XVIII. stoletja opisuje razmere na celjskih ulicah. Srednjeveško Celje so začeli graditi na razvalinah rimske Celeje čisto na novo. Samo naselje naj bi začelo, po omembah, nastajati leta 1331, in sicer kot trg. Mesto je kasneje postalo s podelitvijo mestnih pravic 11. aprila 1451, podelil pa jih je Friderik II. Središče trga in kasneje mesta je bilo skoncentrirano tik ob reki Savinji in Voglajni, leta 1440 pa so začeli zidati obzidje in ga dokončali 6. oktobra 1473. Kasneje, zaradi požara, se je obzidje na določenih mestih porušilo in s popravilom verjetno dobilo novo obliko (prvotna oblika obzidja tako ni popolnoma znana). Prav zaradi obzidja se ulice in hiše v strogem mestnem jedru niso mogle širiti. Število hiš v sicer tesnem obzidanem

⁸ Povzeto po Arhej, d.o.o., Poročilo o predhodnih arheoloških raziskavah ob prenovi dvorca Zgornji Lanovž z okolico na parc. št 628/9, 1446, 1441, 1442, k.o. Ostrožno, Ljubljana, januar 2018.

okvirju nikakor ni bilo majhno. Znan je podatek, da jih je bilo ob požaru leta 1687 nad 150. Sprva so se imenovale po lastnikih, nato pa so s patentom Marije Terezije dobile hišne številke. V mestu je bilo precej hiš, ki so bile proste tako hišnega davka kakor tudi bremena nastanjanja vojaštva. Takšne hiše so imenovali »svobodne hiše«. Posebno veliko svobodnih hiš je nastalo v mestni okolici, te pa so imenovali dvorci ali tudi marofi. Kakor hiše, so bila lahko svobodna in zapisana v *deželno desko*⁹, tudi zemljišča. Če je dvorec ali marof nastal na svobodnem zemljišču, je tudi sam ostal svoboden. Dvorce so večinoma gradili plemiči, toda ne vseh, pač pa so jih prodajali in so vsi prej ali slej prišli v neplemiške roke. Nekateri med njimi, zlasti mlajši, že niso več bili vpisani v deželo desko, nastali so namreč na »nesvobodnem zemljišču«.

Eden izmed teh dvorcev ali marofov je bil tudi **Lanovž, tako Spodnji kot Zgornji (Unter oziroma Ober – Lahnhof)**. Mesto Celje je po današnjem pojmovanju raslo zelo počasi. V mestu je bilo veliko vrtov, ki so bili za takratni čas nujni za oskrbo prebivalstva. Prebivalstvo se je zato začelo naseljevati zunaj obzidja. Okoli 1800 je bil pred Ljubljanskimi vrati obzidja še razmeroma prazen svet. Mogoče je razbrati, da je bilo v smeri Zgornjega Lanovža na vzhodni strani le nekaj gospodarskih poslopij.¹⁰

Leta 1437 (prva omemba Zgornjega lanovža - Orožnova letnica, op a.) so grofje Celjski oddali Jakobu Haidel s Kamna (von Stein) v *zajem*¹¹ dvorec Zgornji Lanovž poleg celjskega loga, ribolov in več kmetij pod sv. Kunigundo. Dvor se leta 1460 izrecno omenja kot **der Lanhof an der Laen – Lanovž ob Ložnici**. Haidlove zajme je nato leta 1483 dobila njegova hči Magdalena, žena Andreja Freisteinerja. Leta 1527 je bil dvor, ki je bil deželnoknežji fevd, v posesti Jörga Paradeiserja, leta 1542 celjskega meščana Jakoba Freibergerja in leta 1579 njegovega sina Maksimilijana. Nadaljnji lastniki so bili leta 1688 Straussovi dediči, potlej Avgust grof pl. Thurn Valsassina, ki ga je prodal Rudolfu Feliksu grofu pl. Reisig. Ta je potem dvor prezidal v graščino in uredil v njej kapelo, ki je leta 1789 dobila mašno licenco.

⁹Deželna deska je bila evidenca o pravnem prometu z nepremičninami, ki se je uveljavila v habsburških deželah v 18. stoletju (prej je to funkcijo delno opravljala imenjska knjiga), uporabljala pa se je do nastavitve nove zemljiške knjige leta 1871. (povzeto po https://sl.wikipedia.org/wiki/De%C5%BEelna_deska, dostopno dne 12.12.2017).

¹⁰ Povzeto po Orožen Janko, Posestna in gradbena zgodovina Celje, Celje, 1957, dostopno na https://www.dlib.si/details/URN:NBN:SI:DOC-6STZRWPJ/?euapi=1&query=%27keywords%3dzgornj*+lanov%C5%BE*%40OR%40fts%3dzgornj*+lanov%C5%BE*%27&pageSize=25&ftype=knjige, dostopno dne 18.11.2017.

¹¹ Zajem je bila v fevdalizmu podelitev zemlje drugemu, pri katerem si je podelitelj pridržal nekatere dele lastninske pravice. Opredelimo ga lahko kot najširšo oznako za pravno razmerje, v katerem je nekdo prepustil drugemu kakorkoli omejeno pravico na stvari. (povzeto po <https://sl.wikipedia.org/wiki/Zajem>, dostopno dne 12.12.2017).

Dvorec Zgornji Lanovž – nova priložnost?

Kot lastniki graščine nastopajo še Maks Robida, leta 1790 njegova vdova Elizabeta Sutor, nato Vincenc grof pl. Gaisruck, potem Jurij Knieberger do 1804, nato Avguštin baron pl. Dienersberg in po njegovi smrti leta 1814 hči Barbara.

Plemeniti Franc Ksaver Avguštin Dienersperg je s svojo družino živel na Dobrni. O njem je pisal Boris Golec v Valvasorju in njegovih koreninah in potomstvu do danes. Leta 1787 je Avguštin kupil po ugodni ceni od brata Franca Rajmunda rodno posest Ponikva, za katero so nato skrbeli njegovi upravitelji. Dobrnskim Dienerspergom je šlo sicer v gmotnem pogledu precej dobro. Dobrni in Ponikvi se je leta 1800 kot tretja posest pridružil dvorec Ranšperk v Rožni dolini pri Celju, prav tako kupljen od sorodnikov. Na prehodu v 19. stoletje je Avguštin v Celju pridobil dve novi hiši, prvo na Trgu in drugo v Gosposki ulici, končno pa je leta 1803 kupil dvorec Zgornji Lanovž na Lavi tik pred Celjem. Zgornji Lanovž je Dienerspergu prodal Jurij Kienberger; iz deželne deske je razvidno samo, da je bila kupnina v celoti poravnana, ne pa tudi njena višina. K dvorcu je spadala le majhna posest, saj je imela samo 23 funtov in pol dominikalnega donosa ter dobrih 7 funtov rustikalnega. Po očetu Juriju je Zgornji Lanovž v začetku leta 1815 podedovala Barbara, poročena pl. Gadolla, in ga še isto leto prodala Vincencu Krničniku.

Sin Avguština baron pl. Dienersberga, Franc Ksaver v spominih navaja, da je Avguštin kupil Zgornji Lanovž leta 1804 v zelo slabem stanju za 20.000 goldinarjev. Sicer pa se je Avguštin v Zgornji Lanovž, neposredno bližino okrožnega glavnega mesta, na stare dni preselil z ženo in (še) neporočenima sinovoma, stavbo in vrt je čudovito uredil in tam po desetih letih 6. maja 1814 tudi umrl. Zgornjemu Lanovžu se je Avguštin med vsemi svojimi dvorci najbolj povečal, saj je bil dvonadstropna, v jedru renesančna in v baroku prezidana stavba.¹²

Največji slovenski kastelolog Ivan Stopar se je v svoji knjigi Gradovi, graščine in dvorci na spodnjem Štajerskem tudi ukvarjal z lastništvom dvorca Zgornji Lanovž. Vincenc Krničnik je dvorec kupil od Barbare Dienersperg, poročene pl. Gadolla. Nato si je dvorec do svoje smrti leta 1828 lastil Simon Warthol, potlej njegova sinova Edvard in Julij. Zadnji je graščino po svoji smrti leta 1873 zapustil vdovi Johani, roj. Kartin. Leta 1900 sta jo posedovala Konrad Vasić, dvorni svetnik in upokojeni generalni konzul, ter žena Regina, za njima Avgust Sušnik in žena Katarina (1902), naposled pa rodbina Rakusch (1916), ki je bila po drugi svetovni vojni posesti in dvorca razlaščena. Leta 1982 je Ivan Stopar zapisal, da so v stavbi delavska

¹² Povzeto po Golec Boris, Valvasor: njegove korenine in potomstvo do danes, Založba ZRC, Ljubljana, 2016, str. 277-285.

stanovanja. Ivan Stopar je dvorec opisal kot dvonadstropno, v jedru renesančno, a v baroku prezidano stavbo, s tlorisom v obliki črke L, z dvema stolpastima prizidkoma. Poševno pritličje z vogali iz rezanega kamna je ločeno od nadstropij z močno kordonsko palico polkrožnega profila, ki je na prednji fasadi uničena. V osi fasade je polkrožno sklenjen baročni portal s konzolnimi lici, ki opirata plitek balkon s kovano ograjo. Nad balkonskimi vrati je vzdian marmornat portretni medaljon. Okna imajo kamnite okvire, ki so na prednji fasadi gladki, na stranskih fasadah pa profilirani. Pritličje v funkciji kleti je obokano. Nadstropja povezuje enoramno stopnišče, okrašeno s kamnitimi balustradami. V obeh nadstropjih so v več sobah ohranjeni baročni štukirani okviri na stropih, sicer pa je dovršen del prostorov prezidanih. V avli drugega nadstropja je marmornat kamin. Nekdanja kapela v severnem krilu je prezidana.¹³

V Stoparjevi knjigi »*Grajske stavbe v vzhodni Sloveniji, 3. knjiga, Spodnja Savinjska dolina*« so opredeljeni dvori, ki so nastali v srednjem veku in pozneje na ožjem območju Celja. Večino dvorov v celjski okolici so dobivali plemiči v najem od Celjski grofov. Omenjajo se Prukherjev dvor v današnjem Pečovniku, dvor Pobrežje v Liscah (kasneje Kristinin dvor). V srednjem veku se omenjata še Gozdni dvor ob Ložnici (v najem ga je leta 1469 dobil poveljnik celjske vojaške posadke Wenko von Lustal) in **Gornji Lanovž ob Sušnici**. Gornji Lanovž se prvič omenja 1436 (leto prej kot pri Orožnu, op a.), kot **an Hoff bei der Lan**, nato 1460 kot **an der Laen** in 1478 **bey der Lon neben der Aw vor Cili**, pozneje pa ne več, ker se je spremenil v deželno knežjo pristavo za pobiranje kmečke desetine. **Gornji Lanovž** so okoli leta 1600 zgradili italijanski stavbeniki v renesančnem slogu. Kot sedež majhne gosposčine srečamo sredi 17. stoletja tudi **Spodnji Lanovž**. Poleg se omenjajo tudi Jožefov dvor (kasneje Contijev ali Spodnji Rožni dvor), Sernečev dvor (kasneje Kapunov dvor), Zeleni dvor (na Teharski cesti) in Smrečji dvor (v Šmarjeti).¹⁴ Ivan Stopar v svoji knjigi dvorec, ki ga raziskujem, imenuje **Gornji in ne Zgornji Lanovž**.

2.4 Lastništvo dvorca po drugi svetovni vojni do danes

Po drugi svetovni vojni so bili zadnji lastniki dvorca rodbina Rakusch, ki so bili razlašeni. Dvorec je prešel v last Mestne občine Celje (v nadaljevanju MOC), ki je dvorec neuspešno

¹³ Povzeto po Stopar Ivan, Gradovi, graščine in dvorci na slovenskem Štajerskem, Univerza Edvarda Kardelja v Ljubljani, Filozofska fakulteta, Ljubljana, 1982, strani: 618-619.

¹⁴ Povzeto po Stopar Ivan, Grajske stavbe v vzhodni Sloveniji, 3. knjiga, Spodnja Savinjska dolina, Založba Park, Ljubljana, Znanstveni tisk, Ljubljana, 1992, stran 29-32.

prodajala več let in imela z njim veliko stroškov. Dvorec pa je propadal. Šeststo let stara graščina, ki ji pripada veliko zemljišče s parkom starinskih dreves, je začela propadati predvsem v začetku devetdesetih let, ko so iz nje izselili stanovalce. Občina je dvorec sicer zaščitila, del notranje opreme pa so prepeljali v depoje, da je ne bi odnašali tatovi. Leta 2005 je MOC na novo prekrila streho v vrednosti približno 104.000 evrov. Kasneje pa je Lanovž postal predvsem zbirališče brezdomcev.

Da bi v nekdanjem renesančnem dvorcu, ki je bil v 18. stoletju prezidan v baročno graščino s kapelico uredili medicinski center, si je leta 2007 zamislil podjetnik Ivan Bednički, ki je dvorec od občine vzel v najem, a je bila z njegovim podjetjem Mirabel najemna pogodba kasneje prekinjena.

Dvorec Lanovž je v letu 2015 kupilo celjsko podjetje CEP, proizvodnja, trgovina, storitve, d.o.o., ki je v lasti zakoncev Urbana in Sabine Majcen ter v njem začelo urejati medicinski center. Podjetje je dvorec odkupilo od MOC za 241.000 evrov.

Na MOC so pojasnili, da je pooblaščen cenilec dvorec in 7287 kvadratnih metrov zemljišča ob celjski obvoznici ocenil na 231.000 evrov, maja 2015 pa so po javnem zbiranju ponudb od podjetja CEP d.o.o. kot edinega ponudnika dobili 10.000 evrov več. Še leto prej je MOC nepremičnino prodajala za 310.000 evrov.

Dvorec je varovan kot lokalna kulturna dediščina, zato je moral novi lastnik pri prenovi upoštevati navodila ZVKDS. Konservatorka Nataša Podkrižnik s celjske območne enote ZVKDS je razložila, da je zavod za dvorec že leta 1993 izdelal konservatorski program prenove, ki so ga leta 2015 glede na predvideno funkcijo in stanje objekta dopolnili s kulturnovarstvenimi pogoji. Poleg prenove dvorca je predvidena še rekonstrukcija ključnih sestavnih parka, zaradi dostopnosti so investitorju dovolili postaviti tudi prizidek za dvigalo, ki bo usklajen z dvorcem.¹⁵

Lanovž bo od 2018 naprej služil kot medicinski center, v ta namen je dobil tudi prizidek. Za spletno stran (časopis) celje.info je Katja Hempt iz podjetja CEP d.o.o. povedala, da zanimanje za najem prostorov z vsakim dnem narašča, kar pa je, kot je povedala, »*verjetno posledica vsak dan novih vidnih sprememb na zunanjih delih objekta, zato je večji del prostorov že oddanih.*«¹⁶

¹⁵ Povzeto po Piano Brane, dostopno na <http://www.delo.si/novice/slovenija/v-starem-dvorcu-bo-medicinski-center.html>, z dne 18.11.2017.

¹⁶ Povzeto po T.Ž., Nekoč v lasti grofov Celjskih, sedaj sodoben medicinski center: otvoritev Dvorca Lanovž verjetno še letos, dostopno na <http://www.celje.info/aktualno/nekoc-v-lasti-grofov-celjskih-sedaj-sodoben-medicinski-center-otvoritev-dvorca-lanovz-verjetno-se-letos/>, z dne 18.11.2017.

Dvorec Lanovž bo, po besedah današnjega lastnika, dobil novo, prenovljeno podobo. V dvorcu bo sodoben medicinski center za specialistične zdravstvene preglede, celotna zgradba pa bo prenovljena s sodobnimi materiali, vendar bo ohranila staro podobo.¹⁷

2.5 Obnova dvorca

Skozi prebiranje Konservatorskega programa se mi je posebno zanimiva zdela varstvena analiza arhitekture. V skladu z Zakonom o varstvu naravne in kulturne dediščine Republike Slovenije so na ZVKDS – enota Celje izdelali programsko in idejno zasnovo za obnovo objekta in njegove okolice.

Glede na stanje, ob izdelavi programa leta 1993 je razbrati, da je šel Lanovž skozi dve veliki gradbeno – stilni arhitekturni razvojni fazi: renesančno in baročno. Najstarejša vidna faza je renesančna, saj gre za tipološko zgodnji renesančni dvor, z nekaterimi značilnimi obrambnimi grajskimi sestavinami, kot je poševno pritličje z ojačanimi kamnitimi vogalnimi klesanci ter kordonskim kamnom (kamnito polkrožno klesano palico), ki deli obrambno pritličje od ostalih etaž. Ugotovljeno je, da je iz tega časa ohranjena primarna stavbna masa in tlorisna dispozicija (oblika črke L). Renesančne podobe kažejo tudi oblike in velikosti oken, predvsem pa so vidne v pritlični etaži, kjer so prostori obokani s križnimi grebeni. V 18. stoletju je baročna faza pomenila preobrazbo dvora v graščino. Fasadne plošče je prekrila značilna rustična poslikava, stavba je dobila reprezentančno pročelje, severni izzidek je bil povišan do ostalih streh. Predvsem se je baročni videz dotaknil notranjščine, s prezidanim kamnitim stopniščem in stopniščnimi avlami. V severnem izzidku je bila urejena štukirana in poslikana kapela, sobane so dobile likovno arhitekturne poudarke (stropovi, pohištvo, kovani detajli...). Ostala obdobja so le dopolnila renesančno-baročno arhitekturo in niso bistveno vplivala na njen zunanji videz oziroma celovitost.

Proti koncu 18. stoletja ali na začetku 19. stoletja je bil na severni strani dozidan sanitarni prizidek, zamenjana vhodna vrata ter ostalo vratno in okensko pohištvo. Ostale notranje prostore so dopolnili z bogatimi stenskimi in stropnimi poslikavami ter lepimi lončenimi pečmi. Vse lastnosti, ki jih ima dvorec Zgornji Lanovž, ga uvrščajo med kvalitetne grajske arhitekture, ki zaradi redko ohranjenih sestavin in opreme velja za pomemben kulturni spomenik in dokument preteklih gradbeno stilnih obdobj ter določenega načina življenja.

¹⁷ Povzeto po Urban Majcen, novi lastnik Dvorca Lanovž, ustni vir, oktober, 2017.

Objekt je bil ob izdelavi načrta v zadovoljivem gradbenem stanju z izjemo strehe in drugega nadstropja, ki sta bila delno uničena.¹⁸

Objekt, kot je opisano v poročilu 1993, stoji sredi parcele, ki je sicer odprt prostor, vendar pa obdan z zahodne in južne strani s prometnimi cestami, s severne strani pa jo omejujejo objekti Cetisa. Ugotovi se, da je imel dvorec dovozno cesto, vodečo zahodno od glavne stavbe, ki je ohranjena v obliki pešpoti. To cesto je spremljal dvojni drevored, pot se je nato preko gospodarskega dvorišča nadaljevala med njive in pašnike, ponovno spremljana z drevoredom. Imeli naj bi tudi obsežen zelenjavo-sadni vrt, obdan z zidom, vsebovan pa je bil tudi obzidan vodnjak. Poleg dvorca sta bila predvidoma dva gospodarska objekta, zahodno od dvorca, ki sta z njim tvorila dvorišče, objekt ob severnem vrtnem zidu pa je bil verjetno steklenjak. Posebno zanimiva je tudi mogočna platana južno od dvorca, katere starost ocenjujejo na 150 do 160 let in stoji še danes ter je zaščitena.¹⁹

Pred leti so iz dvorca ukradli baročni kamin ter ga oropali nekaterih arhitekturnih členov kot je na primer marmornat portretni medaljon, ki se je nahajal nad balkonom.²⁰

2.6 Izbrani povzetki o dvorcu iz periodike (članki, časopisni in spletni viri...)

Celjski novinar Brane Piano je v svojem članku v časopisu Delo leta 2001 zapisal, da je leta 2001 minilo deset let, od kar so iz graščine na Dolgem polju, na veliki livadi med celjskima naseljema Lava in Otok na zahodni in južni strani ter podjetjema Cetis in Avto Celje na severni in vzhodni strani, izselili zadnje družine. Do tistega časa je bila šeststo let stara graščina še uporabna in obsajena s stoletnimi drevesi, v letu nastanka članka pa avtor ocenjuje, da počasi in zanesljivo propada. Občina, ki je bila njena lastnica, je sprva še kazala zanimanje, voljo za obnovo in v graščino želela vnesti kakšno koristno vsebino. Spremenili naj bi jo v razstaviščno, morda prireditveno ali celo protokolarno zgradbo, v njej bi pripravljali poročne obrede. Zaradi predrage investicije do tega ni nikoli prišlo.

Iz članka je razbrati, da so dediči zadnjega lastnika dvorca Zgornji Lanovž, pomembnega celjskega trgovca Rakuscha, vložili zahtevek za vračilo stavbe. Toda postopek se je zavlekel, saj so si urejali slovensko državljanstvo. Skoraj ducat zim, žarkih poletij, na desetine nalivov je storilo svoje. Najprej je peščica javnih delavcev graščino še skušala zaščititi pred vremenom, ki ji šest stoletij ni moglo do živega, potem pa je v nekaj letih sledilo uničenje.

¹⁸ Povzeto po Konservatorski program Zgornji Lanovž, ZVNKD – Celje, november 1993.

¹⁹ Povzeto po Konservatorski program Zgornji Lanovž, ZVNKD – Celje, november 1993.

²⁰ Dostopno na http://www.gradovi.net/grad/lanovz_zgornji_dvor_dvorec, z dne 18.11.2017.

Strokovnjaki so notranjost in zunanost dodobra pretipali, opravili vrsto sondaž, delavci so razbite okenske šipe prekrili s ponjavami, na glavna in stranska vrata namestili žabice. A vedno se je našel kdo, ki je, pod okriljem noči, delal škodo.

Januarja 2000 so neke noči neznanzi vdrli vrata, se povzpeli v prvo nadstropje in se ročno lotili baročnega kamina iz belega marmorja, vzdanega v avlo nad stopniščem. Tatvina je bila takoj opažena, zato so hoteli notranjost zaščititi z varovanjem. Vendar so kljub temu tatovi iz graščine odnesli še marmornat relief nad vhodom iz 18. stoletja. Kamin so kasneje policisti našli in je spravljen v depojih v Pokrajinskem muzeju Celje. Umetnostni zgodovinar Aleš Stopar iz Pokrajinskega muzeja Celje je avtorju članka (B. Piano, op. a .) podal mnenje, da bi se graščino še dalo obnoviti, saj naj bi zidovi še dobro držali. Opozoril je, da je skozi leseno ostrešje pričela vdirati voda, izpod napušča je začelo rasti grmovje, na stranska vrata vsake toliko vlomi razposajena mladina ali kakšen brezdomec.

Brane Piano v članku opozarja na mačehovsko politiko slovenske države do svoje kulturne dediščine. Celo kulturnozgodovinski spomenik, kakršen je Zgornji Lanovž, ki ga tudi ob za dediče zadnjega lastnika ugodnem razpletu postopka o vračilu zagotovo ne bodo vrnil v naravi, je zgolj zaradi dejstva, da ga nekdo terja nazaj, prepuščen propadanju. Opozoril je, da čeprav z Zgornjim Lanovžem niso povezane posebno zanimive zgodbe za Celje ali Slovenijo, je poseben že zaradi svoje starosti in nekaterih gradbenih elementov pa tudi zaradi številnih lastnikov, ki so v njem stanovali in zaradi kraja, kjer stoji, povsem na robu mesta. Avtor se sprašuje, ali je samo območje, če že ne graščina, primerno za podjetnike in poslovne ali stanovanjske namene.

Celjski grofje so Zgornji Lanovž leta 1437 dali v najem Jakobu Heidl s Kamna, malo pozneje pa ga viri omenjajo kot »der Lanhof an der Laen« ali po naše Lanovž ob Ložnici. Potlej se je graščina kot dediščina selila znotraj rodov, s kupnimi pogodbami prehajala k novim lastnikom. Renesančni izvor je bil zakrit proti koncu 18. stoletja. Lanovž je takrat kupil Rudolf Feliks plemeniti Reisig, ga prezidal v graščino in v njej uredil kapelico.

Graščino so potem v predprejšnjem in začetku prejšnjega stoletja imele v lasti različne celjske meščanske družine, po drugi svetovni vojni pa so v njej uredili delavska stanovanja. Stanovalcev ne modre ne proletarske krvi v času pisanja članka, v graščini ni več. Avtor je za konec dodal, da se tako potrjuje, da kjer ni ljudi, tam ni več življenja niti za hiše, te pa morajo žalostno umreti.²¹

²¹ Povzeto po Piano Brane, Ko zidovi spregovorijo: Baročni biser sredi mesta je zapuščen in okraden, Delo, 28.8.2001.

Multimedijski portal RTV Slovenija je dvorcu namenil članek leta 2017, ko so ga začeli obnavljati. Napisali so, da so po več kot šeststo letih stari dvorec Lanovž po dolgem propadanju začeli obnavljati. MOC ga je prodala celjskemu podjetju CEP d.o.o., ki namerava v dvorcu urediti medicinski center.

S strani novega lastnika so za članek povedali, da so zahteve Zavoda za varstvo naravne in kulturne dediščine projekt nekoliko podražile. Samo Petrič iz podjetja je povedal: *"Navsezadnje je tudi v našem interesu ohraniti ta kulturnozgodovinski spomenik, saj je bil pred tem obsojen na propad in je bilo le še vprašanje časa, kdaj bi se sesul sam vase. Načrtujemo, da bodo dela končana do konca poletja, center pa naj bi zaživel še letos."*

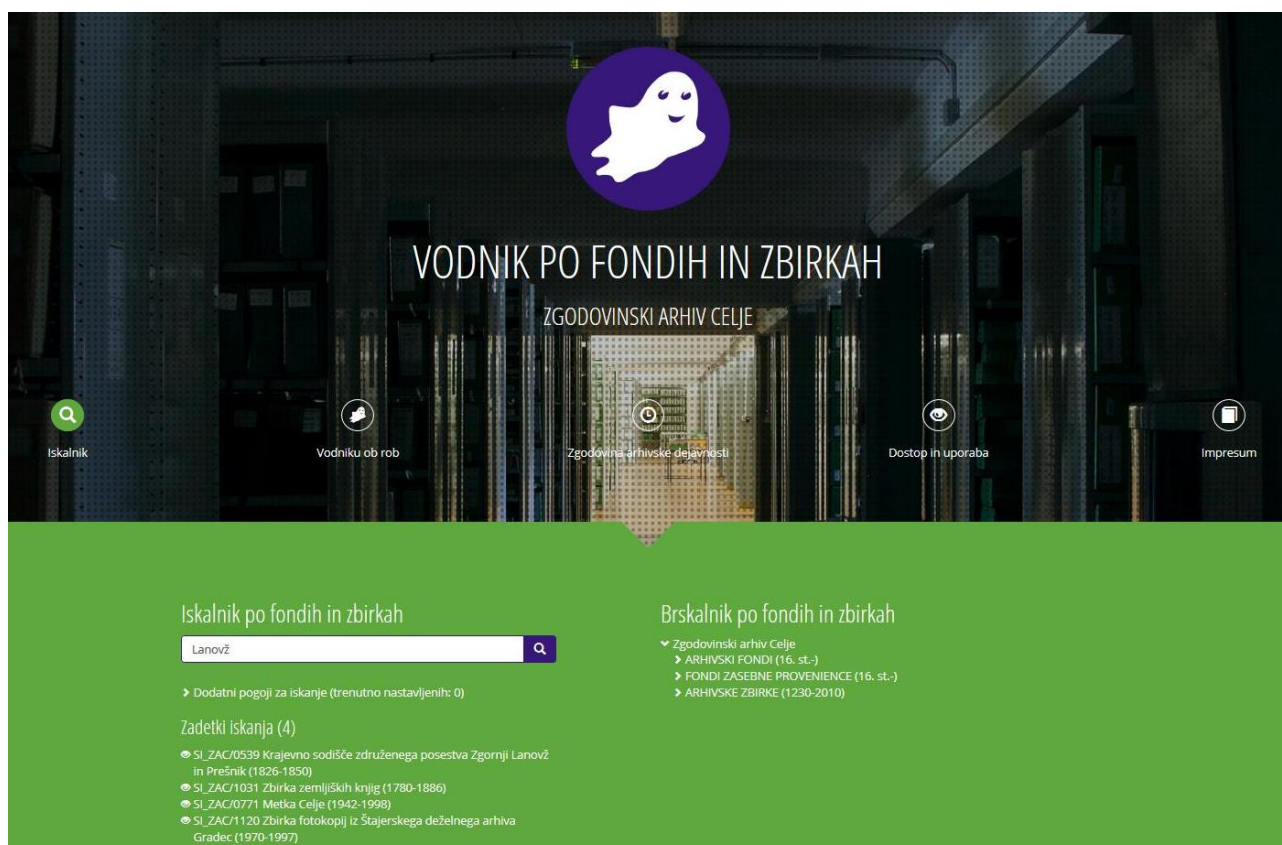
Nekdanja stavba Celjskih grofov, obkrožena s parkom starinskih dreves, je začela propadati, ko so na začetku devetdesetih let iz nje izselili stanovalce. Občina je kot lastnica dvorec zaščitila, del notranje opreme so prepeljali v depoje, kar je ostalo pa so odnašali in uničevali tatovi. Leta 2005 je občina na novo prekrila streho in za to odštela okoli 104.000 evrov.

Dvorec je varovan kot lokalna kulturna dediščina, zato mora kupec pri obnovi upoštevati navodila ZVKDS. Konservatorica **Nataša Podkrižnik** iz zavoda je pojasnila, da so za dvorec že leta 1993 izdelali konservatorski program prenove, ki so ga leta 2015 glede na predvideno funkcijo in stanje objekta dopolnili s kulturnovarstvenimi pogoji. *"Temeljni izhodišči prenove sta ohranitev in prezentacija arhitekturne mase renesančno-baročnega dvorca s kakovostnimi likovno-arhitekturnimi elementi,"* je dejala Podkrižnikova. Poleg prenove dvorca je predvidena še rekonstrukcija ključnih sestavin parka. Zaradi dostopnosti pa so investitorju dovolili postaviti prizidek, ki bo usklajen z dvorcem.

3 Osrednji del raziskovalne naloge

3.1 Delo v Zgodovinskem arhivu Celje (ZAC)

Najprej sem se odločil, da pobrskam po dokumentih v ZAC, kjer sem pričakoval veliko zgodovinskega gradiva o dvorcu Zgornji Lanovž. Na spletni strani ZAC sem v Vodnik po fondih in zbirkah vnesel iskalni niz »Lanovž« in presenečen ugotovil, da v ZAC obstajajo le štirje dokumenti o dvorcu.



Slika 4: Naslovnica Vodnika po fondih in zbirkah ZAC in ključna beseda "Lanovž" v iskalniku, s samo štirimi zadetki iskanja.²²

Vložil sem vlogo²³ za pridobitev podatkov iz arhivskega gradiva. 26.10. 2017 sem v spremstvu mentorja obiskal ZAC, kjer nama je obstoječe arhivsko gradivo predstavila arhivska svetnica mag. Hedvika Zdovc, ki mi je dala koristne napotke za delo. Ugotovili smo, da gradiva res ni veliko, vendar je primerno za obdelavo.

V vpogled smo dobili 2 spisa, ki se nanašata na odpis parcel, in razglednico Lanovža iz 1904.

²² <http://vodnik.zac.si/>, z dne 9.10.2017.

²³ <http://www.zac.si/wpcontent/uploads/file/VLOGA%20ZA%20PRIDOBITEV%20PODATKOV%20IZ%20ARHIVSKEGA%20GRADIVA.pdf>.



Slika 5: Razglednica dvorca Zgornji Lanovž.²⁴

Najzanimivejša mi je bila izvirna razglednica dvorca Zgornji Lanovž iz leta 1904. Takrat je bil dvorec mogočen, nepoškodovan in veličasten, kar je razvidno tudi iz razglednice. Dvorec je ograjen z betonskim zidom, ki je najverjetneje služil za zaščito in tudi kot ograda za pašne živali. Pred dvorcem opazim tudi konjski vpregi, ki sta prebivalcem služili kot prevozno sredstvo. Vidna je lesena ograja, ki je bila verjetno namenjena ogradi vrta in sadovnjaka. Na razglednici opazim tudi, da so bili okoli dvorca travniki, katere lahko vidimo še danes, le da so omejeni z dvema prometnima cestama in tovarno. Na razglednici se v ozadju vidi gospodarsko poslopje, ki bi lahko bila konjušnica ali kakšna druga stavba namenjena za kmetijstvo.

Ob pogledu na dvorec opazim, da se z današnjo obnovo dvorec ni bistveno spreminjal, saj je za to poskrbel ZVKDS. Na razglednici je več strešnih oken kot jih je danes na stavbi. Današnja strešna okna so vgrajena skoraj neopazno. Zamenjala so nekdanje »kukerle«²⁵. Ostala okna so na istem mestu, vendar brez zunanjih polken. Danes so pritlična okna dodatno zavarovana s kovinsko mrežo zaradi varnosti, na razglednici iz leta 1904 pa se ne vidi, da bi bila mreža prisotna. Pri prenovi strehe je na dvorcu opaziti tudi, da je ostal brez dimnikov, verjetno je to posledica neuporabe in odstranitve kaminov in peči.

²⁴ SI_ZAC/1274/001/013/00036_00001 Zbirka Razglednic, Razglednica dvorca Lanovž, ZAC, 1904.

²⁵ Štajerska popačenka za strešno okno (op.a.).

Dvorec Zgornji Lanovž – nova priložnost?

Veliko glineno peč so ukradli v času, ko je dvorec konec 20. stoletja propadal. Peči niso našli, ostale so le fotografije pred krajo. Kamini so bili pred temeljito prenovo sesedeni in niso bili več v funkciji. Danes, ko je dvorec obnovljen so kamini (kurišča) obnovljeni. Vidne so pozicije, kar je zahteval Konservatorski program, vendar zaradi sodobnejšega načina ogrevanja stavbe niso več v uporabi.



Fotografija 1: Obnovljen kamin (kurišče) v prvem nadstropju.
(Avtor fotografije: Nejc Ocvirk)



Fotografija 2: Obnovljen kamin (kurišče) v drugem nadstropju.
(Avtor fotografije: Nejc Ocvirk)

Dvorec Zgornji Lanovž – nova priložnost?

Nekoliko mlajšo zgodovinsko fotografijo dvorca iz leta 1915 sem našel v spletni enciklopediji Wikipedia. Fotografija se sicer prodaja na e-bayu.²⁶



Slika 6: Dvorec Zgornji Lanovž, 1915 - pročelje in glavni vhod.²⁷

Fotografija prikazuje glavni vhod v dvorec Zgornji Lanovž, saj so vidna glavna, lesena vrata. Opazim balkon, do katerega se dostopa iz glavnega stopnišča in se nahaja tik nad vhodom v dvorec. Balkon ima kovano ograjo s posebnim vzorcem, ki je viden še danes (po obnovi). Vidim tudi lesene polkne, ki se odbirajo na obe strani, danes jih na dvorcu ni več. V pritličju so vidne rešetke na oknih, verjetno so tudi takrat služile za zaščito oz. varnost. Pred dvorcem je bila lesena klop, ob vhodnih vratih pa so se na dvorec vzpenjale rastline. Ne enega ne drugega danes ne vidimo več. Menim, da so bili pred vhodom urejeni vrtovi, saj zglada kot da so gredice. Danes je pred glavnimi vhodnimi vrati ploščad, ki je obdana s tisami, služila pa bo

²⁶ https://www.ebay.de/b/Erster-Weltkrieg-1914-18-Echtfoto-aus-Europa-fur-Architektur-Bauwerk-und-Burg-Schloss/33388/bn_17507425?_trksid=p2047675.m4096.19147, dne 18.11.2017.

²⁷ https://commons.wikimedia.org/wiki/File:Postcard_of_Zgornji_Lanov%C5%BE_1915.jpg, dne 18.11.2017.

Dvorec Zgornji Lanovž – nova priložnost?

kavarni za zunanjo teraso. Trenutno je pred dvorcem še gola zemlja, pozneje pa bo zasejana trava. Dostop z avtom s te strani do dvorca ni več mogoč.



Slika 7: Dvorec Zgornji Lanovž iz zahodne strani.²⁸

Fotografija prikazuje dvorec Zgornji Lanovž iz zahodne strani, viden je glavni vhod in balkon. Prav tako je vidna platana, ki je danes ni več. Na tej fotografiji je vidna stara streha, ob vogalih temelji in polkne na oknih. Desno na fotografiji predvidevam, da so lesena vrata, ki so vodila na vrt. Točno leto nastanka fotografije ni znano.

²⁸ Pokrajinski muzej Celje, Zbirka starih fotografij in razglednic.



Fotografija 3: Mag. Hedvika Zdovc, arhivska svetnica, in raziskovalec Nejc Ocvirk med pogovorom v ZAC.
(Avtor fotografije: Bojan Rebernak)

V preostalih dveh spisih je zanimivo topografsko gradivo, ki pa se nanaša na Spodnji Lanovž. Odločil sem se, da bom gradivo vseeno obdelal. Oba dokumenta sta napisana v nemščini in pisavi gotici, zato sta mi bila težje razumljiva. Podrobnejše analize zato nisem mogel narediti. Obisk ZAC in pridobitev teh dveh spisov pa me je spodbudila, da sem moral poiskati še lokacijo Spodnjega Lanovža, ki ga danes več ni.

Iz prvega dokumenta²⁹ se lahko razbere velikost posestva skozi čas in zemljiške kategorije (polja, travniki, sadovnjaki ...). Gradivo je bilo kartografsko.

Iz drugega, obsežnejšega dokumenta, sestavljenega iz treh listov³⁰, se lahko razbere odpis parcel od posestva Spodnji Lanovž. Iz dokumenta je razvidno, da se posestvo vodi v posestnih listih v številkah 960, 104, 105 in 105 v katastrski občini Celje. V poročilu so prav tako razvidni in kronološko prikazani različni pripisi dokumentov ter spis, ki se nanaša izključno na pogodbo s prodajo zemljišč. Navedeno je tudi, da se sama kupna pogodba ne najde. Vsi navedeni zapisi v poročilu se nanašajo na datum 27. maj 1923. Dokument je bil potrjen na mestnem magistratu Celje z dne 15. 5. 1929.

V nadaljevanju drugega dokumenta so na listu številka 2 prikazani vložki in posamezne parcele, prav tako je razvidno, kdo ima na teh parcelah lastninsko pravico.

²⁹ SI_ZAC/0024/002/022/00013 Mestna občina Celje 1816-1941, Državna drevesnica (Spodnji Lanovž), ZAC, 1911, 1921 .

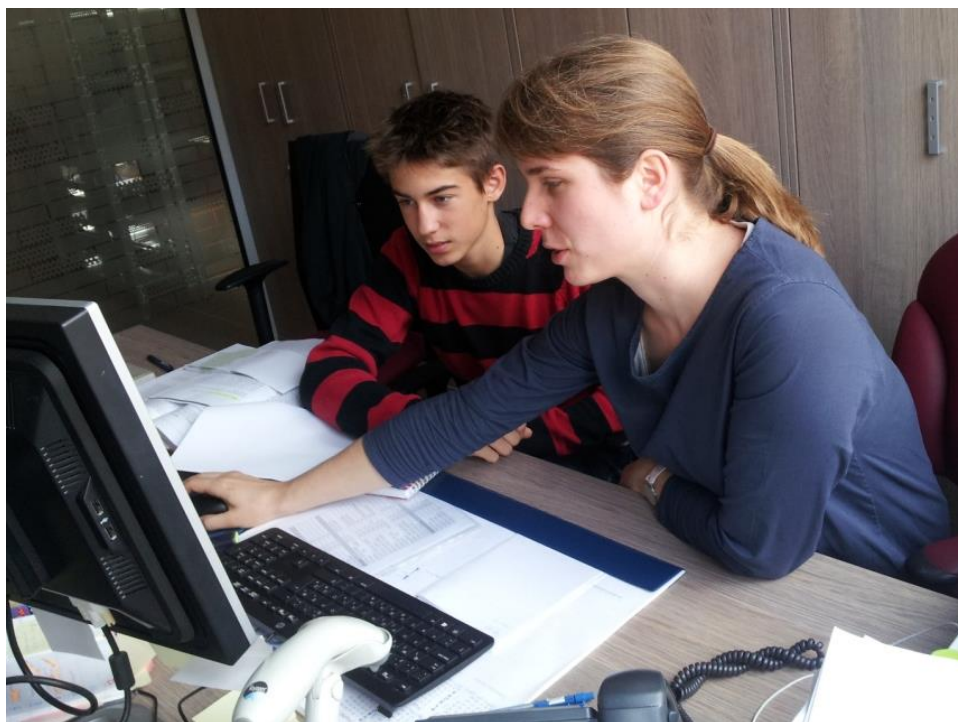
³⁰ SI_ZAC/0024/002/005/00018 Mestna občina Celje 1818-1941, Prepis parcel posestva Spodnji Lanovž, ZAC, 1921.

Naprej so iz vira razvidni različni pravni posli, ki so se vršili v različnih obdobjih, in sicer od 12. 5. 1914 do 24. 4. 1923. Navedene so posamezne parcele in njihova vrsta rabe, prav tako so vidni tudi različni odpisi parcel. Na zadnjem tretjem listu drugega dokumenta je prikazan situacijski načrt, ki grafično prikazuje lego posameznih parcel. Prav tako opazim navedene površine parcel, ki so prikazane kot približne, saj izhajajo iz grafičnega prikaza in še nimajo numeričnih podatkov. Načrt je datiran z dne 27. 9. 1921. Iz teh dveh izvirnih virov, ki sem jih pridobil v ZAC lahko povzamem, da se je za Spodnji Lanovž vodila natančna dokumentacija, ustrežna takratnemu času. Danes je zemljiška knjiga še bolj natančna. Iz nje je razvidno vsako dogajanje, ki se nanaša na te parcele. Numerične izmere parcel so prikazane v merilu, natančno grafično. Vsi podatki skupaj prikazujejo natančno katastrsko stanje zemljišča.³¹

3.2 Delo v Osrednji knjižnici Celje (OKC)

Na lov za literaturo sem se podal tudi v Osrednjo knjižnico Celje. Na domoznanskem oddelku sem se srečal z ga. Alenko Hren Medved, ki mi je predstavila gradivo o dvorcu Zgornji Lanovž. Hitro sem ugotovil, da podobno kot v ZAC, tudi v OKC nimajo veliko gradiva o predmetu moje raziskave. Seznanil sem se s posebnostmi in namigi, kako se uporabljajo različni iskalniki, kot sta npr. Cobiss in dLib, s ciljem dobiti čim več uporabnih informacij. Tako sem pridobil vpogled v e-članke, e-časopise in druga digitalizirana gradiva. Sposodil sem si knjigo z naslovom Stare Celjske upodobitve avtorja Ivana Stoparja. V knjigi je tudi karta starega Celja, na kateri se vidi lokacija dvorca Lanovž iz leta 1904. Ker ima dvorec, ki ga raziskujem pridevnik »Zgornji«, sem tukaj le še potrdil domnevo, ki se mi je pojavila ob obisku ZAC, da obstaja tudi »Spodnji«. Potrditev sem kasneje dobil v literaturi.

³¹ Povzeto po Ocvirk Mitja, ustni vir, januar, 2018.



Fotografija 4: Ga. Alenka Hren Medved me je seznanila s spletnim iskanjem virov po portalih dLib in Cobiss.
(Avtor fotografije: Bojan Rebernak)

Ker sem si razjasnitev imena dvorca »Zgornji« zadal v hipotezah, me je zanimalo, kje točno naj bi se Spodnji Lanovž (nem. Unter Lahnhof) nahajal. Na Google maps³² sem ugotovil, da so avtorji naredili napako, saj so kot »Spodnji« označili lokacijo Zgornjega Lanovža, ki še obstaja. Iskanje lokacije Spodnjega Lanovža sem nadaljeval po literaturi in ustnih virih.

Predvideval sem, da naj bi lokacija Spodnjega Lanovža bila v bližnji okolici, vzhodno ali južno od Zgornjega Lanovža. O Spodnjem Lanovžu je v Posestni in gradbeni zgodovini Celja pisal tudi Orožen. Za Spodnji Lanovž je zapisal, da je veljal za dvorec ali marof, ki bi ga naj postavili že v srednjem veku. Bil je prost davkov in je nastal zunaj mestnega obzidja. Lokacija Spodnjega Lanovža ni splošno znana, Orožen jo je opisal precej skopo. Na Dolgem polju je Contijev marof (Jožefov dvorec) imel na drugi strani potoka dve gospodarski poslopji Matije Ipavca, Rožni dvor je imel v soseščini tri gospodarska poslopja dveh kmetov, Spodnji Lanovž pa je sameval. Ugotovil sem, da se je Ipavčeva cesta okoli leta 1800 imenovala Lanovška cesta.

Orožen piše, da so na kreditni podlagi na severni strani mesta z novimi vilami podaljšali takratno Ulico 29. novembra (današnja Kersnikova ulica), a poleg Spodnjega Lanovža so tam, kjer so prej stale vojaške barake in je že bila kanalizacija, zgradili naselje dvojnih

³² Spletna aplikacija Google maps: <https://maps.google.com/>.

enodružinskih hiš, ki so ga tedaj pogosto označevali kot Ogrizkovo kolonijo. S tem zapisom sem si kasneje pomagal pri določitvi lokacije Spodnjega Lanovža.

Sam Spodnji Lanovž so preuredili tako, da so lahko nanj prenesli mestno oskrbništvo, razen tega pa so ga stanovanjsko bolje izkoristili in nato na njegovem mestu zgradili garaže za avtobuse, ki jih je mesto kupilo zaradi razvijajočega se avtobusnega prometa.³³

Dvorec Spodnji Lanovž (Unter Lahnhof) je bil sredi 17. stoletja sedež manjše gosposčine. Leta 1750 ga je imel Johann Bernard Pilpach, nato Jakob Ignac Skobl, od leta 1801 Serafin Koschu, leta 1810 ga je kupil Franc Ksaver Forstner. Po letu 1812 ga je imel Ignac Novak, nato Jožef Hauswirth in baron Friderik Bruck. Leta 1904 je stavbo kupila celjska občina in v njej uredila stanovanja, po drugi svetovni vojni pa so bili v njej tudi prostori podjetja Izletnik. Leta 1983 so stavbo podrli.³⁴ Tako sem prišel do dna tudi temu vprašanju, ki sem si ga zastavil pred začetkom raziskovalnega dela.

³³ Povzeto po Orožen Janko, Posestna in gradbena zgodovina Celje, 1957, dostopno na <https://www.dlib.si/details/URN:NBN:SI:DOC-6STZRWPJ/?euapi=1&query=%27keywords%3dzgornj%27+lanov%C5%BE%27%40OR%40fts%3dzgornj%27+lanov%C5%BE%27&pageSize=25&ftype=knjige>, dne 18.11.2017.

³⁴ <http://www.slosi.info/01gradovi/02podrobnejse/stajerska/1-8/lanovz.php>, dne 20.11.2017.

Dvorec Zgornji Lanovž – nova priložnost?



Karta 1: Izsek iz Karte Celja z lokacijo Zgornjega (zelen kvadrat) in domnevno Spodnjega Lanovža (rdeč kvadrat).³⁵

Na karti je označeno moje predvidevanje, kjer naj bi stal dvorec Spodnji Lanovž (obarvano z rdečo barvo). Do tega zaključka sem prišel z raziskavo po Orožnovi knjigi, ustnem viru Aleša Stoparja in zgodovinskimi kartami.

Dvorec Zgornji Lanovž je v vsej fevdalni dobi sameval severno od Celja tik ceste, vodeče v Šmartno. Severno stran mu je zakrival velik hrastov gozd katerega ostanek je bil končno samo še mogočen drevored.³⁶ V dokaz temu, dva mogočna hrasta stojita še danes.

³⁵ <https://maps.google.com/>, dne 20.11.2017.

³⁶ Orožen Janko, Zgodovina Celja in okolica, Celjska turistična zveza, Celje, 1967, stran 52.

Dvorec Zgornji Lanovž – nova priložnost?



Fotografija 5: Moje predvidevanje, kje je stal dvorec Spodnji Lanovž, in sicer na križišču današnje Tkalske in Kersnikove ulice. Danes se na tem območju nahajajo garažni prostori podjetja Izletnik Celje.
(Avtor fotografije: Nejc Ocvirk)



Fotografija 6: Prostori podjetja Izletnik.
(Avtor fotografije: Nejc Ocvirk)

Dvorec Zgornji Lanovž – nova priložnost?

Pri iskanju zgodovinske lokacije Spodnjega Lanovža sem se tudi odprl na vojaško karto sveta iz 18. stoletja »First Military Survey«. Takoj sem uspel določiti lokacijo Zgornjega Lanovža in tudi lokacijo Spodnjega Lanovža. Zgornji Lanovž je prikazan ob napisu »Hof.«, zahodno, bližje potoku Ložnica, Spodnji Lanovž pa ob napisu »Hof.«, vzhodno od Zgornjega Lanovža oziroma severno od Celja.



Karta 2: Izsek karte Celja z okolico in vključenima dvorcema ("Hof") iz vojaške karte 1763-1787.³⁷

³⁷First Military Survey (1763-1787)

<http://mapire.eu/en/map/firstsurvey/?bbox=1695119.8693821477%2C5816087.311484053%2C1704292.312776369%2C5820114.587411827&layers=osm%2C1%2C73>, dne 10.1.2018.

Dvorec Zgornji Lanovž – nova priložnost?

V franciscejskem katastru je bolj razvidna lokacija Spodnjega Lanovža. Težje pa je bilo dvorec locirati danes, ker je danes tam, namesto njiv in polj, urbano okolje.



Karta 3: Izsek Spodnjega Lanovža z okolico iz franciscejskega katastra (1825).³⁸



Karta 4: Izsek Zgornjega Lanovža z okolico iz franciscejskega katastra (1825).³⁹

³⁸ <http://arsq.gov.si/Query/bild.aspx?VEID=218527&DEID=10&SONZNR=1>, dostopne dne ____ .

Dvorec Zgornji Lanovž – nova priložnost?

Na Hötzelovi panoramski sliki je Celje prikazano s severa. Vključeno je v četverkot obrambnega zidovja ter povezano z okolico preko mostov, ki ob graških in ljubljanskih vratih drže preko vodnega jarka, na jugu ob vodnih vratih pa preko Savinje. Mestna okolica je večinoma neposeljena. Desno ob Hudinji pred mestom so na desnem bregu cerkve sv. Maksimilijana z istoimensko kapelo in leta 1962 porušeno cerkvijo sv. Duha, obdano z obzidanim pokopališčem. Desno od te cerkve je Spodnji Rožni dvor z baročnim Marijinim znamenjem v ozadju, na skrajni desni pa dvorec Gornji⁴⁰ Lanovž (označen z rdečo barvo).⁴¹ Spodnji Lanovž se modro obkrožen nahaja vzhodno.



Slika 8: Johannes Hötzel – J. v. Rainhofen: Celje z okolico, 1750 (1831).

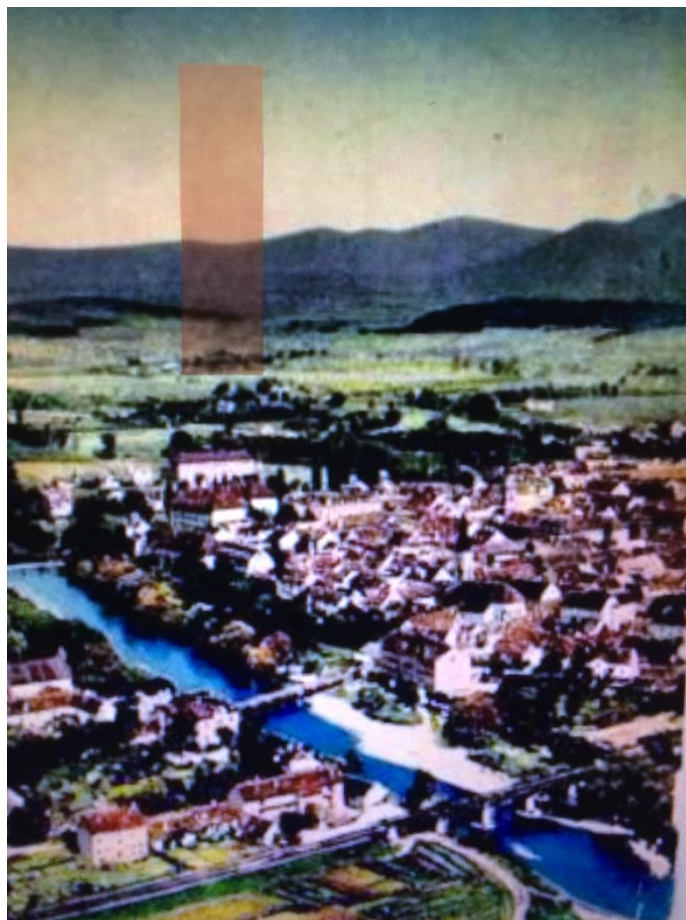
³⁹ <http://arsq.gov.si/Query/bild.aspx?VEID=218527&DEID=10&SQNZNR=1>, dne 10.1.2018..

⁴⁰ Ivan Stopar je uporabljal različico »Gornji« Lanovž, za razliko od Janka Orožna, ki je uporabljal pridevnik »Zgornji«.

⁴¹ Povzeto po Stopar Ivan, Stare celjske upodobitve, Kulturna skupnost občine Celje, Celje, 1980.

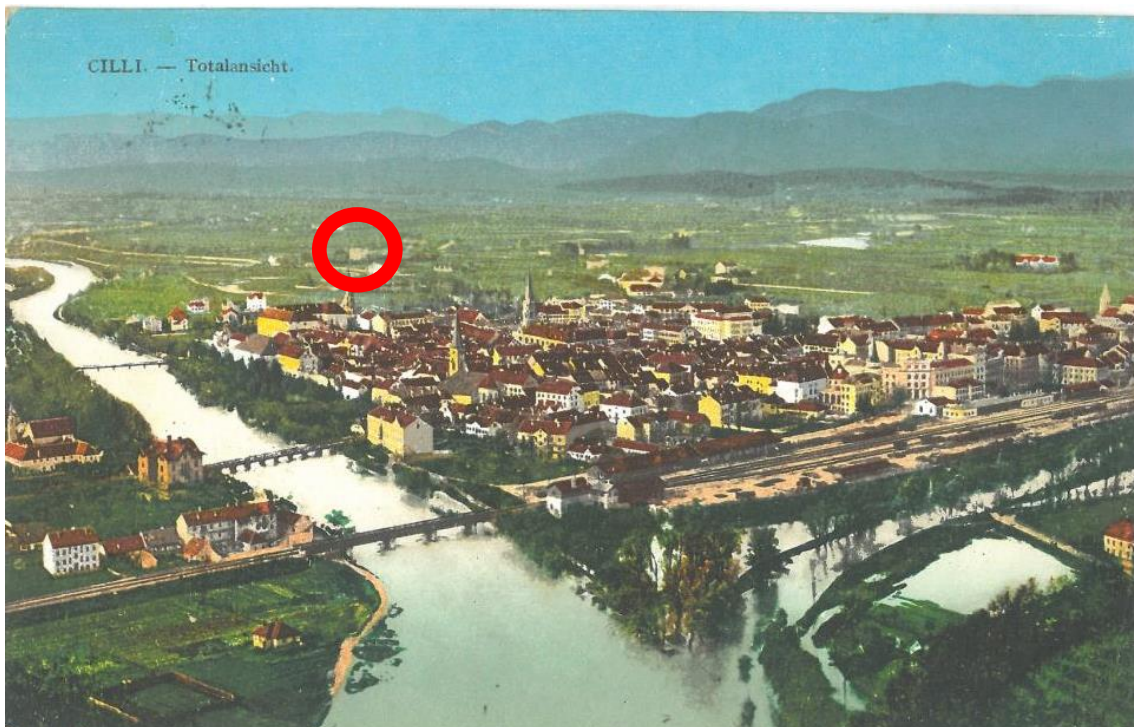
Dvorec Zgornji Lanovž – nova priložnost?

Naslednja fotografija Celja z označeno lokacijo Zgornjega Lanovža iz lokacije Stari grad in prikazuje mesto Celje. Posestvo je obdano z drevjem, kar je dokaz, da je nekoč bil okoli graščine skrbno negovan park. Iz fotografije je razvidno, da so za dvorec Zgornji Lanovž v takratnem obdobju lastniki lepo skrbeli. Dvorec je imel izredno lokacijo v predmestju takratnega Celja in s tem privilegij pomembne stavbe, kar je pomenilo, da so tam živeli vplivni ljudje.



Slika 9: Pogled na Celje iz Starega gradu.⁴²

⁴² Pokrajinski muzej Celje, Zbirka starih fotografij in razglednic, arhiv muzeja, pridobljeno dne 14.2.2018.



Slika 10: Starejša fotografija prikazuje mesto Celje posneto iz lokacije Stari grad.⁴³

Na naslednji starejši fotografiji je vidno mestno jedro Celja. Vidna je oblika mestnega obzidja srednjeveškega Celja. Na fotografiji opazim tudi dvorec Zgornji Lanovž, posestvo je bilo obdano z drevjem, kar je dokaz, da je bil nekoč okoli graščine skrbno negovan park. Točna letnica nastanka fotografije ni znana.



Slika 11: Mlajša fotografija prikazuje mesto Celje, posneta iz lokacije Stari grad.⁴⁴

⁴³ Pokrajinski muzej Celje, Zbirka starih fotografij in razglednic, arhiv muzeja, pridobljeno dne 14.2.2018 .

Fotografija v primerjavi z zgornjo prikazuje napredek mesta in širitev. Vidno je večje število zgradb, speljana struga Savinje in pritokov. Tudi na tej fotografiji opazim dvorec Zgornji Lanovž, okoli njega pa so vidna večja drevesa. To dokazuje, da dvorec stoji že od prve omembe, brez večjih gradbenih sprememb.

4 Intervju z zdajšnjim lastnikom dvorca g. Majcen Urbanom

Novembra 2017 sem zdajšnjemu lastniku dvorca g. Majcen Urbanu, posredoval vnaprej pripravljena vprašanja za intervju. Konec meseca sva se srečala v prostorih dvorca. Dvorec mi je razkazal in odgovoril na zastavljena vprašanja. V času mojega obiska so v dvorcu potekala zaključna dela pred ponovnim odprtjem.

Kdaj in na kakšen način ste postali lastnik dvorca Zgornji Lanovž?

Lastnik dvorca sem postal meseca maja 2015. Moje podjetje (CEP d.o.o.) je sodelovalo in zmagalo na javnem razpisu, ki ga je objavila MOC o prodaji dvorca.

Kaj vse vas je pritegnilo k nakupu dvorca?

K nakupu dvorca me je pritegnila njegova lokacija, saj stoji na stičišču dveh pomembnih prometnic v Celju, je relativno blizu mestnemu jedru in dostopen z javnim prevozom. Poleg tega pa me je pritegnil tudi dvorec sam, njegov izgled in zgodovina. Skozi obnovo je zanimivo spoznavati, kdo vse je v njem živel in kako se je spreminjal skozi čas.

Kdaj ste začeli z obnovo in kaj je bilo potrebno pridobiti, ko ste postali lastnik?

Z obnovo dvorca smo začeli oktobra 2016, ko smo pridobili gradbeno dovoljenje in kulturno-varstvene pogoje s strani ZVKDS. Nato smo začeli izbirati primerne izvajalce del. Dvorec je zaščiten s strani ZVKDS, zato je bilo delo potrebno prilagoditi predvsem njihovim zahtevam in pogojem. Zaradi tega je bilo treba skrbno izbrati izvajalce del. Vsak gradbenik ne more restavrirati renesančnega dvorca iz 15. stoletja.

V kakšnem stanju ste kupili dvorec?

Ob nakupu je bil dvorec, razen obnovljenega ostrešja, v precej klavrnem stanju. Notranjost dvorca je bila praktično uničena, vključno z vsemi detajli (razbita in polomljena okna, težko

⁴⁴ Pokrajinski muzej Celje, Zbirka starih fotografij in razglednic, arhiv muzeja, pridobljeno dne 14.2.2018.

prehodno stopnišče, manjkale so lesene talne ploščice, razpoke in luknje v zidu, uničena vrata ...). Nekateri prostori so bili praktično nedostopni.

Kaj vam je v bilo pri prenovi v pomoč, iz kod ste črpali informacije o izgledu dvorca iz 15. stoletja?

Veliko informacij smo pridobili s strani ZVKDS-ja in konservatorke ga. Nataše Podkrižnik ter Konservatorskega programa Zgornji Lanovž.

S kakšnimi težavami ste se morali spopasti med prenovno dvorca?

Največ težav pri prenovi smo imeli predvsem s statično sanacijo, saj je dvorec dolgo časa propadal. Prav tako pa nam je veliko težav povzročalo tudi restavriranje notranjih delov (sobe, vrata, okna, stopnišče, kapela...), ki jih je bilo potrebno obnoviti skladno z navodili ZVKDS-ja.

Katera podrobnost oz. detajl v dvorcu vas je najbolj pritegnil?

Pri dvorcu me je najbolj pritegnilo osrednje stopnišče, ki povezuje prostor in dvorcu daje dušo. Stopnišče smo v celoti obnovili z istrskim kamnom in ga tudi ogradili s stekleno ograjo. Kolikor je bilo mogoče smo poskušali izgled prilagoditi prvotnemu. Pritegnil pa me je tudi vhodni portal, ki nakazuje na to, kako veličasten je bil dvorec v preteklosti. Iz portala je lepo razviden renesančno-baročni slog.

Kdaj načrtujete, da bo dvorec odprl svoja vrata in kaj bo v njem?

Dvorec Zgornji Lanovž bo svoja vrata predvidoma odprl v mesecu januarju 2018. V njem bo medicinski center, kjer bodo ljudje lahko koristili različne zdravstvene storitve.

»Gospod Urban Majcen, hvala za vaše odgovore in čas, ki ste ga preživel z nama, pri nastajanju raziskovalne naloge«.

Mladi raziskovalec Nejc in mentor Bojan



Fotografija 7: Urban Majcen, lastnik dvorca Zgornji Lanovž in mladi raziskovalec Nejc Ocvirk.
(Avtor fotografije: Mitja Ocvirk)

5 Intervju z umetnostnim zgodovinarjem g. Stopar Alešem

Umetnostni zgodovinar g. Aleš Stopar je zaposlen v Pokrajinskem muzeju Celje. Leta 1993 je sodeloval pri pripravi prvega konservatorskega programa za dvorec Zgornji Lanovž. V intervjuju z njim sem zelo užival, saj je strasten govorec in odličen poznavalec zgodovine Celja. Stališča, navedena v intervjuju so Stoparjevi osebni pogledi na obravnavano problematiko.

Kaj menite, zakaj so Celjski grofje izbrali za postavitev dvorca lokacijo izven obzidja?

Zakaj je Zgornji Lanovž bil »svobodna hiša«?

Dvorec se po Ivanu Stoparju prvič omenja leta 1436, v Celju pa so obzidje začeli zidati štiri leta kasneje (1440), tako, da obzidja 1436 še ni bilo. Na območju dvorca je bilo polje in močvirnat svet. Celjskim je verjetno služil kot počivališče ali lovski dvorec. Kasneje so zgradbo s posestvom oddajali drugim plemičem v najem oz. bivanje.

Glavni razmestitveni (lokacijski) dejavnik je bila tukaj gotovo stara srednjeveška cesta iz Žalca čez Medlog v Celje. Srednjeveški način gradnje je v mestu predvideval samooskrbnost hiš (parcelizacija z vrtovi in vodnjakom). Ko se je mesto začelo širiti, so z naraščanjem števila prebivalstva morali imeti polja zunaj mesta, tako je recimo danes Dolgo polje (izvor imena je v plodni zemlji – poljih – njivah) še ohranilo ime do Golovca. Kot svobodni dvorec je bil šele pozneje oproščen dajatev oz. davščin državi.

Genezo lastništva oz. uporabe objekta bi lahko naštevali kot: plemiči, meščani, delavci in danes spet meščani – kapitalisti, ki v socialistični Jugoslaviji niso bi bili preveč zaželeni. Kakšno je vaše mnenje o tej tezi?

Vsaka revolucija je hud rez. Kar se je pri nas dogajalo po letu 1945 je bil kulturocid⁴⁵. Če so Celjani (grofje) dvorec pozidali pred letom 1500, arheologi v zgradbi niso našli nič srednjeveškega, ker je stavba v jedru plod italijanske arhitekture, okrog leta 1600. Dvorec se je skozi zgodovino nahajal v plemenitih rokah, zadnji je bil trgovec Rakusch. Pred vojno v takšnih dvorcih nikoli ni stanoval proletariat (industrijski delavci op. a.). V te stavbe so šele po vojni načrtno naselili ljudi, ki so jih brez odnosa uničevali, npr. baročni parket so uporabljali za kurivo (konkretno v Lanovžu). V Zgornjem Lanovžu je bilo v kapeli npr. stranišče. Denacionalizacijski zakon je bil sprejet s figo v žepu – nekateri lastniki odvzetega imetja po vojni še danes niso dobili ničesar nazaj. Dvorec je v družbeni lasti propadal, da slučajno ne bi kdo vanj vlagal, potem pa bi dvorec dobil nazaj nekdo drug. Približno 50 let so ga za stanovanja koristili celjski industrijski delavci. Takšno stavbo lahko vzdržuje le nekdo, ki je premožen. Rakusch je bil zelo premožen. Premoženje je moralo rasti organsko, ni moglo zrasti čez noč. Samo veliki sreči se lahko zahvalimo, da je končno nekdo »resen prišel zraven« in »zagrizel« v propadajočo stavbo. Na spomeniškem varstvu so včasih neživljenjski, če stavba »pade skupaj« odgovornosti ne čuti nihče, ko pa je eno okno drugačno kot pri izvorniku, pa je vse narobe.

Predvidevamo, da so vsi dragoceni predmeti bili odnešeni. Katere dragocene detajle v notranjosti in zunanosti dvorca bi izpostavili in zakaj prav tiste?

Predvojne fotografije notranjosti dvorca meni niso znane. Prav tako ni nobenih popisov, vse je bilo izropano. Dragoceni predmeti so ostali le tisti, ki so bili vzdani, pa še te so uničevali. Podnajemniki so baročni parket kurili, ohranjen je ostal le kos v eni izmed soban v drugem

⁴⁵ <https://hr.wikipedia.org/wiki/Kulturocid>, dne 18.2.2018.

nadstropju. Tudi v muzeju pri nas (Pokrajinski muzej Celje, op. a.) ni ničesar zapisanega. V depojih imamo samo kamin, ki nam ga je uspelo rešit po čudnem naključju. Na zahodni strani dvorca je bil nad balkonom vzidan relief – baročna portretna maska, ki so jo neznanci odtujili po letu 1993.

Zadnji lastniki dvorca so leta 1916 bili trgovci in lastniki železnine, slavna rodbina Rakusch. Zakaj menite, da njihovi potomci po osamosvojitvi Slovenije in vzpostavitvi demokracije niso dobili dvorca nazaj?

Denacionalizacijski zahtevek so vložili, a ni bil rešen. Zakonodaja je predvidevala, da se dvorec dobi nazaj v naravi ali se izplača odškodnina.. Za Rakusche vem, da so zahtevali svojo imovino nazaj, glede odškodnine pa ne vem, če so jo dobili. Verjetno bi morali pridobiti slovensko državljanstvo, tako kot je velel zakon.

Pri program prenove dvorca ste kot mlad konservator sodelovali že davnega 1993. Na katere vire ste pri izdelavi Programa opirali? Zakaj je ostal nerealiziran? Poznate vzroke zakaj je dvorec tako dolgo propadal/sameval?

Konservatorskega programa nisem izdelal, s kolegico sva naredila smernice, ki sem jih uporabil za pripravniški izpit. Načrti so bili izrisani. V dvorcu so bili ohranjeni predvsem kamin in vrata, ki so že med mojim delom na objektu bila delno pokradena v drugi etaži. Kamin je bil odnesen kasneje, ko je dvorec sameval. Tudi masko - relief nad balkonom so ukradli. Kamin, kot sem omenil, je dobil naš muzej, maska se še išče.

Zakaj medicinskega centra ni uspelo leta 2007, ko je dvorec vzel v najem, urediti Ivanu Bedničkemu?

Ne vem, verjetno se je ustrašil finančnega zalogaja. Morda mu je nagajala tudi stroka, pa tudi z dovoljenji bi lahko bil križ.

Po lastnem raziskovanju (op. a.) sem sam prišel do odgovora na to vprašanje. Našel sem ga v Večerovem članku iz leta 2008. Bednički je s svojo družbo Mirabel uspel na javnem razpisu, ki ga je objavila MOC za oddajo dvorca Lanovž v najem. Na razpis se je prijavil le Bednički. Dvorec je bil v precej klavrnem stanju, pokraden, občina je sanirala samo streho. Občina je s potomci nekdanjih lastnikov Rakushev sklenila dogovor, da jim bo plačala odškodnino, če bi se v denacionalizacijski postopek končal njim (občini) v prid. Pri najemu dvorca je ponudnike gotovo prestrašila tudi obnova, ki jo je moral najemnik financirati sam,

skladno z zahtevami varstvenikov kulturne dediščine, saj je dvorec bil zaščiten. Bednički je želel v dvorcu urediti lepotno kliniko. Želel je pridobiti tudi koncesijske dejavnosti s področja zdravstva Republike Slovenije. Težave je imel s pridobivanjem potrebne dokumentacije, predvsem gradbenega dovoljenja in energetskih vodov. Kljub težavam, je najemnik dvorca še v začetku leta 2008 verjel, da bo dvorec v dobrem letu urejen. Pogumno je zapisal: "Objekt je zdaj (2008) v slabem stanju, a poskrbeli bomo, da bo zasijal v vsem svojem sijaju." Žal do realizacije njegovih načrtov ni prišlo in občina je pogodbo z Bedničkim prekinila.⁴⁶



Fotografija 8: Umetnostni zgodovinar Aleš Stopar in mladi raziskovalec Nejc Ocvirk, med intervjujem.

(Avtor fotografije: Bojan Rebernak)

So podobni dvorci v bližnji in širši okolici doživeli podobno usodo? Bi katerega posebej izpostavili? Mogoče Spodnji Lanovž, ki ga danes več ni?

Z vsemi dvorci je bilo eno in isto, prehajali so iz roke v roko. Lastniki so ali zbežali ali pa so bili pobiti. Rožni dvor je danes komaj prepoznaven. Spodnji Lanovž je bila upravna stavba Izletnika, ki so jo, iz meni neznanih razlogov, porušili. Nekdanji graščak (plemič) je bil v povojnih časih razredni sovražnik, zato je bilo potrebno za njim izbrisati vse sledi. Prevoznemu podjetju Izletnik v državnih rokah tega ni bilo težko storiti, dvorec so porušili. Pri Ložnici še stoji mlajši dvorec iz 19. stoletja. Iz 16. stoletja obstaja samo še dvorec, ki ga

⁴⁶https://nepremicnine.si21.com/Novice_iz_sveta_nepremicnin/Nacrti_za_preureditev_dvorca_Lanovz_v_kliniko_niso_zastali.html, dne 16.2.2018.

raziskuješ. Tudi od gradov v okolici, ki so bili minirani in porušeni, je čudno, da je sploh kaj ostalo.

V literaturi sem izbrskal podatek, da naj bi Spodnji Lanovž stal na lokaciji današnjih Izletnikovih garaž. Ali veste, kje je bila točna lokacija Spodnjega Lanovža? Poznate morda njegovo namembnost? Obstaja razen imena kakšna povezava med Spodnjim in Zgornjim Lanovžem?

Ko je Spodnji Lanovž še stal, so v njem bile Izletnikove pisarne. Če nimaš odnosa do stare arhitekture, jo uničiš in zgradiš moderne, neosebne stavbe. Točne lokacije ne znam pokazati. Stavba se je nahajala na Kersnikovi, kjer so danes garaže in upravna stavba Izletnika. Spodnji Lanovž je padel »na črno«, Zavod (ZVKDS, op.a.) ne bi dal nikoli soglasja, tudi v svinčenih socialističnih časih ne. Povezava z Zgornjim Lanovžem je samo v imenu.

Dvorec Lanovž, kot je dobil uradno ime, ko ni več Spodnjega Lanovža, bo medicinski center, kjer bodo nudili zdravstvene usluge zdravniki zasebniki. Kakšno je vaše osebno mnenje glede kvalitete obnove dvorca?

Vsaka obnova tovrstne stavbe se mora prilagoditi finančnim zmožnostim investitorja. Osebno menim, da je Zgornji Lanovž danes korektno obnovljen, kolegica (glavna konservatorica Nataša Podkrižnik, op a.) je precej natančna. Boljše, da stroka včasih malce zamiži in pozabi na stroge strokovne zahteve glede korektnosti obnove, kot da stavba prej »pade skupaj«.

Je medicinski center prava namembnost dvorca? Kaj menite o njegovi prihodnosti?

Vsaka namembnost je boljša, kot da se stavba sesuje. Občina je stavbo pokrila, prej ni bilo nič noter. Prostori bi lahko bili tudi primerni za kakšno občinsko službo.

Se je Konservatorski program obnove ob propadanju dvorca in iskanju resnega lastnika kaj spreminjal, mogoče celo znižal stroge kriterije korektne kulturnozgodovinske obnove? Zakaj je konservatorski program v detajlih tako podroben (npr. okna morajo biti iz hrastovega lesa, vrata pa iz bukovega)?

Menim, da se je program sproti prilagajal finančni zmožnosti investitorja in da je prihajalo do kompromisov. Program bi sicer moral preštudirati, je pa to samo moje mnenje. Bistvenega pomena je, da dvorec spet živi in je odprt za javnost. Vrata bi morala biti hrastova. Notranjost je gotovo prezidana, vzhodni del stavbe je bil praktično porušen. Spomnim se stopnic iz peščenjaka, tudi kovana ograja na balkonu je bila prvotna, stara dobrih 200 let.

Poznate kakšno posebnost oz. skrivnost, morda legendo o dvorcu, ki bi zanimala učence v šoli?

Ker vodim po Celju, vem, da mlade privlačijo miti, legende, s katerimi se jim, včasih pusto zgodovino, da približati. V literaturi o Zgornjem Lanovžu žal nisem našel na nič takšnega.

V zgodovinskem arhivu Celje (ZAC) sem dobil dva izvirna dokumenta in eno fotografijo. Oba dokumenta sta se žal nanašala na Spodnji Lanovž. Kaj je vzrok, da je o dvorcu tako malo primarnih virov in skoraj nič literature?

Danes imajo ZAC dokumente iz novejše zgodovine. Edino v franciscejskem katastru lahko ugotoviš lokacijo vrta in parka, ki sta pripadala dvorcu. Literature ne obstaja veliko. Ostajala bi lahko kvečjemu kakšna listina, ko je Zgornji Lanovž bil pod Celjskimi grofi. Za branje tovrstnih virov pa potrebuješ veliko znanja. Najlepši vir zate (mladega raziskovalca Nejca Ocvirka op. a.)⁴⁷ je knjiga Ivana Stoparja. V njej je zloženo in korektno citirano primarno gradivo iz arhivov.

Ali morda veste, kaj je bilo upodobljeno na marmornem medaljonu nad vrati balkona in kaj je simbolika te upodobitve?

Bila je portretna maska. Lahko bi bila portretna maska katerega izmed lastnikov, ki je dvorec močno barokiziral v 18. stoletju. Avtor maske naj bi bil isti kot avtor Katarine Celjske iz 18. stoletja (in jo hranimo v muzeju). Če res nimaš bujne domišljije, neke simbolike v maski ni.

Kako je dvorec dobil ime, morda po potoku Ložnica, ki teče v bližini?

Tvoje sklepanje je pravilno. Poimenovanje pridevnika Gornji – Zgornji se tudi drugače uporablja. Orožen ga imenuje Zgornji, prav tako Konservatorski program. Ivan Stopar ga v knjigi »Grajske stavbe v vzhodni Sloveniji, 3. del, Spodnja Savinjska dolina«; imenuje Gornji. Ivan Stopar je gotovo najzanesljivejši vir.

Zakaj dvorca Zgornji Lanovž ni zadela usoda rušenja, kot so to naredili s Spodnjim Lanovžem?

⁴⁷ Grajske stavbe v vzhodni Sloveniji, 3. knjiga, Spodnja Savinjska dolina, Založba Park, Ljubljana, Znanstveni tisk, Ljubljana, 1992, stran 29-32.

Na posestvu je bila vrtnarija in park. Po vojni je imela v stavbi vrtnarija nameščene svoje delavce. Tu je bilo tudi skladišče. Lahko rečemo, da se je dvorec po vojni ohranil z malo sreče.

Opazil sem, da so pri prehodu lastništva največkrat dedovale hčere, kar se mi zdi neobičajno. Je za to kakšen poseben razlog?

Sin je bil vedno prvi pri dedovanju, če ga ni bilo so dedovale hčerke. Menim, da ni posebnega razloga za to. Gre za naključje.

Mašna licenca za dvorno kapelico je bila pridobljena 1789. Ali veste, če je po pridobitvi mašne licence v dvorcu dejansko potekala maša? Ali velja še danes?

Ker je objekt desakraliziran, zanj mašna licenca gotovo ne velja več. Kapelo bi morali zopet posvetiti in da bi se v njej lahko spet maševalo. Maše so v dvorcu bile, vendar samo za družinske člane. Župnik je prišel maševat iz bližnje župnije. Maševal je lahko tudi hišni duhovnik, ki je bil hkrati tudi učitelj v eni osebi.

Morda veste, kdaj so odstranili drevored pred dvorcem in kaj je bil razlog (npr. bolezen)?

Podnajemniki so potrebovali drva za mrzle zime. Nikogar niso vprašali. Platana je bila očitno verjetno prevelik zalogaj za te »drvarje«. Danes je nedotakljiva in na srečo zaščitena kot kulturni spomenik.

Kaj je bilo leta 1993, ko ste sodelovali pri izdelavi konservatorskega programa, največji potencial, vrednost v dvorcu?

Težko rečem. Kamin, stopnišče je bilo popolnoma ohranjeno, ograja na balkonu nad vhodom popolnoma ohranjena, brez trohice rje. Notri je bila še baročna peč. Bidermajerska peč je bila razbita. Žal je bilo vse pokradeno. Dokler še ni tekla voda v dvorec, je bila stavba še vseljiva.

Kaj bi Aleš Stopar še dodal?

»Moja vizija je v obnovitvi angleškega parka, ki je še po obliki viden v franciskejskem katastru. Žal mi je degradacije okolice, saj so zraven postavili Cetis in bencinsko črpalko. Vsa ta posest je pripadala dvorcu. Celjani imamo srečo, da je dvorec dobil resen zasebnik in da bo dvorec odprt za javnost. Kavbo se že da popiti v tamkajšnji kavarni.«

»Gospod Aleš Stopar, hvala za vaše odgovore in čas, ki ste ga preživali z nama, pri nastajanju raziskovalne naloge.«

Raziskovalec Nejc in mentor Bojan

6 Fotografije propadajočega dvorca pred obnovo



Fotografija 9: Prikazuje dvorec med menjavo strehe, leta 2005
(vir: osebni arhiv lastnika dvorca)



Fotografija 10: Prikazuje dvorec iz vzhodne strani, leta 2011
(Vir: osebni arhiv lastnika dvorca)

Fotografije prikazujejo dvorec v času pred prenovo celotne stavbe, vendar po prenovi strehe. Opazim še lesena, polomljena okna, odpadanje ometa in zaraščenost okolice. Vidni so temelji dvorca.

Dvorec Zgornji Lanovž – nova priložnost?



Fotografija 11: Prikazuje dvorec iz zahodne strani, ko se je pričela obnova dvorca z novim, zdajšnjim lastnikom.
(Vir: osebni arhiv lastnika dvorca)



Fotografija 12: Prikazuje dvorec v fazi, ko se je začela temeljita obnova.
(Vir: osebni arhiv lastnika dvorca)

Dvorec Zgornji Lanovž – nova priložnost?



Fotografija 13: Dvorec v času prenove novega lastnika, opazno je, da je pred stavbo poskrbljeno tudi za parkirišča.
(Vir: osebni arhiv lastnika dvorca)



Fotografija 14: Prikazuje, da je prizidek dvorca ostal in je del prenove, v njem pa se danes nahaja dvigalo.
(Vir: osebni arhiv lastnika dvorca)

Dvorec Zgornji Lanovž – nova priložnost?

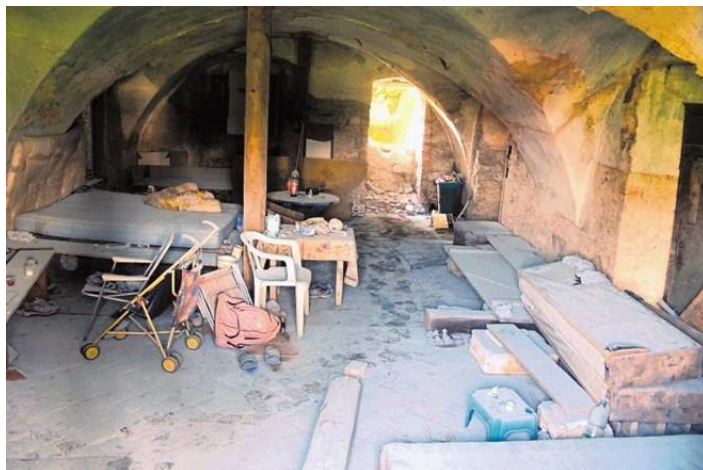


Fotografija 15: Prikazuje hodnik v pritličnem delu dvorca, opazim lesena vrata, ki so danes podobno restavrirana v obnovljenem dvorcu. Viden je tudi obokan strop.
(Vir: osebni arhiv lastnika dvorca)



Fotografija 16: Prikazuje osrednje stopnišče v dvorec. Vidne so železne rešetke, ki so med današnjo obnovo izginile in so nadomeščene s kaljenim steklom.
(Vir: osebni arhiv lastnika dvorca)

Dvorec Zgornji Lanovž – nova priložnost?



Fotografija 17: Prikazuje prostor, kjer so določeno obdobje prebivali brezdomci. Danes je v tem prostoru kavarna.
(vir: Raziskovalna naloga iz leta 2005)



Fotografija 18: Prikazuje hodnik, ki povezuje drugo in tretje nadstropje dvorca. Vidni so ostanki kamina.
(Vir: osebni arhiv lastnika dvorca)



Fotografija 19: Prikazuje balkon pred vhom v dvorec, kjer je vidna izvirna kovinska ograja s posebnim vzorcem.
Nad balkonom je bila vzdana maska, ki je bila takrat že odtujena.
(Vir: osebni arhiv lastnika dvorca)



Fotografija 20: Prikazuje vrata, ki omogočajo prehod med sobanami v dvorcu, imajo značilen vzorec, ki je ohranjen danes z rekonstrukcijo.

(vir: Raziskovalna naloga iz leta 2005)



Fotografija 21: Prikazuje kamnito ograjo na stopnišču, ki je danes ohranjena.

(vir: Raziskovalna naloga iz leta 2005)

7 Fotografije notranjosti obnovljenega dvorca iz leta 2018



Fotografija 22: Ohranjeni oboki v pritličju.
(Avtor fotografije: Nejc Ocvirk)



Fotografija 23: Ohranjene stopnice, ki vodijo iz pritličja v prvo nadstropje.
(Avtor fotografije: Nejc Ocvirk)



Fotografija 24: Ohranjeno okno, med dvema prostoroma v pritličju.
(Avtor fotografije: Nejc Ocvirk)



Fotografija 25: Vhodna vrata od znotraj.
(Avtor fotografije: Nejc Ocvirk)



Fotografija 26: Avla v prvem nadstropju.
(Avtor fotografije: Nejc Ocvirk)



Fotografija 27: Izvirni tlak v prvem nadstropju.
(Avtor fotografije: Nejc Ocvirk)



Fotografija 28: Kapelica, ki se nahaja v prvem nadstropju.
(Avtor fotografije: Nejc Ocvirk)



Fotografija 29: Izvirni detajli v kapelici.
(Avtor fotografije: Nejc Ocvirk)



Fotografija 30: Ohranjena štukatura na stropu kapelice.
(Avtor fotografije: Nejc Ocvirk)



Fotografija 31: Izvirno stopnišče, ki vodi prvega v drugo nadstropje.
(Avtor fotografije: Nejc Ocvirk)



Fotografija 32: Izvirna kamnita ograja.
(Avtor fotografije: Nejc Ocvirk)



Fotografija 33: Steklena ograja na izvorni kamniti osnovi.
(Avtor fotografije: Nejc Ocvirk)

Dvorec Zgornji Lanovž – nova priložnost?



Fotografija 34: Veža v drugem nadstropju.
(Avtor fotografije: Nejc Ocvirk)



Fotografija 35: Ostanki kamnite ograje so vključeni v sodobno stekleno ograjo v drugem nadstropju.
(Avtor fotografije: Nejc Ocvirk)



Fotografija 36: Mogočna vhodna vrata v sobane drugega nadstropja.
(Avtor fotografije: Nejc Ocvirk)



Fotografija 37: Obnovljena izvorna vrata z značilnim vzorcem.
(Avtor fotografije: Nejc Ocvirk)

8 Namembnost in poslanstvo Dvorca Lanovž danes, leta 2018

Kot mi je povedala predstavnica podjetja CEP d.o.o., Katja Hempt, Dvorec Lanovž, nekoč lovski dvorec Celjskih grofov, del celjske dediščine, ki izvira iz 15. stoletja in ohranja del baročno-renesančne arhitekture, želi še naprej ohraniti zgodovinske ostanke s pridihom sodobnosti na način, **ponuditi ljudem nekaj več**. Notranjost dvorca ohranja nostalgичni

Dvorec Zgornji Lanovž – nova priložnost?

pridih preteklosti z mojstrsko restavriranimi kamnitimi detajli in stopniščem iz 18. stoletja. V želji po **dvigu kakovosti zdravstvenih storitev**, je tukaj nastal medicinski center, z moderno opremljenimi ordinacijami in vrhunsko medicinsko opremo. S pomočjo priznanih slovenskih specialistov želijo čim širšemu krogu pacientom ponuditi celovito in **nadstandardno zdravstveno obravnavo** po konkurenčnih cenah. Po besedah predstavnice podjetja CEP zagotavljajo visok nivo storitev, prijeten ambient in sproščeno počutje.



Fotografija 38: Sprejemna pisarna v dvorcu.
(Avtor fotografije: Nejc Ocvirk)



Fotografija 39: Gostinski lokal - kavarna v pritličju dvorca.
(Avtor fotografije: Nejc Ocvirk)

V dvorcu bodo izvajali sledeče zdravstvene storitve:

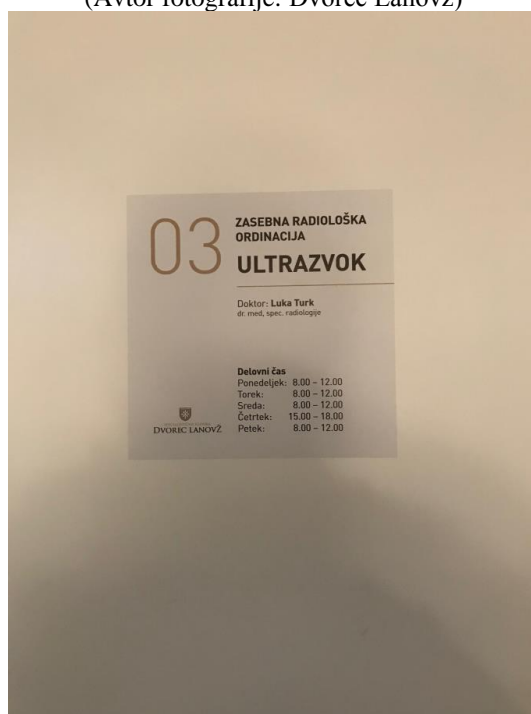
1. RADIOLOŠKA DIAGNOSTIKA (CT, MR, RTG, UZ)
2. LABORATORIJ
3. ZOBOZDRAVSTVO
4. ORTODONTIJA
5. PULMOLOGIJA in KARDIOLOGIJA
6. FIZIOTERAPIJA

Radiološka diagnostika, kot osnovna dejavnost Dvorca Lanovž, izvaja poleg klasičnih diagnostičnih pregledov z in brez kontrasta tudi najzahtevnejše diagnostične preglede:

- samoplačniške preglede magneta dojk in prostate;
- napredne CT preiskave;
- CT koronografije in MR srca, ki bo edinstvena na področju celjske regije in Posavja;
- slikovno preiskavo črevesja;
- CT ocena kostne gostote;
- dentalni CT.



Slika 12: Logotip.
(Avtor fotografije: Dvorec Lanovž)



Fotografija 40: Dejavnost zasebnega zdravnika v dvorcu.
(Avtor fotografije: Nejc Ocvirk)

S svojo edinstvenostjo si bodo prizadevali postati vodilni medicinski center v Sloveniji. Zaupanje strank bodo gradili z visoko kakovostjo storitev in s prijaznim osebnim pristopom. Za vsakega pacienta si bodo vzeli čas, zato si z vsakim posameznikom želijo vzpostaviti edinstven odnos. Svoje poslanstvo vidijo v vzpostavitvi hitre, strokovne in celovite zdravstvene

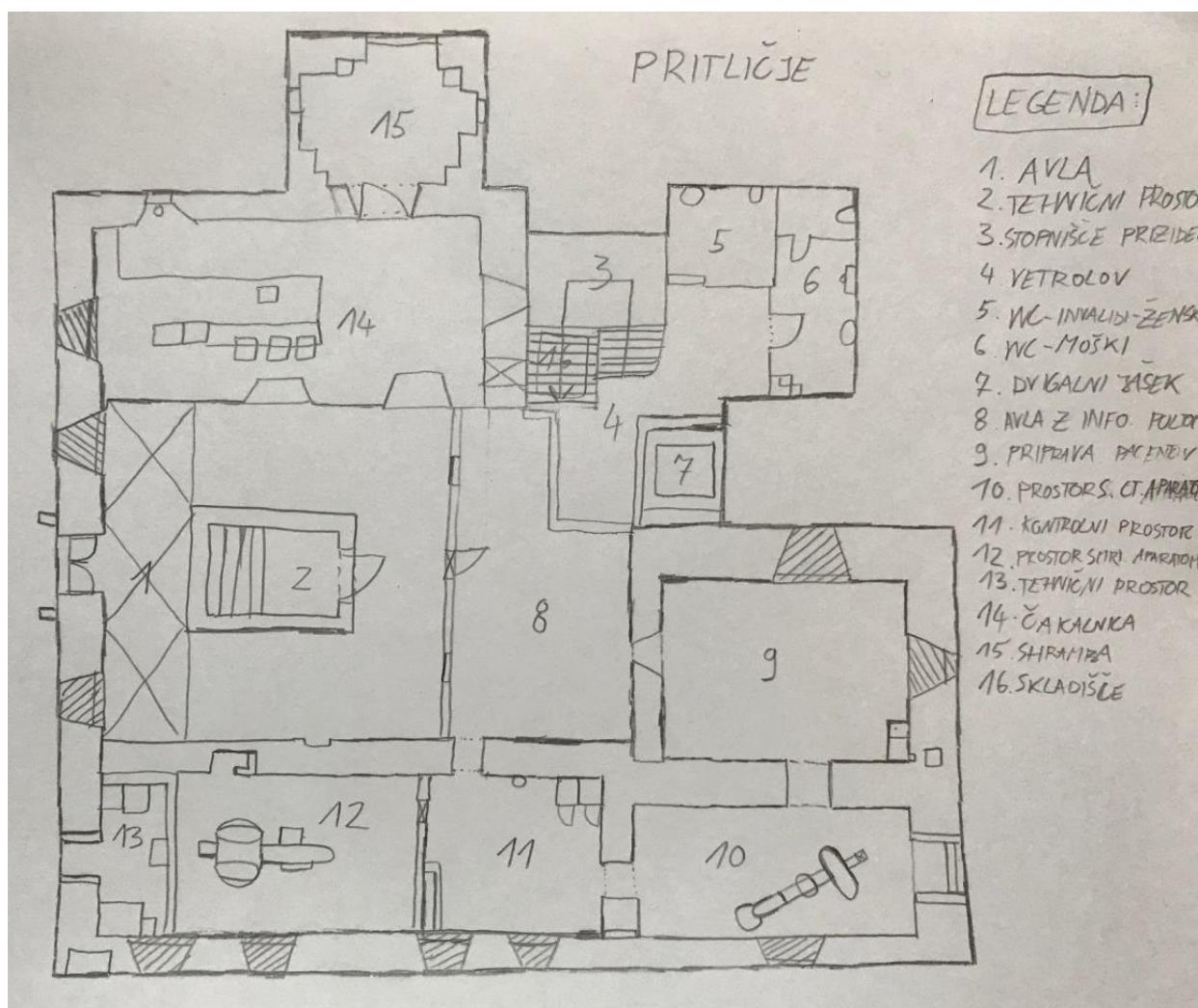
Dvorec Zgornji Lanovž – nova priložnost?

obravnave, ki bo dostopna čim širšem krogu pacientov. Prizadevali si bodo za izboljšanje zdravstvenega stanja prebivalstva kot tudi za višjo kakovost zdravstvenih storitev.

V prihodnosti načrtujejo izgradnjo dodatnega objekta z namenom multidisciplinarnega pristopa diagnosticiranja in zdravljenja perifernih in nevroloških žilnih obolenj.⁴⁸

8.1 Načrti dvorca in namembnost prostorov danes

Skice, ki so v nadaljevanju prikazane sem naredil ob ogledu dvorca, kasneje pa sem jih doma natančno izdelal in dopolnil.



Skica 1: Pritličje dvorca.

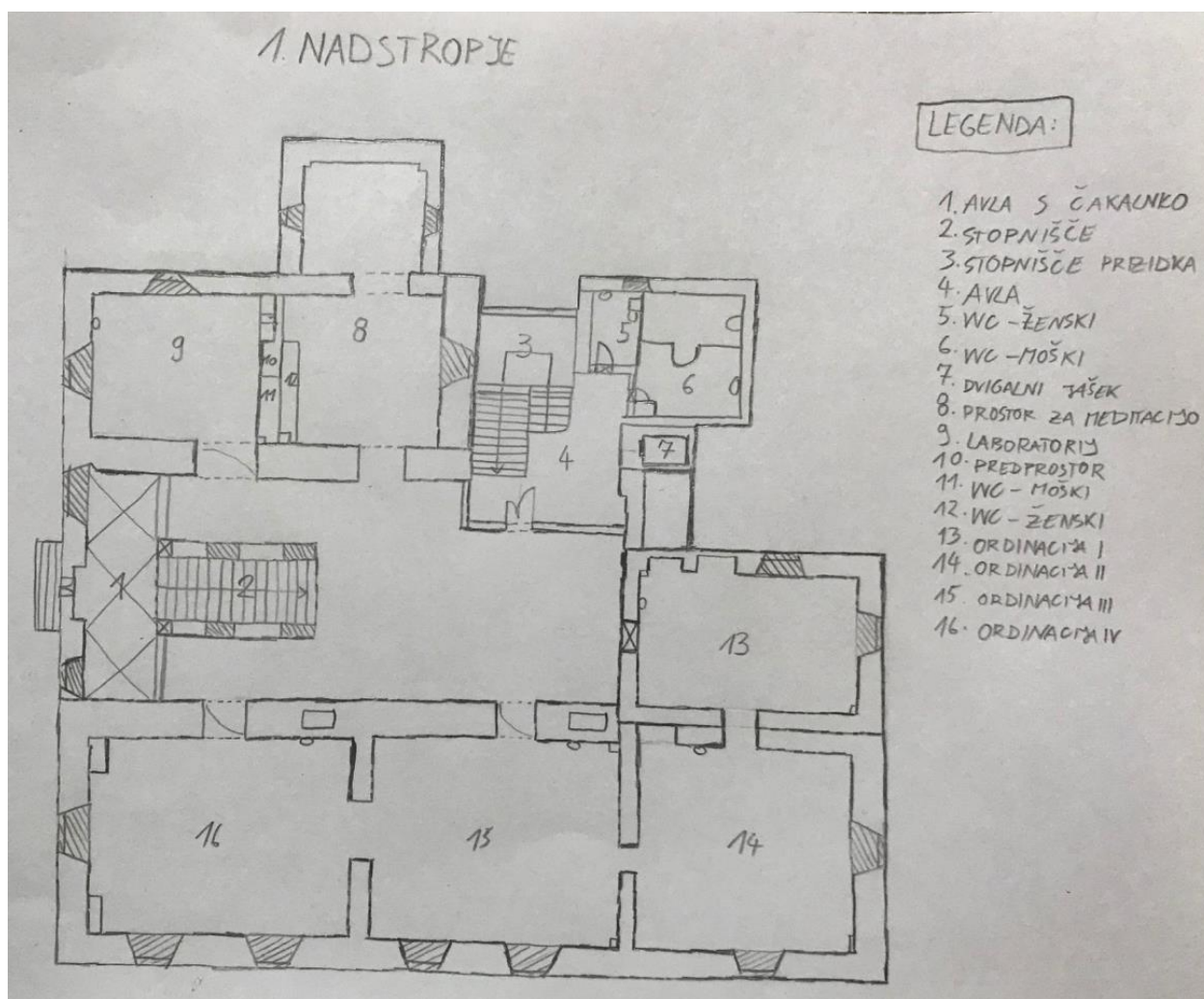
Na skici je vidno pritličje dvorca in razporeditev prostorov. Vstop je mogoč iz glavnega in stranskega vhoda. Osrednji prostor je v tem nadstropju stopnišče, ki vodi v vse ostale prostore. Po prenovi bo v tej etaži v prostoru številka 14 gostinski lokal, ki bo imel na voljo tudi teraso pred glavnim vhodom v dvorec. V tej etaži bo tudi naprava za magnetno

⁴⁸ Povzeto po Katja Hempt, predstavnica podjetja CEP d.o.o., ustni vir, februar, 2018.

Dvorec Zgornji Lanovž – nova priložnost?

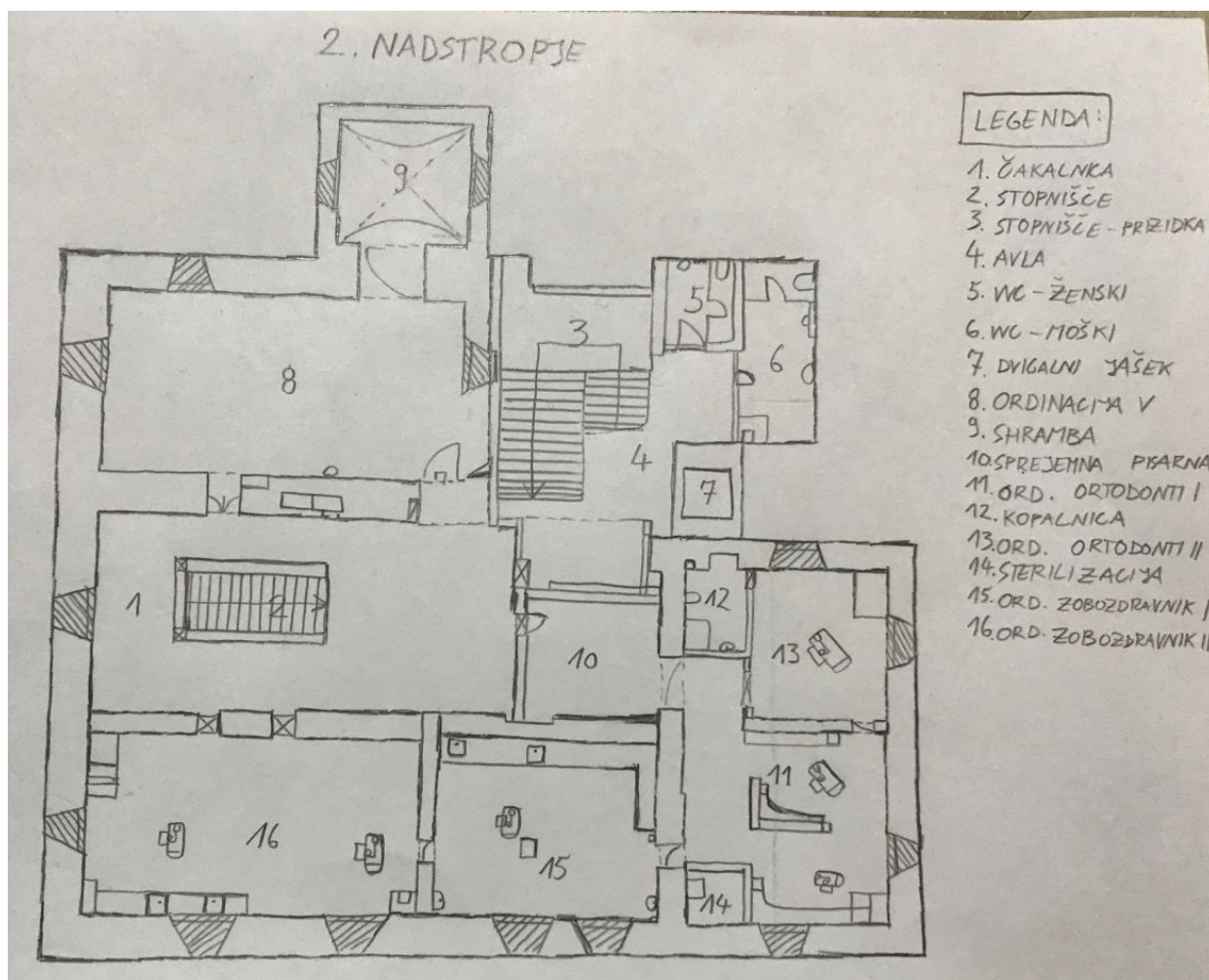
resonanco, ki je postavljena v prostoru številka 10. Ta prostor je obdan z bakrom, zaradi moči magnetna. Kot zanimivost bi dodal, da v ta prostor ne smeš vnašati nobene elektronske naprave, saj je sevanje preveliko.

Okolica dvorca, je danes urejena tako, da je pred dvorcem parkirišče, prostor za smeti, promet pa je urejen s krožnim krožiščem. Pred dvorcem so nasajene rastline, ki so bile predpisane s strani ZVKDS, in sicer tise, lipe in javorji.



Skica 2: Prvo nadstropje dvorca.

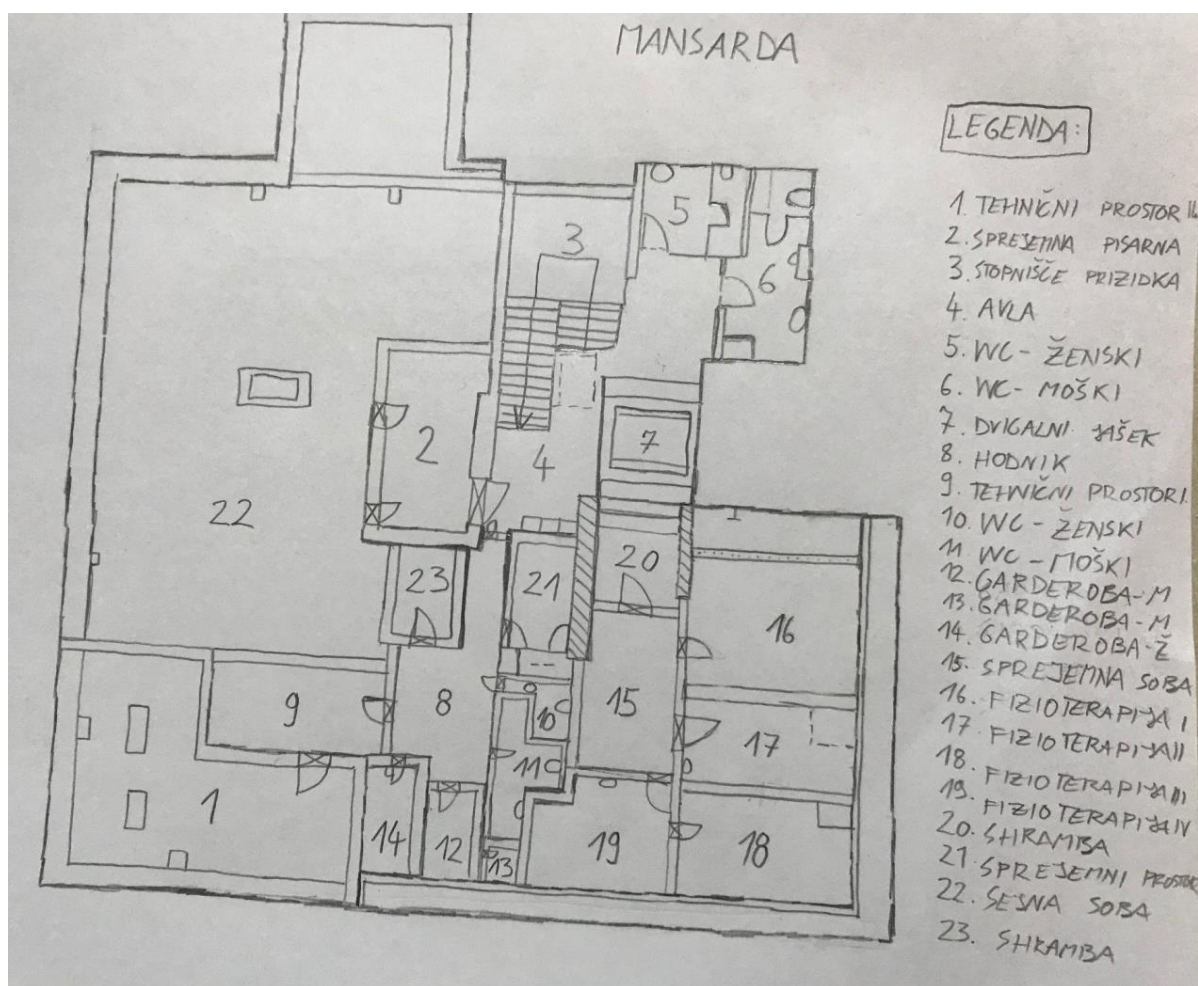
Na skici je prikazano prvo nadstropje dvorca, ki je skoraj enako kot drugo nadstropje. Glavna točka je stopnišče (številka 2), po katerem se pride iz glavnega vhoda dvorca, nadalje pa vodi v drugo nadstropje. V vsako sobo se vstopa iz glavnega stopnišča, ima pa vsaka soba velika, rjava, po naročilu narejena vrata. Dostop do nadstropja je mogoč tudi z dvigalom in iz stranskega stopnišča. V tem nadstropju je bila pred prenovo kapela v prostoru, ki vodi iz prostora številka 8. Zametki kapele so vidni še danes, saj so strop in zidovi obnovljeni kot so bili nekoč. Danes je ta del opredeljen kot sprostitveni prostor.



Skica 3: Drugo nadstropje dvorca.

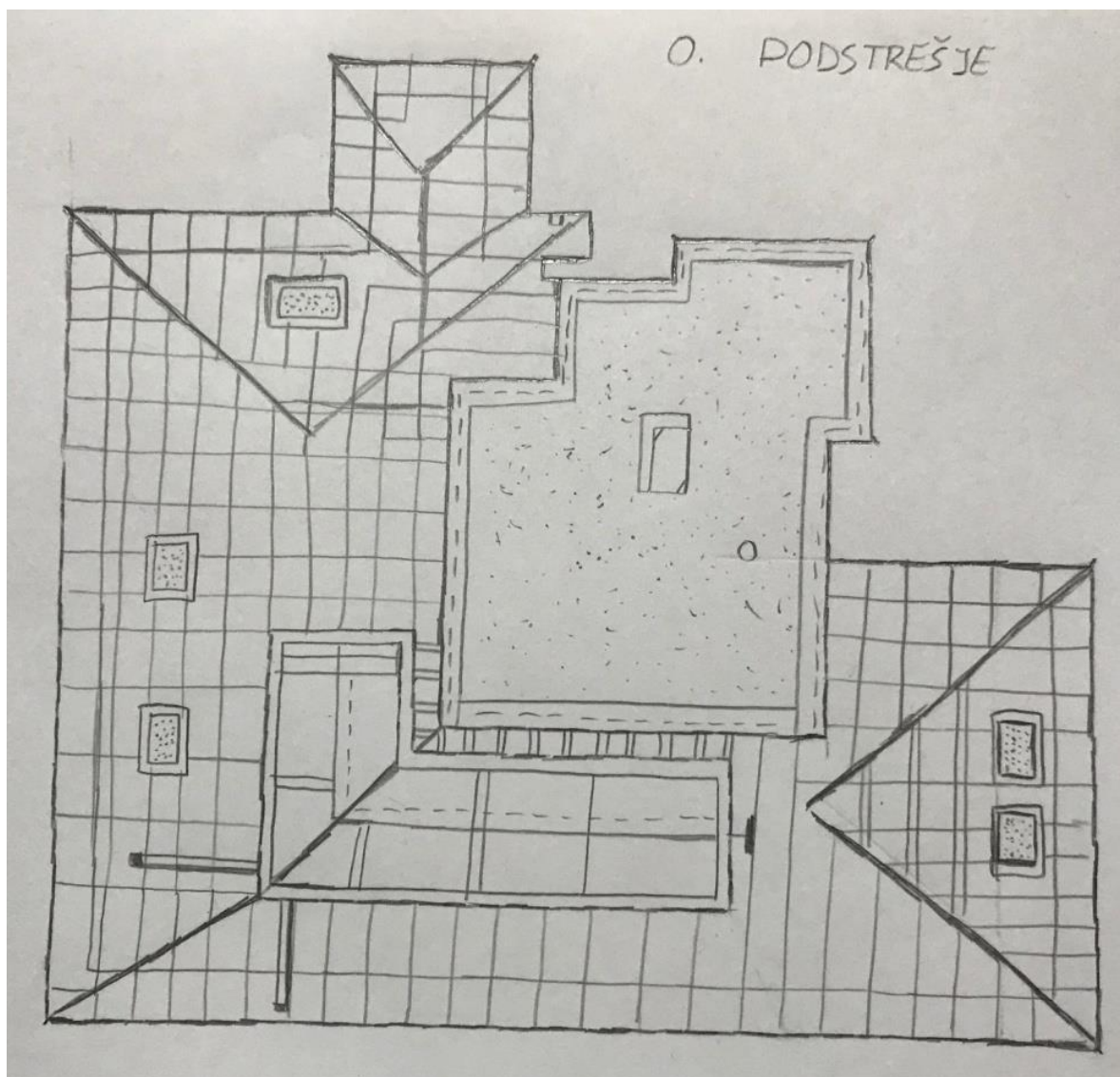
Na skici je tloris drugega nadstropja dvorca. Tukaj najprej opazimo kamnito stopnišče, ki je obnovljeno iz naravnega kamna ter steklene ograje. Posebnost ograje je, da so na njej ohranjeni originalni deli ograje pred obnovo, namenjeni pa so predvsem prikazu kakšna je bila nekoč. V prostoru, kjer se nahaja stopnišče (številka 1) opazim tudi dva kamina, ki sicer ne služita več svojemu namenu, temveč le kot okras. Iz stopnišča je mogoč dostop do vseh soban v tem nadstropju. V vsako sobo vodijo velika lesena, rjava vrata, narejena po naročilu in popolnoma obnovljena tako kot so bila včasih. Sobe so relativno velike, skoraj vsaka ima dva okna. Sobe 13, 11, 15, 16 so namenjene zdravniški negi. Do tega nadstropja je mogoč dostop z dvigalom ali iz stranskega stopnišča (številka 3), poleg tega pa lahko pridemo tudi iz glavnega stopnišča iz prvega nadstropja (številka 2).

Dvorec Zgornji Lanovž – nova priložnost?



Skica 4: Mansarda dvorca.

Na skici je mansarda Dvorca Lanovž. Sicer gre za tretje nadstropje stavbe, na katerem opazimo veliko število sob, ki bodo namenjene predvsem za nego telesa in fizioterapijo ter masaže. Sobe so oštevilčene od 1-23, na skici je legenda, ki prikazuje namembnost posamezne sobe. Sobe so relativno majhne, razen soba številka 22, ki ima funkcijo sejne sobe, na sredi pa opazimo tudi nov kamin. Do mansarde se po prenovi lahko pride z dvigalom ali po stopnicah, označenih s številka 7 in 3. V sobah 16, 17, 18 sem ob ogledu dvorca opazil masažne postelje.



Skica 5: Podstrešje dvorca.

Na skici vidimo podstrešje dvorca. Opazimo, da ima dvorec 5 strešnih oken, ki so vgrajena in se popolnoma prilegajo strehi, so torej drugačna kot so bila prvotna, saj so bila včasih okna izbočena. Na sredini strešne površine opazimo prostor, kjer so nameščene klimatske naprave in toplotne črpalke za ogrevanje stavbe, to sem opazil sam, ob ogledu dvorca. Do podstrešja se po obnovi pride z vgrajeno lestvijo, ki vodi tudi na streho. Iz strehe je viden čudovit razgled na mesto Celje, opazujemo pa ga lahko iz, sicer za javnost zaprte, terase.

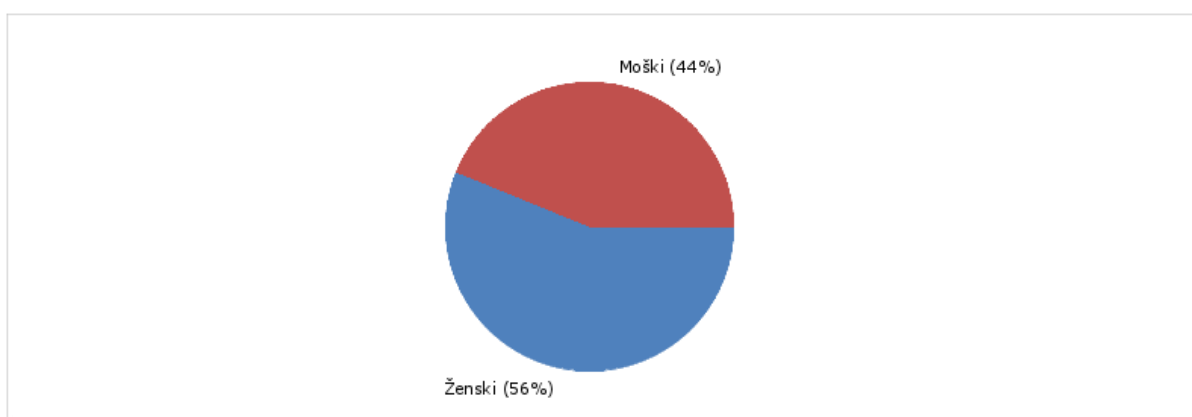
9 Anketa

9.1 Analiza ankete

Zbiranje podatkov je potekalo od 25. 12. 2017, ob 12:54 uri do 22. 1. 2018, do 21:13 uri. Spletno anketo je izpolnilo in oddalo 350 anketirancev, ki so bili naključni. Anketa je vsebovala 10 vprašanj o dvorcu Zgornji Lanovž. Cilj je bil predvsem, da ugotovim, kako ljudje (predvsem prebivalci Celja) poznajo dvorec in njegovo zgodovino.

Izpoljenih je bilo 514 anket, od tega 360 dokončanih in primernih za nadaljnjo analizo.

1. Spol:



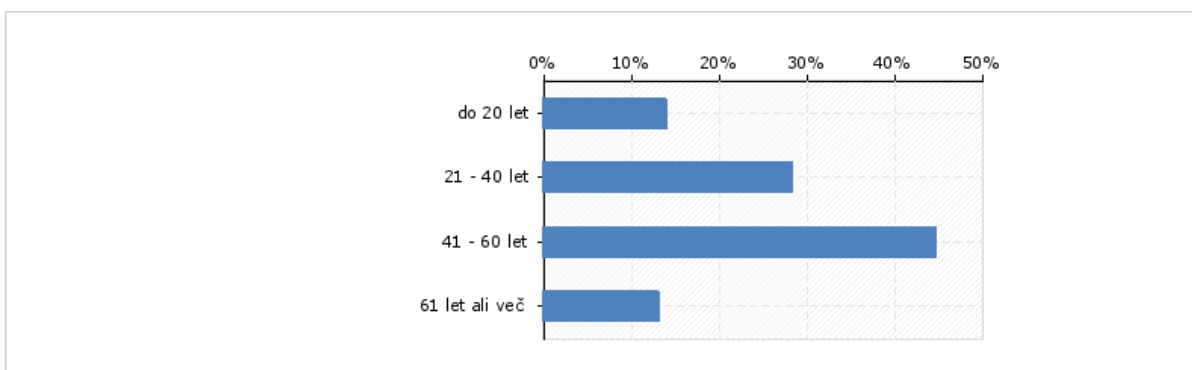
Graf 1: Spol anketirancev.

XSPOL1	Spol:	Odgovori	Frekvenca	Odstotek	Veljavni	Kumulativa
	1 (Moški)		157	31%	44%	44%
	2 (Ženski)		201	39%	56%	100%
Veljavni	Skupaj		358	70%	100%	

Tabela 1: Spol anketirancev.

V prvem vprašanju ankete sem spraševal anketirance po spolu. Anketo je izpolnilo 44% moških in 56% žensk.

2. Starost:



Graf 2: Starost anketirancev.

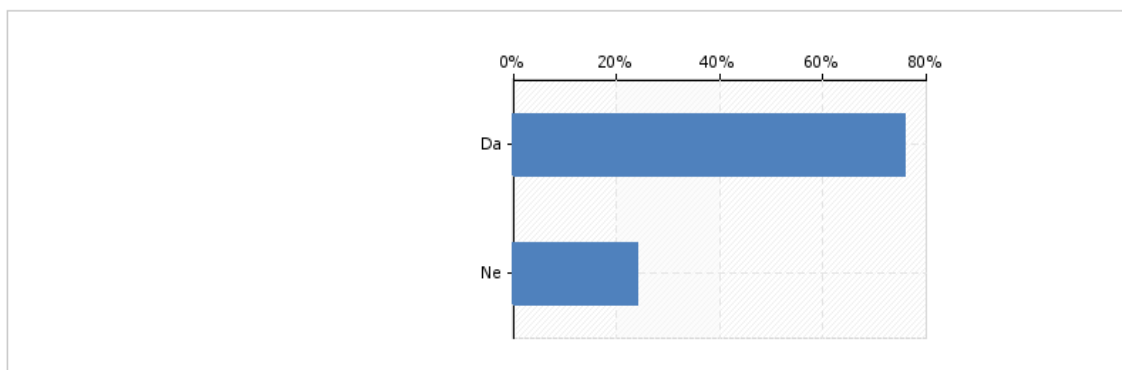
XSTAR2a4	V katero starostno skupino spadate?				
	Odgovori	Frekvenca	Odstotek	Veljavni	Kumulativa
	1 (do 20 let)	50	10%	14%	14%
	2 (21 - 40 let)	102	20%	28%	42%
	3 (41 - 60 let)	161	31%	45%	87%
	4 (61 let ali več)	47	9%	13%	100%
Veljavni	Skupaj	360	70%	100%	

Tabela 2: Starost anketirancev.

V drugem vprašanju sem anketirance spraševal po starosti. Razdelil sem jih v štiri starostne skupine, do 20 let, med 21 in 40 let, med 41 in 60 let, ter starejše od 61 let. Največ anketirancev je bilo iz tretje kategorije, in sicer iz starostne skupine od 41 do 60 let (31%). Sledi druga starostna skupina z 20%, prva in četrta pa sta približno izenačeni, z 10% in 9%. Starostna skupina delovno aktivnega prebivalstva je odgovorila v največjem številu. Tako sem dobil jasno sliko o tem, kako aktivni (zaposleni) prebivalci poznajo dvorec in ali vedo čemu bo služil v prihodnje.

3. Ali ste že slišali za Dvorec Lanovž?

Dvorec Zgornji Lanovž – nova priložnost?



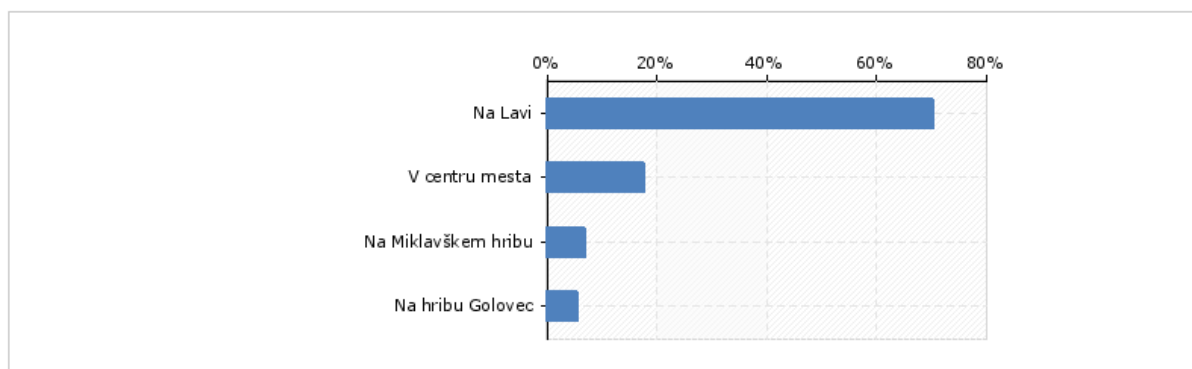
Graf 3: Ali ste že slišali za Dvorec Lanovž?

Q1	Ali ste že slišali za dvorec Zgornji Lanovž?							
	Podvprašanja	Enote					Navedbe	
		Frekvence	Veljavni	% - Veljavni	Ustrezni	% - Ustrezni	Frekvence	%
Q1a	Da	272	358	76%	514	53%	272	76%
Q1b	Ne	86	358	24%	514	17%	86	24%
	SKUPAJ		358		514		358	100%

Tabela 3: Ali ste že slišali za dvorec Zgornji Lanovž?

V tretjem vprašanju sem spraševal anketirance, ali so že slišali za Dvorec Lanovž. Večina vprašanih, kar 76% je odgovorila da so. Nad samimi odgovori sem bil kar malce presenečen, saj sem mislil, da je poznavanje dvorca slabše. Verjetno je trenutna obnova dvorca pritegnila veliko zanimanja, zato ljudje dvorec tudi prepoznajo po imenu.

4. Kje menite, da se dvorec nahaja?



Graf 4: Kje menite, da se dvorec nahaja?

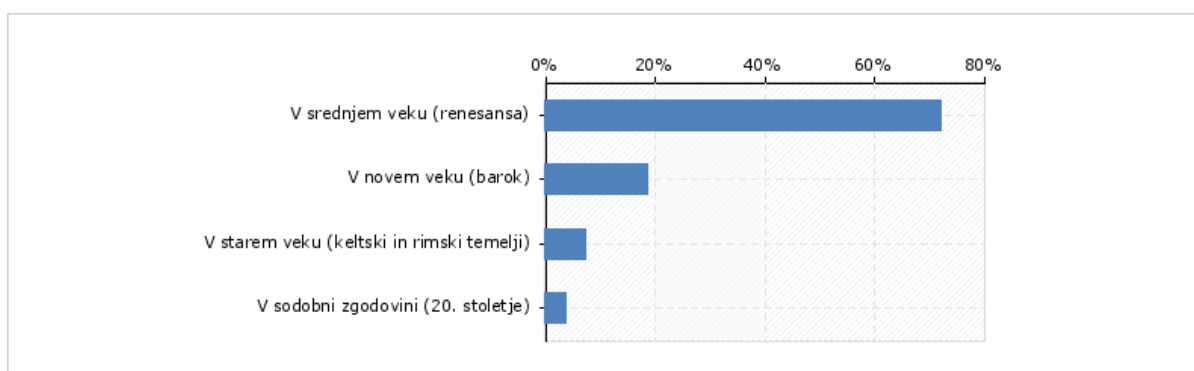
Dvorec Zgornji Lanovž – nova priložnost?

Q2	Kje menite, da se dvorec nahaja?							
	Podvprašanja	Enote					Navedbe	
		Frekvence	Veljavni	% - Veljavni	Ustrezni	% - Ustrezni	Frekvence	%
Q2a	Na Miklavškem hribu	24	353	7%	514	5%	24	7%
Q2b	V centru mesta	62	353	18%	514	12%	62	18%
Q2c	Na Lavi	248	353	70%	514	48%	248	70%
Q2d	Na hribu Golovec	19	353	5%	514	4%	19	5%
	SKUPAJ		353		514		353	100%

Tabela 4: Kje menite, da se dvorec nahaja?

Pri četrtem vprašanju me je zanimalo, ali ljudje vedo lokacijo dvorca. Na voljo sem postavil lokacijo na Lavi, kjer se sam dvorec tudi nahaja, nato pa še center mesta, Miklavški hrib in hrib Golovec. Večina anketiranih je odgovorila, da se dvorec nahaja na Lavi in tako določila pravilno lokacijo, teh je bilo v anketi 70%. Sledil je odgovor v centru mesta, za katerega je odgovorilo 18% ljudi. Sledila sta odgovora na Miklavškem hribu in hribu Golovec, ki pa nista bila pogosta, skupno le 12% (7% in 5%).

5. Kdaj menite, da je bil dvorec postavljen?



Graf 5: Kdaj menite, da je bil dvorec postavljen?

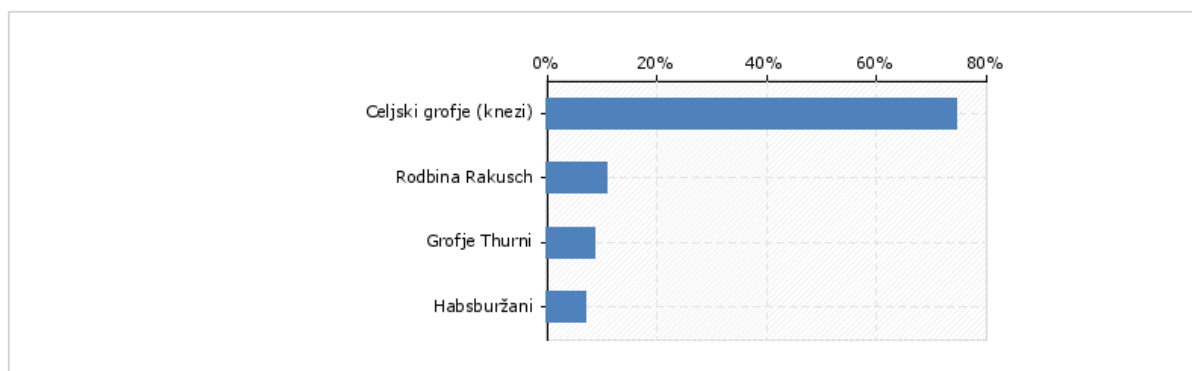
Dvorec Zgornji Lanovž – nova priložnost?

Q3	Kdaj menite, da je bil dvorec postavljen?							
	Podvprašanja	Enote					Navedbe	
		Frekvence	Veljavni	% - Veljavni	Ustrezni	% - Ustrezni	Frekvence	%
Q3a	V starem veku (keltski in rimski temelji)	25	350	7%	514	5%	25	7%
Q3b	V srednjem veku (renesansa)	252	350	72%	514	49%	252	71%
Q3c	V novem veku (barok)	65	350	19%	514	13%	65	18%
Q3d	V sodobni zgodovini (20. stoletje)	13	350	4%	514	3%	13	4%
	SKUPAJ		350		514		355	100%

Tabela 5: Kdaj menite, da je bil dvorec postavljen?

V petem vprašanju sem spraševal ljudi, kdaj menijo, da je bil dvorec postavljen. Postavil sem štiri časovna obdobja, in sicer stari, srednji, novi vek in sodobna zgodovina. Večina vprašanih, 72%, je odgovorila, da v srednjem veku (v renesansi). Sledil je odgovor v novem veku (baroku) z 19% in nato še stari vek s 7% in sodobna zgodovina s 4%. Predvidevam, da ljudje dobro poznajo zgodovino Celja, saj se je večina izven mestnih hiš zgradila v srednjem veku, v času srednjeveškega Celja in mogočnega obzidja pod vodstvom Celjskih grofov.

6. Kdo so bili njegovi najbolj znani lastniki iz 15. stoletja?



Graf 6: Kdo so bili njegovi najbolj znani lastniki iz 15. stoletja?

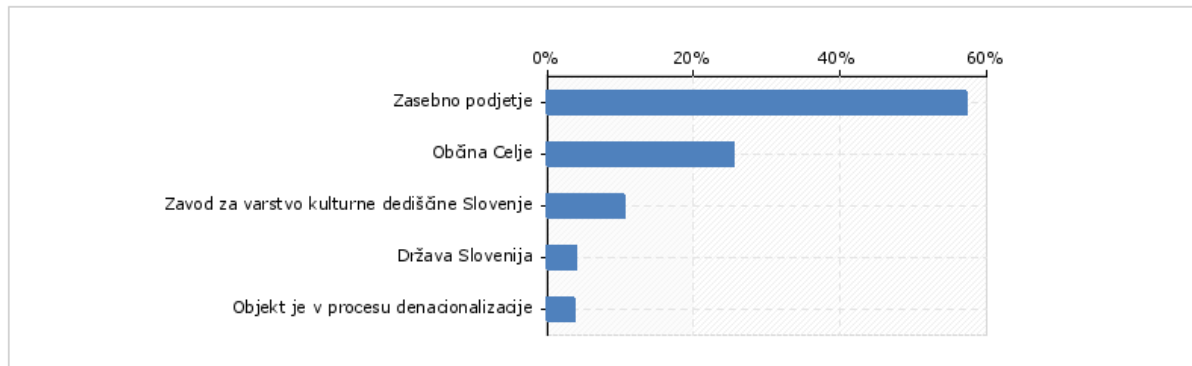
Dvorec Zgornji Lanovž – nova priložnost?

Q4	Kdo so bili njegovi najbolj znani lastniki iz 15. stoletja?							
	Podvprašanja	Enote					Navedbe	
		Frekvence	Veljavni	% - Veljavni	Ustrezni	% - Ustrezni	Frekvence	%
Q4a	Habsburžani	24	350	7%	514	5%	24	7%
Q4b	Celjski grofje (knezi)	261	350	75%	514	51%	261	74%
Q4c	Grofje Thurni	30	350	9%	514	6%	30	8%
Q4d	Rodbina Rakusch	38	350	11%	514	7%	38	11%
	SKUPAJ		350		514		353	100%

Tabela 6: Kdo so bili njegovi najbolj znani lastniki iz 15. stoletja?

V šestem vprašanju sem spraševal anketirance, ali vedo, kdo so bili najbolj znani lastniki dvorca iz 15. stoletja. Kar 75% jih je odgovorilo, da Celjski grofje (knezi). Predvidevam, da je veliko ljudi pomislilo, da so Celjski grofje najbolj znani v zgodovini Celja na sploh, poleg tega pa so delovali in živeli v srednjem veku. Sledil je odgovor, da je bila to Rodbina Rakusch (11%), nato Grofje Thurni (9%) in potem Habsburžani (7%).

7. Morda veste, kdo je trenutni lastnik dvorca?



Graf 7: Morda veste, kdo je trenutni lastnik dvorca?

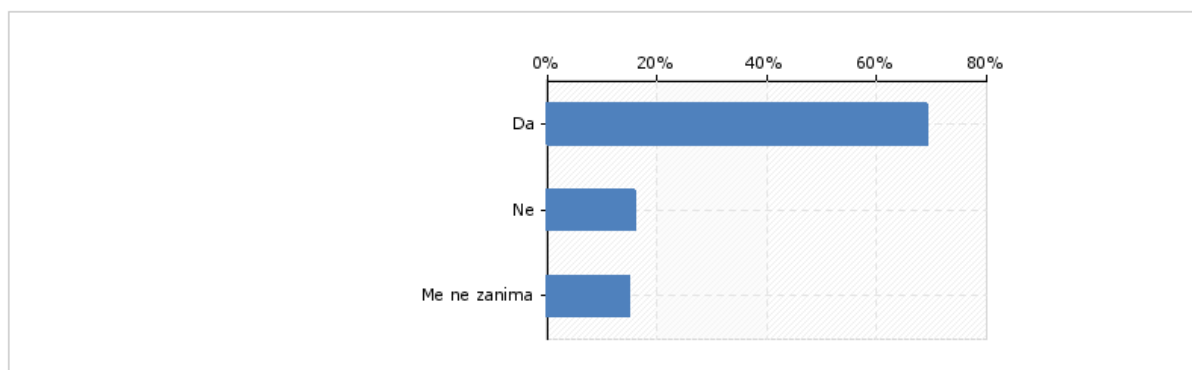
Dvorec Zgornji Lanovž – nova priložnost?

Q5	Morda veste, kdo je trenutni lastnik dvorca?							
	Podvprašanja	Enote					Navedbe	
		Frekvence	Veljavni	% - Veljavni	Ustrezni	% - Ustrezni	Frekvence	%
Q5a	Država Slovenija	14	353	4%	514	3%	14	4%
Q5b	Občina Celje	90	353	25%	514	18%	90	25%
Q5c	Zavod za varstvo kulturne dediščine Slovenije	37	353	10%	514	7%	37	10%
Q5d	Zasebno podjetje	202	353	57%	514	39%	202	57%
Q5e	Objekt je v procesu denacionalizacije	13	353	4%	514	3%	13	4%
	SKUPAJ		353		514		356	100%

Tabela 7: Morda veste, kdo je trenutni lastnik dvorca?

V sedmem vprašanju me je zanimalo, ali ljudje vedo, kdo je trenutni lastnik dvorca. Glede na zgodovino in dejstvo, da je dvorec dolga leta propadal, sem pri tem vprašanju pričakoval najmanj pravih odgovorov, vendar sem se zmotil. Kar 57% anketirancev je odgovorilo, da zasebno podjetje. Pri tem v anketi nisem spraševal točno za katero podjetje gre, saj to ni bil moj cilj. Sledil je odgovor, kjer so menili, da je lastnik Občina Celje, 25%. Ljudi je verjetno zavedlo dejstvo, da je bila občina dolga leta lastnik, nato pa je na javnem razpisu dvorec prodala. Sledil je odgovor, da je lastnik Zavod za kulturno dediščino Slovenije v 10%, kar me je zelo presenetilo, da ljudje niso vedeli, saj zavod ne more biti lastnik stavbe. Sledita še odgovora, da sta lastnika Država Slovenija (4%) in pa da je objekt v procesu denacionalizacije (4%).

8. Se vam zdi pomembno, da bi dvorec obnovili in bi spet zaživel?



Graf 8: Se vam zdi pomembno, da bi dvorec obnovili in bi spet zaživel?

Dvorec Zgornji Lanovž – nova priložnost?

Q6	Se vam zdi pomembno, da bi dvorec obnovili in bi spet zaživel?							
	Podvprašanja	Enote					Navedbe	
		Frekvence	Veljavni	% - Veljavni	Ustrezni	% - Ustrezni	Frekvence	%
Q6a	Da	244	353	69%	514	47%	244	69%
Q6b	Ne	56	353	16%	514	11%	56	16%
Q6c	Me ne zanima	53	353	15%	514	10%	53	15%
	SKUPAJ		353		514		353	100%

Tabela 8: Se vam zdi pomembno, da bi dvorec obnovili in bi spet zaživel?

V osmem vprašanju sem anketirance spraševal, ali se jim zdi pomembno, da bi dvorec obnovili in bi spet zaživel. 69% vprašanih je odgovorilo, da se jim to zdi pomembno. 16% se to ne zdi pomembno, 15% vprašanih pa to ne zanima.

9. Če ste na prejšnje vprašanje odgovorili z »da« prosim kratko pojasnite, zakaj se vam zdi pomembno.

Q7	Če ste na prejšnje vprašanje odgovorili z "da" prosim kratko pojasnite, zakaj se vam zdi pomembno.				
	Odgovori	Frekvenca	Odstotek	Veljavni	Kumulativna
	Dediščina	2	0%	1%	1%
	ohranitev dediščine	4	1%	2%	3%
	srednjeveški objekt in vreden obnove kot dediščina kasnejšim rodovom	1	0%	0%	3%
	zgodovinske objekte je potrebno ohranjati	1	0%	0%	4%
	za dom starejših občanov	1	0%	0%	4%
	ker se mi zdi primerno, da se naša kulturna dediščina obnavlja, saj je imamo veliko in je zelo zanimiva, če se vanjo poglobimo.	1	0%	0%	5%
	dvorec propada	2	0%	1%	5%
	škoda, da bi propadala tako pomembna zgodovinska stavba	1	0%	0%	6%
	dediščina, ki jo velja ohraniti, lepa lokacija, zanimiv objekt.	1	0%	0%	6%
	da ne propada	1	0%	0%	7%
	da se ohranja kulturna dediščina.	1	0%	0%	7%
	kulturna dediščina!	1	0%	0%	8%
	ohranitev kulturne dediščine, urejenost zunanje podobe za samo mesto	1	0%	0%	8%
	sramota, da kulturna dediščina propada in tone v pozabo	1	0%	0%	9%
	ker je manj možnosti, da bi zagorel, kot je npr. Rakušev mlin	1	0%	0%	9%

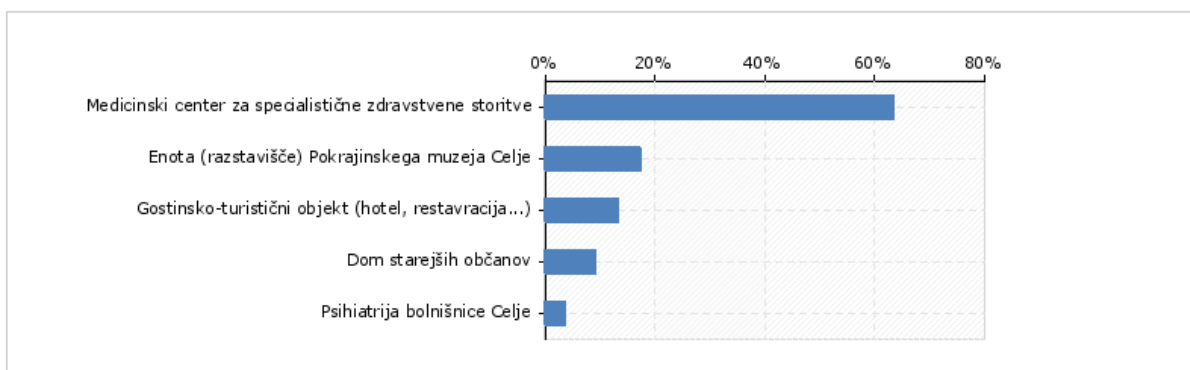
Dvorec Zgornji Lanovž – nova priložnost?

	kulturno-zgodovinski objekt	1	0%	0%	10%
	dvorec ima bogato zgodovino, zato je škoda, da se ne bi ohranil v vsej svoji veličini.	1	0%	0%	10%
	ker gre za stavbno dediščino	1	0%	0%	10%
	da na nek način objekt zaživi	1	0%	0%	11%
	ohranitev bajte	2	0%	1%	12%
	zaradi ohranitve stavbe kot pomembnega kulturnega in zgodovinskega spomenika	1	0%	0%	12%
	ker razvalina ne sodi v mesto	1	0%	0%	13%
	gre za super lokacijo, odlična naložba	1	0%	0%	13%
	super da bomo imeli Celjani nekaj od tega	1	0%	0%	14%
	ohranjanje zgodovine	1	0%	0%	14%
	lahko bi porušili stavbo	1	0%	0%	15%
	da kulturna dediščina ne propade	1	0%	0%	15%
	me ne zanima	1	0%	0%	15%
	ker ima dobro lokacijo	1	0%	0%	16%
	Spomenik	2	0%	1%	17%
Veljavni	Skupaj	220	43%	100%	

Tabela 9: Če ste na prejšnje vprašanje odgovorili z "da" prosim kratko pojasnite, zakaj se vam zdi pomembno.

To vprašanje je bilo vezano na osmo vprašanje ankete, in sicer, če so ljudje na prejšnje vprašanje odgovorili z da. Ker je bilo vprašanje opisne narave, sem pri analizi zbral najpogostejše in najizvirnejše odgovore. Najpogostejši odgovor je bil, da gre pri tem za ohranitev kulturne dediščine. Veliko jih meni tudi, da je srednjeveški objekt potrebno ohraniti za kasnejše rodove. Menijo tudi, da se objekt nahaja na zanimivi lokaciji, zato je potrebno oživiti ta predel mesta. Eden izmed odgovorov je bil tudi, da bi pametna gospodarska raba stavbe lahko sama skrbela za vzdrževanje in ohranjanje kulturne dediščine. Všeč mi je bil tudi odgovor, da Celje gradi pozitivno podobo na zgodovinskem izročilu. Prav tako me je pritegnil odgovor, kjer je zapisano, da gre za pomemben spomin in opomin na zgodovino ter da je dvorec lahko »učeeči« objekt, kjer se lahko učijo tako mladi kot tudi stari. Podano je tudi negativno mnenje glede obnove, saj je po mnenju anketiranca z obnovo dvorec izgubil zgodovinsko in kulturno vrednost.

10. Kakšen naj bi bil namen (funkcija) obnovljenega dvorca?



Graf 9: Kakšen naj bi bil namen (funkcija) obnovljenega dvorca?

Q8	Kakšen naj bi bil namen (funkcija) obnovljenega dvorca?							
	Podvprašanja	Enote					Navedbe	
		Frekvence	Veljavni	% - Veljavni	Ustrezni	% - Ustrezni	Frekvence	%
Q8a	Psihiatrija bolnišnice Celje	13	353	4%	514	3%	13	3%
Q8b	Dom starejših občanov	32	353	9%	514	6%	32	8%
Q8c	Medicinski center za specialistične zdravstvene storitve	224	353	63%	514	44%	224	59%
Q8d	Enota (razstavišče) Pokrajinskega muzeja Celje	61	353	17%	514	12%	61	16%
Q8e	Gostinsko-turistični objekt (hotel, restavracija...)	47	353	13%	514	9%	47	12%
	SKUPAJ		353		514		377	100%

Tabela 10: Kakšen naj bi bil namen (funkcija) dvorca?

V desetem vprašanju sem spraševal, ali ljudje vedo, kakšen je namen (funkcija) obnovljenega dvorca. Kar 63% vprašanih je odgovorilo, da bo v njem Medicinski center za specialistične zdravstvene storitve. Število odgovorov pri tem vprašanju me je malce presenetilo, verjetno pa je poznavanje posledica medijskega poročanja. 17% vprašanih je odgovorilo, da bo v dvorcu Enota (razstavišče) Pokrajinskega muzeja Celje, 13% se zdi, da bo v njem Gostinsko-turistični objekt (hotel, restavracija...). 9% jih meni, da bo v dvorcu Dom starejših občanov, 4% pa Psihiatrija bolnišnica Celje.

9.2 Primerjava mojih izsledkov z izsledki ankete o dvorcu iz raziskave leta 2005

Starejšo raziskovalno nalogo⁴⁹ je v **prvem vprašanju** ankete zanimalo, ali so anketirani že slišali za Dvorec Lanovž. Večina (**94,2%**) od 120 anketiranih je odgovorila z »ne«, kar je nasprotno odgovorom v moji anketi, kjer je kar tri četrtine (**74%**) anketirancev že slišalo za dvorec. Očitno sta obnova in medijska podprtost projekta pripomogla k večji prepoznavnosti dvorca Zgornji Lanovž leta 2017/18.

Drugo vprašanje v anketi iz 2005 je spraševalo po lokaciji dvorca. **57,1%** ljudi je odgovorilo, da med podjetjema Cetis in Avto Celje, na Lavi in npr. kar **14,3%** na Miklavškem hribu, kar je napačna lokacija oz. zavajajoč odgovor. V moji anketi pa je spet večina anketirancev (**70%**) odgovorila, da se dvorec nahaja na Lavi. Vzrok za višji odstotek je po mojem mnenju enak kot pri prvem vprašanju.

V **tretjem vprašanju** je anketa iz 2005 spraševala, v katerem obdobju je bila graščina postavljena. Večin je odgovorila, da v srednjem veku, in sicer **71,4%**. Na voljo so imeli dva odgovora, srednji vek in renesansa. Sam sem ponudil večje število odgovorov, ugotovil pa sem, da jih danes večina (**71%**) meni, da je bil dvorec postavljen v renesančnem obdobju, poznega srednjega veka. Tukaj sta si odgovora popolnoma enaka.

V **četrtem vprašanju** sta raziskovalca leta 2005 ljudi spraševala, ali se jim zdi dvorec dovolj urejen in predstavljen javnosti. Več kot polovica (**57,1%**) je odgovorila, da je v slabem stanju in je slabo predstavljen. 14,3% so bili mnenja, da ga je potrebno porušiti. Sam tega vprašanja v anketi nisem postavil, saj je bil dvorec v obdobju prenove in kasneje tik pred ponovnim odprtjem. Spraševal pa sem, ali jim je pomembno, da ponovno zaživi, zakaj jim je to pomembno ter ali vedo, kaj bo v njem. Kar **69%** vprašanih je odgovorilo, da se jim zdi pomembno, da se dvorec obnavlja, kar pomeni, da so odgovorili tudi na naslednja dva vprašanja. Tudi ta primerjava gre v prid moje raziskave, saj ugotavljam, da se je skoraj **12%** prebivalcev odzvalo boljše kot leta 2005.

⁴⁹ Matija Kovač, Katarina Očko, Dvorec Zgornji Lanovž, skrivnost sredi mesta (raziskovalna naloga), Celje, 2005, str. 21-15. Dostopno na: <https://www.knjiznica-celje.si/raziskovalne/7020050325.pdf>, dostopno dne 10.1.2018.

V **petem vprašanju** sta raziskovalca v anketi iz leta 2005 spraševala, kdo je dolžan poskrbeti za dvorec. 57,1% jih je odgovorilo, da mora to opraviti občina Celje, 42,9% pa, da mora to storiti Zavod za varstvo kulturne dediščine. Sam sem v anketi spraševal, ali vprašani vedo, kdo je trenutni lastnik dvorca. Več kot polovica (**57%**) je pravilno odgovorila, da je trenutni lastnik dvorca zasebno podjetje.

Raziskovalca sta leta 2005 izvedla oz. razdelila **120 anket** neposredno v roke anketirancem. Moja analiza javnega mnenja temelji na osnovi spletne ankete, ki jo je do konca izpolnilo **360 anketirancev**. Tudi zaradi večjega števila izpolnjenih anket lahko trdim, da je ponovno anketiranje po 12 letih izpolnilo pričakovanja po večji prepoznavnosti dvorca.

10 Razprava

10.1 Argumentacija potrditev ali zavrnitev hipotez

1. Dvorec je med Celjani leta 2017/18 bolj prepoznaven kot pred dobrim desetletjem, leta 2005.

Prvo hipotezo lahko zlahka **potrdim**. Preverjal sem jo s spletno anketo. Večina vprašanih, kar **76%** je odgovorila, da so za dvorec že slišali. Večina anketiranih je odgovorila, da se dvorec nahaja na Lavi in tako določila pravilno lokacijo, teh je bilo v anketi **70%**. Kar **72%** anketirancev je pravilno odgovorilo, da je dvorec bil postavljen v srednjem veku (v obdobju renesanse). **75%** anketirancev ve, da so Celjski grofje (knezi) bili prvi lastniki dvorca. Glede trenutnega lastništva dvorca je **57%** anketirancev je odgovorilo, da ima trenutno dvorec v lasti zasebno podjetje. Tudi na zadnja tri vprašanja sem dobil pozitiven odziv Celjanov, kar dokazuje, da se je javnost na obnovo dvorca pozitivno odzvala.

Prepričan sem, da je večja prepoznavnost dvorca posledica temeljite obnove, spremembe namembnosti dvorca in pogostega pojavljanja v medijih v zadnjih mesecih leta 2017 in ob otvoritvi, leta 2018.

2. Obnova je potekala strogo po smernicah konzervatorskega programa ZVKD, posledično so ohranjeni arhitekturni detajli iz različnih časovnih obdobj.

To hipotezo lahko **potrdim** in za to navedem veliko dokazov. Hipotezo sem preverjal iz smernic Konservatorskega programa, načrtov obnove, v pogovorih z lastnikom in izvajalci del ter neposredno na terenu, z ogledi in fotografiranjem ohranjenih detajlov. Ohranjeni so številni strukturni detajli, predpisan je bil tudi material za obnovo. V nasprotnem primeru obnova dvorca sploh ne bi bila mogoča. Med drugim je skrbno izbrana celo zunanja zasaditev (ohranjena drevesa in tise).

Na zunaj je ohranjena zgodnjerenesanci podoba dvorca, predvsem renesančna oblika okenskih odprtin. Pročelje je barokizirano. Predlog samega Konservatorskega programa je ohranitev zgodnjerenesanci dvorca in njegove delne preobrazbe v baročni dvorec. V programu se predvideva, da se prvotni fasadni ometi v celoti odstranijo in nadomestijo z novim apnenim ometom. Večino kamnoseških elementov je bilo potrebno obnoviti, saj so, z izjemo nekaj okenskih polic, bili možni rekonstrukcije. Portal je bil v dobrem stanju in ga je bilo potrebno le očistiti in zaščititi s premazom za kamen. Večino kovanih predmetov so obnovili, npr. balkonsko ograjo so očistili in premazali s črno barvo. Notranjosti niso smeli prezidavati. Možne namembnosti v objektu bodo morale biti podrejene in usklajene z obstoječim izhodiščem. Izraba podstrešja za dodatne funkcije ni bila mogoča zaradi varovanja baročne strešne konstrukcije. Pri zunanosti je bilo pomembno predvsem, da objekt ostane reprezentativnega značaja. Prilagoditi ga je bilo potrebno tako, da so osi dvorca ostale poudarjene. Potrebno je bilo ohraniti travnate površine in platano sredi parcele, lahko pa se vzpostavili parkirišča.

3. Dvorec ima dve imeni, in sicer Zgornji Lanovž ali skrajšano Lanovž.

To hipotezo lahko **potrdim**, saj sem skozi raziskavo ugotovil, da se dvorec pojavlja z dvema imenoma. Predvsem v starejših knjižnih virih se pojavlja pod imenom Zgornji Lanovž, ker je, nedaleč stran, vzhodno od njega stal tudi Spodnji Lanovž. Ker pa dvorec Spodnji Lanovž danes ne stoji več, je poimenovanje dvorca Zgornji Lanovž skrajšano v Lanovž. Uradno ime novega medicinskega centra leta 2018 je Dvorec Lanovž.

Veliko časa in truda sem porabil z iskanjem lokacije Spodnjega Lanovža, ki mi ga je naposled uspelo zaslediti na stari vojaški karti, ob pomoči knjižnih in ustnih virov. Kljub dolgotrajnemu raziskovanju nisem zasledil natančen izvor imena Lanovž, najbližje se mi je zdela omemba iz leta 1460 kot »*der Lanhof an der Laen*« (Lanovž ob Ložnici). Zato sem zaključil, da mora

izvor imena biti v povezavi s potokom Ložnica, ki se zahodno od dvorca kmalu izliva v Savinjo.⁵⁰

4. Dvorec je v svoji zgodovini menjal veliko lastnikov, ki so vplivali na njegov izgled in opremo.

To hipotezo lahko **potrdim**. Ob pisanju teoretičnega dela sem ugotovil, da je dvorec pogosto menjal lastnike, ki so stavbo in funkcijo posestva spreminjali glede na čas (obdobje) in lastne potrebe. Do danes je dvorec menjal več kot 20 lastnikov. Natančneje, iz literature sem ugotovil, da je imel dvorec **24 lastnikov**⁵¹, enkrat pa je bil dan v zajem. Zadnji, zdajšnji lastnik podjetje CEP, d.o.o., je dvorec kupilo od MOC. Lastništva so pogosto prehajala iz roda v rod, v več primerih iz očetov na hčere, kar je glede na pravila dedovanja dokaj neobičajno. V srednjem veku se je pogosto dogajalo, da so namesto prodaje, dvorec dali v zakup, najem ali fevd. O tovrstnih pogodbah je v literaturi zelo malo ali nič podatkov.

Številne sondeže na dvorcu niso odkrile **srednjeveških ostankov**.

Najstarejša vidna faza okrog leta 1600 je **renesančna**, saj gre za zgodnji renesančni dvor. Zanj je značilno poševno pritličje z ojačanimi kamnitimi vogalnimi klesanci ter kordonskim kamnom (kamnito polkrožno klesano palico), ki deli obrambno pritličje od ostalih etaž. Ugotovljeno je, da je iz tega časa (začetek 17. stoletja) ohranjena primarna stavbna masa in tloris v obliki črke L. Renesančno podob dvorcu kažejo tudi oblike in velikosti oken, ki so predvsem vidne v pritličju, kjer so prostori obokani s križnimi grebeni.

V 18. stoletju je **baročna** faza pomenila preobrazbo dvora v graščino. Fasadne plošče je prekrila rustična poslikava, reprezentančno baročno pročelje, severni izzidek je bil povišan do ostalih streh. Znotraj so prezidali kamnito stopnišče in stopniščni avli v obeh nadstropjih. V severnem izzidku so uredili štukirano in poslikano kapelo. Sobane so dobile baročne arhitekturne poudarke (stropovi, pohištvo, kovani detajli...).

Ostala obdobja so dopolnila renesančno-baročno arhitekturo in niso bistveno vplivala na njen zunanji videz oz. celovitost.

⁵⁰ Povzeto po Piano Brane, Ko zidovi spregovorijo: Baročni biser sredi mesta je zapuščen in okraden, Delo, 28.8.2001.

⁵¹ Lastnike skozi zgodovino sem povzel po: Stopar Ivan, Gradovi, graščine in dvorci na slovenskem Štajerskem, Univerza Edvarda Kardelja v Ljubljani, Filozofska fakulteta, Ljubljana, 1982, strani: 618-619.

Konec 18. stoletja in v začetku 19. stoletja je bil na severni strani dozidan sanitarni prizidek. Zamenjali so vhodna vrata ter ostalo vratno in okensko pohištvo. Ostale notranje prostore so dopolnili z bogatimi stenskimi in stropnimi poslikavami ter lepimi lončenimi pečmi.

Obdobje po 2. svetovni vojni (1945-1991) je umetnostni zgodovinar Aleš Stopar označil kot »kulturocid«. Dvorec je povojna oblast nacionalizirala in ga namenila delavskim stanovanjem. Vzdrževanja dvorca ni bilo zgledno oz. ga s strani države sploh ni bilo. Država se je do dvorca na žalost vedla precej mačehovsko. Najemniki stanovanj pa se verjetno niso zavedali kulturne vrednosti stavbe.

Po osamosvojitvi Slovenije 1991 - 2015 je lastnica dvorca postala MOC, ki je leta 2005 prekrila streho v vrednosti 104.000 evrov. Kasneje je Lanovž postal zbirališče brezdomcev. Po 1991 je dvorec bil v procesu denacionalizacije, vendar ga potomci zadnjih lastnikov Rakushev iz različnih vzrokov in birokracijskih preprek ni bil vrnjen. Objekt je bil ob izdelavi Konservatorskega programa leta 1993 v zadovoljivem gradbenem stanju, z izjemo strehe in drugega nadstropja, ki sta bila delno uničena.⁵² Iz dvorca so neznanci odnesli baročni kamin. Oropali so ga tudi nekaterih arhitekturnih členov kot je npr. marmornat portretni medaljon (maska), ki se je nahajala nad balkonom.⁵³

Da bi v dvorcu uredil medicinski center, si je **leta 2007** zamislil podjetnik Ivan Bednički, ki je dvorec od MOC vzel v najem, a je bila z njegovim podjetjem Mirabel najemna pogodba zaradi neuresničevanja projekta, prekinjena. Dvorec je znova sameval in propadal 8 let.

Leta 2015 je dvorec na javni dražbi za 241.000 evrov kupilo podjetje CEP d.o.o., katerega lastnika sta zakonca Urban in Sabina Majcen. Nova lastnika sta dvorec korektno obnovila po načrtih Konservatorskega programa, pod budnim očesom konservatorke Nataše Podkrižnik. Spremembe na stavbi so minimalne, a za današnji čas s stališča varnosti, potrebne. Novi je požarni izhod in stopnice v prizidku. V vsaki etaži so »sanitarni vozli« (toaleti). Nov je vhod za stranke in dvigalo. Nova lastnika sta po njunih besedah, v obnovo stavbe vložila več kot 1,5 milijona evrov. **Dvorec sta tako rešila pred propadom.** Z odprtjem, januarja 2018, je dvorec spet zaživel, dobil novo priložnost.

5. O dvorcu je na voljo veliko literature.

To hipotezo moram **ovreči**, saj je o samem dvorcu zelo malo primarne literature. Sprva sem jo iskal v ZAC, kjer sem ob pomoči uslužbenke našel le dva spisa, pa še ta dva sta se navezovala

⁵² Povzeto po Konservatorski program Zgornji Lanovž, ZVNKD – Celje, november 1993.

⁵³ Dostopno na http://www.gradovi.net/grad/lanovz_zgornji_dvor_dvorec, z dne 18.11.2017.

na Spodnji Lanovž, ki ni bil predmet moje raziskave. Tudi v OKC sem našel literaturo, ki opisuje splošno zgodovino mesta Celja in dvorec le omenja v nekaj stavkih, ali pa še to ne. Menim, da o dvorcu ni toliko gradiva, ker že je že od samega začetka bil kvalificiran kot svobodna hiša in je stal na svobodni zemlji, torej posesti, kjer se niso plačevali davki. Zaradi neplačevanja davkov posledično ni bil vpisan v davčne knjige, ki pa so v srednjem veku predstavljale pomemben vir evidence.

10.2 Izhodišča za nadaljnje raziskovanje

V raziskovalni nalogi sem se posvetil raziskovanju dvorca Zgornji Lanovž, preučil sem zgodovinske vire in literaturo. Za nadaljnjo raziskavo bi lahko uporabil še kakšne listine grofov Celjskih, seveda bi moral za njihovo razlago in branje uporabiti znanje strokovnjaka na tem področju. Rad bi poiskal nekdanje stanovalce ali njihove potomce iz obdobja 1945 – 1991. Poslušal bi njihova pričevanja o življenju v dvorcu in poskusil poiskati kakšno zasebno fotografijo dvorca iz obdobja po 2. svetovni vojni.

V Celju in njegovi okolici je poleg dvorca Zgornji Lanovž mogoče v prihodnje raziskati še druge dvorce, ki jih je doletela podobna usoda kot Lanovž. Nekateri so obnovili, spet druge porušili, eni pa so prepuščeni sami sebi in propadajo vse dotlej, dokler jih nekdo ne bo obnovil. V Celju in njegovi okolici si v prihodnje želim raziskati še ostale zapuščene in propadajoče dvorce, kot so Contijev dvorec, Kapunov dvorec, Zeleni dvor in Smrečji dvor.

11 Zaključek

Rezultati moje raziskave so spodnja spoznanja.

Osnovne informacije. Dvorec se po Orožnu v listinah omenja **leta 1437** (po Stoparju leto prej, 1436) kot lovski dvorec celjskih grofov, **leta 1460 pa kot Lanovž ob Ložnici**. Okoli leta 1600 so ga lastniki prezidali v italijanskem renesančnem slogu. Stavba je dvonadstropna, v obliki črke L, z dvema stolpastima prizidkoma.

Ime dvorca. Dvorec Lanovž je pridevnik »**Zgornji**« pridobil verjetno sredi 17. stoletja, ko se severno od Celja pojavi še **Spodnji Lanovž** kot sedež manjše gosposčine. Spodnji Lanovž je bil že leta 1983 podrt. Današnje uradno ime dvorca, v katerem je medicinski specialistični center, je **Dvorec Lanovž**. Ime Lanovž je povezano s potokom Ložnica, ki teče poleg dvorca.

Lastniki dvorca in pripadajočega posestva. Skozi skoraj 600-letno zgodovino je dvorec zamenjal 24 lastnikov (prešteto po Stoparju). Med njimi velja izpostaviti celjske grofe kot ustanovitelje dvorca. Dvorec se je plemičem večkrat dajal v zakup, v obdobju novega veka pa so si ga lastili bogati meščani. Med njimi velja izpostaviti rodbino Rakusch, lastnike od 1916 – 1945. V obdobju 1945–1991 je bil dvorec v državni oz. družbeni lasti. MOC si ga je lastila v obdobju 1991–2015. Leta 2015 je propadajoči dvorec kupilo podjetje Cep d.o.o., ki je 25. lastnik dvorca in hkrati njegov rešitelj pred zanesljivim propadom.

Dvorec v virih in literaturi. V eni izmed hipotez sem predvidel, da o dvorcu obstaja veliko literature. Ugotovil sem, da temu ni tako. V ZAC sem dobil le izvirna 2 dokumenta in eno razglednico, ki so omenjali dvorec Lanovž. V OKC konkretno o dvorcu ni bilo ničesar, le omembe v knjigah o zgodovini Celja. Ugotovil sem, da so o dvorcu pisali **Janko Orožen**, **Ivan Stopar** in **Jože Curk**. Monografija ali enoten vir, posvečen dvorcu, pa ne obstaja. Z viri in literaturo sem dobil veliko drobnih kosov sestavljanke, ki sem jo moral zložiti v smiselno zgodbo, podprto z viri.

Arheološke raziskave. Med sistematično raziskavo podjetja Arhej d.o.o. v letih 2015–2017 je bilo zbranih 346 najdb, od tega 221 lončenih, 77 kosov gradbenega materiala (od tega 7 kosov pečnic), 27 steklenih najdb, 11 živalskih kosti in 2 školjčni lupini ter 8 kovinskih najdb. Večina najdb je bila določenih kot novoveških, precej manj rimskodobnih in le nekaj manjših kosov, ki jih lahko pripišemo prazgodovinskim obdobjem.

Pri arheološkem dokumentiranju so se sicer odkrile najdbe iz različnih zgodovinskih obdobj. Kljub temu lahko zaključim, da je območje Zgornjega Lanovža **arheološko manj pomembno**.

Preobrazbe dvorca skozi zadnjih 600 let. Številne sondaže na dvorcu **niso odkrile srednjeveških ostankov**. Najstarejša vidna faza okrog leta 1600 je **renesančna**, saj gre za zgodnji renesančni dvor. Slednje pričajo predvsem oblike in velikosti oken, vidne v pritličju, kjer so prostori obokani s križnimi grebeni. V 18. stoletju je nastopila **baročna** faza (kamnito stopnišče in stopniščni avli v obeh nadstropjih, štukirana in poslikana kapela v izzidku, baročni arhitekturni poudarki (stropovi, pohišstvo, kovani detajli ...). **Konec 18. stoletja in v začetku 19. stoletja** je bil na severni strani dozidan sanitarni prizidek. Zamenjali so celotno stavbno pohišstvo. Sobane so dopolnili z bogatimi stenski in stropnimi poslikavami ter lepimi lončenimi pečmi. **Obdobje po 2. svetovni vojni** je za dvorec pomenili nazadovanje.

Po osamosvojitvi Slovenije je dvorec ostal nenaseljen in je žalostno propadal. Leta 2015 je dvorec kupilo podjetje Cep d.o.o. . Nov lastnik je po besedah vodilnih v obnovo stavbe vložil več kot 1,5 milijona evrov. Spremembe na stavbi so minimalne, a za današnji čas s stališča varnosti potrebne. Nov je požarni izhod in stopnice v prizidku. V vsaki etaži so »sanitarni vozli« (toaleti). Nov je tudi vhod za stranke in dvigalo. **Dvorec je podjetje tako rešilo pred propadom.**

Delo z viri iz ZAC in OKC. Le-teh je bilo na voljo **zelo malo**. ZAC o Lanovžu poseduje samo 4 dokumente, od teh dva spisa o Spodnjem Lanovžu, ki ni bil predmet moje raziskave.

V OKC sem na domoznanskem oddelku pridobil potrebne napotke za delo s spletnimi viri, ki pa so mi zaradi nerazumevanja **stare nemščine** in predvsem **pisave gotice** povzročali **nemalo problemov**.

Terensko delo. Notranjost in zunanost dvorca sem podrobno pregledal. Izdelal sem lastne skice namembnosti prostorov v vseh etažah. Fotografiral sem arhitekturno pomembne detajle. Pri fotografiranju sem poskušal izbrati isto lokacijo kot so jo izbrali fotografi v prejšnjih obdobjih pred mano.

Intervju s strokovnjakom g. Alešem Stoparjem. Umetnostni zgodovinar Aleš Stopar mi je v zanimivem, neobičajnem intervjuju (bolj pogovoru) o dvorcu povedal **veliko zanimivosti iz prakse**, saj je leta 1993 sodeloval pri oblikovanju smernic za Konservatorski program za obnovo dvorca Lanovž.

E-anketa leta 2017 in primerjava z anketo iz leta 2005.

Izvedel sem e-anketo, v kateri sem prebivalce Celja spraševal o Zgornjem Lanovžu. Moja »mala analiza javnega mnenja« temelji na osnovi spletne ankete, ki jo je do konca izpolnilo **360 anketirancev**. Kar tri četrtine anketirancev (**74 %**) je že slišalo za dvorec Zgornji Lanovž. Prav tako večina anketirancev (**70 %**) odgovorila, da se dvorec nahaja na Lavi. 71 % jih je menilo, da je bil dvorec postavljen v renesančnem obdobju poznega srednjega veka. Kar **69 %** vprašanih je odgovorilo, da se jim zdi pomembno, da se dvorec leta 2017 obnavlja. Slednje pomeni, da so odgovorili tudi na vprašanja odprtega tipa, ki so za spletne anketirance manj privlačna. Več kot polovica anketirancev (**57 %**) je tudi pravilno odgovorila, da je trenutni lastnik dvorca zasebno podjetje. Anketo sem **primerjal s srednješolsko anketo**, izvedeno leta 2005 in ugotovil, da se je poznavanje dvorca, verjetno prav zaradi obnove in

Dvorec Zgornji Lanovž – nova priložnost?

medijskem poročanju o obnovi, močno povečalo. Anketiranci pa v svojih odgovorih pokazali zadovoljstvo, da je dvorec Lanovž lepo obnovljen.

Dvorec Lanovž danes. Geslo zaposlenih v Dvorcu Lanovž danes je »**nuditi ljudem nekaj več**«. V želji po **dvigu kakovosti zdravstvenih storitev** je tukaj nastal medicinski center z moderno opremljenimi ordinacijami in vrhunsko medicinsko opremo. S pomočjo priznanih slovenskih specialistov želijo čim širšemu krogu pacientov ponuditi celovito in **nadstandardno zdravstveno obravnavo** po konkurenčnih cenah. Zdravstvene usluge bodo izključno samoplačniške, koncesij tukajšnji zdravniki specialisti in zobozdravniki (žal) ne bodo imeli.



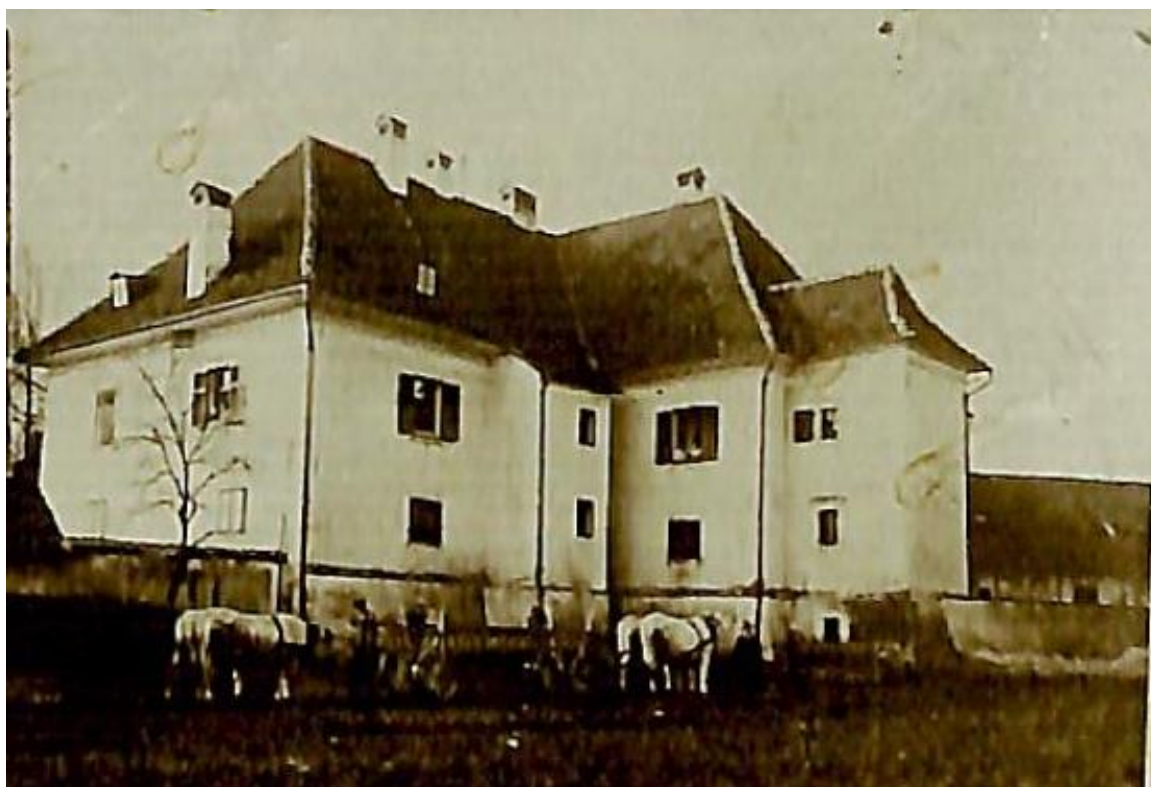
Slika 13: Pročelje in glavni vhod leta 1915.

Dvorec Zgornji Lanovž – nova priložnost?

(Vir: Pokrajinski arhiv Celje)



Fotografija 41: Pročelje in glavni vhod leta 2018.
(Avtor fotografije: Bojan Rebernak)



Slika 14: Pogled iz severovzhoda leta 1904.

Dvorec Zgornji Lanovž – nova priložnost?

(Vir: Zgodovinski arhiv Celje)



Fotografija 42: Pogled iz severovzhoda leta 2018.
(Avtor fotografije: Bojan Rebernak)



Slika 15: Pogled iz jugozahoda leta 1904.

Dvorec Zgornji Lanovž – nova priložnost?

(Vir: Zgodovinski arhiv Celje)



Fotografija 43: Pogled iz jugozahoda leta 2018.
(Avtor fotografije: Bojan Rebernak)

12 Seznam kart, tabel, grafov, slik in fotografij

12.1 Seznam fotografij

Fotografija 1: Obnovljen kamin (kurišče) v prvem nadstropju.....	23
Fotografija 2: Obnovljen kamin (kurišče) v drugem nadstropju.....	23
Fotografija 3: Mag. Hedvika Zdovc, arhivska svetnica, in raziskovalec Nejc Ocvirk med pogovorom v ZAC.	26
Fotografija 4: Ga. Alenka Hren Medved me je seznanila s spletnim iskanjem virov po portalih dLib in Cobiss.	28
Fotografija 5: Moje predvidevanje, kje je stal dvorec Spodnji Lanovž, in sicer na križišču današnje Tkalske in Kersnikove ulice. Danes se na tem območju nahajajo garažni prostori podjetja Izletnik Celje.	31
Fotografija 6: Prostori podjetja Izletnik.	31
Fotografija 7: Urban Majcen, lastnik dvorca Zgornji Lanovž in mladi raziskovalec Nejc Ocvirk.....	39
Fotografija 8: Umetnostni zgodovinar Aleš Stopar in mladi raziskovalec Nejc Ocvirk, med intervjujem.	42
Fotografija 9: Prikazuje dvorec med menjavo strehe, leta 2005.....	46
Fotografija 10: Prikazuje dvorec iz vzhodne strani, leta 2011.....	46
Fotografija 11: Prikazuje dvorec iz zahodne strani, ko se je pričela obnova dvorca z novim, zdajšnjim lastnikom.....	47
Fotografija 12: Prikazuje dvorec v fazi, ko se je začela temeljita obnova.	47

Fotografija 13: Dvorec v času prenove novega lastnika, opazno je, da je pred stavbo poskrbljeno tudi za parkirišča.	48
Fotografija 14: Prikazuje, da je prizidek dvorca ostal in je del prenove, v njem pa se danes nahaja dvigalo.	48
Fotografija 15: Prikazuje hodnik v pritličnem delu dvorca, opazim lesena vrata, ki so danes podobno restavrirana v obnovljenem dvorcu. Viden je tudi obokan strop.	49
Fotografija 16: Prikazuje osrednje stopnišče v dvorec. Vidne so železne rešetke, ki so med današnjo obnovo izginile in so nadomeščene s kaljenim steklom.	49
Fotografija 17: Prikazuje prostor, kjer so določeno obdobje prebivali brezdomci. Danes je v tem prostoru kavarna.	50
Fotografija 18: Prikazuje hodnik, ki povezuje drugo in tretje nadstropje dvorca. Vidni so ostanki kamina.	50
Fotografija 19: Prikazuje balkon pred vhodom v dvorec, kjer je vidna izvorna kovinska ograja s posebnim vzorcem. Nad balkonom je bila vzdana maska, ki je bila takrat že odtujena.	50
Fotografija 20: Prikazuje vrata, ki omogočajo prehod med sobanami v dvorcu, imajo značilen vzorec, ki je ohranjen danes z rekonstrukcijo.	51
Fotografija 21: Prikazuje kamnito ograjo na stopnišču, ki je danes ohranjena.	51
Fotografija 22: Ohranjeni oboki v pritličju.	52
Fotografija 23: Ohranjene stopnice, ki vodijo iz pritličja v prvo nadstropje.	52
Fotografija 24: Ohranjeno okno, med dvema prostoroma v pritličju.	53
Fotografija 25: Vhodna vrata od znotraj.	53
Fotografija 26: Avla v prvem nadstropju.	53
Fotografija 27: Izvirni tlak v prvem nadstropju.	54
Fotografija 28: Kapelica, ki se nahaja v prvem nadstropju.	54
Fotografija 29: Izvirni detajli v kapelici.	55
Fotografija 30: Ohranjena štukatura na stropu kapelice.	55
Fotografija 31: Izvirno stopnišče, ki vodi prvega v drugo nadstropje.	56
Fotografija 32: Izvirna kamnita ograja.	56
Fotografija 33: Steklена ograja na izvorni kamniti osnovi.	56
Fotografija 34: Veža v drugem nadstropju.	57
Fotografija 35: Ostanki kamnite ograje so vključeni v sodobno stekleno ograjo v drugem nadstropju.	57
Fotografija 36: Mogočna vhodna vrata v sobane drugega nadstropja.	58
Fotografija 37: Obnovljena izvorna vrata z značilnim vzorcem.	58
Fotografija 38: Sprejemna pisarna v dvorcu.	59
Fotografija 39: Gostinski lokal - kavarna v pritličju dvorca.	60
Fotografija 40: Dejavnost zasebnega zdravnika v dvorcu.	61
Fotografija 41: Pročelje in glavni vhod leta 2018.	86
Fotografija 42: Pogled iz severovzhoda leta 2018.	87
Fotografija 43: Pogled iz jugozahoda leta 2018.	88

12.2 Seznam slik

Slika 1: Potka, ki naj bi pripadala vrtnariji pri Zgornjem Lanovžu.	11
Slika 2: Notranjost vodnjaka v neposredni bližini dvorca.	11
Slika 3: Betonska plošča - pokrov vodnjaka.	12
Slika 4: Naslovnica Vodnika po fondih in zbirkah ZAC in ključna beseda "Lanovž" v iskalniku, s samo štirimi zadetki iskanja.	21
Slika 5: Razglednica dvorca Zgornji Lanovž.	22

Slika 6: Dvorec Zgornji Lanovž, 1915 - pročelje in glavni vhod.	24
Slika 7: Dvorec Zgornji Lanovž iz zahodne strani.	25
Slika 8: Johannes Hötzel – J. v. Rainhofen: Celje z okolico, 1750 (1831).	34
Slika 9: Pogled na Celje iz Starega gradu.	35
Slika 10: Starejša fotografija prikazuje mesto Celje posneto iz lokacije Stari grad.	36
Slika 11: Mlajša fotografija prikazuje mesto Celje, posneta iz lokacije Stari grad.	36
Slika 12: Logotip.	61
Slika 13: Pročelje in glavni vhod leta 1915.	85
Slika 14: Pogled iz severovzhoda leta 1904.	86
Slika 15: Pogled iz jugozahoda leta 1904.	87

12.3 Seznam kart

Karta 1: Izsek iz Karte Celja z lokacijo Zgornjega (zelen kvadrat) in domnevno Spodnjega Lanovža (rdeč kvadrat).	30
Karta 2: Izsek karte Celja z okolico in vključenima dvorcema ("Hof") iz vojaške karte 1763-1787.	32
Karta 3: Izsek Spodnjega Lanovža z okolico iz franciscejskega katastra (1825).	33
Karta 4: Izsek Zgornjega Lanovža z okolico iz franciscejskega katastra (1825).	33

12.4 Seznam skic

Skica 1: Pritličje dvorca.	62
Skica 2: Prvo nadstropje dvorca.	63
Skica 3: Drugo nadstropje dvorca.	64
Skica 4: Mansarda dvorca.	65
Skica 5: Podstrešje dvorca.	66

12.5 Seznam grafov

Graf 1: Spol anketirancev.	67
Graf 2: Starost anketirancev.	68
Graf 3: Ali ste že slišali za Dvorec Lanovž?	69
Graf 4: Kje menite, da se dvorec nahaja?	69
Graf 5: Kdaj menite, da je bil dvorec postavljen?	70
Graf 6: Kdo so bili njegovi najbolj znani lastniki iz 15. stoletja?	71
Graf 7: Morda veste, kdo je trenutni lastnik dvorca?	72
Graf 8: Se vam zdi pomembno, da bi dvorec obnovili in bi spet zaživel?	73
Graf 9: Kakšen naj bi bil namen (funkcija) obnovljenega dvorca?	76

12.6 Seznam tabel

Tabela 1: Spol anketirancev.	67
Tabela 2: Starost anketirancev.	68
Tabela 3: Ali ste že slišali za dvorec Zgornji Lanovž?	69
Tabela 4: Kje menite, da se dvorec nahaja?	70
Tabela 5: Kdaj menite, da je bil dvorec postavljen?	71

Tabela 6: Kdo so bili njegovi najbolj znani lastniki iz 15. stoletja?	72
Tabela 7: Morda veste, kdo je trenutni lastnik dvorca?	73
Tabela 8: Se vam zdi pomembno, da bi dvorec obnovili in bi spet zaživel?	74
Tabela 9: Če ste na prejšnje vprašanje odgovorili z "da" prosim kratko pojasnite, zakaj se vam zdi pomembno.	75
Tabela 10: Kakšen naj bi bil namen (funkcija) dvorca?.....	76

13 Viri in literatura

- Fotografija dvorca Lanovž (spletni vir). Dostopno na: https://www.ebay.de/b/Erster-Weltkrieg-1914-18-Echtfoto-aus-Europa-fur-Architektur-Bauwerk-und-Burg-Schloss/33388/bn_17507425?_trksid=p2047675.m4096.19147, z dne 22.11.2017;
- Golec Boris, Valvasor: njegove korenine in potomstvo do danes, Založba ZRC, Ljubljana, 2016. Delno dostopno na: <https://books.google.si/books?id=Wjg7DgAAQBAJ&pg=PA280&lpg=PA280&dq=zgornji+lanov%C5%BE&source=bl&ots=L-2CFOEWJ9&sig=oyR7sc32eduBCiCQHTvJg9LEXIM&hl=sl&sa=X&ved=0ahUKEwj62oOho6jXAhUESRoKHbM-A8sQ6AEIYTAN#v=onepage&q=zgornji%20lanov%C5%BE&f=false>, z dne 22.11. 2017;
- Katja Hempt, predstavnica podjetja CEP d.o.o., ustni vir, februar, 2018;
- Konservatorski program Zgornji Lanovž, ZVNKD – Celje, november, 1993;
- Lanovž zgornji (dvor, dvorec) (spletni vir). Dostopno na http://www.gradovi.net/grad/lanovz_zgornji_dvor_dvorec, z dne 18.11.2017;
- Majcen Urban, novi lastnik dvorca Zgornji Lanovž, ustni vir, oktober, 2017;
- Matija Kovač, Katarina Očko, Dvorec Zgornji Lanovž, skrivnost sredi mesta (raziskovalna naloga), Celje, 2005. Dostopno na: <https://www.knjiznica-celje.si/raziskovalne/7020050325.pdf> z dne 10.1.2018;
- Nekoč v lasti grofov Celjskih, sedaj sodoben medicinski center: otvoritev dvorca Lanovž verjetno še letos (spletni vir). Dostopno na: <http://www.celje.info/aktualno/nekoc-v-lasti-grofov-celjskih-sedaj-sodoben-medicinski-center-otvoritev-dvorca-lanovz-verjetno-se-letos/>, z dne 18.11.2017;
- Ocvirk Mitja, ustni vir, januar 2018;
- Orožen Janko, Posestna in gradbena zgodovina Celje, 1957;
- Piano Brane, V starem dvorcu bo medicinski center (spletni vir). Dostopno na: <http://www.delo.si/novice/slovenija/v-starem-dvorcu-bo-medicinski-center.html>, z dne 18.11.2017;

Dvorec Zgornji Lanovž – nova priložnost?

- Propadajoči dvorec celjskih grofov Lanovž dočakal obnovo (spletni vir). Dostopno na: <https://www.rtv slo.si/kultura/drugo/propadajoci-dvorec-celjskih-grofov-lanovz-docakal-obnovo/418039> (pridobljeno novembra 2017);
- Razglednica Zgornji Lanovž (spletni vir). Dostopno na: https://commons.wikimedia.org/wiki/File:Postcard_of_Zgornji_Lanov%C5%BE_1915.jpg, z dne 3.12.2017;
- SI_ZAC/1274/001/013/00036_00001 Zbirka Razglednic, Razglednica dvorca Lanovž, 1904;
- Slovar slovenskega knjižnega jezika. (elektronski vir). Inštitut za slovenski jezik Frana Ramovša ZRC SAZU. Ljubljana, 2018 [Citirano 20. dec. 2017; 10:24]. Dostopno na spletnem naslovu: <http://bos.zrc-sazu.si/sskj.html>;
- Stopar Aleš, konservator, ki je preko programa Javnih del prvi začel delati na dvorcu Zgornji Lanovž, ustni vir, februar 2018;
- Stopar Ivan, Gradovi, graščine in dvorci na slovenskem Štajerskem, Univerza Edvarda Kardelja v Ljubljani, Filozofska fakulteta, Ljubljana, 1982;
- Stopar Ivan, Stare celjske upodobitve, Kulturna skupnost občine Celje, Celje, 1980;
- Stopar Ivan, Grajske stavbe v vzhodni Sloveniji, 3. knjiga, Spodnja Savinjska dolina, Založba Park, Ljubljana, Znanstveni tisk, Ljubljana, 1992.

Naloga je jezikovno pregledana.

14 Priloge

14.1 Spletna anketa »Dvorec Zgornji Lanovž - nova priložnost?«

Dvorec Zgornji Lanovž - nova priložnost?

Kratko ime ankete: Dvorec Zgornji Lanovž - nova priložnost

Dolgo ime ankete: Dvorec Zgornji Lanovž - nova priložnost?

Število vprašanj: 10

Anketa je zaključena.

Aktivna od: 25.12.2017

Aktivna do: 25.03.2018

Avtor: ocvirk.nejc

Spreminjal: ocvirk.nejc

Dne: 25.12.2017

Dne: 22.01.2018

Opis:

Prosimo, če si vzamete nekaj minut in s klikom na Naslednja stran pričnete z izpolnjevanjem

ankete.

XSPOL1 - Spol:

- Moški
 Ženski

XSTAR2a4 - V katero starostno skupino spadate?

- do 20 let
 21 - 40 let
 41 - 60 let
 61 let ali več

Q1 - Ali ste že slišali za dvorec Zgornji Lanovž?

- Da
 Ne

Q2 - Kje menite, da se dvorec nahaja?

- Na Miklavškem hribu
 V centru mesta
 Na Lavi
 Na hribu Golovec

Q3 - Kdaj menite, da je bil dvorec postavljen?

- V starem veku (keltski in rimski temelji)
 V srednjem veku (renesansa)
 V novem veku (barok)
 V sodobni zgodovini (20. stoletje)

Q4 - Kdo so bili njegovi najbolj znani lastniki iz 15. stoletja?

- Habsburžani
 Celjski grofje (knezi)
 Grofje Thurni
 Rodbina Rakusch

Q5 - Morda veste, kdo je trenutni lastnik dvorca?

- Država Slovenija
 Občina Celje
 Zavod za varstvo kulturne dediščine Slovenje
 Zasebno podjetje
 Objekt je v procesu denacionalizacije

Q6 - Se vam zdi pomembno, da bi dvorec obnovili in bi spet zaživel?

- Da
 Ne
 Me ne zanima

Q7 - Če ste na prejšnje vprašanje odgovorili z "da" prosim kratko pojasnite, zakaj se vam zdi pomembno.

Q8 - Kakšen naj bi bil namen (funkcija) obnovljenega dvorca?

- Psihijatrija bolnišnice Celje
- Dom starejših občanov
- Medicinski center za specialistične zdravstvene storitve
- Enota (razstavišče) Pokrajinskega muzeja Celje
- Gostinsko-turistični objekt (hotel, restavracija...)

14.2 Načrti obnove dvorca, oktober, 2017

Priloženo je pet načrtov:

- tloris pritličja,
- tloris 1. nadstropja,
- tloris 2. nadstropja,
- tloris mansarde,
- tloris podstrešja.

Načrti so bili izrisani v arhitekturnem biroju Žveplan d.d.o., oktobra 2017.

IZJAVA

Mentor, Bojan Rebernak, v skladu z 2. in 17. členom Pravilnika raziskovalne dejavnosti »Mladi za Celje« Mestne občine Celje, zagotavljam, da je v raziskovalni nalogi z naslovom »Dvorec Zgornji Lanovž – nova priložnost?« katere avtor je Nejc Ocvirk:

- besedilo v tiskani in elektronski obliki istovetno,
- pri raziskovanju uporabljeno gradivo navedeno v seznamu uporabljene literature,
- da je za objavo fotografij v nalogi pridobljeno avtorjevo (-ičino) dovoljenje in je hranjeno v šolskem arhivu;
- da sme Osrednja knjižnica Celje objaviti raziskovalno nalogo v polnem besedilu na spletnih portalih z navedbo, da je nastala v okviru projekta Mladi za Celje,
- da je raziskovalno nalogo dovoljeno uporabiti za izobraževalne in raziskovalne namene s povzemanjem misli, idej, konceptov oziroma besedil iz naloge ob upoštevanju avtorstva in korektnem citiranju,
- da smo seznanjeni z razpisni pogoji projekta Mladi za Celje.

Celje, 6. 3. 2018

Šola: OŠ Frana Kranjca Celje

Podpis mentorja

Bojan Rebernak

Podpis odgovorne osebe

Danica Šalej