

Mestna občina Celje
Komisija Mladi za Celje

**PRILAGOJENOST FRIZERSKIH SALONOV
V CELJU TRAJNO GIBALNO OVIRANIM
OSEBAM – OSEBAM S PARAPLEGIJO**

RAZISKOVALNA NALOGA

AVTORICI:
Anja Kotnik
Lea Ravnjak

MENTOR:
Peter Čepin Tovornik, dipl. zn., dipl. san. inž.

Celje, marec 2018

**SREDNJA ZDRAVSTVENA ŠOLA CELJE
IPAVČEVA ULICA 10
3000 CELJE**



**PRILAGOJENOST FRIZERSKIH SALONOV
V CELJU TRAJNO GIBALNO OVIRANIM
OSEBAM – OSEBAM S PARAPLEGIJO**
RAZISKOVALNA NALOGA

Avtorici:

Anja Kotnik 2. b,
Lea Ravnjak 2. b

Mentor:

Peter Čepin Tovornik, dipl. zn., dipl. san. inž.

**MESTNA OBČINA CELJE, MLADI ZA CELJE
CELJE, 2018**

ZAHVALA

Zahvaljujeva se mentorju, gospodu Petru Čepinu Tovorniku, dipl. zn., dipl. san. inž., ki nama je omogočil izdelavo raziskovalne naloge, s katero sva se naučili marsikaj novega.

Zahvaljujeva se članom Društva paraplegikov jugozahodne Štajerske, ki so sodelovali pri reševanju anketnega vprašalnika. Zahvaljujeva se vsem predstavnikom obiskanih frizerskih salonov za njihovo prijaznost, sodelovanje in možnost, da sva lahko frizerske salone fotografirali.

Za strokovni pregled naloge in koordinatorstvo raziskovalne dejavnosti na šoli se zahvaljujeva gospe Smilji Pevec, univ. dipl. biol., za prevod povzetka v angleščino gospe Franji Dobrajc, prof., za slovnični pregled gospe Maji Antonič, prof. ter za tehnično podporo gospe Nini Lobe Selič, prof..

Za podporo raziskovalne dejavnosti se zahvaljujeva tudi ravnateljici, gospe Katji Pogelšek Žilavec, prof., mag. posl. ved.

KAZALO

KAZALO VSEBINE

ZAHVALA	3
KAZALO	4
KAZALO VSEBINE	4
KAZALO SLIK	5
KAZALO TABEL	8
KAZALO GRAFOV	9
KAZALO PRILOG	9
POVZETEK	10
ABSTRACT	11
1 UVOD	12
1.1 NAMEN RAZISKOVALNE NALOGE	12
1.2 CILJ RAZISKOVALNE NALOGE	12
1.3 HIPOTEZE RAZISKOVALNE NALOGE	12
1.4 METODE DELA	13
2 TEORETIČNI DEL	14
2.1 INVALIDI	14
2.2 PARAPLEGIJA IN OSEBA S PARAPLEGIJO	15
2.2.1 VZROKI ZA PARAPLEGIJO	15
2.2.2 REHABILITACIJA	15
2.3 INVALIDSKI VOZIČKI	15
2.3.1 DELI INVALIDSKEGA VOZIČKA	17
2.4 ZAKONODAJA	18
3 EMPIRIČNI DEL	19
3.1 VZOREC RAZISKAVE	19
3.2 ČAS RAZISKAVE	19
3.3 OBDELAVA PODATKOV	20
3.4 REZULTATI RAZISKAVE	20
3.4.1 TERENSKO DELO	20
3.4.1.1 FRIZERSKI SALON FANTAZIJA	21
3.4.1.2 FRIZERSKI SALON ALENKA SIBILA SENICA	24
3.4.1.3 KRISTJAN STYLING KSFH	27
3.4.1.4 FRIZERSKI SALON ALEKSANDRA	30
3.4.1.5 FRIZERSKI SALON ŠTER	33
3.4.1.6 FRIZERSKI SALON MATIA MIRAGE	35
3.4.1.7 FRIZERSKI SALON HAIR SPA ZORAN	38
3.4.1.8 FRIZERSKI SALON INES	41
3.4.1.9 FRIZERSKI SALON DAMJANA	44
3.4.1.10 FRIZERSKI SALON STYLISH	47
3.4.1.11 FRIZERSKI SALON SUZY	50
3.4.1.12 FRIZERSKI SALON MATEJA	53
3.4.1.13 STUDIO LEPOTE S&S	55
3.4.1.14 FRIZERSKI SALON ZINA	58
3.4.1.15 FRIZERSKI SALON DMDS	61
3.4.1.16 FRIZERSKI SALON SIMONA KORES IN RENATA SOJČ	64
3.4.1.17 FRIZERSKI SALON KARMEN	67

3.4.1.18 FRIZERSKI SALON SIMPLE	70
3.4.1.19 FRIZERSKI SALON SONJA	73
3.4.2 REZULTATI ANKETNEGA VPRAŠALNIKA.....	76
3.4.2.1 Ali v času vaše trajne gibalne oviranosti obiskujete frizerske salone?	76
3.4.2.2 Koliko frizerskih salonov ste obiskali v času vaše trajne gibalne oviranosti?	77
3.4.2.3 Ocenite dostopnost frizerskih salonov (povprečno)	78
3.4.2.4 Ali bi obiskovali frizerske salone pogosteje, če bi bili prilagojeni osebam s paraplegijo (glede na dostopnost v salon in sanitarije)?.....	79
3.4.2.5. Ali ste kdaj želeli obiskati frizerski salon, ampak zaradi dostopa to ni bilo mogoče?	80
3.4.2.6 Ali vam je že kdaj iskanje primerne frizerskega salona glede dostopa v salon povzročalo težave?.....	81
3.4.2.7 Ali imate izbran stalni frizerski salon?	82
3.4.2.8 Ali ima izbrani frizerski salon prilagojen vhod v salon?	83
3.4.2.9 Ali ima izbrani frizerski salon prilagojene sanitarije?	84
3.4.2.10 Kaj vam povzroča največjo težavo pri obisku izbranega frizerskega salona?	85
3.4.2.11 Ali ste kdaj doživeli neprimerno vedenje frizerk/frizerjev zaradi vaše gibalne oviranosti?.....	86
3.4.2.12 Ali ste v času vaše trajne gibalne oviranosti kdaj zamenjali frizerski salon oz. Ga dlje časa niste obiskali zaradi neprimernega vedenja frizerk/frizerjev?	87
3.4.2.13 Ali vam frizerski salon, ki ga obiskujete, omogoča tudi izvajanje storitev na domu?.....	88
3.4.2.14 Ali bi si želeli, da bi frizerski salon, ki ga obiskujete, omogočal izvajanje storitev na domu?	89
3.4.2.15. Kaj bi po vašem mnenju morali frizerski saloni izboljšati za vaš lažji dostop?	90
3.4.2.16 Če želite, lahko z nama delite še kakšno prigodo, ki se vam je zgodila v zvezi s frizerskimi saloni, ali pa kakšen nasvet.	90
3.4.3 INTERVJU.....	91
3.5 RAZPRAVA.....	92
4 ZAKLJUČEK.....	94
5 VIRI IN LITERATURA	95
5.1 LITERATURA.....	95
5.2 VIRI SLIKOVNEGA MATERIALA	95
6 PRILOGE	97

KAZALO SLIK

Slika 1: Voziček na ročni pogon.....	16
Slika 2: Voziček na elektromotorni pogon.....	16
Slika 3: Deli invalidskega vozička	17
Slika 4: Frizerski salon Fantazija	21
Slika 5: Klančina v frizerski salon	21
Slika 6: Vhod v frizerski salon.....	21
Slika 7: Prostor v frizerskem salonu	22

Slika 8: Prehod v frizerskem salonu	22
Slika 9: Vhod v sanitarije	22
Slika 10: Višina umivalnega korita	22
Slika 11: Frizerski salon Alenka	24
Slika 12: Dostop do vhoda v salon	24
Slika 13: Vhod v frizerski salon	24
Slika 14: Stol za friziranje	25
Slika 15: Prostor v frizerskem salonu	25
Slika 16: Dostop do sanitarij	25
Slika 17: Vhod v sanitarije	25
Slika 18: Frizerski salon Kristijan Styling	27
Slika 19: Dostop do vhoda v salon	27
Slika 20: Vhod v frizerski salon	27
Slika 21: Prostor v frizerskem salonu	28
Slika 22: Stol za friziranje	28
Slika 23: Dostop do sanitarij	28
Slika 24: Dostop do sanitarij	28
Slika 25: Frizerki salon Aleksandra	30
Slika 26: Dostop do vhoda v salon	30
Slika 27: Vhod v frizerski salon	30
Slika 28: Prostor v frizerskem salonu	31
Slika 29: Stoli pri umivalnikih	31
Slika 30: Dostop do sanitarij	31
Slika 31: Vhod sanitarije	31
Slika 32: Frizerski salon Šter	33
Slika 33: Prag v frizerski salon	33
Slika 34: Vhod v frizerski salon	33
Slika 35: Stol za friziranje	34
Slika 36: Prostor v frizerskem salonu	34
Slika 37: Frizerski salon Matia Mirage	35
Slika 38: Vhod v frizerski salon	35
Slika 39: Notranji vhod v frizerski salon	35
Slika 40: Stol za friziranje	36
Slika 41: Prostor v frizerskem salonu	36
Slika 42: Stopnice do sanitarij	36
Slika 43: Dostop do sanitarij	36
Slika 44: Frizerski salon Hair SPA Zoran	38
Slika 45: Vhod v frizerski salon	38
Slika 46: Prilagojen vhod v salon	38
Slika 47: Stol za friziranje	39
Slika 48: Stoli pri umivalnikih	39
Slika 49: Prag do sanitarij	39
Slika 50: Vhod v sanitarije	39
Slika 51: Frizerski salon Ines	41
Slika 52: Dostop do vhoda	41
Slika 53: Vhod v frizerski salon	41
Slika 54: Stol za friziranje	42
Slika 55: Prostor v frizerskem salonu	42
Slika 56: Vhod v sanitarije	42
Slika 57: Vrata v sanitarije	42

Slika 58: Objekt v katerem je frizerski salon	44
Slika 59: Dostop do vhoda v salon	44
Slika 60: Vhod v frizerski salon	44
Slika 61: Stol za friziranje	45
Slika 62: Prostor v frizerskem salonu	45
Slika 63: Prehod do sanitarij	45
Slika 64: Notranjost sanitarij	45
Slika 65: Frizerski salon Stylish	47
Slika 66: Dostop do frizerskega salona.....	47
Slika 67: Vhod v frizerski salon.....	47
Slika 68: Prostor v frizerskem salonu	48
Slika 69: Stol za friziranje	48
Slika 70: Vrata v sanitarije	48
Slika 71: Vhod v sanitarije	48
Slika 72: Frizerski salon Suzy	50
Slika 73: Vhod v frizerski salon.....	50
Slika 74: Prag pri vhodu.....	50
Slika 75: Stol pri umivalniku.....	51
Slika 76: Prostor v frizerskem salonu	51
Slika 77: Vhod v sanitarije	51
Slika 78: Vhod v sanitarije	51
Slika 79: Frizerski salon Mateja	53
Slika 80: Vhod v frizerski salon.....	53
Slika 81: Prag pri vhodu.....	53
Slika 82: Prostor v frizerskem salonu	54
Slika 83: Stol za umivanje las	54
Slika 84: Studio lepote S&S	55
Slika 85: Vhodna vrata v salon	55
Slika 86: Vhod v salon	55
Slika 87: Prostor v frizerskem salonu	56
Slika 88: Stol pri umivalniku.....	56
Slika 89: Dostop do sanitarij	56
Slika 90: Sanitarije	56
Slika 91: Frizerski salon Zina	58
Slika 92: Prag v frizerski salon.....	58
Slika 93: Vhod v frizerski salon.....	58
Slika 94: Stol za friziranje	59
Slika 95: Prostor v frizerskem salonu	59
Slika 96: Dostop do sanitarij	59
Slika 97: Stopnice do sanitarij.....	59
Slika 98: Frizerski salon DMDS	61
Slika 99: Stopnica pri vhodu	61
Slika 100: Vhod v frizerski salon.....	61
Slika 101: Prostor v salonu	62
Slika 102: Stol pri umivalniku.....	62
Slika 103: Dostop do sanitarij	62
Slika 104: Sanitarije	62
Slika 105: Frizerski salon Renata Sojč, Simona Kores	64
Slika 106: Klančina do vhoda	64
Slika 107: Prag pri vhodu.....	64

Slika 108: Prostor v salonu	65
Slika 109: Stol pri umivalniku	65
Slika 110: Vhod v sanitarije	65
Slika 111: Prostor v sanitarijah	65
Slika 112: Frizerski salon Karmen	67
Slika 113: Vhod v frizerski salon	67
Slika 114: Klančina v frizerski salon	67
Slika 115: Stol v frizerskem salonu	68
Slika 116: Prostor v salonu	68
Slika 117: Dostop do sanitarij	68
Slika 118: Vhod v sanitarije	68
Slika 119: Frizerski salon Simple	70
Slika 120: Prag v frizerski salon	70
Slika 121: Vhod v frizerski salon	70
Slika 122: Stol za friziranje	71
Slika 123: Prostor v frizerskem salonu	71
Slika 124: Vhod v sanitarije	71
Slika 125: Prostor v sanitarijah	71
Slika 126: Frizerski salon Sonja	73
Slika 127: Stopnica pri vhodu	73
Slika 128: Prag pri vhodu	73
Slika 129: Stol za friziranje	74
Slika 130: Prostor v frizerskem salonu	74
Slika 131: Vhod v sanitarije	74
Slika 132: Prostor v sanitarijah	74
Slika 133: Raziskovalki pred društvom paraplegikov jugozahodne Štajerske	91
Slika 134: Intervju z g. Francem Ivenčnikom	91
Slika 135: Gospod Franc Ivenčnik	91

KAZALO TABEL

Tabela 1: Ali v času vaše trajne gibalne oviranosti obiskujete frizerske salone?	76
Tabela 2: Koliko frizerskih salonov ste obiskali v času vaše trajne gibalne oviranosti?	77
Tabela 3: Ocenite dostopnost frizerskih salonov (povprečno)	78
Tabela 4: Ali bi obiskovali frizerske salone pogosteje, če bi bili prilagojeni osebam s paraplegijo (glede na dostopnost v salon in sanitarije)?	79
Tabela 5: Ali ste želeli obiskati frizerski salon, ampak zaradi dostopa to ni bilo mogoče?	80
Tabela 6: Ali vam je že kdaj iskanje primerne frizerskega salona glede dostopa v salon povzročalo težave?	81
Tabela 7: Ali imate izbrani stalni frizerski salon?	82
Tabela 8: Ali ima izbrani frizerski salon prilagojen vhod v salon?	83
Tabela 9: Ali ima izbrani frizerski salon prilagojene sanitarije?	84
Tabela 10: Kaj vam povzroča največjo težavo pri obisku izbranega frizerskega salona?	85
Tabela 11: Ali ste kdaj doživeli neprimerno vedenje frizerk/frizerjev zaradi vaše gibalne oviranosti?	86

Tabela 12: Ali ste v času trajne gibalne oviranosti kdaj zamenjali frizerski salon oz. ga dlje časa niste obiskali zaradi neprimernega vedenja frizerk/frizerjev?	87
Tabela 13: Ali vam frizerski salon, ki ga obiskujete, omogoča tudi izvajanje storitev na domu?.....	88
Tabela 14: Ali bi si želeli, da bi frizerski salon, ki ga obiskujete omogočal izvajanje storitev na domu?	89

KAZALO GRAFOV

Graf 1: Ali v času vaše trajne gibalne oviranosti obiskujete frizerske salone?	76
Graf 2: Koliko frizerskih salonov ste obiskali v času vaše trajne gibalne oviranosti?	77
Graf 3: Ocenite dostopnost frizerskih salonov (povprečno)	78
Graf 4: Ali bi obiskovali frizerske salone pogosteje, če bi bili prilagojeni osebam s paraplegijo (glede na dostopnost v salon in sanitarije)?	79
Graf 5: Ali ste kdaj želeli obiskati frizerski salon, ampak zaradi dostopa to ni bilo mogoče?.....	80
Graf 6: Ali vam je že kdaj iskanje primernega frizerskega salona glede na dostop v salon povzročalo težave?	81
Graf 7: Ali imate izbrani stalni frizerski salon?	82
Graf 8: Ali ima izbrani frizerski salon prilagojen vhod v salon?	83
Graf 9: Ali ima izbrani frizerski salon prilagojene sanitarije?.....	84
Graf 10: Kaj vam povzroča največjo težavo pri obisku izbranega frizerskega salona?	85
Graf 11: Ali ste kdaj doživeli neprimerno vedenje frizerk/frizerjev zaradi vaše trajne gibalne oviranosti?.....	86
Graf 12: Ali ste v času vaše trajne gibalne oviranosti kdaj zamenjali frizerski salon oz. ga dlje časa niste obiskali zaradi neprimernega vedenja frizerk/frizerjev?	87
Graf 13: Ali vam frizerski salon, ki ga obiskujete, omogoča tudi izvajanje storitev na domu?.....	88
Graf 14: Ali bi si želeli, da bi frizerski salon ki ga obiskujete omogočal izvajanje storitev na domu?.....	89

KAZALO PRILOG

Priloga 1: Anketni vprašalnik (Prilagojenost frizerskih salonov v Celju trajno gibalno oviranim osebam – osebam s paraplegijo)	97
--	----

POVZETEK

Namen raziskovalne naloge je ugotoviti prilagojenost frizerskih salonov v Celju osebam s paraplegijo in jih seznaniti z njim najbolj dostopnimi frizerskimi saloni. Cilj pa je spodbuditi lastnike frizerskih salonov k odpravljanju ovir za osebe s paraplegijo.

V teoretičnem delu so opisani invalidi, osebe s paraplegijo, različni invalidski vozički ter zakonodaja glede pravic invalidov.

Osnova za empirični del je ogled 19 frizerskih salonov v Celju, 12 anketnih vprašalnikov in intervju. Analiza ogledov je pokazala, da so samo 3 frizerski saloni popolnoma prilagojeni osebam s paraplegijo. 18 je takšnih, ki imajo dovolj prostora za gibanje po salonu, 17 jih ima prilagojen vhod in 16 dostop do vhoda v salon. Rezultati anketnega vprašalnika, ki so ga izpolnili člani Društva paraplegikov jugozahodne Štajerske, so pokazali, da jih 9 (75 %) v času paraplegije obiskuje frizerski salon, ki spada med slabo dostopne (42 %). 9 jih ima izbrani frizerski salon in vsi imajo prilagojen vhod, samo 1 izmed teh pa ima prilagojene sanitarije. Največjo težavo pri obisku izbranega frizerskega salona jim predstavlja prag v salon in dostop do sanitarij. Neprimerne vedenja zaposlenih v frizerskih salonih do oseb s paraplegijo ni doživela nobena anketirana oseba.

Ključne besede: oseba s paraplegijo, frizerski saloni, dostop, sanitarije, vhod.

ABSTRACT

The aim of the research task is to determine the adaptation of hairdressing salons in Celje to people with paraplegia and to introduce them to the most accessible hairdressing salons. The aim is, however, to encourage the owners of hairdressing salons to remove obstacles to paraplegic people.

In the theoretical part, people with paraplegia, various wheelchairs and legislation on the rights of disabled people are described.

The basis for the empirical part is a review of 19 hairdressers in Celje, 12 questionnaires and an interview. The analysis of visits showed that only 3 hairdresser salons are fully adapted for people with paraplegia. 18 are those with enough space to move around the salon, 17 have adapted entrance for these people and 16 access to the entrance to the salon. The results of the survey questionnaire, which were filled in by members of the Society of Paraplegics of southwestern Styria, showed that 9 (75%) visit the hairdresser at the time of the paraplegia, which is among the poorly accessible (42%). 9 have a chosen hairdresser salon and all have adapted entrance, only one of them has adapted sanitary facilities. The biggest problem when visiting a selected hairdressing salon is their threshold in the salon and access to toilets. Unfavorable behavior of employees in hairdressing salons to persons with paraplegia did not experience any respondent.

Key words: person with paraplegia, hairdresser salons, access, toilets, entrance.

1 UVOD

V raziskovalni nalogi ugotavlja in predstavlja dostopnost frizerskih salonov v Celju osebam s paraplegijo ter ovire, s katerimi se srečujejo pri dostopu v frizerski salon in v njem.

Vsi si želimo biti urejeni neglede na gibalno oviranost. Torej tudi osebe s paraplegijo si želijo urejeno pričesko in če želijo obiskati frizerski salon, se pri tem lahko srečajo z mnogimi ovirami, na katere zdravi ljudje velikokrat ne pomislimo, dokler nas življenje ne pripelje do tega. Zato sva se odločili, da obiščeva frizerske salone in se poskušava postaviti v vlogo osebe s paraplegijo ter na takšen način ugotoviti, kje so ovire za te osebe. Marsikdo sploh ne ve, o kakšnih ovirah govoriva, ker se tudi same pred raziskovanjem te tematike nisva zavedali, da osebam s paraplegijo že najmanjši prag lahko predstavlja zelo veliko težavo.

Beseda para pomeni dvoje, beseda **paraplegija** pa izhaja iz grške besede **plege** in pomeni ohromelost. Od tod beseda paraplegija – ohromelost obeh nog. O paraplegiji govorimo, če so pri zlomu hrbteničnih vretenc od prsnega dela hrbtenice navzdol poškodovani živci oziroma prekinjene živčne zveze med možgani in hrbtnim mozgom. Posledično ni mogoče več normalno in po svoji volji premikati spodnjih okončin (Kralj, 1989, str. 62).

1.1 NAMEN RAZISKOVALNE NALOGE

Namen raziskovalne naloge je ugotoviti prilagojenost frizerskih salonov v Celju osebam s paraplegijo in jih seznaniti z njim najbolj dostopnimi frizerskimi saloni.

1.2 CILJ RAZISKOVALNE NALOGE

Cilj raziskovalne naloge je spodbuditi lastnike frizerskih salonov v Celju k odpravljanju oziroma zmanjšanju ovir za lažji dostop v frizerski salon, gibanje po salonu in prilagojenost sanitarij osebam s paraplegijo.

1.3 HIPOTEZE RAZISKOVALNE NALOGE

Preden sva začeli pisati raziskovalno nalogo, sva si postavili 3 hipoteze, in sicer:

Hipoteza 1: Manjše število predstavljajo frizerski saloni v Celju, ki so prilagojeni osebam s paraplegijo glede na dostop do vhoda in vhod v salon, gibanje po salonu ter vhod v sanitarije in gibanje po njih.

Hipoteza 2: Večji odstotek predstavljajo osebe s paraplegijo, ki imajo izbran stalni frizerski salon.

Hipoteza 3: Večji odstotek predstavljajo anketirane osebe s paraplegijo, ki so se vsaj enkrat srečale z oviro v frizerskem salonu.

1.4 METODE DE LA

Za raziskovalno nalogo sva uporabili:

- študij različne literature,
- metodo anketiranja,
- metodo intervjuja in
- terensko delo.

Najino delo je potekalo po naslednjem vrstnem redu:

- najprej sva se z mentorjem dogovorili, katero temo bova raziskali,
- postavili sva si namen in cilj raziskovalne naloge,
- glede na namen in cilj naloge sva si postavili 3 hipoteze,
- sestavili sva anketni vprašalnik,
- opravili terensko delo,
- obiskali Društvo paraplegikov jugozahodne Štajerske,
- pridobljene podatke sva analizirali, interpretirali ter jih oblikovali v tabele in grafe,
- na osnovi pridobljenih podatkov iz anketnih vprašalnikov sva hipoteze potrdili oz. ovrgli,
- napisali razpravo in
- na koncu z vsemi podatki sestavili zaključek s predlogi.

Po izboru teme in opredelitvi raziskovalnega problema je sledilo zbiranje literature. Uporabljena literatura so bili učbeniki, enciklopedije, leksikoni in slovarji. Po pregledu le-teh je nadaljnje delo zajemalo iskanje dosedanjih raziskav v strokovni literaturi in periodičnih publikacijah (revije, časopisi, zborniki, itd.).

Odpravili sva se po Celju in pogledali 19 frizerskih salonov, kako so prilagojeni glede dostopnosti v salon, gibanju po salonu in dostopnosti v sanitarije osebam s paraplegijo.

Izvedeli sva intervju odprtega tipa z enim izmed članov Društva paraplegikov jugozahodne Štajerske.

Anketni vprašalnik je sestavljen iz 16 vprašanj, namenjen osebam s paraplegijo, ki so ga izpolnjevali člani Društva paraplegikov jugozahodne Štajerske. Vsa vprašanja se nanašajo na dostopnost frizerskih salonov, na ovire pri vhodu, gibanje po salonu in dostopnost sanitarij. Samo pri enem vprašanju je bilo možnih več odgovorov, pri drugih vprašanjih pa je bil možen samo en odgovor. Pri štirih vprašanjih je bilo potrebno utemeljiti svoj odgovor. Pri 15. vprašanju naju je zanimalo njihovo mnenje, kako bi izboljšali dostop v/po frizerskem salonu. Na koncu anketnega vprašalnika sva spodbudili vse anketirance, da bi z nama delili še kakšno prigodo, ki se jim je zgodila v zvezi z obiski frizerskih salonov, ali pa kakšen nasvet.

Anketni vprašalnik je sestavljen iz 2 vprašanj z dvema odgovoroma, 4 vprašanj z dvema odgovoroma in možnostjo obrazložitve odgovora, 5 vprašanj s tremi odgovori, 1 vprašanjem s petimi odgovori, kjer so pod drugo lahko anketirane osebe napisale svoj odgovor, če ga ni bilo med ponujenimi, 1 vprašanje s šestimi odgovori in 1 vprašanje s sedmimi odgovori, kjer so pod drugo lahko anketirane osebe napisale svoj odgovor, če ga ni bilo med ponujenimi. Zadnji 2 vprašanji pa sta odprtega tipa.

2 TEORETIČNI DEL

2.1 INVALIDI

Invalidi so si med seboj zelo različni, imajo različne omejitve in potrebe. Glede na to jih je možno razvrstiti v več skupin. Invalidom je treba omogočiti doseganje in ohranjanje največje mogoče samostojnosti in polne telesne, duševne, socialne in poklicne sposobnosti ter polno vključenost in sodelovanje na vseh življenjskih področjih (Zupan, 2010).

V Sloveniji je približno 7-9 % prebivalstva invalidov, če pa tej številki dodamo še družinske člane invalidnih oseb, potem spoznamo, da se vsaj četrtnina Slovencev neposredno sooča z invalidnostjo (Zupan, 2010).

Glede na definicijo invalidnosti v Konvenciji Združenih narodov o pravicah invalidov so invalidi osebe, ki imajo dolgotrajne fizične, duševne, intelektualne ali senzorne okvare, ki jim pri medsebojnem učinkovanju z različnimi ovirami lahko preprečujejo, da bi polno in učinkovito sodelovali v družbi, enako kot neinvalidi. Definicija invalida povzeta po 1. členu Konvencije Združenih narodov pomeni sodoben pristop k invalidnosti, in sicer v skladu z Mednarodno klasifikacijo funkcioniranja, invalidnosti in zdravja, saj ne temelji na zdravstvenem, ampak na sociološkem modelu invalidnosti. Invalidnost razumemo kot večdimenzionalen pojav, ki izvira iz interakcije med invalidom ter njegovim fizičnim in družbenim okoljem, ki preprečuje njegovo polno in učinkovito sodelovanje v družbi. Poleg individualnega pristopa, npr. pri skrbi za zdravje, vzgoji, izobraževanju, usposabljanju, zaposlovanju ipd., sta zato potrebna tudi družbeno delovanje in odgovornost, da se za invalide zagotovijo ustrezne možnosti za polno in enakovredno življenje (Zupan, 2010).

Invalide delimo v naslednje skupine (Zupan, 2010):

- osebe z gibalnimi in fizičnimi prizadetostmi;
- osebe z okvaro hrbtenjače (osebe s paraplegijo);
- osebe z živčno-mišičnimi obolenji;
- osebe z multiplo sklerozo;
- osebe po poškodbi glave ali po preboleli možganski kapi;
- osebe s cerebralno paralizo;
- osebe z vnetnim in degenerativnim revmatizmom;
- osebe s prirojenimi ali pridobljenimi okvarami gibal;
- slepe in slabovidne osebe;
- gluhe in naglušne osebe in
- starejše osebe.

V najini raziskovalni nalogi pa se osredotočava na osebe s paraplegijo.

2.2 PARAPLEGIJA IN OSEBA S PARAPLEGIJO

Paraplegija je stanje, ki ga označuje ekstremna slabotnost ali paraliza spodnjega dela trupa. Paraplegijo lahko povzročijo poškodbe spodnjega ali srednjega dela hrbtenice, bolezni, na primer multipla skleroza, paraplegija je lahko tudi dedna. To stanje pogosto spremljajo neprizanesljivi mišični krči in tresavica kot tudi kronična bolečina (Skupnost slovenskih naravnih zdravilišč, 2003).

2.2.1 VZROKI ZA PARAPLEGIJO

Med najpogostejšimi vzroki za okvaro hrbtenjače so na prvem mestu poškodbe v prometnih nesrečah ali nesreče pri delu in športu. Razni padci z višine dreves, stavb, z zmajem, s padalom, skoki v vodo, operacije hrbtenjače in drugo (Zveza paraplegikov Slovenije, 2012).

2.2.2 REHABILITACIJA

Najpomembnejša točka rehabilitacije je timsko delo. Stalni člani tima sprejmejo pacienta. Pacient mora biti aktivno vključen v zdravljenje. Cilj rehabilitacije je doseči optimalen funkcionalen rezultat. To pa pomeni:

- primerno gibanje,
- primerno in nebolečo gibljivost poškodovanega dela telesa,
- ustrezno mišično moč,
- samostojnost v dnevnih aktivnostih,
- psihična stabilnost (Dom paraplegikov, 2018).

Preko rehabilitacijskih programov skušamo ob dani okvari določene osebe z različnimi načini in metodami njeno prizadetost in oviranost odpraviti, omiliti ali vsaj preprečevati nadaljnje poslabševanje stanja. To poskušamo doseči z različnimi metodami medicinske, psihološke, socialne in poklicne rehabilitacije. Zelo pomembna je tudi oprema s pripomočki in tehnološkimi rešitvami. Končni cilj v rehabilitaciji je, da se invalida čim bolj usposobi za opravljanje vsakodnevnih aktivnosti in čim bolj popolno vključi v socialno življenje in delo. Vendar pa se žal z rehabilitacijskim procesom posledic določene bolezni ali poškodbe velikokrat ne more v celoti odpraviti oziroma izboljšati in pri osebi – invalidu ostane neka dokončna okvara oziroma oviranost, s katero bo moral živeti vse nadaljnje življenje (Zupan, 2010).

2.3 INVALIDSKI VOZIČKI

Invalidske vozičke uporabljajo osebe, ki so nezmožne hoje tudi ob pomoči raznih pripomočkov za hojo. Ali bo oseba sploh lahko voziček uporabljala samodejno, ga poganjala ročno ali s pomočjo elektromotorja ali pa jo bo v vozičku prevažala druga oseba, je odvisno od splošne kondicije ter moči in spretnosti rok osebe s paraplegijo (Dovč, 2017, str. 10, po Damjan, 2004).

GLEDE NA NAČIN POGONA DELIMO INVALIDDSKE VOZIČKE NA:

VOZIČKI NA ROČNI POGON: So najbolj razširjen pripomoček za gibanje. Težki so približno od 10 do 15 kg, so zložljivi ter v povprečju vzdržljivi do 5 let uporabe. Hrbtna naslonjala so različnih višin, sedeži različno široki, pogon pa je lahko eno ali obojestranski (Dovč, 2017, str. 10, 11, po Marinček in Burger, 2003).



Slika 1: Voziček na ročni pogon
(3arh, d. o. o., 26. 1. 2018)

VOZIČKI NA ELEKTROMOTORNI POGON: Takšne vozičke porabljajo predvsem osebe, ki lahko zaradi poškodb hrbtenice roke uporabljajo le deloma, ampak so vseeno sposobne same upravljati voziček. Z električnim vozičkom je možnost premagati večje naklone in daljše razdalje. Vendar pa je takšen voziček veliko težji, zaradi česar ga je težje premikati in prenašati (Dovč, 2017, str. 11, po Albreht idr., 2010). Takšni vozički imajo še različne druge električne vodene funkcije (dvigovanje podnožnikov, spuščanje hrbtne naslona, ...). Osebe s težjo stopnjo oviranosti, ki niso sposobne voditi vozička z roko, imajo možnost vodenja vozička z glavo, brado, jezikom, ipd. (Dovč, 2017, str. 11, po Marinček in Burger, 2003).



Slika 2: Voziček na elektromotorni pogon
(FJF Škrilec, 26. 1. 2018)

2.3.1 DELI INVALIDSKEGA VOZIČKA

Osnovni deli invalidskega vozička so:

- ročaj,
- hrbtni naslon,
- dva naslona za roko,
- dve zadnji kolesi,
- dve stranici,
- dve polnili za stranice,
- oblazinjen sedež,
- dva podnožnika,
- dve stopalki,
- dve vilici za kolo,
- dve prednji kolesi,
- dve zavori,
- pesto s pokrovom za zadnje kolo.



Slika 3: Deli invalidskega vozička
(Medigo, d. o. o., 26. 1. 2018)

2.4 ZAKONODAJA

Ureditev dostopnosti grajenega okolja je nemogoča brez trdne podpore v zakonodaji (Dovč, 2017, str. 14, po Vodeb, 2006). Področje dostopnosti grajenega okolja za osebe z gibalno oviranostjo v Sloveniji obravnavajo naslednji dokumenti (Dovč, 2017, str. 14, 15):

- Ustava Republike Slovenije, iz leta 1991,
- Standardna pravila za izenačevanje možnosti invalidov, iz leta 1993,
- Zakon o graditvi objektov, iz leta 2002,
- Malaška deklaracija o invalidih, iz leta 2003,
- Pravilnik o zahtevah za zagotavljanje neoviranega dostopa, vstopa in uporabe objektov v javni rabi ter večstanovanjskih stavb, iz leta 2003,
- Nacionalne usmeritve za izboljšane dostopnosti grajenega okolja, informacij in komunikacij za invalide, iz leta 2005,
- Konvencija o pravicah invalidov, iz leta 2008,
- Zakon o izenačevanju možnosti invalidov, iz leta 2010,
- Evropska strategija o invalidnosti za obdobje 2010-2020,
- Akcijska programa za invalide 2007-2013 in 2014-2021.

3 EMPIRIČNI DEL

3.1 VZOREC RAZISKAVE

Osnova za obdelavo podatkov je bilo 12 anketnih vprašalnikov, ki so jih izpolnili člani Društva paraplegikov jugozahodne Štajerske, in sicer 8 moških (67 %) in 4 ženske (33 %). Anketirane osebe, ki so sodelovale v raziskavi, so stare od 32 do 72 let in imajo paraplegijo od 2 let in 6 mesecev do 36 let in 8 mesecev..

Opravljen je bilo terensko delo v obliki obiskov in raziskovanja 19 frizerskih salonov.

Izveden je bil tudi intervju.

3.2 ČAS RAZISKAVE

Spletno anketiranje je potekalo meseca januarja 2018, in sicer od 17. 1. 2018 do 29. 1. 2018.

Terensko delo sva opravili 28. 11. 2017, kjer sva si pogledali naslednje frizerske salone:

- Frizerski salon Fantazija,
- Frizerski salon Alenka Sibila Senica,
- Kristjan Styling / Ksfh,
- Frizerski salon Aleksandra,
- Frizerski salon Šter,
- Frizerski salon Matia Mirage,
- Frizerski salon Hair spa Zoran,
- Frizerski salon Ines in

11. 1. 2018, kjer sva si pogledali:

- Frizerski salon Damjana,
- Frizerski salon Stylish,
- Frizerski salon Suzy,
- Frizerski salon Mateja,
- Studio lepote S&S,
- Frizerski salon Zina,
- Frizerski salon Dmds,
- Frizerski salon Simona Kores in Renata Sojč,
- Frizerski salon Karmen,
- Frizerski salon Simple in
- Frizerski salon Sonja.

Intervju z gospodom Francem Ivenčnikom je bil izveden 11. 1. 2018.

3.3 OBDELAVA PODATKOV

Podatke sva prikazali v obliki tabel in grafov v številkah in odstotkih. Pri izdelovanju raziskovalne naloge sva uporabljali naslednje programe:

- Google Drive,
- Microsoft Office Word,
- Microsoft Office Excel

3.4 REZULTATI RAZISKAVE

Na naslednjih straneh raziskovalne naloge so predstavljeni rezultati, najprej rezultati v obliki slikovnega materiala o stanju dostopnosti v frizerske salone v Celju za osebe s paraplegijo in nato podatki, pridobljeni z anketnim vprašalnikom.

3.4.1 TERENSKO DELO

Z mentorjem sva opravili dve terenski deli. Prvič smo si ogledali frizerske salone v centru mesta Celje, drugič pa frizerske salone na obrobju Celja. Sestavili sva točkovnik, kjer sva pri ogledu posameznega frizerskega salona ocenjevali naslednje:

TOČKE OCENJEVANJA:

- dostop do vhoda (1 točka)
- vhod v salon (1 točka)
- gibanje po salonu (1 točka)
- vhod v sanitarije (1 točka)
- gibanje v sanitarijah (1 točka)

OCENA (dosežene točke):

- 5 točk: popolnoma prilagojen
- 4 točke: prilagojen
- 3 točke: delno prilagojen
- 2 točki: neprilagojen
- 0 in 1 točka: popolnoma neprilagojen

3.4.1.1 FRIZERSKI SALON FANTAZIJA

NASLOV: Miklošičeva ulica 5, 3000 Celje.

Prvi je bil ogled frizerskega salona Fantazija, ki je v centru mesta Celje in obratuje 5 let ter ga obiskuje tudi nekaj oseb s paraplegijo. Storitve na domu ne opravljajo.



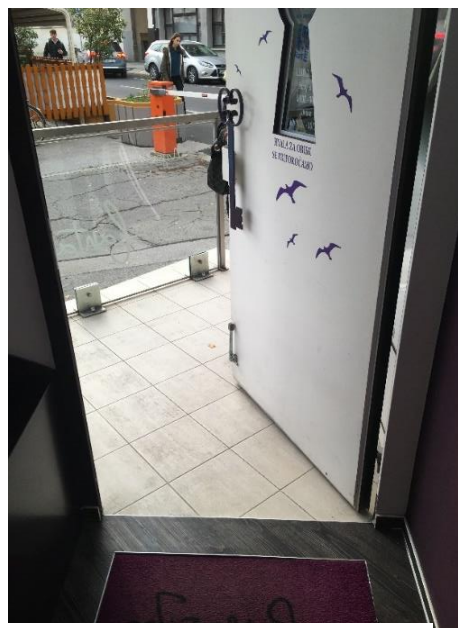
Slika 4: Frizerski salon Fantazija
(Ravnjak, 28. 11. 2017)

DOSTOP V SALON

Frizerski salon je velik 150 m² in ima prilagojen vhod za paraplegike – klančino, vendar je pogosto klančina nedostopna zaradi parkiranih avtomobilov pred frizerskim salonom. Ko se povzpnejo po klančini, pridejo do vhodnih vrat, ki so primerne širine (95 cm) za normalen dostop invalidskih vozičkov v frizerski salon.



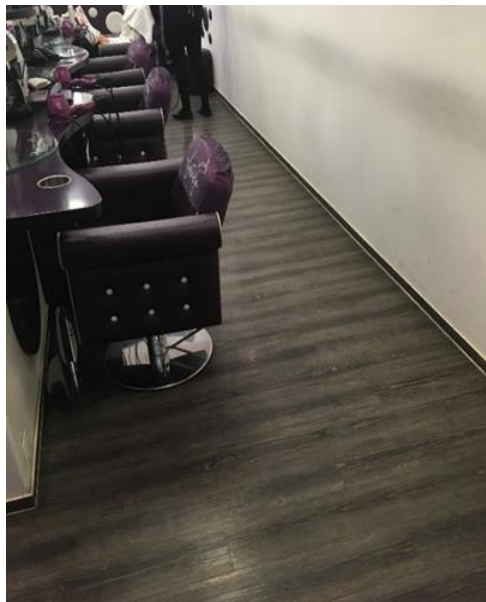
Slika 5: Klančina v frizerski salon
(Ravnjak, 28. 11. 2017)



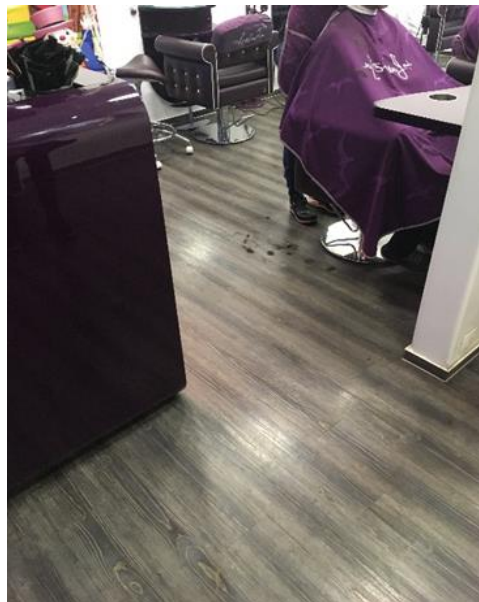
Slika 6: Vhod v frizerski salon
(Ravnjak, 28. 11. 2017)

GIBANJE PO SALONU

Gibanje po frizerskem salonu je osebam s paraplegijo omogočeno. Stoli niso pritrjeni na tla, zato jih lahko premaknejo za dostop invalidskih vozičkov do ogledala za urejanje pričesk. Za umivanje las je potrebno priti do tako imenovanega »wash house«, kjer je širina vrat 61 cm.



Slika 7: Prostor v frizerskem salonu
(Ravnjak, 28. 11. 2017)



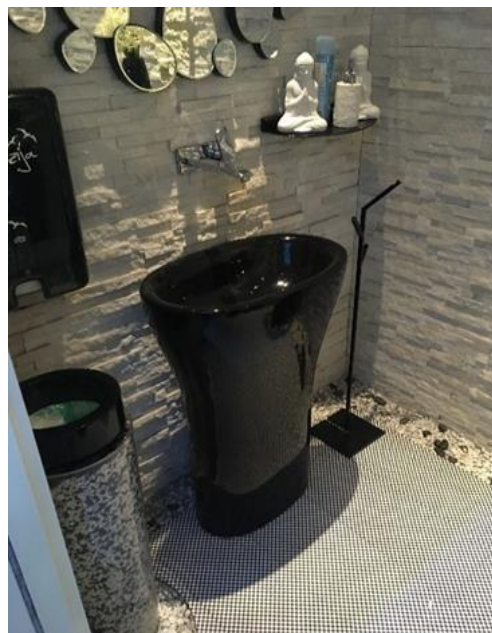
Slika 8: Prehod v frizerskem salonu
(Ravnjak, 28. 11. 2017)

DOSTOP DO SANITARIJ

Sanitarije so osebam s paraplegijo prilagojene, širina vrat je 70 cm, rotacija po sanitarijah je omogočena.



Slika 9: Vhod v sanitarije
(Ravnjak, 28. 11. 2017)



Slika 10: Višina umivalnega korita
(Ravnjak, 28. 11. 2017)

OCENA STANJA PRILAGOJENOSTI FRIZERSKEGA SALONA PO NAJINEM TOČKOVNIKU

Frizerski salon ima prilagojen vhod (klančino) za dostop v frizerski salon. Gibanje po njem je omogočeno. Sanitarije so prilagojene in dovolj velike, da je v njih omogočeno gibanje z invalidskim vozičkom. Edina težava je občasna nedostopnost do klančine zaradi parkiranih avtomobilov. Potrebno bi bilo narediti CONO ZA PREPOVEDANO PARKIRANJE.

TOČKE OCENJEVANJA:

- dostop do vhoda (1 točk)
- vhod v salon (1 točka)
- gibanje po salonu (1 točka)
- vhod v sanitarije (1 točka)
- gibanje v sanitarijah (1 točka)

Skupni seštevek točk je 5, kar pomeni, da je salon popolnoma prilagojen osebam s paraplegijo.

3.4.1.2 FRIZERSKI SALON ALENKA SIBILA SENICA

NASLOV: Vodnikova ulica 13, 3000 Celje S. P.

Frizerski salon je v centru mesta Celja in obratuje že 18 let. Ta frizerski salon še ni obiskovala nobena oseba s paraplegijo. Frizerski salon ponuja friziranje tudi na domu.



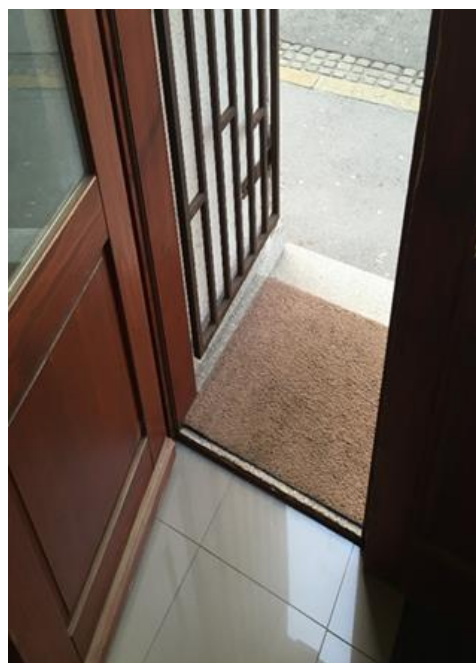
Slika 11: Frizerski salon Alenka
(Ravnjak, 28. 11. 2017)

DOSTOP V SALON

Ob vhodu v salon sta dve stopnici, ki sta visoki 13 cm. Vhodna vrata, ki merijo 67 cm, so primerne širine za invalidski voziček.



Slika 12: Dostop do vhoda v salon
(Ravnjak, 28. 11. 2017)



Slika 13: Vhod v frizerski salon
(Ravnjak, 28. 11. 2017)

GIBANJE PO SALONU

Rotacija po frizerskem salonu bi bila mogoča. Stoli niso pritrjeni na tla, zato jih lahko premaknejo za dostop invalidskih vozičkov do ogledala.



Slika 14: Stol za friziranje
(Ravnjak, 28. 11. 2017)



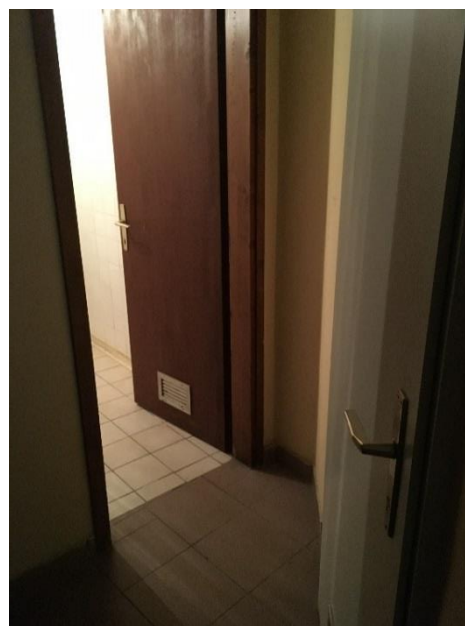
Slika 15: Prostor v frizerskem salonu
(Ravnjak, 28. 11. 2017)

DOSTOP DO SANITARIJ

Sanitarije niso dostopne iz dveh razlogov. Prva ovira je velik prag, nato pa rotacija po stranišču ni mogoča. Širina vrat je primerna (78 cm), vendar zaradi vrat s pragom, skozi katerega oseba s paraplegijo ne more priti ter zaradi onemogočenega gibanja po sanitarijih, so le-te popolnoma nedostopne.



Slika 16: Dostop do sanitarij
(Ravnjak, 28. 11. 2017)



Slika 17: Vhod v sanitarije
(Ravnjak, 28. 11. 2017)

OCENA STANJA PRILAGOJENOSTI FRIZERSKEGA SALONA PO NAJINEM TOČKOVNIKU

Frizerski salon ni primeren za osebe s paraplegijo zaradi stopnic pri vhodu, neprimerne dostopa do sanitarij in neomogočenega gibanja po sanitarijah.

TOČKE OCENJEVANJA:

- dostop do vhoda (0 točk)
- vhod v salon (1 točka)
- gibanje po salonu (1 točka)
- vhod v sanitarije (0 točk)
- gibanje v sanitarijah (0 točk)

Skupni seštevek točk je 2 , kar pomeni, da je salon neprilagojen osebam s paraplegijo.

3.4.1.3 KRISTJAN STYLING KSFH

NASLOV: Lilekova ulica 2, 3000 Celje

Frizerski salon je v središču mesta Celje in v teh prostorih so že 17 let. Ta frizerski salon obiskuje tudi nekaj oseb s paraplegijo. Storitve na domu ne opravljajo.



Slika 18: Frizerski salon Kristjan Styling
(Ravnjak, 5. 3. 2018)

DOSTOP V SALON

Pri vhodu v frizerski salon ni nobene ovire, vhodna vrata so dovolj široka (85 cm) za vhod v salon z invalidskim vozičkom.



Slika 19: Dostop do vhoda v salon
(Ravnjak, 28. 11. 2017)



Slika 20: Vhod v frizerski salon
(Ravnjak, 28. 11. 2017)

GIBANJE PO SALONU

Rotacija po salonu je omogočena. Stoli niso pritrjeni na tla, zato jih lahko premaknejo za dostop invalidskih vozičkov do ogledala.



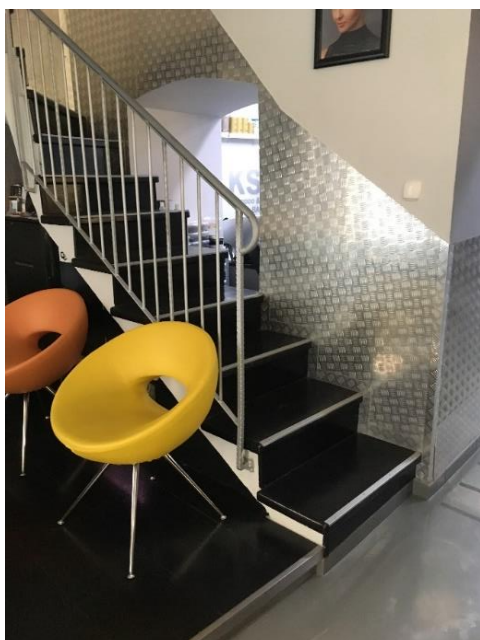
Slika 21: Prostor v frizerskem salonu
(Ravnjak, 28. 11. 2017)



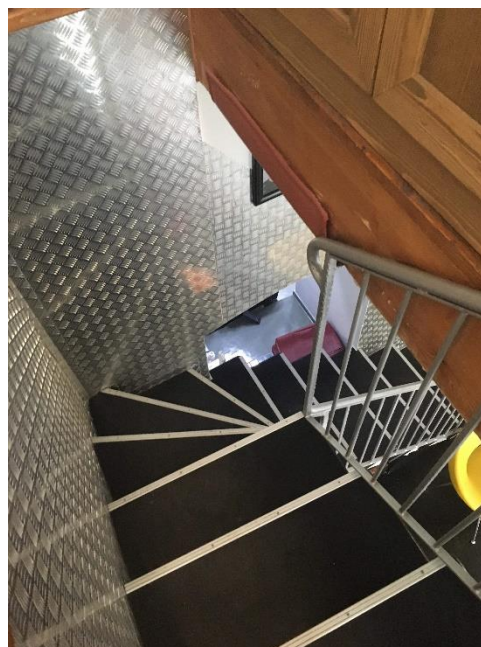
Slika 22: Stol za friziranje
(Ravnjak, 28. 11. 2017)

DOSTOP DO SANITARIJ

Pri sanitarijah pa smo naleteli na oviro, in sicer stopnice, ki so vodile v 1. nadstropje, kjer pa invalidom ni omogočen dostop.



Slika 23: Dostop do sanitarij
(Ravnjak, 28. 11. 2017)



Slika 24: Dostop do sanitarij
(Ravnjak, 5. 3. 2018)

OCENA STANJA PRILAGOJENOSTI FRIZERSKEGA SALONA PO NAJINEM TOČKOVNIKU

Frizerski salon ima prilagojen vhod in dovolj prostora za gibanje po frizerskem salonu. Edina težava je nedostopnost do sanitarij, saj so sanitarije v prvem nadstropju.

TOČKE OCENJEVANJA:

- dostop do vhoda (1 točka)
- vhod v salon (1 točka)
- gibanje po salonu (1 točka)
- vhod v sanitarije (0 točk)
- gibanje v sanitarijah (0 točk)

Skupni seštevek točk je 3, kar pomeni, da je salon delno prilagojen osebam s paraplegijo.

3.4.1.4 FRIZERSKI SALON ALEKSANDRA

NASLOV: Gosposka 2, 3000 Celje

Frizerski salon je v centru mesta Celje. Frizersko dejavnost v teh prostorih opravljajo 7 let. Frizerski salon so že obiskovale osebe s paraplegijo. Storitve na domu ne opravljajo.



Slika 25: Frizerki salon Aleksandra
(Ravnjak, 28. 11. 2017)

DOSTOP V SALON

Ta frizerski salon ima dva vhoda. Eden iz med njih je posebej narejen za invalide na vozičku, kjer je širina vrat povsem dostopna invalidskim vozičkom (100 cm).



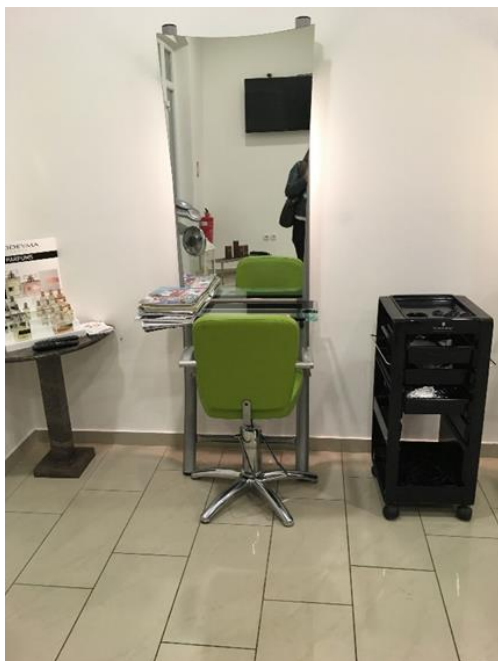
Slika 26: Dostop do vhoda v salon
(Ravnjak, 28. 11. 2017)



Slika 27: Vhod v frizerski salon
(Ravnjak, 28. 11. 2017)

GIBANJE PO SALONU

Rotacija je po salonu povsem mogoča, ni ovir, stoli niso pritrjeni na tla, zato jih lahko premaknejo za dostop invalidskih vozičkov do ogledala.



Slika 28: Prostor v frizerskem salonu
(Ravnjak, 28. 11. 2017)



Slika 29: Stoli pri umivalnikih
(Ravnjak, 28. 11. 2017)

DOSTOP DO SANITARIJ

Sanitarije so v skupni rabi celotnemu objektu, vendar niso dostopne, sicer je širina vrat primerna (70 cm), ampak gibanje po sanitarijah ni omogočeno.



Slika 30: Dostop do sanitarij
(Ravnjak, 28. 11. 2017)



Slika 31: Vhod sanitarije
(Ravnjak, 28. 11. 2017)

OCENA STANJA PRILAGOJENOSTI FRIZERSKEGA SALONA PO NAJINEM TOČKOVNIKU

Frizerski salon je dobro dostopen, ima prilagojen vhod in dovolj prostora za gibanje po frizerskem salonu. Edina težava so sanitarije, ker rotacija po njih ni omogočena.

TOČKE OCENJEVANJA:

- dostop do vhoda (1 točka)
- vhod v salon (1 točka)
- gibanje po salonu (1 točka)
- vhod v sanitarije (1 točka)
- gibanje v sanitarijah (0 točk)

Skupni seštevek točk je 4, kar pomeni, da je salon prilagojen osebam s paraplegijo.

3.4.1.5 FRIZERSKI SALON ŠTER

NASLOV: Slomškova ulica 4, 3000 Celje

Frizerski salon je v centru Celja. Frizersko dejavnost v tem prostoru opravljajo 20 let. Ta frizerski salon so že obiskovale osebe s paraplegijo. Frizerske storitve izvajajo tudi na domu.



Slika 32: Frizerski salon Šter
(Ravnjak, 28. 11. 2017)

DOSTOP V SALON

Pri vstopu v salon je prag višine 1 cm, kar omogoča dostop, tudi širina vrat, ki meri 120 cm, omogoča vhod v salon osebam na invalidskem vozičku.



Slika 33: Prag v frizerski salon
(Ravnjak, 28. 11. 2017)



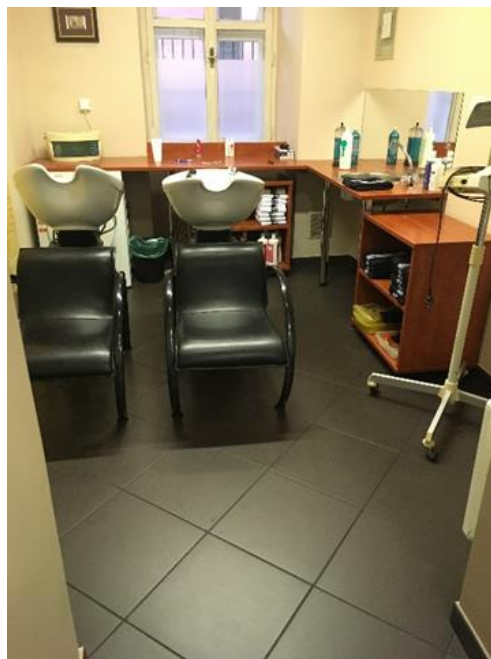
Slika 34: Vhod v frizerski salon
(Ravnjak, 28. 11. 2017)

GIBANJE PO SALONU

Gibanje po salonu je omogočeno, stoli niso pritrjeni na tla, zato jih lahko premaknejo za dostop invalidskih vozičkov do ogledala.



Slika 35: Stol za friziranje
(Ravnjak, 28. 11. 2017)



Slika 36: Prostor v frizerskem salonu
(Ravnjak, 28. 11. 2017)

DOSTOP DO SANITARIJ

Sanitarije niso prilagojene osebam s paraplegijo, zaradi preozkih vrat in tudi rotacija po sanitarijah ni mogoča.

OCENA STANJA PRILAGOJENOSTI FRIZERSKEGA SALONA PO NAJINEM TOČKOVNIKU

Frizerski salon je dobro prilagojen, ima prilagojen vhod in dovolj prostora za gibanje po frizerskem salonu. Težava je nedostopnost do sanitarij, saj so do sanitarij stopnice.

TOČKE OCENJEVANJA:

- dostop do vhoda (1 točka)
- vhod v salon (1 točka)
- gibanje po salonu (1 točka)
- vhod v sanitarije (0 točk)
- gibanje v sanitarijah (0 točk)

Skupni seštevek točk je 3, kar pomeni, da je salon delno prilagojen osebam s paraplegijo.

3.4.1.6 FRIZERSKI SALON MATIA MIRAGE

NASLOV: Slomškov trg 4,3000 Celje

Frizerski salon je v centru Celja. V teh prostorih so 28 let. Ta frizerski salon so že obiskovale osebe s paraplegijo, vendar ga ne obiskujejo več. Salon je trenutno v obnovi in ga imajo v načrtu narediti čim bolj primerne invalidom. Storitev na domu ne opravljajo.



Slika 37: Frizerski salon Matia Mirage
(Ravnjak, 5. 3. 2018)

DOSTOP V SALON

Vhod v frizerski salon je omogočen zaradi dovolj širokih vrat, ki merijo 93 cm.



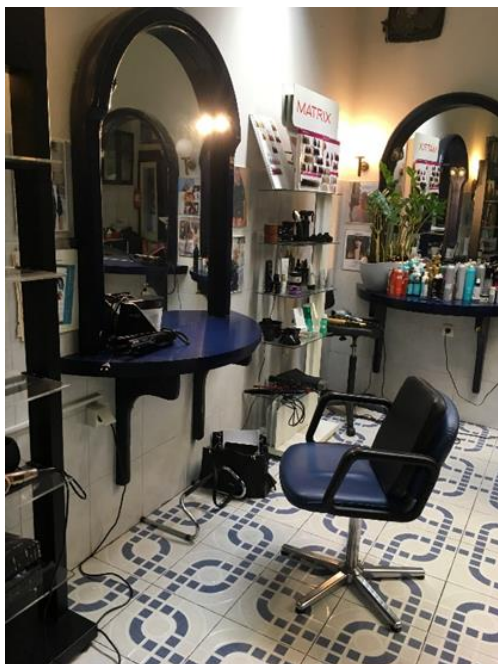
Slika 38: Vhod v frizerski salon
(Ravnjak, 28. 11. 2017)



Slika 39: Notranji vhod v frizerski salon
(Ravnjak, 28. 11. 2017)

GIBANJE PO SALONU

Rotacija po frizerskem salonu je omogočena, stoli niso pritrjeni na tla, zato jih lahko premaknejo za dostop invalidskih vozičkov do ogledala.



Slika 40: Stol za friziranje
(Ravnjak, 28. 11. 2017)



Slika 41: Prostor v frizerskem salonu
(Ravnjak, 28. 11. 2017)

DOSTOP DO SANITARIJ

Sanitarije niso dostopne zaradi treh stopnic. Višina vsake stopnice meri 10 cm.



Slika 42: Stopnice do sanitarij
(Ravnjak, 28. 11. 2017)



Slika 43: Dostop do sanitarij
(Ravnjak, 28. 11. 2017)

OCENA STANJA PRILAGOJENOSTI FRIZERSKEGA SALONA PO NAJINEM TOČKOVNIKU

Frizerski salon ima prilagojen vhod in dovolj prostora za gibanje po frizerskem salonu. Težava je nedostopnost do sanitarij, saj so do sanitarij stopnice.

TOČKE OCENJEVANJA:

- dostop do vhoda (1 točka)
- vhod v salon (1 točka)
- gibanje po salonu (1 točka)
- vhod v sanitarije (0 točka)
- gibanje v sanitarijah (0 točka)

Skupni seštevek točk je 3, kar pomeni, da je salon delno prilagojen osebam s paraplegijo.

3.4.1.7 FRIZERSKI SALON HAIR SPA ZORAN

NASLOV: Gosposka 30, 3000 Celje

Frizerski salon je v centru mesta Celje, v teh prostorih so 18 let. Frizerski salon obiskujejo osebe s paraplegijo. Storitev na domu ne opravljajo.



Slika 44: Frizerski salon Hair SPA Zoran
(Ravnjak, 28. 11. 2017)

DOSTOP V SALON

Frizerski salon ima dva vhoda, eden izmed njiju je posebej prilagojen za osebe s paraplegijo, širina vrat je dovolj široka (75 cm), vendar za enkrat obnova ni dokončana in problem povzroča majhna stopnica, ki bo prilagojena za neoviran vstop osebam s paraplegijo v salon.



Slika 45: Vhod v frizerski salon
(Ravnjak, 28. 11. 2017)



Slika 46: Prilagojen vhod v salon
(Ravnjak, 28. 11. 2017)

GIBANJE PO SALONU

Rotacija po frizerskem salonu je omogočena, stoli niso pritrjeni na tla, zato jih lahko premaknejo za dostop invalidskih vozičkov do ogledala.



Slika 47: Stol za friziranje
(Ravnjak, 28. 11. 2017)



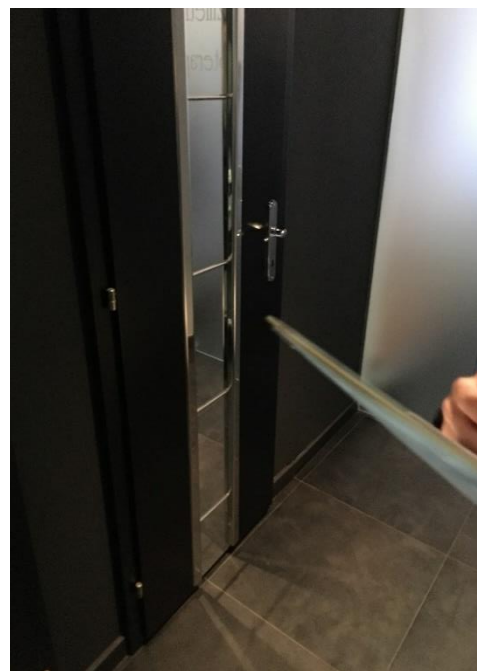
Slika 48: Stoli pri umivalnikih
(Ravnjak, 28. 11. 2017)

DOSTOP DO SANITARIJ

Sanitarije niso dostopne, in sicer dostop do sanitarij onemogoča stopnica višine 10 cm.



Slika 49: Prag do sanitarij
(Ravnjak, 28. 11. 2017)



Slika 50: Vhod v sanitarije
(Ravnjak, 28. 11. 2017)

OCENA STANJA PRILAGOJENOSTI FRIZERSKEGA SALONA PO NAJINEM TOČKOVNIKU

Frizerski salon ima prilagojen vhod in dovolj prostora za gibanje po frizerskem salonu. Na težave naletimo pri neprilagojenih sanitarijih ter nedokončani klančini za osebe s paraplegijo.

TOČKE OCENJEVANJA:

- dostop do vhoda (1 točka)
- vhod v salon (0 točk)
- gibanje po salonu (1 točka)
- vhod v sanitarije (0 točk)
- gibanje v sanitarijah (0 točk)

Skupni seštevek točk je 2, kar pomeni, da je salon trenutno neprilagojen osebam s paraplegijo, saj dokončujejo klančino pri vhodu.

3.4.1.8 FRIZERSKI SALON INES

NASLOV: Ulica V. prekomorske brigade 4, 3000 Celje

Frizerski salon je izven centra Celja. V tem prostoru obratujejo približno 14 let. Ta frizerski salon obiskujejo tudi osebe s paraplegijo. Storitve na domu ne opravljajo.



Slika 51: Frizerski salon Ines
(Ravnjak, 28. 11. 2017)

DOSTOP V SALON

Vhod je sestavljen iz dvoje vrat. Oboja so prilagojena za vhod osebam s paraplegijo. Širina prvih vrat je 80 cm, drugih pa 85 cm. Prostor med vrati omogoča normalen prehod in rotacijo za osebe s paraplegijo.



Slika 52: Dostop do vhoda
(Ravnjak, 28. 11. 2017)



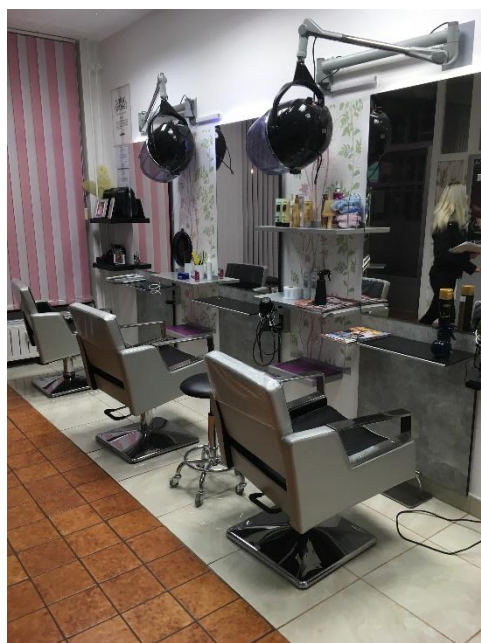
Slika 53: Vhod v frizerski salon
(Ravnjak, 28. 11. 2017)

GIBANJE PO SALONU

Rotacija po salonu je omogočena, stoli niso pritrjeni na tla, zato jih lahko premaknejo za dostop invalidskih vozičkov do ogledala.



Slika 54: Stol za friziranje
(Ravnjak, 28. 11. 2017)



Slika 55: Prostor v frizerskem salonu
(Ravnjak, 28. 11. 2017)

DOSTOP DO SANITARIJ

Sanitarije niso prilagojene zaradi onemogočene rotacije. Širina vrat je 63 cm.



Slika 56: Vhod v sanitarije
(Ravnjak, 28. 11. 2017)



Slika 57: Vrata v sanitarije
(Ravnjak, 28. 11. 2017)

OCENA STANJA PRILAGOJENOSTI FRIZERSKEGA SALONA PO NAJINEM TOČKOVNIKU

Frizerski salon ima prilagojen vhod in dovolj prostora za gibanje po frizerskem salonu. Težava je nedostopnost do sanitarij zaradi preozkega vhoda v sanitarije.

TOČKE OCENJEVANJA:

- dostop do vhoda (1 točka)
- vhod v salon (1 točka)
- gibanje po salonu (1 točka)
- vhod v sanitarije (1 točka)
- gibanje v sanitarijah (0 točk)

Skupni seštevek točk je 4, kar pomeni, da je salon prilagojen osebam z paraplegijo.

3.4.1.9 FRIZERSKI SALON DAMJANA

NASLOV: Adamičeva 16, 3000 Celje

Frizerski salon je v Novi vasi v Celju. Obratuje v posloplju trgovine Mercator in sicer že 10 let. Ta frizerski salon so že obiskovale osebe s paraplegijo. Storitve na domu ne opravljajo.



Slika 58: Objekt v katerem je frizerski salon
(Ravnjak, 11. 1. 2018)

DOSTOP V SALON

Dostop do objekta, v katerem je frizerski salon, in vhod v salon sta primerne širine, in sicer 85 cm, kar omogoča dostop z invalidskim vozičkom.



Slika 59: Dostop do vhoda v salon
(Ravnjak, 11. 1. 2018)



Slika 60: Vhod v frizerski salon
(Ravnjak, 11. 1. 2018)

GIBANJE PO SALONU

Rotacija po frizerskem salonu je omogočena, stoli niso pritrjeni na tla, zato jih lahko premaknejo za dostop invalidskih vozičkov do ogledala.



Slika 61: Stol za friziranje
(Ravnjak, 11. 1. 2018)



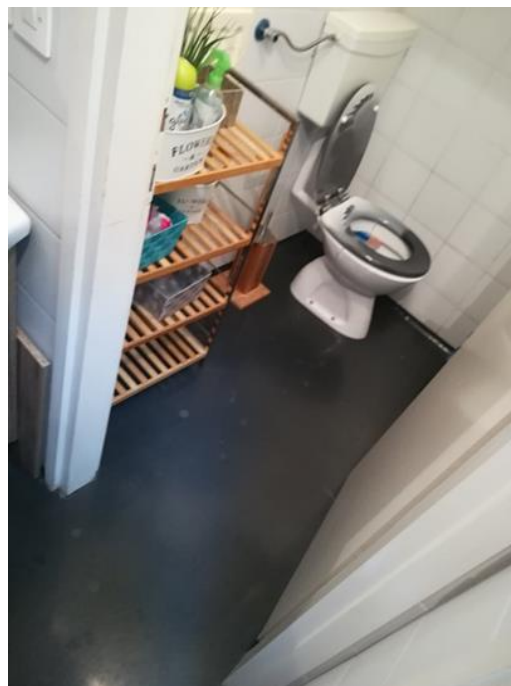
Slika 62: Prostor v frizerskem salonu
(Ravnjak, 11. 1. 2018)

DOSTOP DO SANITARIJ

Vrata v sanitarije niso dovolj široka (54 cm) za dostop z invalidskim vozičkom, tudi rotacija po sanitarijah ni mogoča.



Slika 63: Prehod do sanitarij
(Ravnjak, 11. 1. 2018)



Slika 64: Notranjost sanitarij
(Ravnjak, 11. 1. 2018)

OCENA STANJA PRILAGOJENOSTI FRIZERSKEGA SALONA PO NAJINEM TOČKOVNIKU

Frizerski salon ima prilagojen vhod in dovolj prostora za gibanje po frizerskem salonu. Težava je nedostopnost do sanitarij, zaradi preozkega vhoda v sanitarije.

TOČKE OCENJEVANJA:

- dostop do vhoda (1 točka)
- vhod v salon (1 točka)
- gibanje po salonu (1 točka)
- vhod v sanitarije (0 točk)
- gibanje v sanitarijah (0 točk)

Skupni seštevek točk je 3, kar pomeni, da je salon delno prilagojen osebam s paraplegijo.

Kotnik, A., Ravnjak, L. Prilagojenost frizerskih salonov v Celju trajno gibalno oviranim osebam – osebam s paraplegijo, raziskovalna naloga, Srednja zdravstvena šola Celje

3.4.1.10 FRIZERSKI SALON STYLISH

NASLOV: Ulica mesta Grewenbroich 9, 3000 Celje

Frizerski salon je v Novi vasi v Celju. Obratujejo v večnamernem objektu že 4 leta. Ta salon obiskujejo osebe s paraplegijo. Storitve na domu ne opravljajo.



Slika 65: Frizerski salon Stylish
(Ravnjak, 11. 1. 2018)

DOSTOP V SALON

Vhod v salon je širok 90 cm in omogoča dostop osebam s paraplegijo.



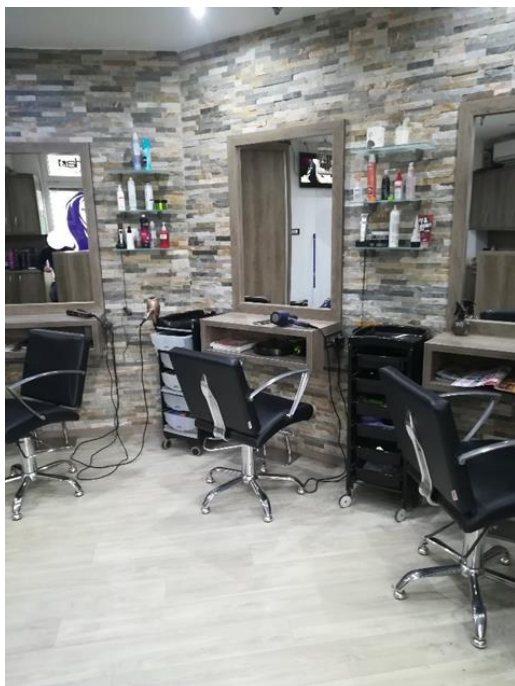
Slika 66: Dostop do frizerskega salona
(Ravnjak, 11. 1. 2018)



Slika 67: Vhod v frizerski salon
(Ravnjak, 11. 1. 2018)

GIBANJE PO SALONU

Rotacija po frizerskem salonu je omogočena, stoli niso pritrjeni na tla, zato jih lahko premaknejo za dostop invalidskih vozičkov do ogledala.



Slika 68: Prostor v frizerskem salonu
(Ravnjak, 11. 1. 2018)



Slika 69: Stol za friziranje
(Ravnjak, 11. 1. 2018)

DOSTOP DO SANITARIJ

Sanitarije so nedostopne zaradi nemogoče rotacije po njih. V objektu imajo skupne sanitarije, vendar niso primerno urejene.



Slika 70: Vrata v sanitarije
(Ravnjak, 11. 1. 2018)



Slika 71: Vhod v sanitarije
(Ravnjak, 11. 1. 2018)

OCENA STANJA PRILAGOJENOSTI FRIZERSKEGA SALONA PO NAJINEM TOČKOVNIKU

Frizerski salon ima prilagojen vhod in dovolj prostora za gibanje po frizerskem salonu. Težava je nedostopnost do sanitarij zaradi preozkega vhoda v sanitarije.

TOČKE OCENJEVANJA:

- dostop do vhoda (1 točka)
- vhod v salon (1 točka)
- gibanje po salonu (1 točka)
- vhod v sanitarije (0 točk)
- gibanje v sanitarijah (0 točk)

Skupni seštevek točk je 3, kar pomeni, da je salon delno prilagojen osebam s paraplegijo.

3.4.1.11 FRIZERSKI SALON SUZY

NASLOV: Ulica mesta Grewenbroich 9, 3000 Celje

Frizerski salon je v Novi vasi v Celju. Obratujejo v večnamernem objektu, in sicer 18 let. Ta frizerski salon obiskuje veliko oseb s paraplegijo z različno velikimi invalidskimi vozički. Storitve na domu ne opravljajo.



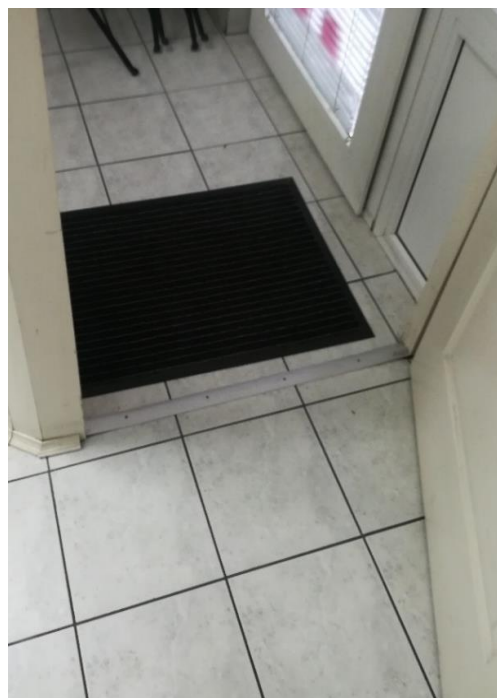
Slika 72: Frizerski salon Suzy
(Ravnjak, 11. 1. 2018)

DOSTOP V SALON

Vhod v salon je prilagojen osebam s paraplegijo, širina vrat meri 82 cm.



Slika 73: Vhod v frizerski salon
(Ravnjak, 11. 1. 2018)



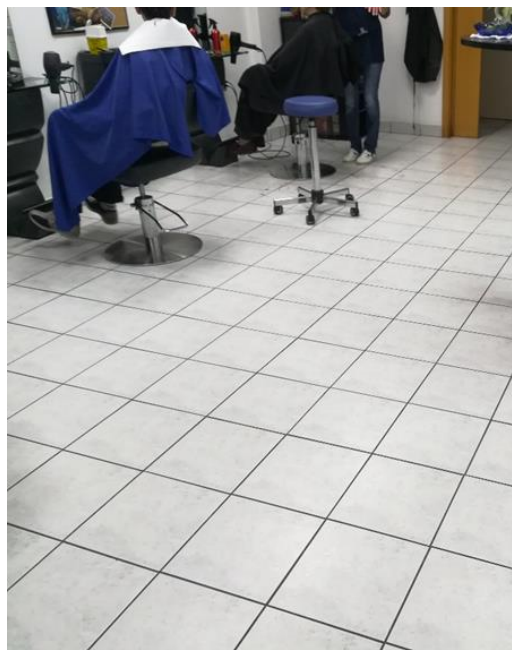
Slika 74: Prag pri vhodu
(Ravnjak, 11. 1. 2018)

GIBANJE PO SALONU

Rotacija po frizerskem salonu je omogočena, stoli niso pritrjeni na tla, zato jih lahko premaknejo za dostop invalidskih vozičkov do ogledala.



Slika 75: Stol pri umivalniku
(Ravnjak, 11. 1. 2018)



Slika 76: Prostor v frizerskem salonu
(Ravnjak, 11. 1. 2018)

DOSTOP DO SANITARIJ

Dostopne so tudi sanitarije, saj širina vrat znaša 110 cm. Omogočeno je tudi gibanje po sanitarijah osebam s paraplegijo.



Slika 77: Vhod v sanitarije
(Ravnjak, 11. 1. 2018)



Slika 78: Vhod v sanitarije
(Ravnjak, 11. 1. 2018)

OCENA STANJA PRILAGOJENOSTI FRIZERSKEGA SALONA PO NAJINEM TOČKOVNIKU

Frizerski salon ima prilagojen vhod in omogočeno je gibanje po frizerskem salonu. Sanitarije so prilagojene ter dovolj prostorne, da je omogočeno gibanje po njih z invalidskim vozičkom.

TOČKE OCENJEVANJA:

- dostop do vhoda (1 točka)
- vhod v salon (1 točka)
- gibanje po salonu (1 točka)
- vhod v sanitarije (1 točka)
- gibanje v sanitarijah (1 točka)

Skupni seštevek točk je 5, kar pomeni, da je salon popolnoma prilagojen osebam s paraplegijo.

Kotnik, A., Ravnjak, L. Prilagojenost frizerskih salonov v Celju trajno gibalno oviranim osebam – osebam s paraplegijo, raziskovalna naloga, Srednja zdravstvena šola Celje

3.4.1.12 FRIZERSKI SALON MATEJA

NASLOV: Ulica mesta Grewenbroich 9, 3000 Celje

Frizerski salon je v Novi vasi v Celju. Obratujejo v večnamenskem objektu okoli 7 let. Frizerski salon obiskujejo osebe s paraplegijo. Storitev na domu ne opravljajo.



Slika 79: Frizerski salon Mateja
(Ravnjak, 5. 3. 2018)

DOSTOP DO SALONA

Vhod v salon je prilagojen osebam s paraplegijo, saj širina vrat znaša 90 cm.



Slika 80: Vhod v frizerski salon
(Ravnjak, 11. 1. 2018)



Slika 81: Prag pri vhodu
(Ravnjak, 11. 1. 2018)

GIBANJE PO SALONU

Rotacija po frizerskem salonu je omogočena, stoli niso pritrjeni na tla, zato jih lahko premaknejo za dostop invalidskih vozičkov do ogledala.



Slika 82: Prostor v frizerskem salonu
(Ravnjak, 11. 1. 2018)



Slika 83: Stol za umivanje las
(Ravnjak, 11. 1. 2018)

DOSTOP DO SANITARIJ

Pri sanitarijah naletimo na oviro, in sicer na stopnice do njih. Sanitarije niso dostopne.

OCENA STANJA PRILAGOJENOSTI FRIZERSKEGA SALONA PO NAJINEM TOČKOVNIKU

Frizerski salon ima prilagojen vhod in dovolj prostora za gibanje po frizerskem salonu. Težava je nedostopnost do sanitarij zaradi stopnic do sanitarij.

TOČKE OCENJEVANJA:

- dostop do vhoda (1 točka)
- vhod v salon (1 točka)
- gibanje po salonu (1 točka)
- vhod v sanitarije (0 točk)
- gibanje v sanitarijah (0 točk)

Skupni seštevek točk je 3, kar pomeni, da je salon delno prilagojen osebam s paraplegijo.

3.4.1.13 STUDIO LEPOTE S&S

NASLOV: Ulica mesta Grewenbroich 9, 3000 Celje

Frizerski salon je v Novi vasi v Celju. Obratuje v večnamenskem objektu že 6 let. Frizerski salon obiskujejo osebe s paraplegijo. Storitve na domu ne opravljajo.



Slika 84: Studio lepote S&S
(Ravnjak, 11. 1. 2018)

DOSTOP DO SALONA

Vhod v salon je prilagojen osebam s paraplegijo, saj širina vrat znaša 90 cm.



Slika 85: Vhodna vrata v salon
(Ravnjak, 11. 1. 2018)



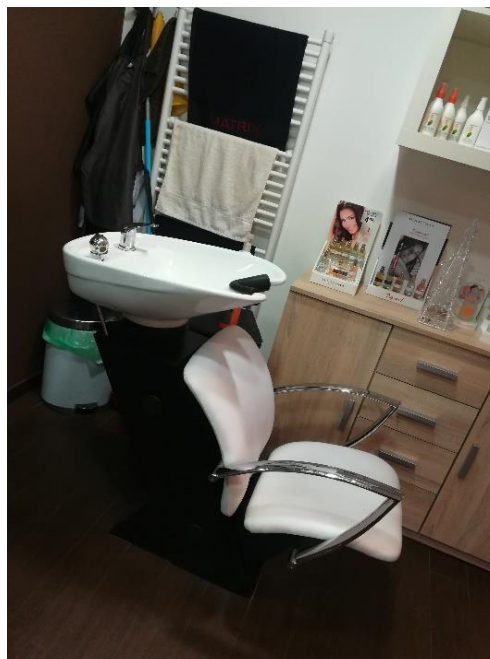
Slika 86: Vhod v salon
(Ravnjak, 11. 1. 2018)

GIBANJE PO SALONU

Rotacija po salonu je omogočena, stoli niso pritrjeni na tla, zato jih lahko premaknejo za dostop invalidskih vozičkov do ogledala.



Slika 87: Prostor v frizerskem salonu
(Ravnjak, 11. 1. 2018)



Slika 88: Stol pri umivalniku
(Ravnjak, 11. 1. 2018)

DOSTOP DO SANITARIJ

Sanitarije so prilagojene za dostop osebam s paraplegijo. Vrata so široka 63 cm, tudi rotacija po salonu je omogočena.



Slika 89: Dostop do sanitarij
(Ravnjak, 11. 1. 2018)



Slika 90: Sanitarije
(Ravnjak, 11. 1. 2018)

OCENA STANJA PRILAGOJENOSTI FRIZERSKEGA SALONA PO NAJINEM TOČKOVNIKU

Frizerski salon ima prilagojen vhod in omogočeno je gibanje po frizerskem salonu. Sanitarije so prilagojene ter dovolj prostorne, da je omogočeno gibanje po njih z invalidskim vozičkom.

TOČKE OCENJEVANJA:

- dostop do vhoda (1 točka)
- vhod v salon (1 točka)
- gibanje po salonu (1 točka)
- vhod v sanitarije (1 točka)
- gibanje v sanitarijah (1 točka)

Skupni seštevek točk je 5, kar pomeni, da je salon popolnoma prilagojen osebam s paraplegijo.

3.4.1.14 FRIZERSKI SALON ZINA

NASLOV: Ulica mesta Grewenbroich 9, 3000 Celje

Frizerski salon je v Novi vasi v Celju. Obratujejo v večnamenskem objektu 18 let. Frizerski salon so že obiskovale osebe s paraplegijo. Storitve na domu ne opravljajo.



Slika 91: Frizerski salon Zina
(Ravnjak, 11. 1. 2018)

DOSTOP V SALON

Vhod v salon je sestavljen iz dvoje vrat, prva vrata merijo 90 cm, druga pa 85 cm. Oboja po širini ustrezajo neoviranemu dostopu z invalidskim vozičkom.



Slika 92: Prag v frizerski salon
(Ravnjak, 11. 1. 2018)



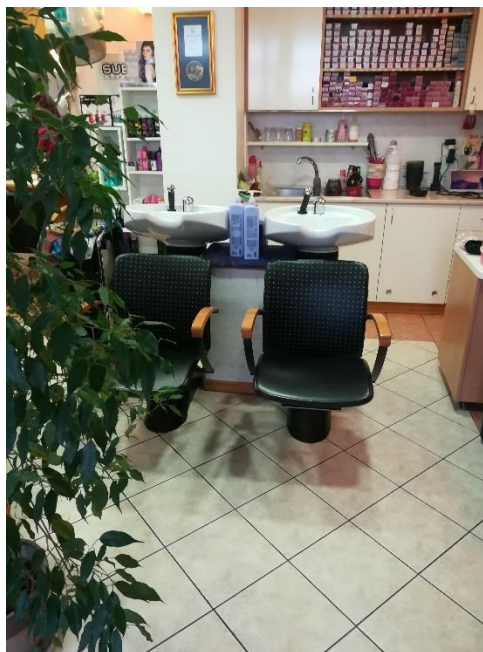
Slika 93: Vhod v frizerski salon
(Ravnjak, 11. 1. 2018)

GIBANJE PO SALONU

Rotacija po frizerskem salonu je omogočena, stoli niso pritrjeni na tla, zato jih lahko premaknejo za dostop invalidskih vozičkov do ogledala.



Slika 94: Stol za friziranje
(Ravnjak, 11. 1. 2018)



Slika 95: Prostor v frizerskem salonu
(Ravnjak, 11. 1. 2018)

DOSTOP DO SANITARIJ

Sanitarije, ki so v prvem nadstropju, niso prilagojene zaradi stopnic.



Slika 96: Dostop do sanitarij
(Ravnjak, 11. 1. 2018)



Slika 97: Stopnice do sanitarij
(Ravnjak, 11. 1. 2018)

OCENA STANJA PRILAGOJENOSTI FRIZERSKEGA SALONA PO NAJINEM TOČKOVNIKU

Frizerski salon ima prilagojen vhod in dovolj prostora za gibanje po frizerskem salonu. Težava je nedostopnost do sanitarij zaradi stopnic.

TOČKE OCENJEVANJA:

- dostop do vhoda (1 točka)
- vhod v salon (1 točka)
- gibanje po salonu (1 točka)
- vhod v sanitarije (0 točk)
- gibanje v sanitarijah (0 točk)

Skupni seštevek točk je 3, kar pomeni, da je salon delno prilagojen osebam s paraplegijo.

3.4.1.15 FRIZERSKI SALON DMDS

NASLOV: Celovška 1, 3000 Celje

Frizerski salon je v Novi vasi v Celju. V tem prostoru obratuje že 22 let. Frizerski salon je že obiskovala oseba s paraplegijo. Zaposleni frizerskega salona ponujajo tudi friziranje na domu.



Slika 98: Frizerski salon DMDS
(Čepin Tovornik, 11. 1. 2018)

DOSTOP V SALON

Pri vhodu v salon je ovira, in sicer visoka stopnica, ki meri 18 cm. Vhod je sestavljen iz dvoje vrat. Širina prvih vrat je 92 cm, širina notranjih vrat pa 90 cm. Širina obojih vrat je primerna za vstop oseb s paraplegijo.



Slika 99: Stopnica pri vhodu
(Ravnjak, 11. 1. 2018)



Slika 100: Vhod v frizerski salon
(Ravnjak, 11. 1. 2018)

GIBANJE PO SALONU

Rotacija po salonu je omogočena, stoli niso pritrjeni na tla, zato jih lahko premaknejo za dostop invalidskih vozičkov do ogledala.



Slika 101: Prostor v salonu
(Ravnjak, 11. 1. 2018)



Slika 102: Stol pri umivalniku
(Ravnjak, 11. 1. 2018)

DOSTOP DO SANITARIJ

Sanitarije niso prilagojene zaradi preozkih vrat (55 cm) in nemogoče rotacije po sanitarijah.



Slika 103: Dostop do sanitarij
(Ravnjak, 11.1.2018)



Slika 104: Sanitarije
(Ravnjak, 11.1.2018)

OCENA STANJA PRILAGOJENOSTI FRIZERSKEGA SALONA PO NAJINEM TOČKOVNIKU

Frizerski salon ni dostopen za osebe na invalidskem vozičku zaradi stopnice pri vhodu, neprilagojenega dostopa do sanitarij in neomogočenega gibanja po sanitarijah. Rešitev bi bila klančina.

TOČKE OCENJEVANJA:

- dostop do vhoda (0 točk)
- vhod v salon (1 točka)
- gibanje po salonu (1 točka)
- vhod v sanitarije (0 točk)
- gibanje v sanitarijah (0 točk)

Skupni seštevek točk je 2, kar pomeni, da je salon neprilagojen osebam s paraplegijo.

Kotnik, A., Ravnjak, L. Prilagojenost frizerskih salonov v Celju trajno gibalno oviranim osebam – osebam s paraplegijo, raziskovalna naloga, Srednja zdravstvena šola Celje

3.4.1.16 FRIZERSKI SALON SIMONA KORES IN RENATA SOJČ

NASLOV: Pucova 9c, 3000 Celje

Frizerski salon je na Lavi v Celju. Obratuje v posloplju Celjske lekarne in sicer 16 let. Ta frizerski salon ne obiskujejo osebe s paraplegijo. Storitve na domu ne opravljajo.



Slika 105: Frizerski salon Renata Sojč, Simona Kores
(Ravnjak, 11. 1. 2018)

DOSTOP V SALON

Dostop v objekt je prilagojen osebam s paraplegijo, saj ima klančino. Zunanja vrata so primerne širine (94 cm), ob vstopu v frizerski salon pa je stopnica, ki je visoka 4 cm.



Slika 106: Klančina do vhoda
(Ravnjak, 11. 1. 2018)



Slika 107: Prag pri vhodu
(Ravnjak, 11. 1. 2018)

GIBANJE PO SALONU

Rotacija po frizerskem salonu je mogoča, stoli niso pritrjeni na tla, zato jih lahko premaknejo za dostop invalidskih vozičkov do ogledala.



Slika 108: Prostor v salonu
(Ravnjak, 11. 1. 2018)



Slika 109: Stol pri umivalniku
(Ravnjak, 11. 1. 2018)

DOSTOP DO SANITARIJ

Sanitarije so prilagojene osebam s paraplegijo. Vrata so široka 65 cm, gibanje po njih je tudi omogočeno.



Slika 110: Vhod v sanitarije
(Ravnjak, 11. 1. 2018)



Slika 111: Prostor v sanitarijah
(Ravnjak, 11. 1. 2018)

OCENA STANJA PRILAGOJENOSTI FRIZERSKEGA SALONA PO NAJINEM TOČKOVNIKU

Vhod v objekt, v katerem je salon, je dostopen s klančino. Težava nastopi v dostopu pri vhodu v frizerski salon, kjer je stopnica. Rešitev bi bila klančina.

TOČKE OCENJEVANJA:

- dostop do vhoda (1 točka)
- vhod v salon (0 točk)
- gibanje po salonu (1 točka)
- vhod v sanitarije (1 točka)
- gibanje v sanitarijah (1 točka)

Skupni seštevek točk je 4, kar pomeni, da je salon prilagojen osebam z paraplegijo.

Kotnik, A., Ravnjak, L. Prilagojenost frizerskih salonov v Celju trajno gibalno oviranim osebam – osebam s paraplegijo, raziskovalna naloga, Srednja zdravstvena šola Celje

3.4.1.17 FRIZERSKI SALON KARMEN

NASLOV: Cesta na Ostrožno 92, 3000 Celje

Frizerski salon je na obrobju Celja. Obratuje že 8 let. Ta frizerski salon obiskujejo osebe s paraplegijo. Storitve na domu ne opravljajo.



Slika 112: Frizerski salon Karmen
(Čepin Tovornik, 11. 1. 2018)

DOSTOP DO SALONA

Pri vhodu v salon je stopnica, vendar ob prihodu oseb na invalidskem vozičku položijo leseno klančino, ki omogoči neoviran dostop osebam s paraplegijo. Vhodna vrata so primerne širine (95 cm).



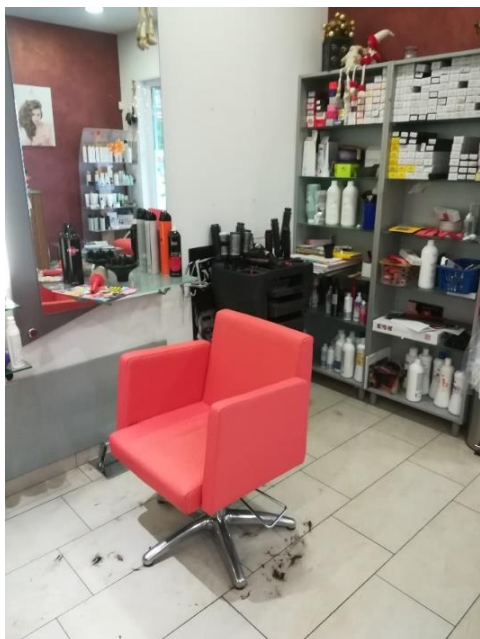
Slika 113: Vhod v frizerski salon
(Ravnjak, 11. 1. 2018)



Slika 114: Klančina v frizerski salon
(Ravnjak, 11. 1. 2018)

GIBANJE PO SALONU

Rotacija po frizerskem salonu je mogoča, stoli niso pritrjeni na tla, zato jih lahko premaknejo za dostop invalidskih vozičkov do ogledala.



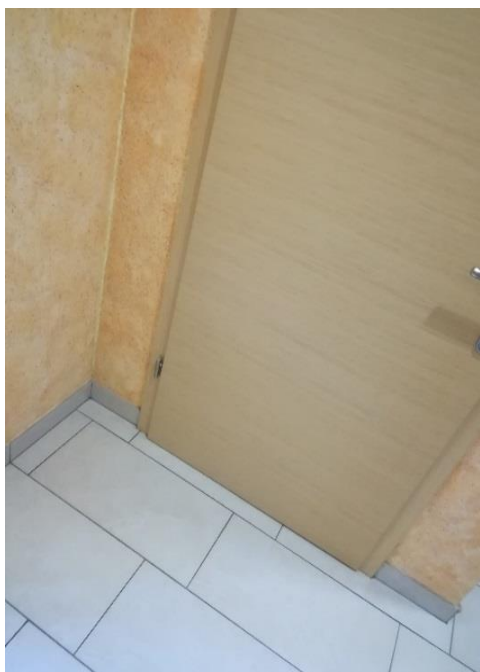
Slika 115: Stol v frizerskem salonu
(Ravnjak, 11. 1. 2018)



Slika 116: Prostor v salonu
(Ravnjak, 11. 1. 2018)

DOSTOP DO SANITARIJ

Širina vrat v sanitarije je primerna (75 cm) za invalidski voziček. Velikost prostora sanitarij onemogoča gibanje po njih, zato so neprimerna za osebo s paraplegijo.



Slika 117: Dostop do sanitarij
(Ravnjak, 11. 1. 2018)



Slika 118: Vhod v sanitarije
(Ravnjak, 11. 1. 2018)

OCENA STANJA PRILAGOJENOSTI FRIZERSKEGA SALONA PO NAJINEM TOČKOVNIKU

Frizerski salon ima prilagojen vhod in dovolj prostora za gibanje po frizerskem salonu. Omogočen je tudi vhod v sanitarije, vendar rotacija z invalidskim vozičkom po njih ni mogoča.

TOČKE OCENJEVANJA:

- dostop do vhoda (1 točka)
- vhod v salon (1 točka)
- gibanje po salonu (1 točka)
- vhod v sanitarije (1 točka)
- gibanje v sanitarijah (0 točk)

Skupni seštevek točk je 4, kar pomeni, da je salon prilagojen osebam s paraplegijo.

Kotnik, A., Ravnjak, L. Prilagojenost frizerskih salonov v Celju trajno gibalno oviranim osebam – osebam s paraplegijo, raziskovalna naloga, Srednja zdravstvena šola Celje

3.4.1.18 FRIZERSKI SALON SIMPLE

NASLOV: Opekarniška cesta 9, 3000 Celje

Frizerski salon je na Hudinji v Celju. Obratujejo v posloplju trgovine Mercator in sicer 3 leta. Frizerski salon obiskujejo osebe s paraplegijo. Storitve na domu ne opravljajo.



Slika 119: Frizerski salon Simple
(Cepin Tovornik, 6. 3. 2018)

DOSTOP V SALON

Težav z dostopom do salona ni, saj je center Mercator prilagojen osebam s paraplegijo. Vhod v salon je prilagojen, širina vhodnih vrat je 95 cm.



Slika 120: Prag v frizerski salon
(Ravnjak, 11. 1. 2018)



Slika 121: Vhod v frizerski salon
(Ravnjak, 11. 1. 2018)

GIBANJE PO SALONU

Gibanje po frizerskem salonu je omogočeno, stoli niso pritrjeni na tla, zato jih lahko premaknejo za dostop invalidskih vozičkov do ogledala, vendar do umivalnika za umivanje glave ni mogoče priti zaradi stopnice.



Slika 122: Stol za friziranje
(Ravnjak, 11. 1. 2018)



Slika 123: Prostor v frizerskem salonu
(Ravnjak, 11. 1. 2018)

DOSTOP DO SANITARIJ

Sanitarije so skupne celemu objektu Mercator. Sanitarije so posebej prilagojene invalidom in so prosto dostopne.



Slika 124: Vhod v sanitarije
(Ravnjak, 11. 1. 2018)



Slika 125: Prostor v sanitarijah
(Ravnjak, 11. 1. 2018)

OCENA STANJA PRILAGOJENOSTI FRIZERSKEGA SALONA PO NAJINEM TOČKOVNIKU

Frizerski salon ima prilagojen vhod in dostop do salona ter prilagojene sanitarije za osebe s paraplegijo. Težave s stopnico, ki ovira dostop z invalidskim vozičkom do umivalnikov, bi se lahko rešilo s klančino.

TOČKE OCENJEVANJA:

- dostop do vhoda (1 točka)
- vhod v salon (1 točka)
- gibanje po salonu (0 točk)
- vhod v sanitarije (1 točka)
- gibanje v sanitarijah (1 točka)

Skupni seštevek točk je 4, kar pomeni, da je salon prilagojen osebam s paraplegijo.

3.4.1.19 FRIZERSKI SALON SONJA

NASLOV: Teharska cesta 2, Celje 3000

Frizerski salon je malo izven centra Celje v neposredni bližini Voglajne. V tem prostoru obratujejo 4 leta. Ta frizerski salon ne obiskujejo osebe s paraplegijo. Storitve na domu ne opravljajo.



Slika 126: Frizerski salon Sonja
(Ravnjak, 5. 3. 2018)

DOSTOP V SALON

Pri vhodu v frizerski salon je stopnica, ki je visoka 17 cm. Širina vhodnih vrat je 100 cm, zato bi se lahko oseba z invalidskim vozičkom pripeljala v salon.



Slika 127: Stopnica pri vhodu
(Ravnjak, 11. 1. 2018)



Slika 128: Prag pri vhodu
(Ravnjak, 11. 1. 2018)

GIBANJE PO SALONU

Gibanje po frizerskem salonu je omogočeno, stoli niso pritrjeni na tla, zato jih lahko premaknejo za dostop invalidskih vozičkov do ogledala.



Slika 129: Stol za friziranje
(Ravnjak, 11. 1. 2018)



Slika 130: Prostor v frizerskem salonu
(Ravnjak, 11. 1. 2018)

DOSTOP DO SANITARIJ

Sanitarije niso dostopne zaradi preozkih vrat, njihova širina je 59 cm in tudi rotacija po njih ni mogoča.



Slika 131: Vhod v sanitarije
(Ravnjak, 11. 1. 2018)



Slika 132: Prostor v sanitarijah
(Ravnjak, 11. 1. 2018)

OCENA STANJA PRILAGOJENOSTI FRIZERSKEGA SALONA PO NAJINEM TOČKOVNIKU

Frizerski salon nima prilagojenega vhoda za osebe s paraplegijo ter nima prilagojenih sanitarij. Rešitev bi bila klančina v frizerski salon.

TOČKE OCENJEVANJA:

- dostop do vhoda (0 točk)
- vhod v salon (1 točka)
- gibanje po salonu (1 točka)
- vhod v sanitarije (0 točk)
- gibanje v sanitarijah (0 točk)

Skupni seštevek točk je 2, kar pomeni, da je salon neprilagojen osebam s paraplegijo.

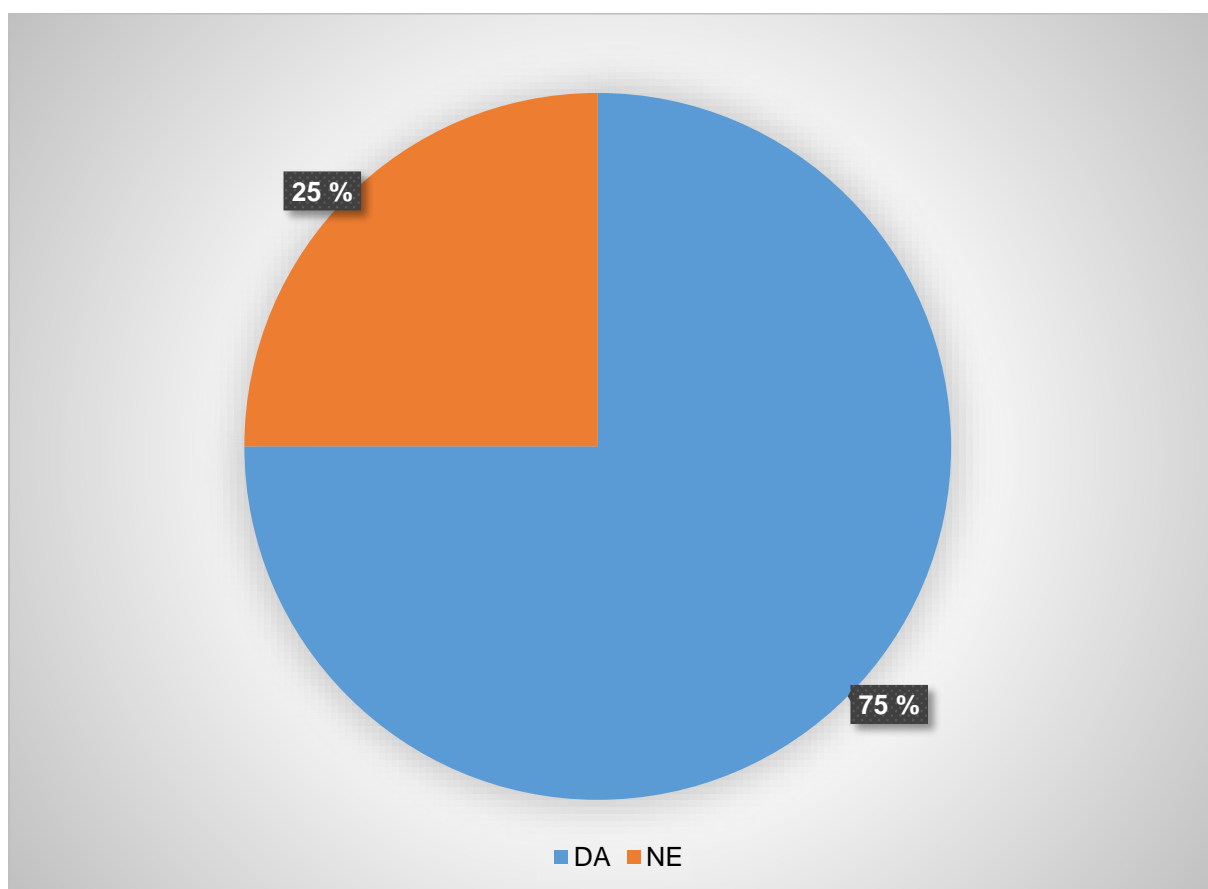
3.4.2 REZULTATI ANKETNEGA VPRAŠALNIKA

Na naslednjih straneh so predstavljeni rezultati anketnega vprašalnika v tabelah in grafih za vsako vprašanje posebej.

3.4.2.1 ALI V ČASU VAŠE TRAJNE GIBALNE OVIRANOSTI OBISKUJETE FRIZERSKE SALONE?

Tabela 1: Ali v času vaše trajne gibalne oviranosti obiskujete frizerske salone?

ODGOVORI	ŠTEVILO	ODSTOTEK
DA	9	75 %
NE	3	25 %



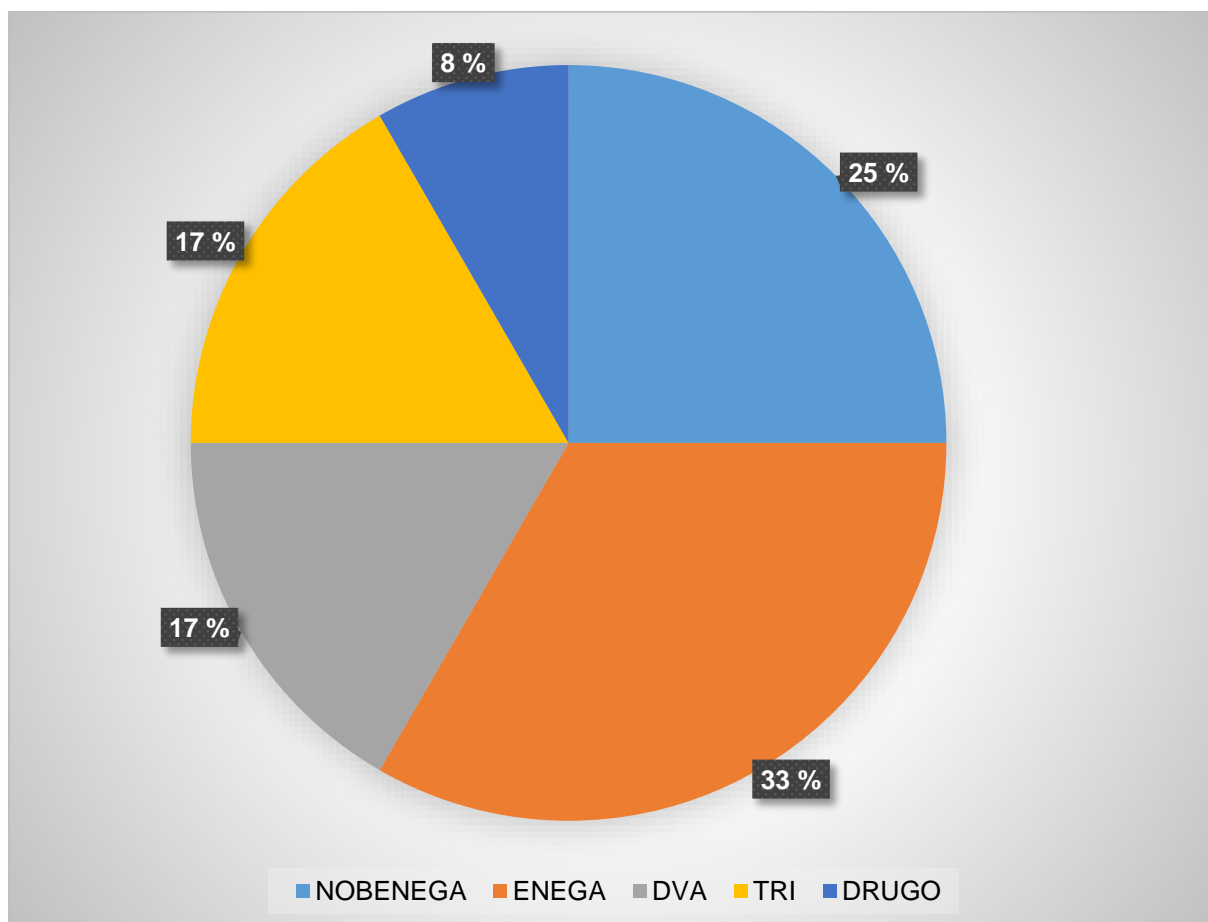
Graf 1: Ali v času vaše trajne gibalne oviranosti obiskujete frizerske salone?

75 % anketiranih oseb kljub gibalni oviranosti obiskuje frizerske salone. Tisti (25 %), ki jih ne obiskujejo, so napisali, da jih zato ne, ker jih obiskuje frizer na domu, saj težko pridejo do njega in ker nimajo dovolj denarja.

3.4.2.2 KOLIKO FRIZERSKIH SALONOV STE OBISKALI V ČASU VAŠE TRAJNE GIBALNE OVIRANOSTI?

Tabela 2: Koliko frizerskih salonov ste obiskali v času vaše trajne gibalne oviranosti?

ODGOVORI	ŠTEVILO	ODSTOTEK
NOBENEGA	3	25 %
ENEGA	4	33 %
DVA	2	17 %
TRI	2	17 %
DRUGO	1	8 %



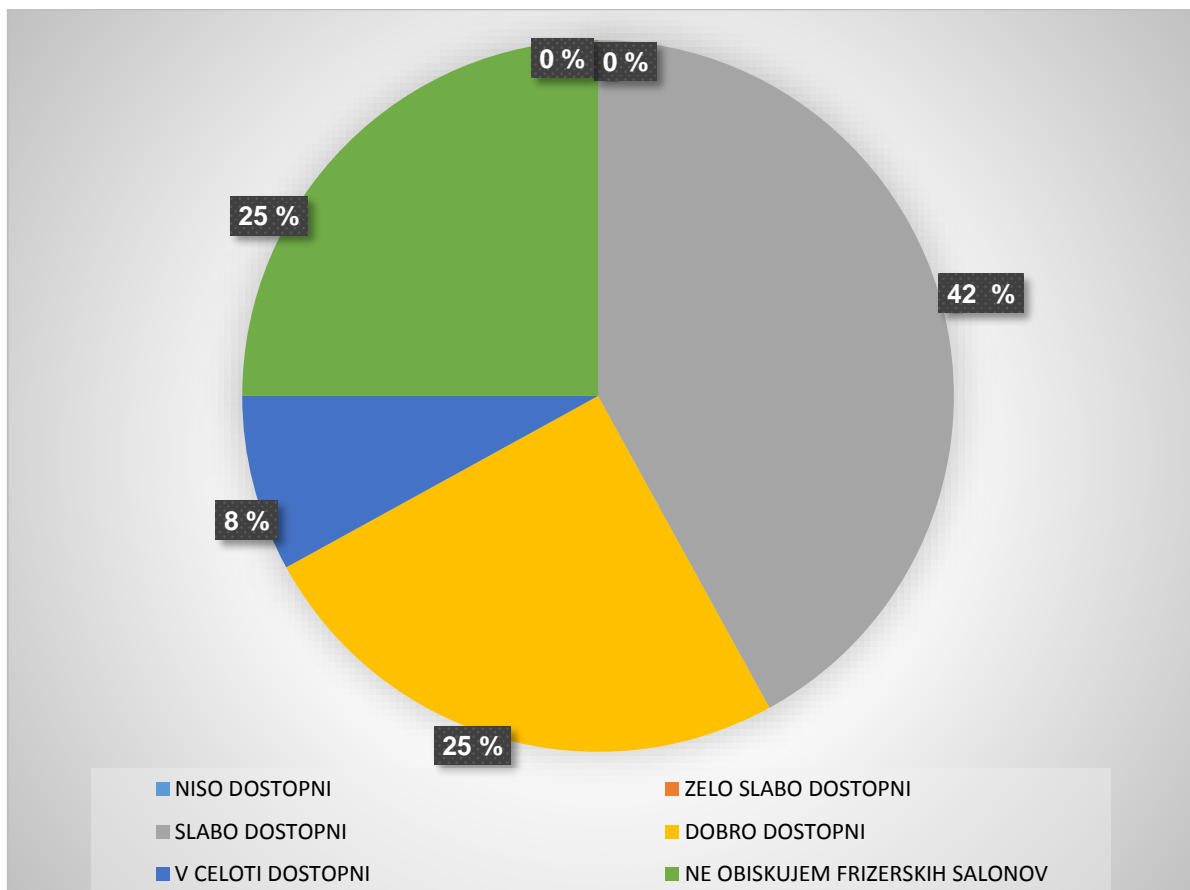
Graf 2: Koliko frizerskih salonov ste obiskali v času vaše trajne gibalne oviranosti?

V času trajne gibalne oviranosti so anketirane osebe največ (33 %) obiskale en frizerski salon, dve osebi (17 %) po dva in tri salone, tri (25 %) anketirane osebe nobenega. Pod drugo je anketirana oseba napisala, da je obiskala v daljšem časovnem obdobju dva frizerska salona in štiri občasno.

3.4.2.3 OCENITE DOSTOPNOST FRIZERSKIH SALONOV (POVPREČNO)

Tabela 3: Ocenite dostopnost frizerskih salonov (povprečno)

ODGOVORI	ŠTEVILO	ODSTOTEK
NISO DOSTOPNI	0	0 %
ZELO SLABO DOSTOPNI	0	0 %
SLABO DOSTOPNI	5	42 %
DOBRO DOSTOPNI	3	25 %
V CELOTI DOSTOPNI	1	8 %
NE OBISKUJEM FRIZERSKIH SALONOV	3	25 %



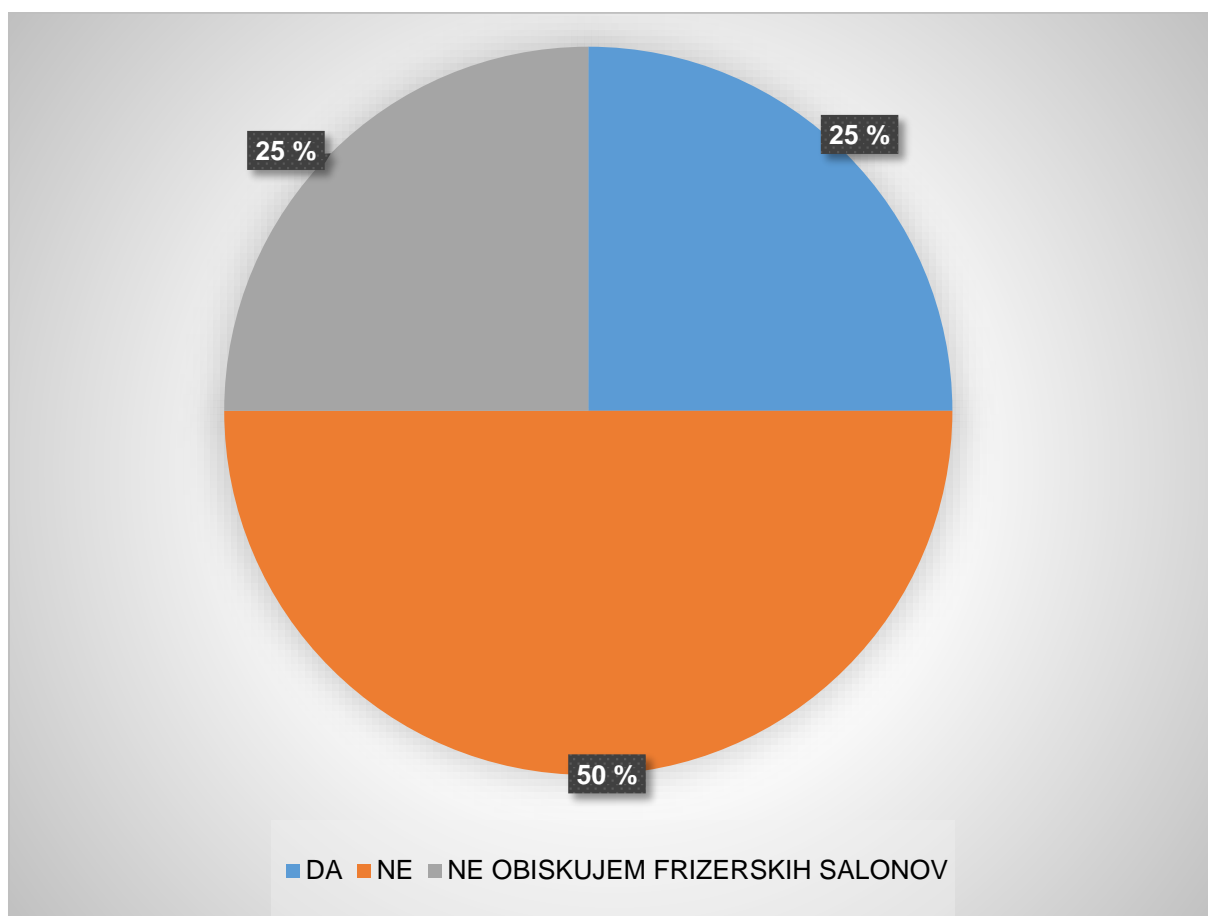
Graf 3: Ocenite dostopnost frizerskih salonov (povprečno)

Frizerske salone, katere obiskujejo osebe s paraplegijo, ocenjujejo v največjem odstotku (42 %), da so slabo dostopni, 3 anketirane osebe (25 %) jih ocenjujejo, da so dobro dostopni, da so v celoti dostopni, pa jih ocenjuje ena oseba. 3 osebe (25 %) pa ne obiskujejo frizerskih salonov.

3.4.2.4 ALI BI OBISKOVALI FRIZERSKE SALONE POGOSTEJE, ČE BI BILI PRILAGOJENI OSEBAM S PARAPLEGIJO (GLEDE NA DOSTOPNOST V SALON IN SANITARIJE)?

Tabela 4: Ali bi obiskovali frizerske salone pogosteje, če bi bili prilagojeni osebam s paraplegijo (glede na dostopnost v salon in sanitarije)?

ODGOVORI	ŠTEVILO	ODSTOTEK
DA	3	25 %
NE	6	50 %
NE OBISKUJEM FRIZERSKIH SALONOV	3	25 %



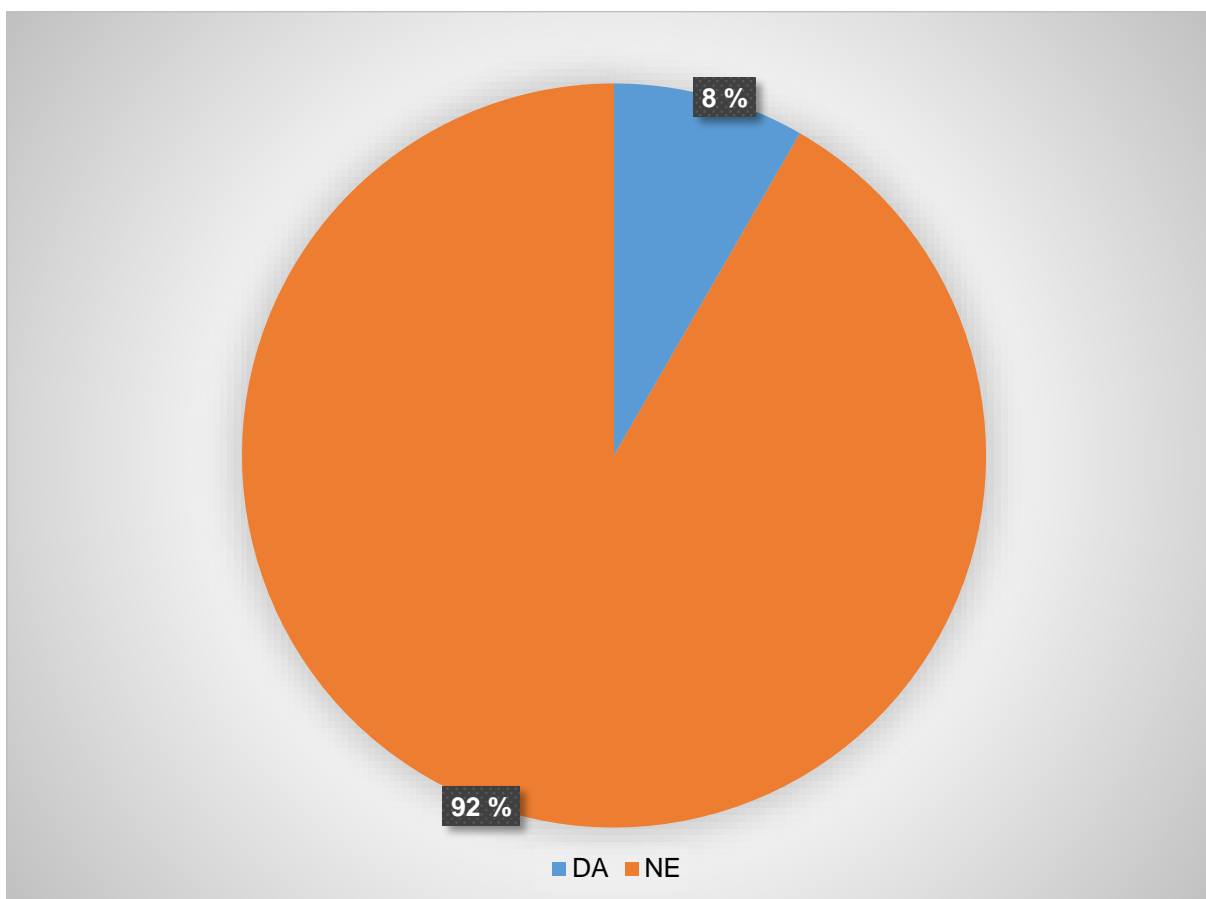
Graf 4: Ali bi obiskovali frizerske salone pogosteje, če bi bili prilagojeni osebam s paraplegijo (glede na dostopnost v salon in sanitarije)?

Če bi bili frizerski saloni prilagojeni osebam s paraplegijo, bi frizerski salon pogosteje obiskovale 3 anketirane osebe (25 %), polovica kljub temu ne, tri osebe (25 %) pa ne obiskujejo frizerskih salonov.

3.4.2.5. ALI STE KDAJ ŽELELI OBISKATI FRIZERSKI SALON, AMPAK ZARADI DOSTOPA TO NI BILO MOGOČE?

Tabela 5: Ali ste želeli obiskati frizerski salon, ampak zaradi dostopa to ni bilo mogoče?

ODGOVORI	ŠTEVILO	ODSTOTEK
DA	1	8 %
NE	11	92 %



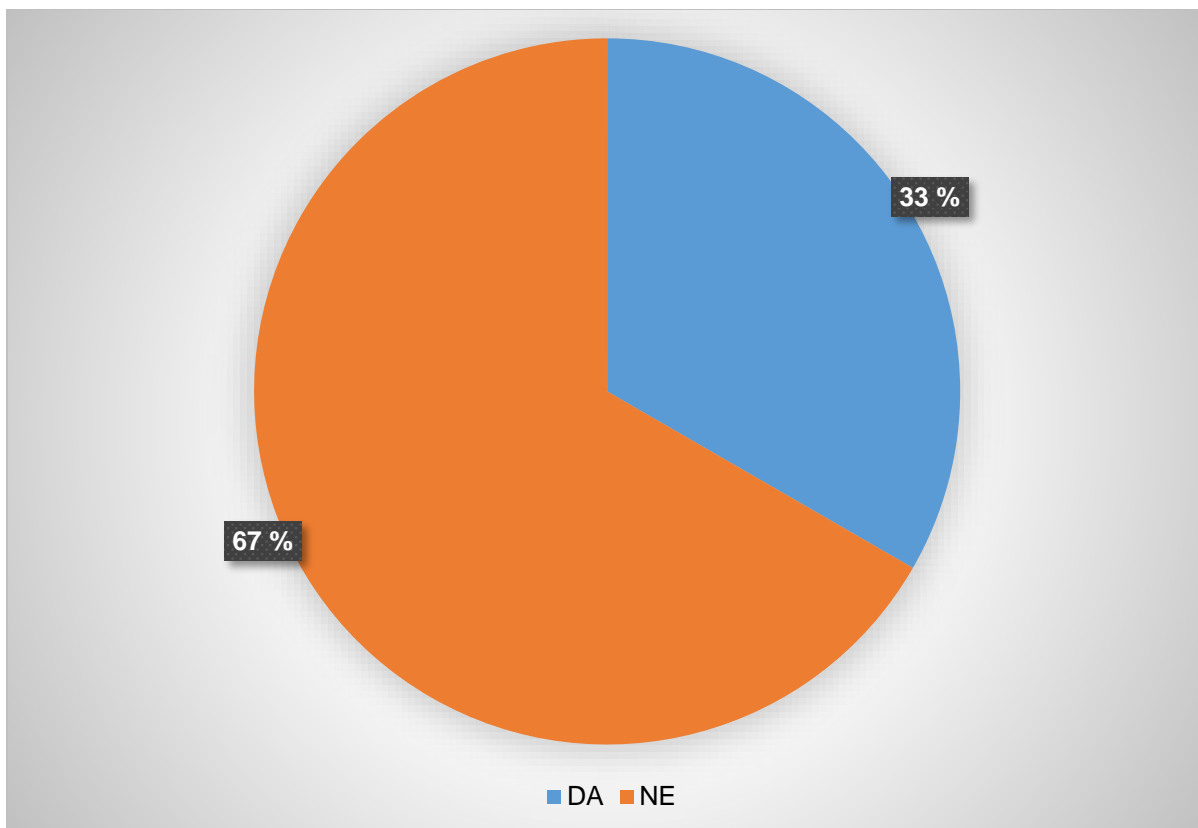
Graf 5: Ali ste kdaj želeli obiskati frizerski salon, ampak zaradi dostopa to ni bilo mogoče?

Samo ena anketirana oseba (8 %) je želela obiskati frizerski salon, pa je imela težavo zaradi dostopa vanj, ostalih 11 (92 %) pa še ni obiskalo frizerskega salona, kjer bi jim bil dostop vanj onemogočen.

3.4.2.6 ALI VAM JE ŽE KDAJ ISKANJE PRIMERNEGA FRIZERSKEGA SALONA GLEDE DOSTOPA V SALON POVZROČALO TEŽAVE?

Tabela 6: Ali vam je že kdaj iskanje primerne frizerskega salona glede dostopa v salon povzročalo težave?

ODGOVORI	ŠTEVILO	ODSTOTEK
DA	4	33 %
NE	8	67 %



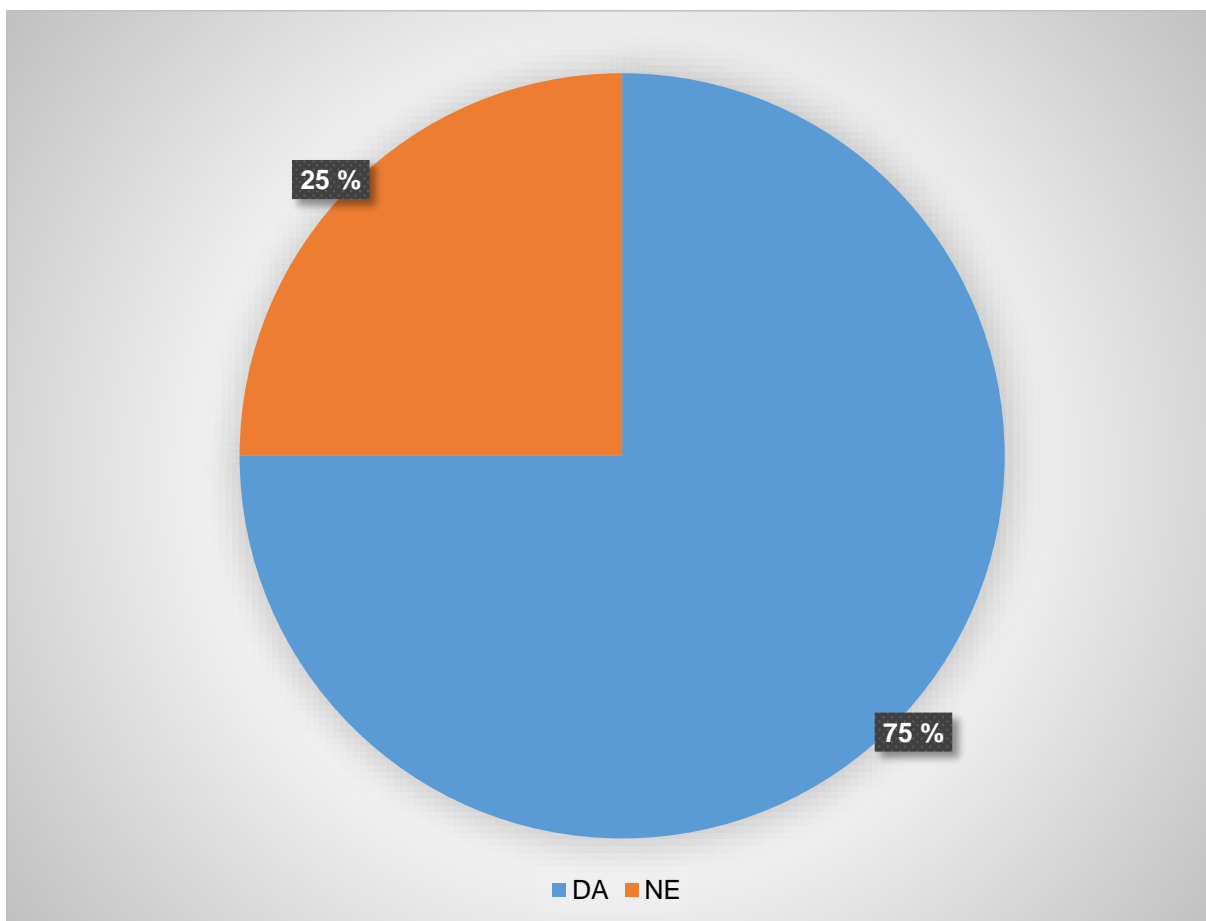
Graf 6: Ali vam je že kdaj iskanje primerne frizerskega salona glede na dostop v salon povzročalo težave?

67 % anketiranih oseb še ni imelo težav pri iskanju primerne salona, kjer bi imeli težave pri dostopu v salon, 33 % pa je te težave že imelo.

3.4.2.7 ALI IMATE IZBRAN STALNI FRIZERSKI SALON?

Tabela 7: Ali imate izbrani stalni frizerski salon?

ODGOVORI	ŠTEVILO	ODSTOTEK
DA	9	75 %
NE	3	25 %



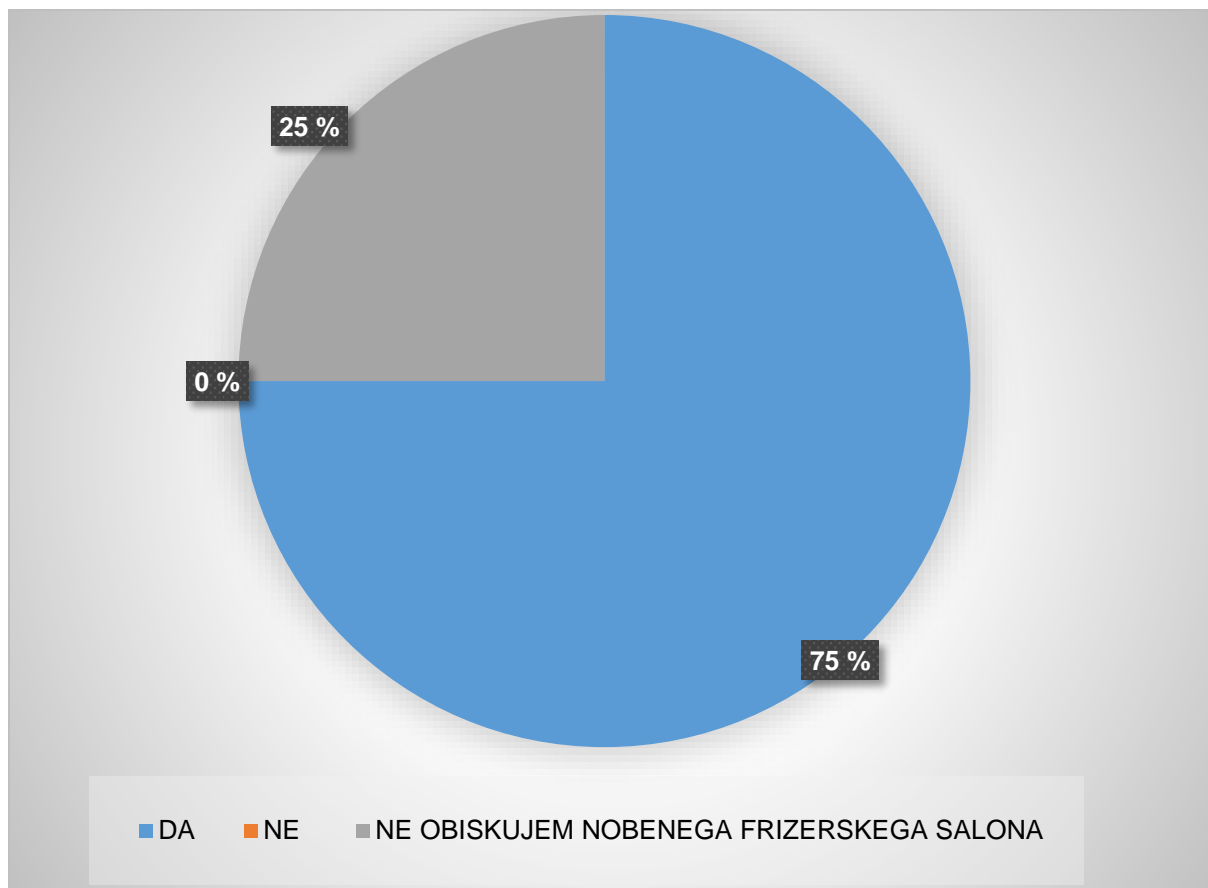
Graf 7: Ali imate izbrani stalni frizerski salon?

75 % anketiranih oseb ima izbrani stalni frizerski salon, medtem ko 25 % le-tega nima, in to zaradi gibalne oviranosti ter zato, ker obiskujejo različne frizerske salone.

3.4.2.8 ALI IMA IZBRANI FRIZERSKI SALON PRILAGOJEN VHOD V SALON?

Tabela 8: Ali ima izbrani frizerski salon prilagojen vhod v salon?

ODGOVORI	ŠTEVILO	ODSTOTEK
DA	9	75 %
NE	0	0 %
NE OBISKUJEM NOBENEGA FRIZERSKEGA SALONA	3	25 %



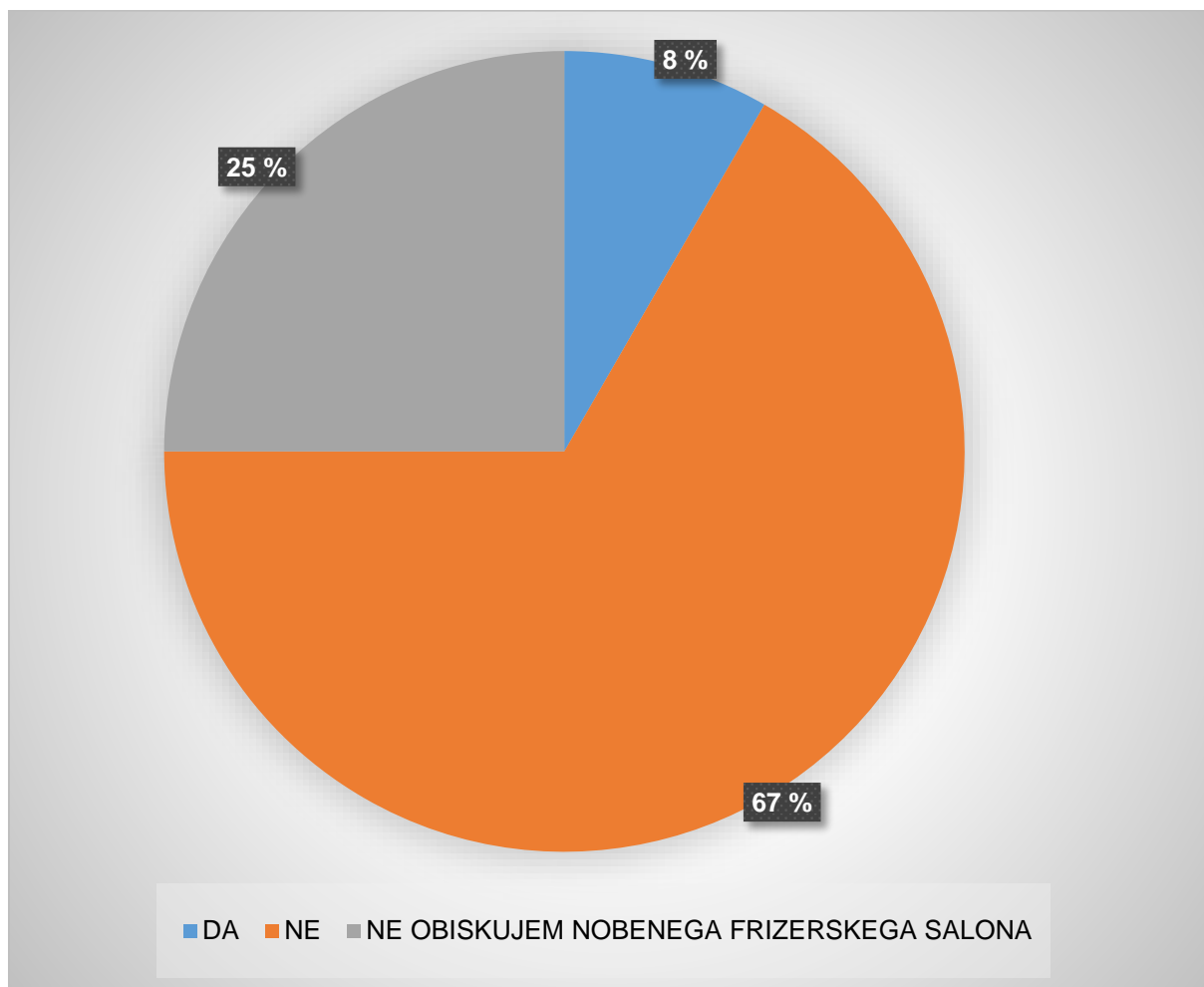
Graf 8: Ali ima izbrani frizerski salon prilagojen vhod v salon?

75 % anketiranih oseb je odgovorilo, da ima njihov izbrani frizerski salon prilagojen vhod v salon, 3 anketirane osebe (25 %) pa so odgovorile, da ne obiskujejo nobenega frizerskega salona.

3.4.2.9 ALI IMA IZBRANI FRIZERSKI SALON PRILAGOJENE SANITARIJE?

Tabela 9: Ali ima izbrani frizerski salon prilagojene sanitarije?

ODGOVORI	ŠTEVILO	ODSTOTEK
DA	1	8 %
NE	8	67 %
NE OBISKUJEM NOBENEGA FRIZERSKEGA SALONA	3	25 %



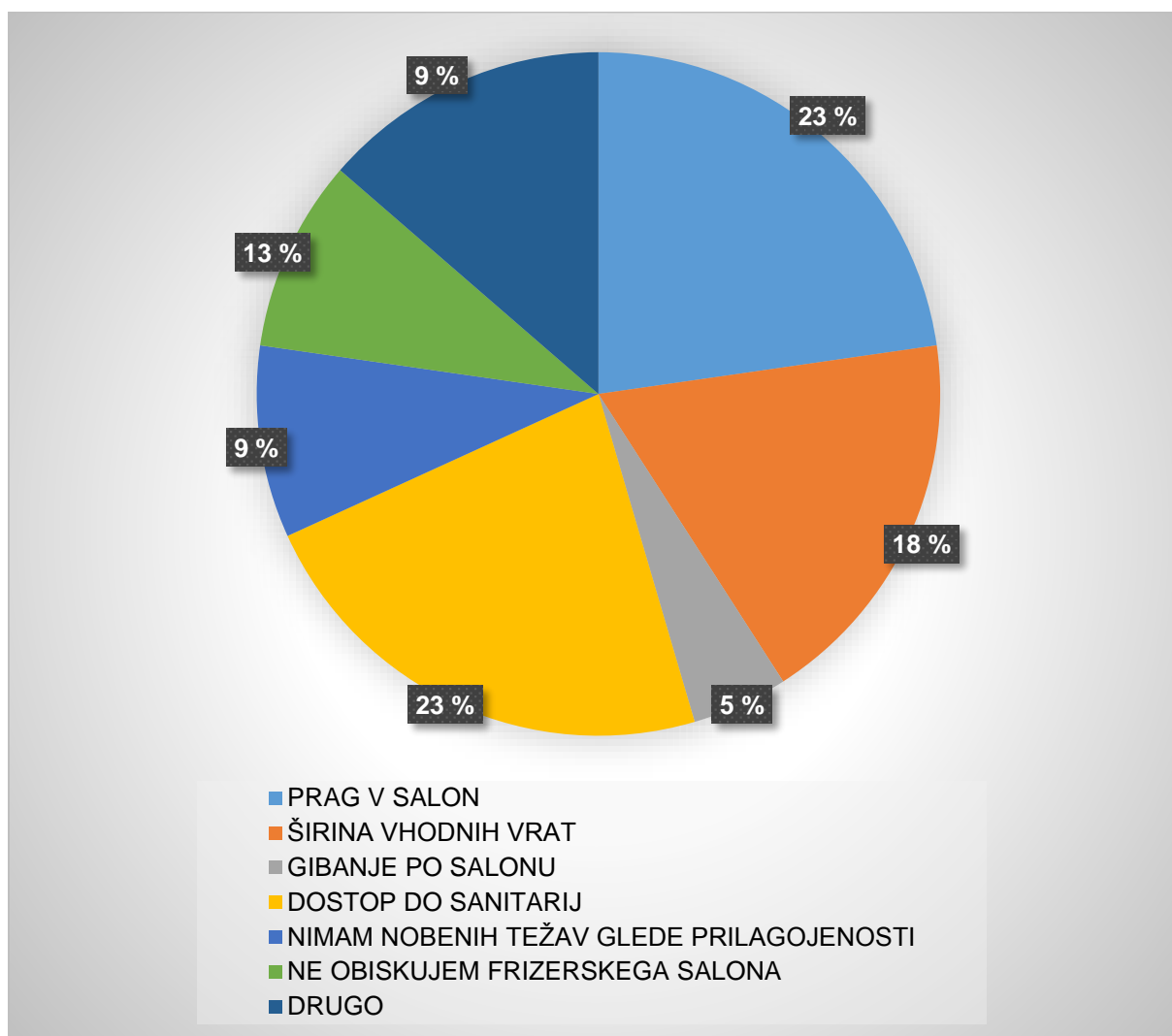
Graf 9: Ali ima izbrani frizerski salon prilagojene sanitarije?

67 % anketiranih oseb je odgovorilo, da njihov izbrani frizerski salon nima prilagojenih sanitarij, ena anketirana oseba (8 %) je odgovorila, da so sanitarije prilagojene v vseh pogledih ter tri osebe (25 %) ne obiskujejo nobenega frizerskega salona.

3.4.2.10 KAJ VAM POVZROČA NAJVEČJO TEŽAVO PRI OBISKU IZBRANEGA FRIZERSKEGA SALONA? (MOŽNIH JE VEČ ODGOVOROV)

Tabela 10: Kaj vam povzroča največjo težavo pri obisku izbranega frizerskega salona?

ODOGOVORI	ŠTEVILO	ODSTOTEK
PRAG V SALON	5	23 %
ŠIRINA VHODNIH VRAT	4	18 %
GIBANJE PO SALONU	1	5 %
DOSTOP DO SANITARIJ	5	23 %
NIMAM NOBENIH TEŽAV GLEDE PRILAGOJENOSTI	2	9 %
NE OBISKUJEM NOBENEGA FRIZERSKEGA SALONA	3	13 %
DRUGO	2	9 %



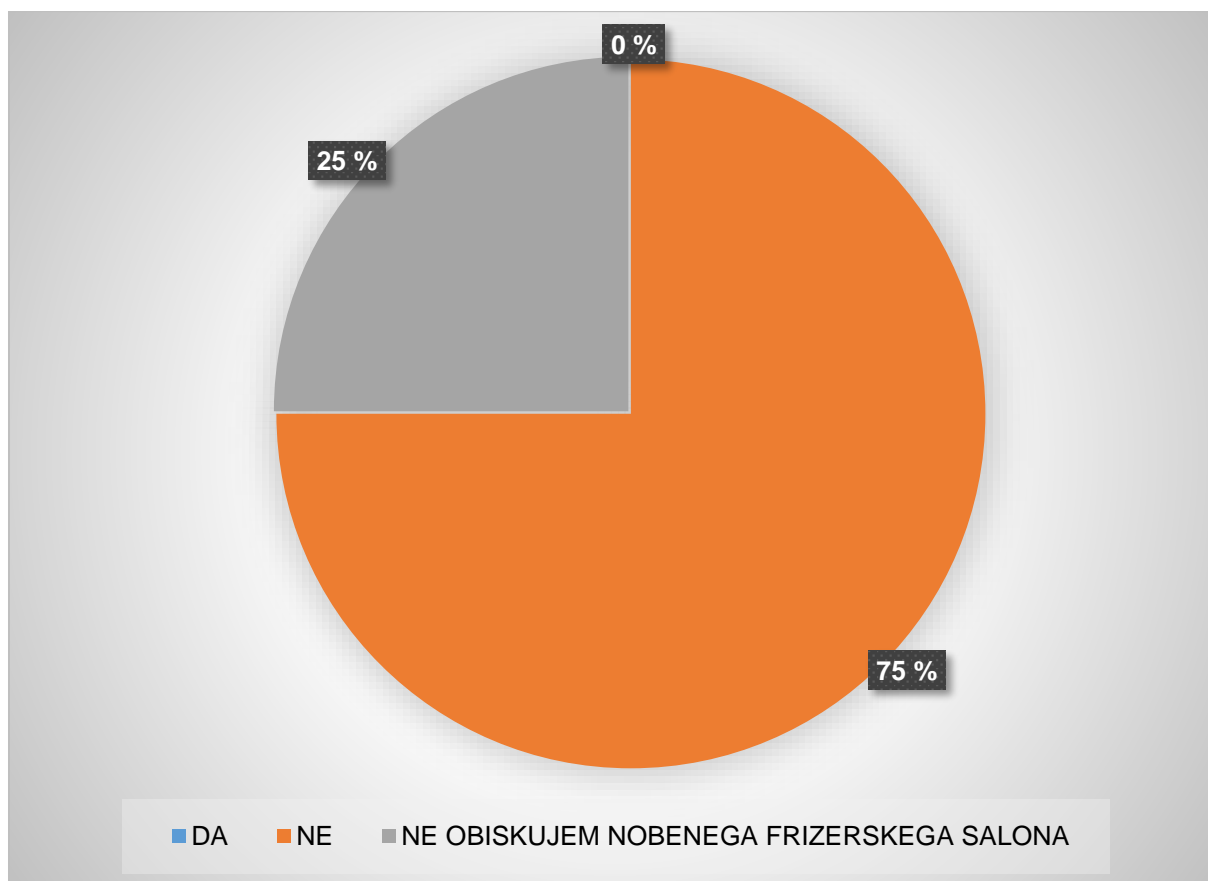
Graf 10: Kaj vam povzroča največjo težavo pri obisku izbranega frizerskega salona?

Največjo težavo anketiranim osebam pri obisku izbranega frizerskega salona povzroča prag v salon in dostop do sanitarij (23 %) ter širina vhodnih vrat (18 %). Pod drugo sta anketirani osebi napisali in sicer ena, da ima težavo priti do frizerskega salona ter zato vedno potrebuje prevoz, in druga, ker nimajo prilagojenega umivalnika za umivanje las.

3.4.2.11 ALI STE KDAJ DOŽIVELI NEPRIMERNO VEDENJE FRIZERK/FRIZERJEV ZARADI VAŠE GIBALNE OVIRANOSTI?

Tabela 11: Ali ste kdaj doživeli neprimerno vedenje frizerk/frizerjev zaradi vaše gibalne oviranosti?

ODGOVORI	ŠTEVILO	ODSTOTEK
DA	0	0 %
NE	9	75 %
NE OBISKUJEM NOBENEGA FRIZERSKEGA SALONA	3	25 %



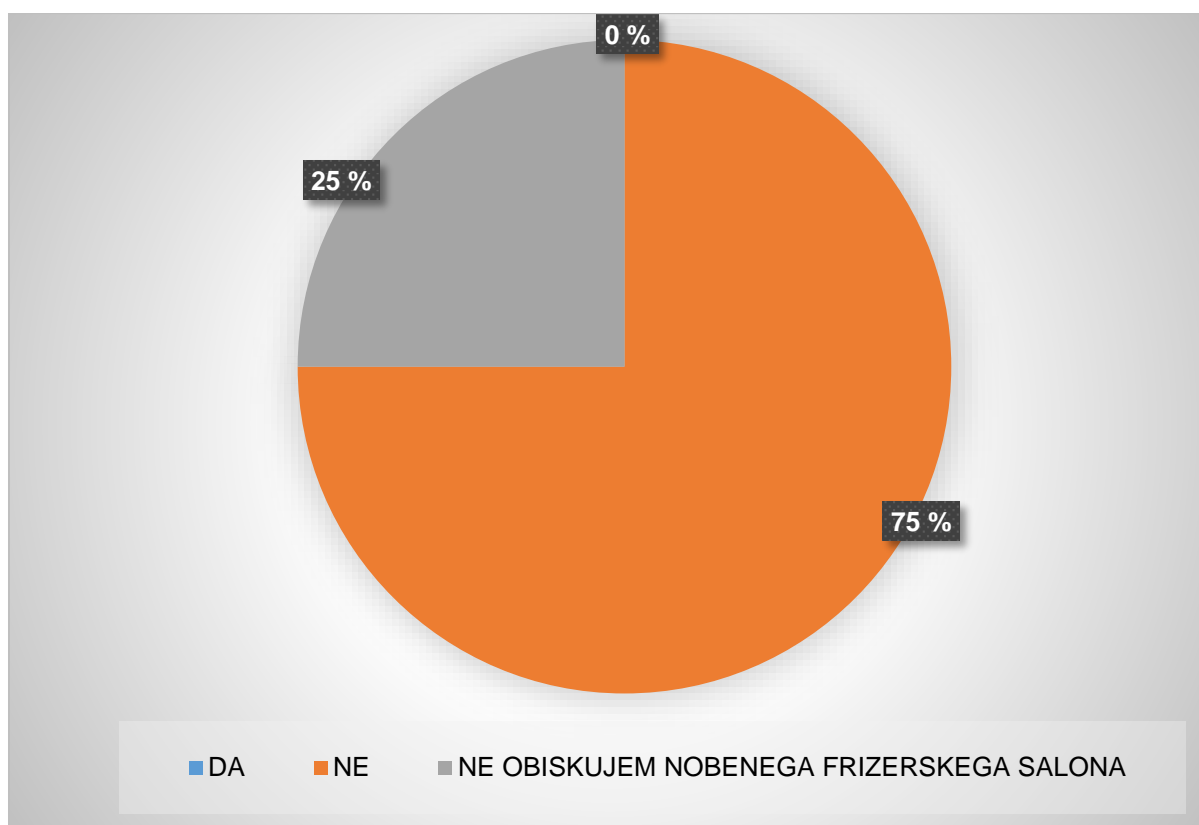
Graf 11: Ali ste kdaj doživeli neprimerno vedenje frizerk/frizerjev zaradi vaše trajne gibalne oviranosti?

Vse anketirane osebe, ki obiskujejo frizerske salone, so odgovorile, da še nikoli niso doživele neprimernega vedenje frizerk/frizerjev zaradi njihove trajne gibalne oviranosti.

3.4.2.12 ALI STE V ČASU VAŠE TRAJNE GIBALNE OVIRANOSTI KDAJ ZAMENJALI FRIZERSKI SALON OZ. GA DLJE ČASA NISTE OBISKALI ZARADI NEPRIMERNEGA VEDENJA FRIZERK/FRIZERJEV?

Tabela 12: Ali ste v času trajne gibalne oviranosti kdaj zamenjali frizerski salon oz. ga dlje časa niste obiskali zaradi neprimerne vedenja frizerk/frizerjev?

ODGOVORI	ŠTEVILO	ODSTOTEK
DA	0	0 %
NE	9	75 %
NE OBISKUJEM NOBENEGA FRIZERSKEGA SALONA	3	25 %



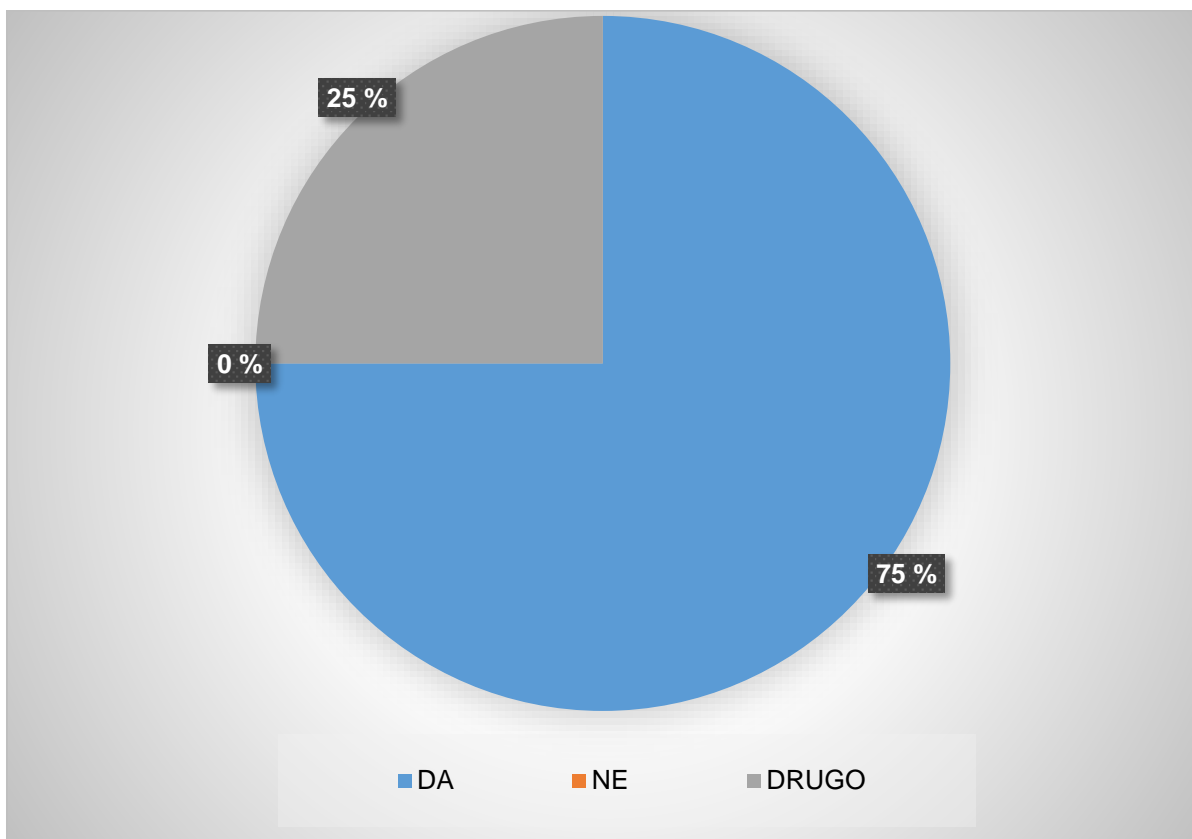
Graf 12: Ali ste v času vaše trajne gibalne oviranosti kdaj zamenjali frizerski salon oz. ga dlje časa niste obiskali zaradi neprimerne vedenja frizerk/frizerjev?

Vse anketirane osebe, ki obiskujejo frizerske salone v času njihove trajne gibalne oviranosti, še nikoli niso zamenjale frizerskega salona oz. ga dlje časa ne bi obiskovale zaradi neprimerne vedenja frizerk/frizerjev.

3.4.2.13 ALI VAM FRIZERSKI SALON, KI GA OBISKUJETE, OMOGOČA TUDI IZVAJANJE STORITEV NA DOMU?

Tabela 13: Ali vam frizerski salon, ki ga obiskujete, omogoča tudi izvajanje storitev na domu?

ODGOVORI	ŠTEVILO	ODSTOTEK
DA	9	75 %
NE	0	0 %
DRUGO	3	25 %



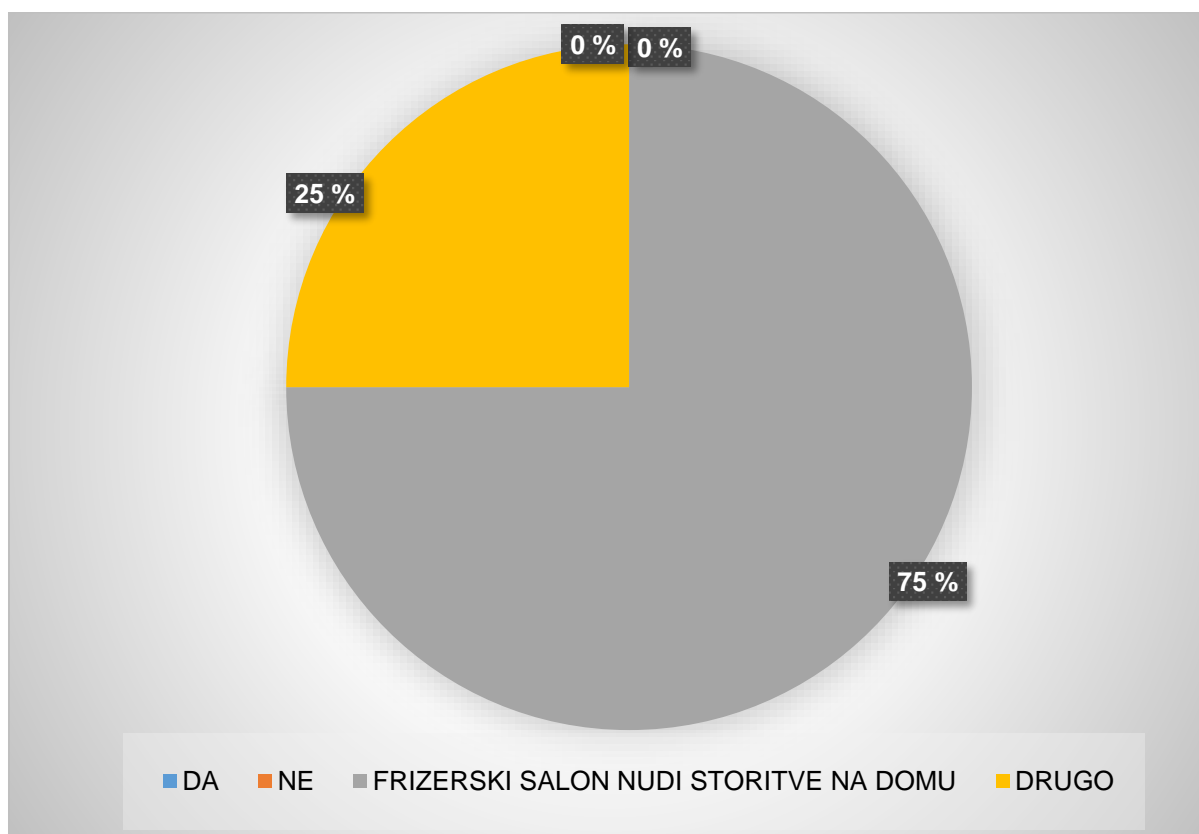
Graf 13: Ali vam frizerski salon, ki ga obiskujete, omogoča tudi izvajanje storitev na domu?

Vse anketirane osebe, ki obiskujejo frizerski salon, so odgovorile, da jim le-ta omogoča izvajanje storitev tudi na domu, 3 anketirane osebe (25 %) pa so pod drugo napisale, da ne obiskujejo nobenega frizerskega salona.

3.4.2.14 ALI BI SI ŽELELI, DA BI FRIZERSKI SALON, KI GA OBISKUJETE, OMOGOČAL IZVAJANJE STORITEV NA DOMU?

Tabela 14: Ali bi si želeli, da bi frizerski salon, ki ga obiskujete omogočal izvajanje storitev na domu?

ODGOVORI	ŠTEVILO	ODSTOTEK
DA	0	0 %
NE	0	0 %
FRIZERSKI SALON NUDI STORITVE NA DOMU	9	75 %
DRUGO	3	25%



Graf 14: Ali bi si želeli, da bi frizerski salon ki ga obiskujete omogočal izvajanje storitev na domu?

Vse anketirane osebe, ki obiskujejo frizerske salone, obiskujejo takšne salone, ki izvajajo frizerske storitve tudi na domu. 3 anketirane osebe (25 %) pa so pod drugo napisale, da ne obiskujejo nobenega frizerskega salona.

3.4.2.15. KAJ BI PO VAŠEM MNENJU MORALI FRIZERSKI SALONI IZBOLJŠATI ZA VAŠ LAŽJI DOSTOP?

Anketirane osebe so predlagale za izboljšanje njihove dostopnosti v frizerske salone naslednje:

- da bi bila glavna dostopnost in prijaznost frizerk,
- da bi bila prilagoditev za dostop z invalidskim vozičkom,
- da bi bilo vse čimbolj dostopno za invalide,
- da bi bil primeren arhitekturni dostop,
- da bi bil nižji prag pri vhodu oz. dostop z dvigalom,
- da bi bil zglajen vhodni prag in povečane sanitarije,
- da bi bil lažji dostop do umivalnika,
- da bi bila večja širina med posameznimi stoli,
- da bi bila vhodna rampa in
- da bi bilo naročanje na uro.

3.4.2.16 ČE ŽELITE, LAHKO Z NAMA DELITE ŠE KAKŠNO PRIGODO, KI SE VAM JE ZGODILA V ZVEZI S FRIZERSKIMI SALONI, ALI PA KAKŠEN NASVET.

Ena anketirana oseba je napisala, da naročanje na uro ni mogoče, treba je čakati v vrsti in žal se doslej nobeni stranki ni zdelo vredno invalidu dati prednost pri striženju. Frizerka si tega ne upa ali ne sme narediti.

3.4.3 INTERVJU

Intervju sva opravili s članom društva paraplegikov jugozahodne Štajerske, z gospodom Francem Ivenčnikom, na sedežu društva.



Slika 133: Raziskovalki pred društvom paraplegikov jugozahodne Štajerske
(Čepin Tovornik, 11. 1. 2018)

Gospod Franc Ivenčnik obiskuje frizerski salon v Planetu Tuš, ki je v celoti prilagojen invalidom na invalidskem vozičku. Ta frizerski salon obiskuje, odkar je pristal na vozičku. S prihodom do frizerskega salona nima težav, saj je vse prilagojeno brez pragov. Frizerskega salona ni nikoli zamenjal, saj mu v celoti ustreza. Tudi dostop v sanitarije so prilagojene osebam s paraplegijo.



Slika 134: Intervju z g. Francem Ivenčnikom
(Čepin Tovornik, 11. 1. 2018)



Slika 135: Gospod Franc Ivenčnik
(Čepin Tovornik, 11. 1. 2018)

3.5 RAZPRAVA

Osebe z gibalno oviranostjo so zelo raznolika skupina oseb s posebnimi potrebami, ki se razlikuje po vrsti in stopnji primanjkljajev. Nekatere izmed njih imajo gibanje tako ovirano, da za premagovanje razdalj ali za kakršno koli gibanje potrebujejo invalidski voziček. Vendar zgolj invalidski voziček osebam z gibalno oviranostjo ne zadošča pri uspešnem premagovanju razdalj, vključevanju v družbo in učinkovitem vsakodnevnem življenju. Ključnega pomena zanje je prilagojenost in dostopnost grajenega okolja, javnih objektov in drugih javnih površin. A kljub čedalje glasnejšemu opozarjanju na enakopravnost vseh ljudi mnoge arhitektonske ovire še vedno omejujejo možnosti participacije in polne vključenosti teh oseb v družbo (Dovč, 2017).

Med opravljanjem terenskega dela sva se poglobili v raziskovanje frizerskih salonov, kako so prilagojeni osebam s paraplegijo, na katere ovire in težave bi lahko naletele osebe s paraplegijo ter kako bi te težave lahko uspešno tudi rešili.

Podobna raziskava je bila narejena tudi leta 2007. Tomič, Vrenko in Kletečki (2007) so v okviru raziskovalne naloge preverjali dostopnost javnih zgradb, prehodnost prometnic in uporabnost nekaterih javnih naprav za invalidne osebe v mestnem jedru Celja. Izmed 256 pregledanih javnih objektov se je izkazalo, da je še vedno nedostopnih ali delno dostopnih 58 %. Največkrat so bili objekti nedostopni zaradi previsokih pragov in stopnic ter krožnih ali preozkih vrat. Pogosto so bila v notranjosti objektov tla spolzka, notranji hodniki preozki, prehodi med nadstropji so bili možni le preko stopnic, gumbi za dvigala nedosegljivi osebi na invalidskem vozičku in podobno.

Obiskali sva 19 frizerskih salonov, pri katerih sva ugotovili, da so trije frizerski saloni v celoti prilagojeni osebam s paraplegijo glede na dostop do vhoda in vhod v salon, gibanje po salonu ter vhod v sanitarije in gibanje po njih, zato je **prva hipoteza**, ki se glasi, da manjše število predstavljajo frizerski saloni v Celju, ki so prilagojeni osebam s paraplegijo glede na omenjene kriterije, **potrjena**.

S pregledom in analizo najine raziskave sva ugotovili, da večje število frizerskih salonov v Celju ni prilagojenih osebam s paraplegijo, in sicer v veliki večini zaradi neprilagojenih sanitarij. Gibanje po sanitarijah z invalidskim vozičkom je možno v 5 frizerskih salonih, vhod v sanitarije pa v 8. Dostop do frizerskega salona ima urejenih 16 frizerskih salonov, tam, kjer je dostop onemogočen, je rešitev klančina, ali nepremična ali premična, se pravi, ko bi oseba s paraplegijo na invalidskem vozičku prišla do salona, bi zaposleni položil klančino. Širino vhoda v frizerski salon za invalidski voziček ima prilagojenih 17 frizerskih salonov, dovolj prostora za gibanje po njem pa je v 18 frizerskih salonih.

Anketni vprašalnik je izpolnilo 12 anketirancev, od katerih jih 9 (75 %) obiskuje frizerske salone v času paraplegije, in sicer največ enega (33 %). Največ (42 %) anketiranih oseb ocenjuje, da so frizerski saloni slabo dostopni in jih ne bi obiskovali pogosteje tudi, če bi bili prilagojeni osebam s paraplegijo. 1 anketirana oseba je želela obiskati frizerski salon, pa ji je bilo to onemogočeno zaradi dostopa, 4 (33 %) osebe pa so imele težave pri iskanju primerne frizerskega salona glede dostopa.

Druga hipoteza, ki se glasi, da večji odstotek predstavljajo osebe s paraplegijo, ki imajo izbran stalni frizerski salon, je **potrjena**, saj ima izbran frizerski salon 9 (75 %) anketiranih oseb. Frizerski saloni, ki jih obiskujejo, imajo vsi prilagojen vhod v salon, sanitarije pa ima prilagojene samo 1 salon. Po odgovorih anketiranih sva ugotovili, da največjo težavo pri obisku izbranega frizerskega salona predstavlja dostop do sanitarij ter prag v salon. Tudi g. Ivenčnik ima izbran frizerski salon v Planetu Tuš, ki je popolnoma prilagojen osebi s paraplegijo in ga obiskuje, odkar je na invalidskem vozičku.

Tretja hipoteza, ki se glasi, da večji odstotek predstavljajo anketirane osebe s paraplegijo, ki so se vsaj enkrat srečale z oviro v frizerskem salonu, je **potrjena**. Anketirane osebe so se pri obisku frizerskih salonov srečale z različnimi težavami, in sicer 5 (23 %) z dostopom v salon in dostopom do sanitarij, 4 (18 %) s širino vhodnih vrat, 1 (5 %) pa z rotiranjem po salonu. Samo 2 (9 %) osebi sta odgovorili, da nimata nobenih težav glede prilagojenosti. Pod drugo pa sta 2 (9 %) anketirani osebi napisali, in sicer ena, da ima težavo priti do frizerskega salona, saj zato vedno potrebuje prevoz, ter druga, da nimajo prilagojenega umivalnika za umivanje las.

Nihče izmed anketiranih oseb ni imel nikoli slabe izkušnje s frizerko/frizerjem zaradi paraplegije. Anketirane osebe, ki obiskujejo frizerski salon, so odgovorile, da njihov izbrani salon omogoča izvajanje storitev na domu. Izvajanje storitev omogočajo tudi 3 frizerski saloni, ki sva si jih ogledali na terenu.

Na vprašanje kaj bi po vašem mnenju morali frizerski saloni izboljšati za vaš lažji dostop, so anketirani odgovorili, da je najbolj pomembna prilagoditev dostopa v frizerski salon (prilagoditev praga) ter prilagoditev sanitarij (dostop do njih in gibanje po njih). Težavo jim predstavlja tudi umivalnik, na katerega je pritrjen stol, ki se ne da premakniti. Torej se morajo z invalidskega vozička presesti.

Kod zadnje sva anketirane še prosili ter dali priložnost, da lahko z nama delijo še kakšno prigodo oz. mnenje. Napisali so, da pri obisku frizerskega salona opažajo, da se nobenemu gibalno neoviranemu človeku ne zdi vredno, da bi odstopili prednost v vrsti za striženje in umivanje glave osebi s paraplegijo.

4 ZAKLJUČEK

Življenje oseb s paraplegijo je po najinem mnenju vse prej kot enostavno. Vsakodnevno se srečujejo z ovirami, ki za njih predstavljajo velik izziv, za nas pa je to samo prag, katerega na prvi pogled sploh ne opazimo.

Poleg težav, ki jih te osebe imajo v vsakdanjem življenju, imajo lahko tudi veliko težavo z obiskovanjem frizerskih salonov. Vsak izmed nas, ne glede na gibalno oviranost, si želi biti urejen, želimo imeti urejene pričeske, vendar za osebe s paraplegijo to ni tako enostavno.

Ko obiščemo frizerski salon gibalno neovirani, je vse, o čem razmišljamo, kakšno pričesko bomo imeli in kakšno spremembo bomo naredili na svojih laseh. Te misli pa so za osebo s paraplegijo največkrat najmanjša težava, saj morajo takšne osebe razmišljati tudi o tem, kako bodo prišle do frizerskega salona in v frizerski salon, ali jim bo omogočeno gibanje po frizerskem salonu ter v primeru fiziološke potrebe izločanja in odvajanja, kako dostopne bodo sanitarije oz. če sploh bodo lahko prišli vanje.

S to raziskovalno nalogo sva ugotovili, koliko frizerskih salonov je prilagojenih osebam s paraplegijo ter koliko so lastniki frizerskih salonov pripravljeni prisluhniti osebam z gibalno oviranostjo ter jim tako omogočiti lažji dostop v njihove prostore in kaj bi bilo potrebno spremeniti v frizerskih salonih.

S to nalogo želiva spodbuditi lastnike frizerskih salonov, da začnejo razmišljati o osebah, ki so gibalno ovirane, in tako ugotovijo, s kakšnimi težavami oziroma ovirami se osebe s paraplegijo srečujejo ob vstopu v njihov frizerski salon in po salonu.

Za cilj sva si zadali, da spodbudiva vsaj en frizerski salon v Celju, da bi ob prenovi frizerskega salona upošteval vse vidike prilagoditve salona osebam s paraplegijo.

5 VIRI IN LITERATURA

5.1 LITERATURA

Dom paraplegikov. Glavni poudarki v naši ponudbi, 2018. Dostopno na: <http://www.domparaplegikov.si/rehabilitacija/> (31. 1. 2018).

Dovč, T. Dostopnost javnih objektov za osebe z gibalno oviranostjo v večjih mestih Gorenjske regije. Univerza v Ljubljani, Pedagoška fakulteta, Specialna in rehabilitacijska pedagogika, magistrsko delo. Ljubljana, 2017, str. 1, 10, 11, 14, 15. Dostopno na: http://pefprints.pef.uni-lj.si/4950/1/MAGISTRSKO_DELO_Tjasa_Dovc.pdf (27. 1. 2018).

Kralj, J. Za lepše in prijaznejše življenje s paraplegijo in tetraplegijo: Poškodbe hrbtenice in njene posledice. Ljubljana: Zveza paraplegikov Slovenije, 1998, str. 62.

Skupnost slovenskih naravnih zdravilišč, g. i. z. Paraplegija, 2003. Dostopno na: <http://www.slovenia-terme.si/ponudba/zdravje/rehabilitacija/paraplegija/> (15. 1. 2018).

Tomič, T., Vrenko, D., Kletečki, D. Invalidi v grajenem okolju celjskega mestnega jedra. IV. osnovna šola Celje, Klub mladih raziskovalcev »Heureka«. Mestna občina Celje, Mladi za Celje, marec 2007. Dostopno na: <https://www.knjiznica-celje.si/raziskovalne/4200704679.pdf> (18. 2. 2018).

Zupan, A. Invalidi v urbanem okolju. Vita, strokovna zdravstveno vzgojna revija. Univerzitetni rehabilitacijski inštitut RS, junij 2010. Dostopno na: https://m.revija-vita.com/vita/73/Invalid_v_urbanem_okolju (15. 1. 2018).

Zveza paraplegikov Slovenije. O zvezi, oktober 2012. Dostopno na: https://www.zveza-paraplegikov.si/O_zvezi/ (19. 1. 2018).

5.2 VIRI SLIKOVNEGA MATERIALA

3arh, d. o. o. Mojvoz.si. Ljudem omogočamo mobilnost. Slika 1. Voziček na ročni pogon. Dostopno na: <http://www.mojvoz.si/standardni/27-600-service.html> (26. 1. 2018).

Čepin Tovornik, P. Slikovni material, 2018. Slike: 98, 112, 133-135 (11. 1. 2018).

Čepin Tovornik, P. Slikovni material, 2018. Slika: 119 (6. 3. 2018).

FJF ŠKRILEC. Orfam. Vermeiren Forest 3. Murska Sobota. Slika 2. Voziček na elektromotorni pogon. Dostopno na: <http://www.orfam.si/izdelek/vermeiren-forest-3/> (26. 1. 2018).

Kotnik, A., Ravnjak, L. Prilagojenost frizerskih salonov v Celju trajno gibalno oviranim osebam – osebam s paraplegijo, raziskovalna naloga, Srednja zdravstvena šola Celje

Medigo, d. o. o. Medicinsko tehnični pripomočki. Slika 3. Deli invalidskega vozička. Dostopno na: https://medigo.si/prodajni_program/medicinsko_tehnicni_pripomocki/ (26. 1. 2018).

Ravnjak, L. Slikovni material, 2017. Slike: 4-17, 19-23, 25-36, 38-64 (28. 11. 2017).

Ravnjak, L. Slikovni material, 2018. Slike: 58-78, 80-97, 99-111, 113-118, 120-132 (11. 1. 2018).

Ravnjak, L. Slikovni material, 2017. Slike: 18, 24, 37, 79 (5. 3. 2018).

6 PRILOGE

Priloga 1: Anketni vprašalnik (Prilagojenost frizerskih salonov v Celju trajno gibalno oviranim osebam – osebam s paraplegijo)

ANKETNI VPRAŠALNIK
PRILAGOJENOST FRIZERSKIH SALONOV V CELJU TRAJNO GIBALNO
OVIRANIM OSEBAM – OSEBAM S PARAPLEGIJO

Spoštovani!

Sva Anja Kotnik in Lea Ravnjak, dijakinji Srednje zdravstvene šole Celje. Z raziskovalno nalogo želiva ugotoviti, kako so frizerski saloni v Celju dostopni trajno gibalno oviranim osebam – paraplegikom in kaj lahko spremeniva. Na Vas se obračava s prošnjo za sodelovanje v obliki Vaših odgovorov v tej anketi. Prosiva Vas, da iskreno odgovorite na vprašanja, ki se nanašajo na frizerski salon, ki ga obiskujete. Odgovori so anonimni in bodo uporabljeni zgolj za izdelavo raziskovalne naloge.

PRI VSAKEM VPRAŠANJU JE MOŽEN SAMO EN ODGOVOR, RAZEN TAM, KJER JE TO POSEBEJ OZNAČENO.

Spol:

- a) ŽENSKI
- b) MOŠKI

Starost: _____ let

Koliko časa imate težavo z gibalno oviranostjo: _____ let _____ mesecev

1. Ali v času vaše trajne gibalne oviranosti obiskujete frizerske salone?

- a) DA
- b) NE

Če ste na vprašanje odgovorili z NE, utemeljite svoj odgovor.

2. Koliko frizerskih salonov ste obiskali v času vaše trajne gibalne oviranosti?

- a) NOBENEGA
- b) ENEGA
- c) DVA
- d) TRI
- e) DRUGO: _____

3. Ocenite dostopnost frizerskih salonov (povprečno).

- 1. NISO DOSTOPNI
- 2. ZELO SLABO DOSTOPNI
- 3. SLABO DOSTOPNI
- 4. DOBRO DOSTOPNI
- 5. V CELOTI DOSTOPNI
- 6. NE OBISKUJEM FRIZERSKIH SALONOV

4. Ali bi obiskovali frizerske salone pogosteje, če bi bili prilagojeni paraplegikom (glede na dostopnost v salon in v sanitarije)?

- a) DA
- b) NE
- c) NE OBISKUJEM FRIZERSKIH SALONOV

5. Ali ste kdaj želeli obiskati frizerski salon, ampak zaradi dostopa to ni bilo mogoče?

- a) DA
- b) NE

Če ste na vprašanje odgovorili z da, utemeljite svoj odgovor.

6. Ali vam je iskanje primerne frizerskega salona glede dostopa v salon povzročalo težave?

- a) DA
- b) NE

7. Ali imate izbran stalni frizerski salon?

- a) DA
- b) NE

Če ste na vprašanje odgovorili z NE utemeljite svoj odgovor.

8. Ali ima izbrani frizerski salon prilagojen vhod v salon?

- a) DA
- b) NE
- c) NE OBISKUJEM NOBENEGA FRIZERSKEGA SALONA

9. Ali ima izbrani frizerski salon prilagojene sanitarije?

- a) DA
- b) NE
- c) NE OBISKUJEM NOBENEGA FRIZERSKEGA SALONA

10. Kaj vam povzroča največjo težavo pri obisku izbranega frizerskega salona? (MOŽNIH JE VEČ ODGOVOROV)

- a) PRAG V SALON
- b) ŠIRINA VHODNIH VRAT
- c) GIBANJE PO SALONU
- d) SANITARIJE
- e) NIMAM NOBENIH TEŽAV GLEDE PRILAGOJENOSTI
- f) NE OBISKUJEM NOBENEGA FRIZERSKEGA SALONA
- g) DRUGO: _____

11. Ali ste kdaj doživeli neprimerno vedenje frizerk/frizerjev, zaradi vaše gibalne oviranosti.

- a) DA
- b) NE
- c) NE OBISKUJEM NOBENEGA FRIZERSKEGA SALONA

Če ste na vprašanje odgovorili z DA, utemeljite svoj odgovor.

12. Ali ste kdaj v času vaše trajne gibalne oviranosti zaradi neprimernega vedenja frizerk/frizerjev zamenjali frizerski salon oziroma ga dlje časa niste obiskali?

- a) DA
- b) NE
- c) NE OBISKUJEM NOBENEGA FRIZERSKEGA SALONA

13. Ali vam frizerski salon, ki ga obiskujete, omogoča tudi izvajanje storitev na domu?

- a) DA
- b) NE
- c) DRUGO

14. Ali bi si želeli, da bi frizerski salon, ki ga obiskujete, omogočal izvajanje storitev na domu?

- a) DA
- b) NE
- c) FRIZERSKI SALON NUDI STORITVE NA DOMU
- d) DRUGO

15. Kaj bi po vašem mnenju morali frizerski saloni izboljšati za vaš lažji dostop?

16. Če želite, lahko z nama delite še kakšno prigodo, ki se vam je zgodila v zvezi s frizerskimi saloni, ali pa kakšen nasvet.

ZAHVALJUJEVA SE VAM ZA SODELOVANJE IN VAS LEPO POZDRAVLJAVA!