

**IV. OSNOVNA ŠOLA CELJE**

**ZDRAVJE JE NAŠE NAJVEČJE BOGASTVO  
ALI BOGASTVO CELJSKE ARHITEKTURE, POVEZANE Z ZDRAVJEM**

**RAZISKOVALNA NALOGA**

**Avtorja:**

**Aljaž Cigler, 9. B  
Aleksander Pavlović, 9. B**

**Mentorica:**

**Jerneja Pavlič, prof. nem. in zgod.**

**Mestna občina Celje, Mladi za Celje  
Celje, 2022**

# VSEBINA

<b>POVZETEK</b> .....	2
<b>1 UVOD</b> .....	3
<b>1.1 Opredelitev in izbor raziskovalnega problema</b> .....	3
<b>1.2 Namen in cilj raziskovalne naloge</b> .....	3
<b>1.3 Hipoteze</b> .....	3
<b>1.4 Metode dela</b> .....	4
<b>2 TEORETIČNI DEL</b> .....	6
<b>2.1 Človekova skrb za zdravje v preteklosti</b> .....	6
<b>2.2 Razvoj zdravstvenih zgradb v svetu in na Slovenskem</b> .....	8
<b>2.3 Zdravstvena arhitektura danes</b> .....	10
<b>2.4 Razvoj in urbanizacija mesta Celje</b> .....	11
<b>3 PRAKTIČNI DEL</b> .....	14
<b>3.1 Zgodovinski pregled razvoja celjskih stavb, povezanih s človekovim zdravjem</b> .....	14
3.1.1 SPLOŠNA BOLNIŠNICA CELJE (SBC).....	14
3.1.2 ZDRAVSTVENI DOM CELJE.....	23
3.1.3 LEKARNE.....	26
3.1.4 SREDNJA ZDRAVSTVENA ŠOLA CELJE.....	29
3.1.5 JAVNI IN ZASEBNI DOM UPOKOJENCEV.....	31
3.1.6 NACIONALNI INŠTITUT ZA JAVNO ZDRAVJE (NIJZ) IN NACIONALNI LABORATORIJ ZA ZDRAVJE, OKOLJE IN HRANO (NLZOH).....	34
3.1.7 CERKEV SVETEGA JOŽEFA IN KALVARIJA.....	35
3.1.8 KIPI IN KIPARSKO OKRASJE, POVEZANO S ČLOVEKOVIM ZDRAVJEM.....	38
<b>3.2 Analiza ankete</b> .....	39
<b>3.3 Terensko delo – ogled celjskih stavb, povezanih z zdravjem</b> .....	45
<b>4 ZAKLJUČEK</b> .....	58
<b>5 LITERATURA</b> .....	60
<b>6 SEZNAM SLIK IN DIAGRAMOV</b> .....	63
<b>7 PRILOGA - ANKETNI VPRAŠALNIK</b> .....	65

## **POVZETEK**

Naloga v duhu trenutne zdravstvene krize prikazuje stavbe in kiparsko okrasje v Celju, ki je povezano s človekovim zdravjem. V teoretičnem delu so prikazani zgodovinski razvoj skrbi za človekovo zdravje, kratek pregled razvoja zdravstvenih stavb, smernice arhitektov pri načrtovanju modernih zdravstvenih stavb in kratek prikaz razvoja in urbanizacije Celja. Razvoj bolnišnice, zdravstvene preventive, lekarn in domov za ostarele je predstavljen s pomočjo zgodovinskega dogajanja, saj se le tako lahko razume današnja podoba teh stavb. Naloga prikazuje tudi nekaj novejših modernih stavb zasebnih ordinacij. Prikazani so rezultati anketnega vprašalnika, ki preverja, kako Celjani poznajo stavbe in kiparsko okrasje, povezano z vero ljudi, da jih bo ščitilo pred boleznimi. V nalogi je s pomočjo fotografskega materiala prikazano trenutno stanje stavb, ki so povezane z zdravjem. Raziskovalna naloga v svojem zaključku dodaja predlog spominskega obeležja pandemije covid-19.

## 1 UVOD

### 1.1 Opredelitev in izbor raziskovalnega problema

V duhu trenutne zdravstvene krize, ki že od marca 2020 zelo vpliva na življenje ne le slehernega občana Celja, ampak kroji tok dogajanja po vsem svetu, sva se odločila raziskati celjsko arhitekturo, povezano z zdravjem, in kot sva napisala v naslovu naloge, s človekovim največjim bogastvom. Pomen tega pregovora je po dogajanju v zadnjih dveh letih zagotovo tudi nam mladim postal zelo razumljiv. Naloga je interdisciplinarna, sega predvsem na področje zgodovine in arhitekture.

### 1.2 Namen in cilj raziskovalne naloge

Namen naloge je prikazati razvoj stavb, povezanih z zdravjem in trenutno stanje le-teh. Razvoja zdravstvenih stavb ne moremo razumeti brez prikaza razvoja in večanja samega mesta ali razumevanja in razvoja zdravstva skozi človekovo preteklost. Najin cilj v začetni fazi raziskovanja je bil ugotoviti, kateri zavodi se ukvarjajo s človekovim zdravjem in kako, kdaj ter zakaj so sploh nastali in spreminjali podobo našega mesta. Zastavila sva si tudi cilj, da poiščeva smernice arhitektov, kako naj moderne zdravstvene ustanove izgledajo danes. Te smernice sva želela primerjati z dejanskim stanjem stavb v Celju in ugotoviti, ali stavbe na prvi pogled, torej od zunaj, ustrezajo tem smernicam.

S človekovim zdravjem so pogosto povezani tudi sakralni objekti in kiparsko okrasje, saj se je v zgodovini človeka pojavilo kar nekaj zavetnikov in bogov, ki so skrbeli za bolnike ali ljudi ščitili pred boleznimi. Po raziskavi, kateri objekti in kiparsko okrasje v Celju so to, naju je zanimalo tudi, ali Celjani poznajo te arhitekturne podrobnosti. Zanimivo je bilo povprašati Celjane, ali menijo, da bi zadnji dve leti lahko ovekovečili tudi na zunaj, torej z obeležitvijo pandemije covid-19.

### 1.3 Hipoteze

Zastavljene hipoteze v raziskavi so:

1. Preprosto bolnišnico so imeli v Celju že v srednjem veku.
2. V Celju je vsaj pet stavb, ki so izključno povezane s človekovim zdravjem.
3. V Celju lahko najdemo vsaj eno obeležitev izbruha različnih bolezni v preteklosti mesta.

4. Celjani zelo slabo poznajo Kalvarijo v Celju (manj kot 30 % vprašanih).
5. Več kot polovica Celjanov ve, zakaj je bila postavljena cerkev sv. Jožefa.
6. Okolica celjskih zdravstvenih stavb in same stavbe niso lepo urejene.

#### 1.4 Metode dela

Najino raziskovalno delo se je začelo s postavitvijo raziskovalnih hipotez, s pomočjo katerih bova odgovorila na vprašanja raziskovalne naloge. Pri raziskavi sva najprej poskušala zbrati čim več literature in časopisnih člankov na to temo ter tako dobiti vpogled v razvoj zdravstvenih stavb v našem mestu. S pomočjo literature sva opredelila pojme, povezane z zdravstvenimi ustanovami, prikazala preteklost skrbi za človekovo zdravje, na kratko orisala razvoj in urbanizacijo knežjega mesta in strnila sicer zelo obsežne in zahtevne smernice moderne zdravstvene arhitekture. Povzela sva le glavne točke in se osredotočila na zunanjo ureditev. Literaturo in vire sva sproti citirala zaradi lažje preglednosti - priimek avtorja, leto izida in stran, kjer sva te podatke našla, sva dodala kot sprotno opombo na dno strani. Literaturi z medmrežja sva dodala tudi povezavo do dostopa in datum, ko sva to literaturo uporabila. Natančno sva navedla literaturo na koncu naloge. Iskanja sva se lotila s pomočjo internetnega kataloga slovenskih knjižnic cobiss.si.

V literaturi o Celju sva našla cerkev, kalvarijo in kiparsko okrasje, ki so povezani z eno izmed hujših kug, ki je pestila Celjane. Ker sama pred raziskavo o teh poglavjih zgodovine Celja nisva vedela dosti, sva se odločila, da preveriva, kako dobro to področje poznajo Celjani. S pomočjo Arnesovega spletnega orodja 1KA ENKLIK ANKETA, sva sestavila anketo. V nalogi rezultate prikazujeva z grafi in analizirava odgovore. Anketa je bila aktivna od 24. 1. 2022 do 28. 1. 2022, oddalo jo je 156 Celjanov. Dostop z najino prošnjo za sodelovanje je mentorica poslala staršem po elektronski komunikaciji eAsistent. Prosila sva tudi starše, naj pošljejo dostop prijateljem iz Celja, prav tako so nama pomagali naši učitelji, izpolnili so anketo in dostop posredovali svojim znancem.

Na spletnem portalu Geopedija.si sva si priskrbeli zemljevid, s pomočjo katerega sva določila območje raziskovanja, si označevala in odkrivala stavbe. Nato sva želela delo nadaljevati na terenu. Zaradi težav s karantenami sva ga dvakrat prestavila. Ker je Aleksander tudi na datum tretjega terenskega dela moral ostati doma, so nama nesebično pomagale sošolke Lucija, Nejra in Nika, s katerimi sodelujeva pri projektu »Mladi raziskovalci zgodovine«. Na teren smo odšli 2. 2. 2022. Pregledali, označili in fotografirali (uporabili smo fotoaparate na svojih mobilnih telefonih) smo stavbe, ki smo

jih predhodno že teoretično raziskali. Ker je v zadnjih treh desetletjih vedno več zasebnih ordinacij, smo fotografirali in v nalogi predstavili le objekte, ki so v celoti namenjene zdravstvenim ordinacijam. Nismo fotografirali lekarn v nakupovalnih središčih ali v zdravstvenemu domu, ampak samo tiste, ki so vidne od zunaj. Fotografije sva predstavila v nalogi in dodala najine ugotovitve o zunanji ureditvi teh stavb, okolici in dostopnosti.

Naloga je lektorirana. Jezikovni pregled je opravila profesorica slovenščine, ga. Jelka Hribnik.

## 2 TEORETIČNI DEL

### 2.1 Človekova skrb za zdravje v preteklosti

Zdravje je stanje popolnega telesnega, duševnega in socialnega blagostanja in ne samo odsotnost bolezni in onemoglosti. Zdravstvo predstavlja sistem dejavnosti, ki zagotavljajo celovito zdravstveno varstvo prebivalstva, in vključuje strokovno in znanstveno izvajanje medicinske dejavnosti, njene izvajalce (zdravstveni zavodi, zasebni izvajalci), preskrbo z zdravili (lekarne, farmacevtska industrija) in financiranje.<sup>1</sup>

Zdravljenje je ena izmed najstarejših človekovih dejavnosti, zato korenine medicine segajo v pradavnino. Razvijala se je ob spoznavanju zdravilnih učinkov sonca, vode, hrane, ognja, rastlin in se je prenašala iz roda v rod. Hkrati se je razvijala preprosta magična medicina čarovnikov in svečnikov, ki so zdravili s čarobnimi močmi in znanjem. Ko se je razvila pisava, so zdravstvena spoznanja našla pot v zapise, iz katerih najbolj verodostojno spoznavamo medicino posameznega obdobja človeške zgodovine.<sup>2</sup>

Medicina je imela izrazito vlogo pri Babiloncih in Asircih, od koder izvira najstarejši pisni medicinski dokument, in sicer glinena ploščica iz Nippura iz 5 tisočletja pr. n. št.. Magična medicina je bila prevladujoča tudi pri Egipčanih, vendar najdemo v njenih zapisih iz 3. tisočletja pr. n. št. že prve sledi znanstvenih medicinskih spoznanj. V Starem Egiptu so izvrstno poznali človekovo telo in zdravilnost rastlin, kar dokazujejo z balzamiranjem. Herodot je v svojih zapisih omenjal, da je bilo zdravilstvo v Egiptu razdeljeno na stroke: eni so zdravili oči, drugi glavo, tretji zobe, četrti želodec in podobno. Na Kitajskem pred več kot 2500 leti pr. n. št. je cesar Huang-Ti napisal zakonik medicine. Pripisujejo mu, da je najstarejše medicinsko delo. V času antične Grčije je temeljilo zdravljenje na temeljih Hipokratovega spoznanja, da so bolezni po nastanku naravnega izvora in se zato zdravijo z naravnimi sredstvi.<sup>3</sup>

Perzijci so delili medicino v kurativno in preventivno. Tako so si zdravniki za izvajanje terapevtskega zdravljenja priskrbeli določene substance in pripravljena zdravila. Perzijci so vzdrževali velike vrtove, kjer so gojili zdravilna zelišča tudi v mestih in že organizirali prve javne lekarne.<sup>4</sup>

Iz časov rimske dobe so tudi na slovenskem ozemlju arheologi naleteli na rimske terilnice in drugo posodje za pripravo zdravil, ohranili so se tudi nekateri nagrobniki zdravnikov. V

---

<sup>1</sup>Zupančič Slavec, 2017, str. 8.

<sup>2</sup>Prav tam, str. 28.

<sup>3</sup>Prav tam.

<sup>4</sup>Borisov, 2009, str. 131.

rimskem času je bila medicina še vedno povezana z zdravilstvom in magijo. Rimska medicina na slovenskih tleh je bila bolj ali manj vezana na vojaške pohode oz. zdravstveno oskrbo vojakov. Blizu Ločice pri Savinji je bil najden rimski vojaški tabor z vojaško bolnišnico – valetudinarijem iz 2. stol.<sup>5</sup>

Zahodna Evropa je od 4. do 11. stol. poznala le samostansko medicino. Od 6. stol. dalje so bili ustanovljeni prvi evropski pomembnejši samostani. V njih so delovali redovniki, nekateri so tudi zdravili. Med 12. in 14. stol. je bila razširjena sholastična medicina, ki je temeljila na Galenovih in Avicennovih naukih. Razvijalo se je javno zdravstvo, v mestih so uvedli predpise o nadzoru nad hrano in higieno, v tem času pa so nastale tudi številne univerze, v katerih je potekal študij medicine, ki je eden izmed štirih temeljnih študijev. V 16. stol. se je medicini Hipokrata, Galena in Avicenne z javnim sežigom njihovih del v Baslu uprl renesančni reformator splošne medicine, švicarski zdravnik Paracelsus. Odkritje mikroskopa z nizozemskim raziskovalcem Antonijem van Leeuwenhoekom konec 17. stol. je omogočilo spoznavanje prvih bioloških mikrostruktur.<sup>6</sup>

V Evropi je ena prvih lekarn v benediktinskem samostanu Monte Cassino v 6. stol.. Prva javna lekarna v Evropi je iz 11. stol., in sicer v Cordobi v Španiji. Za tem v 13. in 14. stol. nastajajo tudi v drugih predelih Evrope. V 13. stol. se tudi loči delo zdravnika in lekarnarja.<sup>7</sup>

Posebno poglavje v zgodovini človekovih skrbi za zdravje predstavljajo kužne bolezni. Kuga je kot huda nalezljiva bolezen omenjena že v staroegipčanskih papirusih. Epidemija, ki je izvirala iz Egipta, je prizadela Atene leta 450 pr. n. št. Najhujša pandemija kuge je pustošila po svetu v letih 1346–1353, imenovali so jo črna smrt, smrtnost pa je bila 90 %. Takrat je umrla 1/3 prebivalstva. Prve zapise o infekcijskih boleznih na Slovenskem zasledimo po križarskih vojnah v 13. stol. in turških vpadih v 15. stol. Leta 1280 je bila na obrobju Ljubljane ustanovljena prva izolirnica za gobave. V 16. stol se je pojavil še sifilis, kolera pa je pustošila predvsem v 19. stol.<sup>8</sup>

Kristjani so se skozi stoletja zatekali k različnim metodam zdravljenja, še najraje pa k molitvi in priprošnjam - tako so nekateri zdravitelci posmrtno postali svetniki. Jezus Kristus je zdravitelj duše in telesa. Marija, Jezusova mati, velja za zavetnico vseh bolezni. Na Slovenskem je veliko romarskih poti za ozdravitev povezanih z njo. Sv. Kozma in Damijan sta dvojčka, ki sta bila dejavna kot zdravnika. Bolne sta zdravila brezplačno in spreobrnila na ta način mnogo ljudi v krščanstvo. Sv. Rok ima na slovenskih tleh precej cerkva. Njegovo značilno podobo ali kip, ko kaže kužno rano na svojem stegnu in mu pes prinaša kruha v gobcu, vidimo na številnih

---

<sup>5</sup> Zupančič Slavec, 2017, str. 28.

<sup>6</sup> Prav tam, str. 29.

<sup>7</sup> Borisov, 2009, str. 199.

<sup>8</sup> Zupančič Slavec, 2017, str. 29.



stranskih oltarjih in znamenjih. Ta podoba pove, da je Rok zavetnik proti kužnim boleznim. Sv. Lucija je bila premožna mlada krščanska mučenka in je zavetnica vseh slepih in slabovidnih. Sv. Vid je zaščitnik lekarnarjev. Sv. Boštjan je zavetnik in patron proti kugi in zavetnik umirajočih, vojnih invalidov in drugih. Sv. Luka je zaščitnik zdravnikov, sv. Apolonija pa zavetnica zobozdravnikov. Sv. Jožef je zavetnik umirajočih.<sup>9</sup>

Poleg krščanskih svetnikov se nekaj osnovnih simbolov, ki so povezani s človekovim zdravjem, uporablja še iz antičnih časov. V deželah Male Azije so že v praskupnosti častili boga s kačjo podobo Asklepija. Ta podoba se je razvila iz kulta pomlajevanja kače in je v Grčijo prišla iz Babilona ter postala simbol moči, mladosti in zdravja. Asklepij se je umetnosti zdravljenja naučil od kentavra Hirona, ta pa od samega boga, ki je zdravil bolezni, Apolona. Poleg teh bogov so Grki častili tudi boginji povezani z zdravjem, Ateno in Higiejo. Higieja je bila hči Asklepija in boginja zdravja.<sup>10</sup>

## 2.2 Razvoj zdravstvenih zgradb v svetu in na Slovenskem

Zdravstvena zgradba je poslopje za opravljanje zdravstvene dejavnosti. V antičnem času so Grki za duševno in telesno zdravje skrbeli v svetiščih, posvečenih Asklepiju. Rimljani so postavljali bolnišnice tudi za vojake, sužnje in gladiatorje.<sup>11</sup>

V srednjem veku so nastajali hospitali – špitali kot zavetišča in prenočišča. Ob njih so počasi nastajali prostori za bolne kot so leprozoriji ali lazareti. Špitali so bili zatočišča za ostarele, osamljene, sirote in reveže. V večjih trgih in mestih so bili postavljeni znotraj mestnega ozidja, zunaj mest pa so nastajali v bližini rek. Mestni špitali so bile ubožnice ali hranilnice, zdravstvena nega je bila le najnujnejša in ranocelniki so prišli zdraviti le na poziv. Špitale so upravljali špitalski mojstri, vzdrževale pa so jih mestne oblasti. V 18. stol. so špitale prevzeli zdravniki in postopoma so se spremenili v zdravstvene ustanove. Iz špitalov so kasneje nastale hiralnice, za otroke pa so bile ustanovljene sirotišnice in najdenišnice. Leprozoriji so bile ustanove za izolacijo bolnikov z gobavostjo. Po križarskih vojnah se je število teh ustanov v Evropi zelo povečalo. Lazareti so bili prostori za izolacijo oseb in živine ter čiščenje ter dezinfekcijo trgovskega blaga. Obstajali so od 14. do 19. stol., saj so kasneje zaradi nalezljivih bolezni potrebovali karantene in so lazarete začeli opuščati in niso bili več potrebni.<sup>12</sup>

---

<sup>9</sup>Zupančič Slavec, 2017, str. 45, 46.

<sup>10</sup> Borisov, 2009, str. 94 – 96.

<sup>11</sup> Zupančič Slavec, 2017, str. 268.

<sup>12</sup> Prav tam, str. 40.

Sčasoma so se iz izolirnic in špitalov razvile bolnišnice. Bolnišnice so začeli graditi v določenih delih mest, in sicer po določenem vzorcu – okrog osrednjega dvorišča so bile običajno štiri ločene zgradbe po skupinah bolezni. To je bil paviljonski tip bolnišnic. Taka gradnja je omogočala boljšo izolacijo kužnih bolnikov. Po prvi svetovni vojni se je razvil vertikalni blokovni sistem gradnje. Njen arhitekt je bil Jean Walter. Sredi 20. stol. je evropska gradnja zdravstvenih stavb prešla pod močan ameriški vpliv. Uvajati so začeli nove načine transporta, izboljšali avdio povezave, združevali so diagnostično terapevtske in servisno oskrbovalne službe.<sup>13</sup>

Leta 1280 se na slovenskem pojavijo prvi leprozoriji. V 12 stol. so nastali prvi špitali, ki so bili običajno velike dvorane ob cerkvah. Leta 1456 je arhitekt Filarete zasnoval načrt milanske bolnišnice Ospedale Maggiore, ki je bil dolgo prototip bolnišnične gradnje v Evropi. 1786 je nastala prva civilna bolnišnica na Slovenskem s prezidavo samostana v Ljubljani. Pomemben mejnik pri gradnji bolnišnic na Slovenskem je leta 1965 v Šempetru pri Gorici nastala prva v višino grajena bolnišnica. Začetek moderne gradnje bolnišnic pri nas in tudi v Srednji Evropi predstavlja med leti 1966 - 1975 grajeni Klinični Center Ljubljana. Leta 2014 je Slovenija imela 25 bolnišnic in 9256 bolniških postelj. Prim. dr. Drago Mušič je bil v 20. stoletju pomemben načrtovalec zdravstvenih objektov v Sloveniji. Bil je zdravnik in arhitekt, ki je preučeval zgodovino medicine.<sup>14</sup>

Iz srednjeveških špitalov, ubožnic in hiralnic so nastali tudi današnji domovi za ostarele. Špitali so začeli nastajati že v 12. stoletju in so služili kot dobrodelne ustanove. Njihova vloga se je spreminjala. Na začetku njihovega delovanja so bila to zavetišča za pohabljene in za ljudi z ovirami. Hiralnice so bile naslednice špitalov in ubožnic. Razlika med špitali in ubožnicami je bila ta, da so bili v špitalih nastanjeni bolniki, ki so trpeli za ozdravljivimi boleznimi in v njih ni bilo prostora za neozdravljivo bolne, ki so jih nastanili v hiralnice. V začetku 20. stol. so skrbeli za stare ljudi v oskrbnih, ubožnicah, domovih onemoglih, zavetiščih za onemogle, zavetišču za stare in podobno. Do začetka šestdesetih let 20. stol. se je izgradnja domov za starejše zgledovala po vzoru oskrbovanih zavodov, kjer je bil oskrbovanec, ki je bil potreben nege in oskrbe, spravljen v dom na varno. V domovih za ostarele so bile razmere zelo skromne, zato so oskrbovancem nudili samo preproste oblike oskrbe. Le redkokateri dom je imel dvo- do štiri posteljno sobo, oskrbovanci so spali v velikem prostoru z večjim številom postelj, imeli so tudi umivalnik. Manjše sobe so bile namenjene samo za izbrane ljudi. Kasneje so bili domovi zgrajeni po podobi bolnišnic. Velike spalnice izginejo, bivalna površina se poveča, oskrba, higiena in negovalna oprema se izboljša. V 80. in 90. letih prejšnjega stoletja se začne graditi tretja generacija domov za ostarele, v katerih so bivalne sobe eno- do dvoposteljne, domovi

---

<sup>13</sup> Prav tam.

<sup>14</sup> Prav tam, str. 269.

dobijo skupne prostore, kjer se oskrbovanci družijo. Danes upošteva arhitektura domov koncept normalnosti, z zgledom po življenju v družini.<sup>15</sup>

### 2.3 Zdravstvena arhitektura danes

Evropska unija je opredelila arhitekturo kot temeljni element kulture in življenja evropskih držav. Kakovostna arhitektura je ekonomična, zdrava, varna in do okolja prijazna. V okviru zdravstvenega in socialno varstvenega sistema je naloga ustvarjanje humanega okolja za človeka. To je še posebej pomembno, ko gre za človeka, ki je bolan ali poškodovan. Zdravstveno prizadet človek je posebej občutljiv na okolje in pri tem je pomemben tudi stik z naravo, ki ne le pospešuje zdravljenje bolnikov, ampak pomaga tudi družinskim članom in bolnišničnemu osebju, da se učinkoviteje spopadejo s stresom. Zaradi naprednejšega načina zdravljenj in obravnave ter novih načinov zdravljenj, se povečuje tudi breme zdravstvenih sistemov. Zastarelost sedanje infrastrukture in spremenjene razmere kličejo po sistematičnem vlaganju v novo infrastrukturo. Dodatno breme pa predstavlja tudi drago vzdrževanje zdravstvenih in socialno varstvenih infrastruktur. Programi energetske sanacije stavb se praviloma osredotočajo le na energetski vidik in pogosto zanemarjajo druge vidike prenov, kot so kulturni, protipotresni, požarno varstveni ali funkcionalni. Nova zasnova zdravstvenih stavb se odmika od monotonih prostorov in se zavzema za barvne in svetle prostore. Prostor vpliva na razpoloženje pacienta in njegovo samopodobo ter mu pomaga hitreje okrevati.<sup>16</sup>

V preteklosti se je načrtovanje teh objektov osredotočalo na podpiranje ponudnikov zdravstvenih storitev in ne toliko na paciente. V zdravstvenih ustanovah vsak dan sprejmejo veliko število ljudi, med delavci, obiskovalci in bolniki. Potrebno je zagotoviti, da je stavba dobro povezana in udobna, dostopna z javnim prevozom ali da ima poti, ki omogočajo dostop peš ali s kolesom. Dostopnost objektov določa tudi njeno poznejše vzdrževanje.<sup>17</sup>

Leta 2019 so bile napisane nove prostorsko tehnične smernice za zdravstvene objekte. V lokacijskih in urbanističnih zahtevah, vezanih na celoten kompleks javno zdravstvenega zavoda, je med drugim določena prometna strategija z ureditvijo parkiranj za zaposlene, paciente, obiskovalce, z navezavo na javno prometno infrastrukturo, določena bližina in

---

<sup>15</sup> Mali, 2008, str. 10 – 16.

<sup>16</sup> Jaušovec in drugi, 2020, Dostopno na:

[https://www.nijz.si/sites/www.nijz.si/files/uploaded/raziskovalno\\_porocilo\\_analiza\\_opravljenih\\_meritev\\_ter\\_literature\\_final.pdf](https://www.nijz.si/sites/www.nijz.si/files/uploaded/raziskovalno_porocilo_analiza_opravljenih_meritev_ter_literature_final.pdf), pridobljeno 5. 1. 2022.

<sup>17</sup> Prav tam.

integracija zelenih površin z drevesi ter poudarjen pomen predvidevanja prostora za dolgoročni razvoj dejavnosti javno zdravstvenega zavoda.<sup>18</sup>

## 2.4 Razvoj in urbanizacija mesta Celje

Celje je danes tretje največje mesto v Sloveniji, ki mu je lega ob Savinji in vozlišče prometnega omrežja na prehodu med Savinjsko dolino in Koroško ter Zasavjem, Posavjem in Dolenjsko, med osrednjo in severovzhodno Slovenijo, omogočila, da je tudi zgodovinsko mesto.<sup>19</sup>

Območje Celja je kontinuirano naseljeno že skoraj tri tisoč let. Prva keltska naselbina se imenuje Keleia. V rimski dobi, za časa cesarja Klavdija (41–45 n. št.) je naselbina, imenovana Municipium Claudia Celeia, dobila mestne pravice in doživela tudi svoj prvi vrhunec. V času velikih selitev v 5. in 6. stol. je bilo mesto porušeno, vendar so ga že v zgodnjem srednjem veku obnovili. Prvo omembo srednjeveškega Celja (Cylie) najdemo v Admontski kroniki iz 12. stol..<sup>20</sup>

V poznem srednjem veku je v Celju v kratki dobi vladanja neizbrisen pečat vtisnila uspešna rodbina Žovneških gospodov, kasnejših Celjskih grofov in knezov, ki je s spretno politiko posegla celo v vrhove tedanje evropske politike. Žovneški, ki so dobili najprej grofovski in nato še knežji naslov, so si Celje izbrali za prestolnico. Sprva je bil sedež Celjskih Stari grad, že okrog leta 1400 pa nova renesančna zgradba v mestu, imenovana Spodnji grad. Celjska naselbina je s tem veliko pridobila. Dne 11. aprila 1451 je celjski grof Friderik II. podelil Celju status mesta z vsemi mestnimi pravicami, tako je bilo leta 1473 zgrajeno mestno obzidje in obrambni jarek.<sup>21</sup>

Po smrti zadnjega Celjana grofa Ulrika II. leta 1456 je posest Celjskih prišla v roke Habsburžanov. Celje je bilo v tem času eno najpomembnejših renesančnih centrov na Slovenskem, zato se je začelo razvijati pravo mestno življenje z razvito trgovino in raznovrstno obrtjo. Tudi protestantizem, turška nevarnost in naravne katastrofe, niso obšle mesta ob Savinji.<sup>22</sup>

---

<sup>18</sup> Nove prostorske tehnične smernice za zdravstvene objekte, 2019, str.34. Dostopno na: <https://www.gov.si/assets/ministrstva/MZ/DOKUMENTI/Javne-objave/Javni-pozivi/Nove-prostorske-tehnicne-smernice-za-zdravstvene-objekte/Nove-prostorske-tehnicne-smernice-za-zdravstvene-objekte-osnutek.pdf>, pridobljeno 16. 12. 2021.

<sup>19</sup> Kocuvan Polutnik, 1999, str. 85. Dostopno na: <file:///C:/Users/uporabnik/Documents/Mesta%20in%20urbanizacija.pdf>, pridobljeno 19. 1. 2022.

<sup>20</sup> Celje, preteklost knežjega mesta. Dostopno na: <https://www.celje.si/sl/content/preteklost-kne%C5%BEjega-mesta>, pridobljeno 19. 1. 2022.

<sup>21</sup> Prav tam.

<sup>22</sup> Prav tam.

Konec 18. stol. je Celje doživljalo novo renesanso. Znanilec nove dobe je bilo mestno obzidje, ki se je ob koncu 18. stol. moralo umakniti urbanizaciji in začetni moderni industriji. Hiter gospodarski razvoj je povzročilo odprtje južne železnice (1846), ki je v mesto pripeljala čedalje več tujcev, zlasti Nemcev, ki so s sabo prinesli tudi nov način življenja in mišljenja. Ob starih in novih komunikacijah so pričele rasti reprezentančne stavbe (kasarna na današnji Gregorčičevi ulici (1884), novo celjsko gledališče (1885), moderna mestna bolnišnica in celjska mestna hranilnica (1887), domobranska kasarna v Gaberju (1894), Narodni dom (1897), državna pošta (1898), dekliška ljudska šola (1905), Nemška hiša (1907), deška ljudska šola (1912) idr.). Starejše hiše so začeli dvigati v nadstropja in jim naredili novejšo in bogatejšo fasade. Leta 1889 je občina celo sprejela sklep, da se mora voda s streh po žlebovih odvajati v zemljo in da smejo v starem mestnem jedru graditi le stavbe, ki imajo najmanj eno nadstropje.<sup>23</sup>

Leta 1872 je Celje dobilo prvo mestno plinarno na Glaziji, ki je omogočila javno plinsko razsvetlavo in zamenjala dotedanje petrolejke. Isto leto so dobili hišni lastniki ukaz mestne občine, da morajo pred svojim hišami tlakovati pločnike. Prej zanemarjene in z gramozom posute ulice so tlakovali z granitnimi kockami.<sup>24</sup>

V sedemdesetih letih se je začela higienizacija mesta. Sprva so razrešili problem praznjenja greznic in odvoza fekalij, kasneje pa so se lotili izgradnje modernega kanalizacijskega sistema. Kanalizacijski sistem v centru mesta je bil oprt na staro rimsko kanalizacijo, po letu 1890 pa so zidane kanale začeli nadomeščati s tistimi iz betonskih cevi. Mestna občina se je v devetdesetih letih pričela ukvarjati tudi z vodovodom. Čeprav je bilo v mestu 16 vodnjakov s kakovostno pitno vodo, je ob vsakokratnem neurju vanje vdiral oporečna talnica in ogrožala zdravje meščanov. Celjski vodovod, speljan iz Fužin pri Vitanju, je bil dokončno zgrajen leta 1908.<sup>25</sup>

Leto pred svetovno vojno je Celje pridobilo še eno izboljšavo. Takrat je namreč elektrarna v Westnovi tovarni emajlirane posode začela napajati celjsko javno razsvetlavo.<sup>26</sup>

Po drugi svetovni vojni je mesto ob Savinji dobilo lice živahnega industrijsko-trgovskega centra, poleg tega pa ima danes kot sedež mestne občine vse značilnosti regionalnega, upravnega, poslovnega, kulturnega, šolskega, zdravstvenega in turističnega središča. V zadnjih letih velja Celje za najhitreje razvijajoče se mesto v Sloveniji.<sup>27</sup>

Tako kot je industrializacija prinesla velike spremembe, se je v drugi polovici 20. stoletja spremenila tudi podoba mesta. Kljub nekajkratnemu povečanju urbane površine in rasti

---

<sup>23</sup> Celje, Urbanizacija. Dostopno na: <https://www.celje.si/sl/content/urbanizacija>, pridobljeno 19. 1. 2022.

<sup>24</sup> Prav tam.

<sup>25</sup> Prav tam.

<sup>26</sup> Prav tam.

<sup>27</sup> Prav tam.

prebivalstva (16.400/1931, 27.000/1961 in 41.000/1991) je historično mestno jedro ohranilo vse mestne funkcije.<sup>28</sup>

---

<sup>28</sup> Kocuvan Polutnik, 1999, str. 85. Dostopno na:  
<file:///C:/Users/uporabnik/Documents/Mesta%20in%20urbanizacija.pdf>, pridobljeno 19. 1. 2022.

## 3 PRAKTIČNI DEL

### 3.1 Zgodovinski pregled razvoja celjskih stavb, povezanih s človekovim zdravjem

#### 3.1.1 SPLOŠNA BOLNIŠNICA CELJE (SBC)

Celjski špital je nastal v 14. stol. kot fevdalna ustanova, ko je bil kraj še trg. Ustanovili so ga zagotovo celjski grofje, verjetno Herman II.. Stal je na severni strani mesta, poleg cerkve sv. Duha,<sup>29</sup> v bližini hotela Celeia. Današnja cerkev Svetega Duha leži na Ostrožnem v Celju. Leta 1962 je bila zaradi dotrajanosti (v njej je bilo skladišče in delavnica) in novih urbanističnih načrtov porušena, nadomestna parcela za gradnjo nove cerkve je bila določena na Hudinji, ki pa ni bila nikoli postavljena. Po petindvajsetih letih je v zazidalnem načrtu Ostrožno-sever leta 1987 dobila tudi cerkev svoj prostor.<sup>30</sup>

Cesar Friderik III., posestni naslednik zadnjega celjskega grofa, je meščanom 3. maja 1459 dovolil, da zaradi varnosti pred Turki, prenesejo špital v mesto, ki je začelo dobivati obzidje.<sup>31</sup> Špitalski mojster Konrad Lempl in njegov brat sta darovala za špital s kapelo sv. Maksimilijana svojo hišo, ki je ležala nasproti minoritske cerkve. Vendar so bili to le začasni prostori špitala. Leta 1484 je Tomaž Laiser prodal stavbišče za novi špital, ki so ga meščani dogradili, zaradi pomanjkanja sredstev pa mu kapelo svete Elizabete dodali v 16. stoletju. Od takrat nosi stavba ime špital svete Elizabete, ki so jo upodobili na zunanji steni trikotno oblikovanega prezbiterja. Stavba ima v pritličju sobe z nizkim rebrastim gotskim svodom, kamnite stopnice vodijo v prvo nadstropje, kjer so sobe z ravnim stropom. Špital je imel lastna zemljišča s podložniki iz trboveljske pokrajine, Arje vasi, Hudinje, Košnice, Prekorja in mozirskega konca.<sup>32</sup> Cesar Ferdinand I. je 7. 3. 1533 potrdil listino o novem Elizabetinem špitalu.<sup>33</sup>

Celjski špital so latinski viri imenovali nosocomium Cilliense. Na vzhodni strani se ga je držala žitna shramba, na severni strani pa glavna gospodarska poslopja. V ozki ulici, ki je vezala današnji Gosposko in Prešernovo ulico je bila špitalska žitna shramba s kletjo. Špital je skrbel za bolne, uboge in onemogle. Če ni bilo prostora zanje, jih je preskrbel s hrano in obleko, saj je bilo prosjačenje v mestu prepovedano. Gospoščino je leta 1759 kupil grof Anton Gaissruck, ki jo je združil z Novim Celjem in prodal glavna gospodarska poslopja in žitno shrambo, ki se je držala špitala ter žitno shrambo s kletjo, ki je bila že tedaj prezidana v hišo. Tako je bil konec

---

<sup>29</sup> Orožen, 1952, str. 11, 12.

<sup>30</sup> Cerkev Sveti Duh, Zgodovina naše župnije. Dostopno na: <http://www.zupnija-svduh.si/prehojena-pot/>, 12. 12. 2021.

<sup>31</sup> Demšar, Korošec (ur.), 2007, str. 13.

<sup>32</sup> Orožen, 1952, str. 12 – 14.

<sup>33</sup> Demšar, Korošec (ur.), 2007, str. 14.

18. stol. špital brez vse posesti, ostalo je samo špitalsko poslopje, ki ga je dal Jožef II. leta 1784 obnoviti in mu podelil premoženje, odvzeto cerkvenim bratovščinam. Tudi v tem času je bil špital namenjen siromašnim ljudem, kmetje v teh časih v špital niso prihajali, saj so se zdravili z mazači, za premožnejše meščane so skrbeli zdravniki na domovih.<sup>34</sup>



*Slika 1: Veduta celjskega mestnega špitala iz prve polovice 18. stoletja<sup>35</sup>*

V 19. stoletju je prebivalstvo Celja in okolice precej naraslo, tako so staremu špitalu že leta 1824 dodelili toliko prostorov, da so v njih lahko postavili 26 postelj samo za bolnike. Marija Terezija je sredi 18. stoletja spremenila spodnji grad v vojašnico, zato je bilo potrebno za bolne vojake zgraditi vojaško bolnišnico. Leta 1811 so na današnjem Gledališkem trgu zgradili veliko poslopje vojaške bolnišnice.<sup>36</sup> Sama zgradba je stala do leta 1929, a je zadnja leta, ko zaradi nove vojašnice v Gaberju v njej ni bilo bolnišnice, služila kot konjušnica. Zgradbo so nato podrli, posest pa poklonili pravoslavni skupnosti, ki je tukaj zgradila pravoslavno cerkev, končano leta 1932. Ob začetku nemške okupacije je bila porušena.<sup>37</sup>



*Slika 2: Stavba vojaške bolnišnice ob poplavi leta 1904 (na današnjem Gledališkem trgu)<sup>38</sup>*

<sup>34</sup> Prav tam.

<sup>35</sup> Prav tam, str. 14.

<sup>36</sup> Prav tam, str. 16, 17.

<sup>37</sup> Prav tam, str. 21.

<sup>38</sup> Prav tam, str. 22.



Celjski špital je leta 1798 prizadel požar. Stavbo so sanirali le tako, da so jo pokrili z deskami. Zato sta leta 1824 kaplan Sigismund Juvančič in trgovec Paul Kaindelsdorfer vzela stvari v svoje roke in popravila špital s kapelo. V šestih novih sobah v nadstropju so postavili 26 postelj za pljučne bolnike, kar lahko štejemo za prve zametke celjske bolnišnice.<sup>39</sup>

Ker so v drugi polovici 19. stoletja na zdravljenje v celjski špital prihajali tudi okoliški prebivalci, je bila potreba po novih prostorih vedno večja. Leta 1874 je celjska mestna občina kupila Hofferjevo domačijo in jo preuredila v bolnišnico, ki je imela od 60 do 80 bolniških postelj, kar za tiste čase ni bilo malo. Poleg bolniških sob je stavba imela tudi kurilnico, kopalnico, klet, pisarno, ordinacijsko sobo, enosobno stanovanje s kuhinjo za bolniškega strežnika, sobi za čisto in umazano perilo, veliko kuhinjo s shrambo, dvoje stranišč, stanovanje sekundarija, sobo za sestre, enosobno stanovanje za hišnika, pralnico in sušilnico. Kasneje so stavbi prizidali še dezinfekcijsko komoro in mrtvašnico.<sup>40</sup>

Stari špital je po letu 1874 ostal mestno zavetišče za onemogle in reveže. Večja obnovitvena dela je doživel leta 1910. Špitalsko kapelo so sčasoma opustili, leta 1928 so ladjo kapele pregradili in tudi tukaj namestili reveže. V petdesetih letih 20. stoletja so stari špital spremenili v stanovanjski kompleks.<sup>41</sup>



*Sliki 3 in 4: Pročelje (levo) in dvorišče (desno) špitala takoj po drugi svetovni vojni<sup>42</sup>*

<sup>39</sup> Prav tam, str. 21, 22.

<sup>40</sup> Orožen, 1952, str. 24, 25.

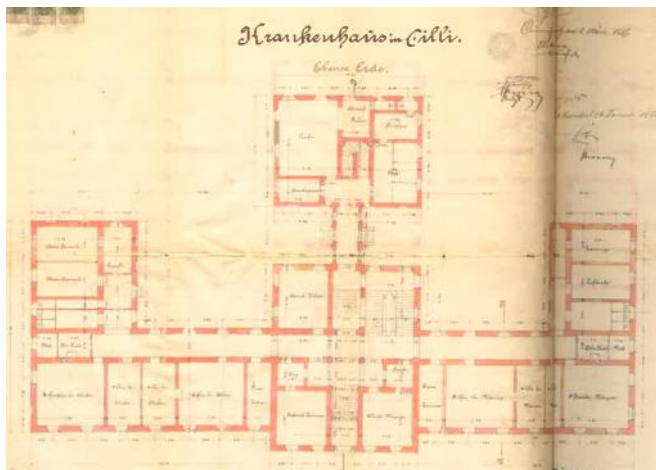
<sup>41</sup> Demšar, Korošec (ur.), 2007, str. 24.

<sup>42</sup> Orožen, 1952, str. 8 - 9.



Sliki 5 in 6: Pročelje (levo)<sup>43</sup> in dvorišče<sup>44</sup> (desno) špitala danes

Kmalu so v neposredni bližini Hofferjeve domačije pričeli graditi novo bolnišnico. Občinski odbor je že 10. 5. 1873 v želji dokazati vdanost cesarski družini sklenil poimenovati bodočo bolnišnico Gizelina bolnišnica, ki so jo slavnostno odprli s častnim gostom prestolonaslednikom nadvojvodo Rudolfom, 27. oktobra 1887. Imela je 174 bolniških postelj in že takrat dva oddelka: kirurškega z ordinacijsko sobo, operacijsko dvorano in bolniškimi sobami ter internega z lekarno in bolniškimi sobami, med drugim dve namenjeni bolnim otrokom, večja za bolnike s sifilisom in manjša izolirna soba. Nekaj dni po odprtju je klet glavnega poslopja zaradi poplave zalila voda. Leto pozneje so obnovili še staro bolniško poslopje, kjer so uredili stanovanje za sekundarija in sestre začetnice ter kapelo z oltarjem.<sup>45</sup>



Slika 7: Tloris pritličja Gizeline bolnice (1886)<sup>46</sup>

<sup>43</sup> Celje.si. Dostopno na: <https://www.celje.si/sl/kartica/mestni-spital-s-kapelo-sv-elizabete>, pridobljeno 20. 12. 2021.

<sup>44</sup> Minić, Rkman, 2018, str. 21.

<sup>45</sup> Demšar, Korošec (ur.), 2007, str. 38-42.

<sup>46</sup> Prav tam, str. 40, 41.



*Slika 8: Gizelina bolnica<sup>47</sup>*

Leta 1898 so povečali dve poslopji: črpalno postajo in mrtvašnico s secirnico, mrliško vežico in prostorom za inficirana trupla. Bolnišnica je imela na zahodni strani Golovca svoje pokopališče, kjer je pokopavala tiste, ki so v bolnišnici umrli brez svojcev.<sup>48</sup>

Zaradi bojazni pred hitrim širjenjem smrtonosnih nalezljivih bolezní, je bila zakonodaja že v 19. stol. zelo stroga. Tako je bila že leta 1870 mestna izolirnica v Zimovi stavbi pri strelišču na Skalni kleti. Leta 1886 so za izolirnico ob morebitnem izbruhu kolere določili t.i. Romarsko hišo na Jožefovem hribu. Septembra 1905 so v okviru bolnišnice sezidali novo izolirno (infekcijsko) poslopje ter preuredili in dogradili staro infekcijsko sobo. Tega leta so prenovili tudi staro Hoferjevo hišo. Tako je imela leta 1903 bolnišnica osem samostojnih objektov: glavno poslopje, izolirnica, upravna zgradba, pralnica, ledenica, mrtvašnica, stara izolirnica, stara upravna zgradba.<sup>49</sup>



*Slika 9: Leta 1903 obnovljena stara Hoferjeva domačija<sup>50</sup>*

<sup>47</sup> Orožen, 1952, str. 8 - 9.

<sup>48</sup> Demšar, Korošec (ur.), 2007, str. 45.

<sup>49</sup> Prav tam, str. 45 - 48.

<sup>50</sup> Prav tam, str. 49.

Med prvo svetovno vojno se je kljub oddaljenosti Celja od frontnih linij vojni čas v mestnem utripu poznal že od prvega dne. Zaradi strateške lege ob železnici je mesto postalo pomembna postaja ranjencev. 8. decembra 1914 je z ruskega bojišča prispelo prvih 378 ranjencev. Takoj so začeli pripravljati bolnišnice in v ta namen uporabljati predvsem šolske prostore mestne deške in dekliške ljudske šole, obrtno in trgovsko šolo, okoliško osnovno šolo in dekliško meščansko šolo. Za ranjence so deloma prilagodili domobransko vojašnico, t. i. 'Burgkaserne', Narodni dom, nemški študentski dom v Gaberju, gostišči Beli vol, Zeleni travnik in kasneje še prostore okrajnega sodišča. Ranjence so sprejemali tudi v javni deželni bolnišnici. Rdeči križ je imel in oskrboval svojo bolnišnico v hotelu Mohr. Oktobra 1914 so v Nemško hišo in v poslopje nove državne gimnazije naselili garnizonsko bolnišnico št. 9 s 175 posteljami iz Trsta. Največja vojaška bolnišnica je bila v prostorih novozgrajene gimnazije. Ker tudi to ni zadostovalo, so ranjene vojake nastanili še v grofiji, mestni otroški vrtec ter samostan in romarski dom pri cerkvi Sv. Jožefa. Za ranjence in drugo vojaštvo so severno od savinjske železnice, ob podaljšku današnjih Kersnikove in Kosovelove ulice, postavili barake za 2.000 mož, ki so stale na mestu današnje Stritarjeve ulice, izolirna vojaška bolnišnica je bila zaradi pogoste griže in kolere med vojaki južno od železnice, v bližini mestne. Leta 1915, ko sta poplavljali Voglajna in Savinja, so morali ranjence evakuirati iz barak in jih začasno namestiti v poslopju stare gimnazije. Ker je v letu 1916 število ranjenih vojakov v Celju raslo, so zgradili 12 barak zunaj mesta (današnja KS Dolgo polje).<sup>51</sup>

Javna bolnišnica Celje je imela v prvih letih po vojni na razpolago 260 postelj, kar se je kmalu pokazalo kot premalo. Od julija 1922 je bila v bolnici nastanjena tudi tega leta ustanovljena bakteriološka postaja za Štajersko in Prekmurje, a do dodatne infrastrukture v bolnici ni prišlo. To se je spremenilo po letu 1927, ko je prišla celjska bolnišnica pod upravo mariborske. V treh letih (1929 – 1932) so zgradili novo samostojno poslopje – Porodnišnico Celje, ki so jo slavnostno odprli 16. 10. 1932. Sočasno z gradnjo porodnišnice so povečali in obnovili del bolnišnice, ki je bil namenjen infekcijskim boleznim. Z leta 1930 končanimi deli so pridobili novih 26 postelj ter sodobneje opremljene prostore. V teh letih je bolnica dobila novo centralno in čistilno napravo ter asfaltiranje Ipavčeve ulice vse do vhoda v celjsko bolnišnico. Leta 1938 so novo porodnišnico zaradi prostorskih stisk še nadzidali.<sup>52</sup>

Ob začetku druge svetovne vojne je bila celjska bolnišnica organizirana v pet oddelkov (kirurškega, internega, infekcijskega, ginekološko-porodniškega in okulističnega), ki so skupaj premogli okrog 400 postelj. Z okupacijo Celja pride tudi uprava bolnišnice pod nacističen nadzor. Nacisti so za bolnišnico imeli velikopotezne načrte, saj so želeli zgraditi deželno

---

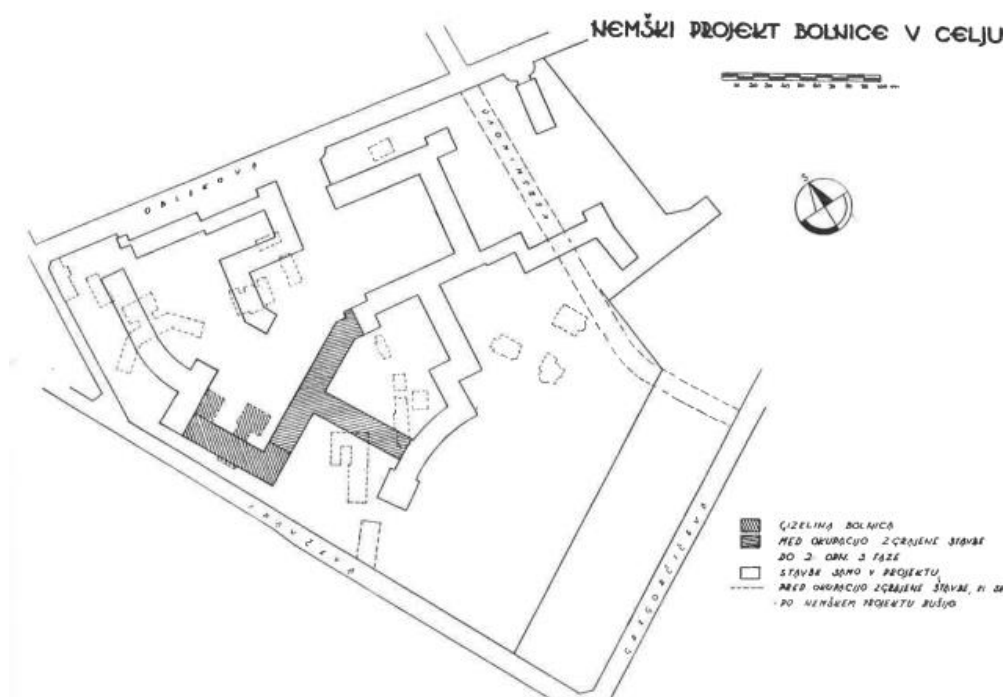
<sup>51</sup> Anja Gril, 2017, str. 35 – 40. Dostopno na: <https://www.knjiznica-celje.si/raziskovalne/4201803591.pdf>, pridobljeno 19. 12. 2021.

<sup>52</sup> Demšar, Korošec (ur.), str. 64 – 71.

bolnišnico za celotno Spodnjo Štajersko s kapaciteto 2000 postelj. Obstoječe bolnišnice Nemci niso spreminjali, samo kuhinjo so moderno opremili. Vse druge objekte so hoteli porušiti in zgraditi nov kompleks zgradb, ki bi bile med sabo povezane in bi segale vse do današnje I. Oš Celje. Intenzivna gradnja se je začela v letih 1942/43 na vzhodnem podaljšku Gizeline bolnišnice. Zgradili so dvonadstropni objekt s tipično nemško arhitekturo paviljonsko-blokovskega tipa bolnišnice, z značilno visoko germansko streho.<sup>53</sup>



Slika 10: Trakt, ki so ga Gizelini bolnici prizidali Nemci med okupacijo, pogled iz juga<sup>54</sup>



Slika 11: Načrt povečanja celjske bolnišnice iz časov nemške okupacije<sup>55</sup>

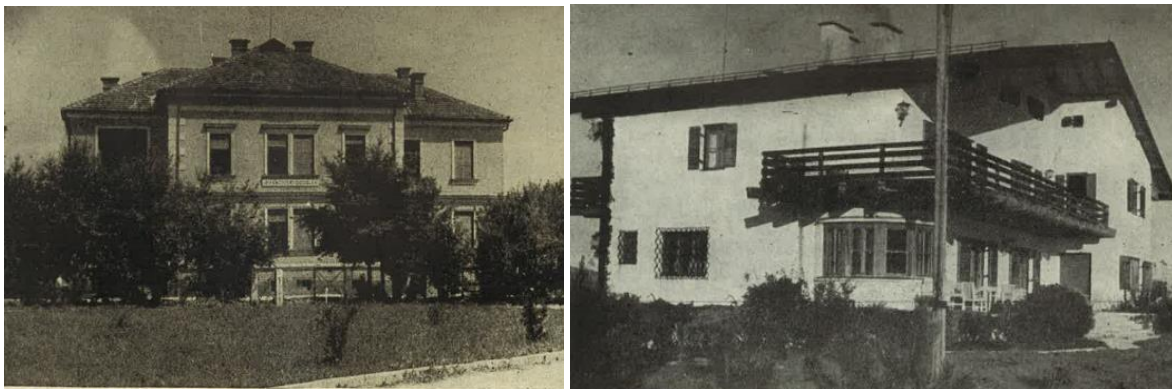
<sup>53</sup> Prav tam.

<sup>54</sup> Prav tam, str. 84.

<sup>55</sup> Prav tam, str. 87.

Poslopje, v katerem je danes otroški oddelek, je bilo ob koncu vojne zgrajeno le do drugega nadstropja, brez stropa in strehe. Po letu 1943, ko so se za Nemce politične in vojaške razmere poslabšale, za Celje pa začeli zračni napadi zaveznikov, so načrti o novi bolnišnici zamrli.<sup>56</sup>

Takoj po vojni je bila bolnišnica v slabem stanju, a so se dela kmalu začela. Leta 1948 so dokončali operacijski trakt, ambulantne travmatološke prostore, funkcionalne internistične prostore, oddelek ORL in transfuzijsko postajo. Prvi novoustanovljeni oddelek po drugi svetovni vojni je bil pediatrični, ki je v začetku deloval v Westnovi vili na Golovcu in se je preselil v bolnišnico leta 1957. Kapelo, ki je bila del bolnišnice, so preuredili v predavalnico, nad njo pa leta 1957 uredili materinski dom, ki so ga ukinili leta 1974.<sup>57</sup>



*Slika 12: Infekcijski oddelek po drugi svetovni vojni<sup>58</sup>*

*Slika 13: Westnova vila na Golovcu je nekaj let po vojni služila kot otroška bolnišnica<sup>59</sup>*

Leta 1959 so se specialistična bolnišnica za tuberkulozo Novo Celje, novoustanovljen nevropsihiatrični oddelek Vojnik in bolnišnica Celje združile v Splošno bolnišnico Celje (odslej SBC). Leta 1961 je bil k bolnišnici priključen še Dečji dom, socialnozdravstveni zavod pod kalvarijo, ki pa je bil že leta 1962 zaradi neprimernih sanitarnohigienskih in funkcionalnomedicinskih razmer ukinjen. Tudi dejavnost pljučnega oddelka je bila iz Novega Celja leta 1970 prestavljena v bolnišnico v Topolšico, ki je delovala pod okriljem SBC le do leta 1976.<sup>60</sup>

Leta 1964 je bila dokončana adaptacija stare Gizeline bolnišnice, tri leta kasneje pa urejen sodobni operacijski blok s tremi operacijskimi sobami, pomožnimi prostori in intenzivno terapijo. Leta 1966 so ustanovili anesteziologijo in reanimacijo. Trakt za potrebe patomorfološke dejavnosti in pediatrije, v katerem je dobila svoj prostor tudi strokovna

---

<sup>56</sup>Prav tam.

<sup>57</sup> Prav tam, str. 92 – 95.

<sup>58</sup> Orožen, 1953 str. 40 -41.

<sup>59</sup> Prav tam.

<sup>60</sup> Prav tam, str. 97 – 100.

knjižnica, je bil končan leta 1975. Tega leta je v obnovljenih kletnih prostorih pričela z delovanjem specialistična ambulantna služba.<sup>61</sup>



*Slika 14: Slavnostna otvoritev obnovljene Gizeline bolnišnice v šestdesetih letih 20. stoletja<sup>62</sup>*

*Slika 15: Slovesno odprtje prvega dela poliklinike leta 1988<sup>63</sup>*

Leta 1977 je bil sprejet razvojni program modernizacije bolnišnice, ki je predvideval gradnjo infrastrukturnih objektov, večje adaptacije dela obstoječe bolnišnice, gradnjo novega objekta za potrebe bolnišnice in specialističnih ambulant. Zgrajeni so bili infrastrukturni objekti: toplarna, pralnica, transformatorska postaja ter obnovljeni posamezni deli obstoječih zgradb. Gradnja novega bolnišničnega objekta, velikega 28.903 m<sup>2</sup> se je začela leta 1980. Odprtje prvega dela poliklinike je bil leta 1988. Modernizacija naj bi potekala postopoma in naj bi bila končana do konca leta 1990. Zaradi vedno večjih gospodarskih težav vseh občin predvidena sredstva niso bila zagotovljena, leta 1990 je posodobitev bolnišnice zaustavila katastrofalna poplava. Odpravljanje posledic poplave je trajalo kar nekaj let in šele leta 1996 se je ob sodelovanju Ministrstva za zdravstvo prekinjena modernizacija nadaljevala s pomočjo republiških sredstev za investicije v zdravstvu.<sup>64</sup>

Bolnišnica, ki je od leta 1978 delovala v okviru Zdravstvenega centra Celje, se je leta 1993 preoblikovala v samostojni javni zavod. Leta 1997 je bila novogradnja končana, s tem bolnica pridobi nov centralni operacijski blok s petimi operacijskimi dvoranami, odsek za intenzivno terapijo, enote za zgodnji kooperativni nadzor ter dva oddelka za intenzivno interno medicino. Delovati je začel diabetični dispanzer. Leto kasneje so posodobili bolnišnično kuhinjo,

<sup>61</sup> SBC, Zgodovinski mejniki. Dostopno na: <https://www.sb-celje.si/o-bolnici/C5%A1nici/o-nas/zgodovinski-mejniki>, pridobljeno 19. 12. 2021.

<sup>62</sup> Demšar, Korošec (ur.), str. 117.

<sup>63</sup> Demšar, Korošec (ur.), str. 121.

<sup>64</sup> SBC, Zgodovinski mejniki. Dostopno na: <https://www.sb-celje.si/o-bolnici/C5%A1nici/o-nas/zgodovinski-mejniki>, pridobljeno 19. 12. 2021.

naslednje leto pa zgradili nov oddelek za ledvične bolezni s centrom za dializo.<sup>65</sup>

Tudi v novem tisočletju je bilo potrebno stavbe bolnišnice dograjevati in prenavljati. Leta 2001 so zgradili nov oddelek za ortopedijo in športne poškodbe, leto kasneje nov nevrološki oddelek, naslednje leto pa nov trakt C bolnišnične poliklinike in s tem pridobili nove prostore za specialistične ambulante. Leta 2004 so zgradili nov travmatološki oddelek, leto kasneje je nove prostore dobila medicinska knjižnica. Nov bolnišnični oddelek v četrtem nadstropju novejšega dela bolnišnice so zgradil za Oddelek za splošno in abdominalno kirurgijo leta 2007. Leto kasneje so dobili nove prostore dermatovenerološki oddelek, upravne službe, urejena je bila nova transformatorska postaja. Oddelek za medicinsko rehabilitacijo je dobil nove prostore leta 2009. V letih 2011/12 je potekal projekt energetske sanacije objektov SBC. Leto kasneje je bila v okviru aktivnosti za Nadomestno novogradnjo zaključena izvedba štirih sklopov pripravljanih del in sicer: obnova zaklonišč, Centralne sterilizacije, izveden Septični operacijski blok in obnovljena operacijska dvorana na Urološkem oddelku. Konec tega leta je bil položen temeljni kamen za nov Urgentni center Celje. Urgentni center Celje je 12. 12. 2014 dobil uporabno dovoljenje za delovanje, delovati pa je začel 30. 12. 2015. Leta 2020 se je začela gradnja Etape 1 nadomestne novogradnje Splošne bolnišnice Celje in energetska prenova osrednje bolnišnične stavbe z menjavo oken, strehe in ovoja.<sup>66</sup>

### 3.1.2 ZDRAVSTVENI DOM CELJE

Leta 1928 so se zaradi tesnejše povezave in lažjega strokovnega dela različne zdravstveno higiensko socialne ustanove (stalna državna bakteriološka postaja, ambulatorij za spolne bolezni, Pasteurjev zavod, protituberkulozni dispanzer, šolska poliklinika, posvetovalnica za matere in dojenčke, šolska kuhinja in otroško zavetišče) združile v Zdravstveni dom v Celju. Upravnik je delal kot bakteriolog, skrbel za preprečevanje in zatiranje nalezljivih bolezni in za izboljšanje higienskega stanja na celotnem področju, ki ga je zavod pokrival, vodil je Pasteurjev zavod in na šolski polikliniki delal kot okulist, zobozdravnik in šolski zdravnik. Prostori v stari bolnišnici in barakah so kmalu postali pretesni za vse te ustanove in nujno je bilo treba misliti na novo zgradbo. Od tedanjega ministrstva za socialno politiko in narodno zdravje je Zdravstveni dom dobil na razpolago poslopje bivšega Invalidskega doma v Gregorčičevi ulici,

---

<sup>65</sup> Splošna bolnišnica Celje, Zgodovinski mejniki. Dostopno na: <https://www.sb-celje.si/o-bolni%C5%A1nici/o-nas/zgodovinski-mejniki>, pridobljeno 19. 12. 2021..

<sup>66</sup> Prav tam.



ki ga je bilo treba renovirati. Prenova je bila izvršena v letih 1929–1931. Preurejena stavba je že na zunaj učinkovala mogočno in moderno.<sup>67</sup>



*Slika 16: Zdravstveni dom v prenovljeni stavbi na Gregorčičevi ulici<sup>68</sup>*

V času nacistične okupacije je Zdravstveni dom Celje v dotedanji obliki prenehal delovati, vanj so namestili Zdravstveni urad, ki je obsegal področje bivših okrajev Celje, Celje okolica, Šmarje, Laško, Trbovlje, Šoštanj, Krško, Brežice in Slovenske Konjice. V sklopu Zdravstvenega urada so poleg javne zdravstvene službe delovali še protituberkulozna služba, antivenerični dispanzer in posvetovalnica za matere in otroke. Okupator je ukinil bakteriološki laboratorij, zato so ves biološki material, ki ga je bilo treba pregledati, pošiljali v Gradec. Reorganizirali so tudi reševalno službo, ki je imela na razpolago precej modernih reševalnih avtomobilov in je služila predvsem za vojaške namene, civilne bolnike so namreč prevažali le v najnujnejših primerih. Poslopje zdravstvenega doma je utrpelo škodo ob zavezniškem bombardiranju leta 1944, saj je bila južna polovica stavbe porušena.<sup>69</sup>

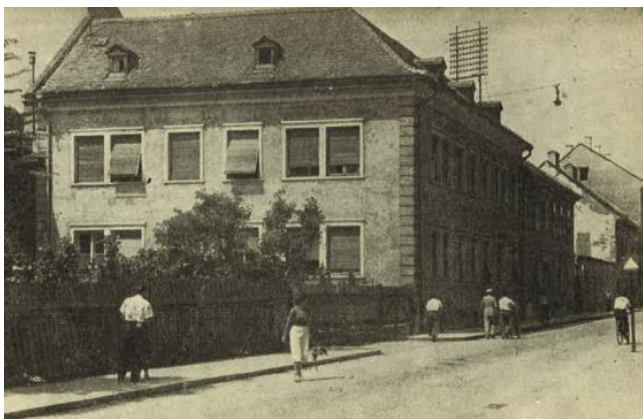
Takoj po drugi svetovni vojni leta 1945 so začeli pripravljati načrte za nov Dom ljudskega zdravja, ki je že naslednje leto dobil nove načrte. Zgradili naj bi ga kot arhitektonsko dopolnilo bolnišnici med staro stavbo na Gregorčičevi ulici in bolnišnico. Gradnja se je začela že konec tega leta, a se je zaradi pomanjkanja financ ustavila v tretji fazi gradnje. Leta 1952 so delno dokončali gradnjo (trakta A in B ter pritličje trakta C), a prostore uporabili za sedež in urade Mestne ljudske oblasti. Maja 1953 so ustanovili Mestni zdravstveni dom v Celju in Okrajni zdravstveni dom, ki so ga že leta 1956 ukinili. Tega leta Zavod za socialno zavarovanje Celje za svoj urad v novem poslopiju dokonča prvo nadstropje trakta C in le-tega poviša še za eno nadstropje.<sup>70</sup>

<sup>67</sup> Počivavšek, 2018, str. 159 - 160.

<sup>68</sup> Orožen, 1952.

<sup>69</sup> Počivavšek, 2018, str. 159 - 160.

<sup>70</sup> Čanji, Obrul (ur.), 2018, str. 49 - 50.



*Slika 17: Zaradi prostorske stiske je takoj po drugi svetovni vojni v Vodnikovi ulici delovala Poliklinika<sup>71</sup>*

5. junija 1958 je bil svečano odprt nov Zdravstveni dom, ki je postopno preseljeval svoje ambulante, tudi Mestna ljudska oblast je zapustila te prostore. Leta 1986 je Zdravstveni dom Celje ustanovil urgentno službo, ki pa je leta 2016 z delovanjem Urgentnega centra v SBC ukinjena. Zaradi prostorske stiske začne Zdravstveni dom Celje leta 2016 urejati prostore na Gregorčičevi ulici, kjer je že deloval v preteklosti.<sup>72</sup>



*Slika 18: Novo poslopje zdravstvenega doma v petdesetih letih 20. stoletja<sup>73</sup>*

V začetku decembra 2021 je Zdravstveni dom Celje del svojih dejavnosti preselil v prenovljene, sodobno opremljene prostore in s tem rešil dolgoletno prostorsko stisko. V pritličje so preselili

<sup>71</sup> Orožen, 1952, str. 104 - 105.

<sup>72</sup> Prav tam, 2018, str. 50, 51.

<sup>73</sup> Cvelfar (ur.), 2006, str. 12. Dostopno na: [https://www.zac.si/wp-content/uploads/Publikacije\\_2017/hisa\\_pisanih\\_spominov.pdf](https://www.zac.si/wp-content/uploads/Publikacije_2017/hisa_pisanih_spominov.pdf), pridobljeno 5. 1. 2022.

fizioterapiji, v prvo nadstropje Center za krepitev zdravja in razvojne ambulante z nevrofizioterapijo, v drugo nadstropje pa bodo preselili Center za duševno zdravje otrok in mladostnikov. Z obnovo so ohranili stavbno dediščino in obudili spomin na obdobje, ko je bila zgradba že predelana v zdravstveni dom. Ker spada v registrirano nepremično kulturno dediščino Celja, je prenovo ves čas nadzirala celjska območna enota Zavoda za varstvo kulturne dediščine Slovenije.<sup>74</sup>

### 3.1.3 LEKARNE

V Celju se prva lekarna navaja leta 1577, saj obstaja dokument, ki navaja prepir med takratnim celjskim zdravnikom Straußom in celjskim lekarnarjem. V listini lekarnarjevega imena ni, verjetno je bil to Adam Schwayger. Obstaja verjetnost, da sta v 17. stoletju v Celju bili celo dve lekarni, saj je lekarnar Hauenstein 1639 želel spodriniti Willmanna tako, da je pisal deželnim stanovom zaradi konkurence. Ti so ugotovili, da sta v Celju že od nekdanje dve lekarni.<sup>75</sup>

Drugo lekarno je leta 1756 (kasneje poimenovana Lekarna pri Mariji Pomagaj) takratni lastnik prodal lastniku mestne lekarne. Le-ta pa je najprej obe lekarni združil, pozneje eno lekarno zaprl in tako je ostala le mestna lekarna, imenovana lekarna Pri Orlu.<sup>76</sup> Kljub poskusom lekarnarjev za odprtje druge lekarne v Celju, je bila vse do leta 1878 lekarna Pri Orlu edina v mestu. 10. oktobra 1877 je lekarnar Kupferschmidt dobil potrjeno koncesijo za odprtje druge lekarne v Celju in tako naslednje leto odprl lekarno pri Mariji pomagaj ob cerkvi sv. Daniela.<sup>77</sup> Po prvi svetovni vojni je tej lekarni grozila zaplemba premoženja, a jo je leta 1921 odkupil mag. Andro Posavec.<sup>78</sup>



Slika 19: Posavčeva lekarna na Glavnem trgu<sup>79</sup>

<sup>74</sup> Celje.info, Spletni časopis Celja in okolice, 18. 11. 2021. Dostopno na: <https://www.celje.info/aktualno/novi-prostori-zd-celje-na-gregorcicevi-bodo-kmalu-sprejeli-prve-paciente-foto/>, pridobljeno 5. 1. 2021.

<sup>75</sup> Predin, 1999, str. 3.

<sup>76</sup> Prav tam, str. 11.

<sup>77</sup> Prav tam, str. 52.

<sup>78</sup> Prav tam, str. 57 – 59.

<sup>79</sup> Predin, 1999, str. 48.

Hiter razvoj mesta Celje je v začetku 20. stoletja ponujal priložnost za odprtje tretje lekarne. Prve prošnje za odprtje nove lekarne so bile vložene leta 1909. Vse prošnje so bile zavrnjene, saj naj bi mestu zadostovali dve lekarni. Šele leta 1922 so podelili koncesijo Fedorju Gradišniku, ki je naslednje leto odprl novo lekarno na Cankarjevi ulici 2 in jo poimenoval »Lekarna pri križu«.<sup>80</sup>



Slika 19: Stara lekarna Pri orlu<sup>81</sup>

Med obema vojnoma je Celje imelo tri lekarne: Lastnik najstarejše lekarne Pri orlu je bil mag. Vojko Arko, in sicer od leta 1919 do leta 1927, za njim mag. Ivo Tončič do leta 1949, ko je bila podržavljena, nato je bila v tem lokalu poslovalnica turistične agencije Kompas. Druga lekarna se je imenovala Pri Mariji Pomagaj. Njen lastnik je bil od leta 1921 mag. Andro Posavec, ki jo je med drugo svetovno vojno vodil skupaj s Posavcem, Edward Wrentschur. Po osvoboditvi jo je prevzela država. Tretja lekarna Fedorja Gradišnika Pri križu se je leta 1927 preselila v novo poslopje Ljudske posojilnice na Stanetovo 15. Lekarno je okupator zasegel in je do osvoboditve delovala pod komisariatom mag. Vladoviča, ki je prišel iz Maribora, kjer je imel veledrogerijo in drogerijo. Gradišnik je bil izgnan v Srbijo.<sup>82</sup>



Slika 20: Apoteka Pri križu<sup>83</sup>

<sup>80</sup> Prav tam, str. 75.

<sup>81</sup> Prav tam, str. 2.

<sup>82</sup> Gorenc, 1986, str. 337. Dostopno na: <http://www.dlib.si/stream/URN:NBN:SI:doc-S2BHNEE2/4551e5f6-dfd5-4b68-b675-2a75f3383008/PDF>, pridobljeno 21. 12. 2021.

<sup>83</sup> Predin, 1999, str. 81.

Po osvoboditvi je lekarna Pri križu dobil vrnjeno predvojni lastnik mag. Gradišnik. Konec leta 1947 se je lekarna Pri Križu preselila v preurejene prostore bivše Vidičeve trgovine na vogalu Vodnikove in Stanetove ulice. Leta 1949 jo je lastnik poklonil državi. Lekarna Pri orlu je z zaplembo prešla tako kot vse ostale lekarnе leta 1949 v družbeno last. Za upravljanje je bila prvotno formirana skupna organizacija z imenom Državne mestne lekarnе, ki so jo sestavljale: I. mestna lekarna (ali lekarna Pri Mariji pomagaj – danes Slomškov trg ob cerkvi Sv. Daniela), II. mestna lekarna (ali lekarna Pri orlu) III. mestna lekarna (ali lekarna Pri Križu). Mestne lekarnе so se konec leta 1952 združile v dva samostojna lekarniška zavoda, in sicer v I. mesto lekarno, ki je takrat prevzela tudi vsa osnovna sredstva lekarnе Pri Križu, ki so jo likvidirali, ter v II. mestno lekarno, ki se je leta 1954 preselila v popolnoma preurejene in posodobljene prostore na Vodnikovo ulico 1 in se preimenovala v lekarno Center. I. lekarna se tega leta preimenuje v Staro lekarno Celje, svoje prostore je imela na današnjem Glavnem trgu 11.<sup>84</sup>

V letu 1960/61 je tudi Stara lekarna izvedla delno adaptacijo v sprednjem delu in s tem spremenila svoj naziv in se preimenovala v Novo lekarno Celje. Pod tem imenom je lekarna poslovala vse do leta 1981, ko se je preimenovala v lekarno Tomšičev trg Celje. Leta 1955 je bila ustanovljena lekarna Gaberje (Mariborska cesta 52), ki je z izgubo delovala vse do leta 1980, nato so jo preselili na Zgornjo Hudinjo.<sup>85</sup> Tako je Celje še naprej imelo 3 lekarnе, leta 2004 je ta lekarna še enkrat zamenjala naslov in se preselila v še danes odprto Lekarno v Planetu TUŠ.<sup>86</sup> V začetku osemdesetih je sledila renovacija Lekarnе Center, po kateri so leta 1982 ukinili Staro lekarno, preimenovano v Novo lekarno na Tomšičevem trgu in ju obe združili v Lekarno Center.<sup>87</sup>



Slika 21: Načrt ureditve lekarnе na Mariborski cesti<sup>88</sup>

<sup>84</sup> Prav tam, str. 338.

<sup>85</sup> Prav tam, str. 339.

<sup>86</sup> Založnik, 2016, str. 73. Dostopno na: [file:///C:/Users/uporabnik/Downloads/UN\\_Založnik\\_Alenka\\_2016.pdf](file:///C:/Users/uporabnik/Downloads/UN_Založnik_Alenka_2016.pdf), pridobljeno 22. 12. 2021

<sup>87</sup> Prav tam.

<sup>88</sup> Prav tam.

Lekarniška mreža se je v devetdesetih letih prejšnjega stoletja aktivneje pričela širiti v sklopu rasti prebivalstva, sploh s koncentracijo v mestih, pa tudi rasti potrošništva. Tako je pričela delovati lekarna Gregorčičeva leta 1996 v zdravstvenem domu Celje kot samostojna lekarna, predvsem za oskrbo pacientom, ki obišejo Zdravstveni dom ali bolnišnico v sosednji zgradbi. Lekarna Nova Vas se za Celjane odpre 1995, njej pa sledita v Celju leta 2006 še lekarna Lava in 2014 Lekarna Citycenter Celje.<sup>89</sup> Junija 2008 je nastal Javni Zavod Celjske lekarne, ki ima poleg lekarn na Celjskem še zelo pomemben Galenski laboratorij in Kontrolno-analizni laboratorij, odprta po letu 1997.<sup>90</sup>

Edina zasebna lekarna v Celju in ena prvih zasebnih lekarn v Sloveniji se nahaja na Gledališki ulici 4 in je v lasti magistra farmacije Dušana Husa. Apoteka pri teatru se je na tej lokaciji odprla 5. maja 1993.<sup>91</sup>

#### 3.1.4 SREDNJA ZDRAVSTVENA ŠOLA CELJE

Na Slovenskem se je začelo šolanje zdravstvenih delavcev leta 1753, ko je bila v Ljubljani ustanovljena babiška šola, prav tako v Ljubljani pa je bila leta 1914 ustanovljena strežniška šola, deset let pozneje še šola za medicinske sestre. Med drugo svetovno vojno je bila ustanovljena v Dolenjskih toplicah Sanitetna šola za ranjence v posameznih četah. Tudi v Celju je hiter razvoj celjske bolnišnice in zdravstva po drugi svetovni vojni zahteval vedno več usposobljenega kadra tudi zato, ker so leta 1948 bolnišnico morale zapustiti redovnice. V načrte svojih gradenj je bolnišnica vključila tudi izgradnjo prostorov, v katerih naj bi bila šola in internat in tako je v letu 1954 začela delati šola za medicinske sestre. V prvi letnik se je vpisalo 52 učenk. Šola je bila internatskega tipa in jo je od ustanovitve vodila višja medicinska sestra Stanislava Škrabec.<sup>92</sup>

S šolskim letom 1959/60 se je šola preimenovala v Šolo za zdravstvene delavce. Vpisala je tudi dva oddelka za odrasle, internat pa se je preimenoval v Dom za zdravstvene delavce. Zaradi povečanega vpisa in vse večjih potreb bolnišnice po prostorih so leta 1971 ukinili internat. V šolskem letu 1973/74 je šola vpisala dve paralelki prvega letnika, saj je celjska bolnišnica potrebovala precej srednjih medicinskih sester. Povečan vpis na šolo je bil del normalnega razvoja šole, prostorska stiska pa se je iz leta v leto povečevala.<sup>93</sup>

---

<sup>89</sup>Prav tam, str. 88, 89.

<sup>90</sup> Prav tam, str. 95.

<sup>91</sup> Kogovšek Vidmar, 1999, str. 10.

<sup>92</sup> Dobrajc, Marolt (ur.), 2005, str. 6.

<sup>93</sup> Prav tam.



*Slika 22: Stavba srednje zdravstvene šole Celje od leta 1954 do 2005<sup>94</sup>*

Z uvedbo usmerjenega izobraževanja v začetku osemdesetih let je šola razširila vpis na štiri oddelke prvega letnika, da bi tako zagotovila šolanje dijakom, ki so nameravali nadaljevati študij in dijakom, ki so se po šolanju nameravali zaposliti. Prostorska stiska je postala skoraj nepremostljiva, zato je šola z nekaterimi oddelki gostovala tudi na drugih šolah. Narejeni so bili načrti za zidavo nove šole, lokacija je bila odobrena na področju Glazije, odobrenih je bilo tudi precej finančnih sredstev za zidavo. Zaradi nove zakonodaje, ki je prepovedovala nove investicije v negospodarske objekte, je zidava nove šole propadla. Lokacija na Glaziji pa je bila še vedno namenjena šoli. Leta 1993 so delno rešili prostorske stiske tako, da so se vselili v nekoliko prenovljene prostore v vili Sonji, kjer je bila učilnica, pet kabinetov za zdravstveno nego, knjižnica, pralnica in garderoba za dijake. Obnovljen je bil tudi stari del šole.<sup>95</sup>



*Slika 23: V vili Sonja je šola reševala svojo prostorsko stisko<sup>96</sup>*

<sup>94</sup> Dobrajc, Marolt, 2005, str. 4.

<sup>95</sup> Prav tam, str. 10.

<sup>96</sup> Špela Kuralt, Zdravstveni dom Celje v presojo ustavnosti občinskega odloka, Delo, 25. 3. 2015,. Dostopno na: <https://old.delo.si/novice/slovenija/zdravstveni-dom-celje-v-presoji-ustavnosti-obcinskega-odloka.html>, pridobljeno 10. 2. 2022.

Ker šola ni imela svoje telovadnice, so pouk športne vzgoje izvajali v telovadnici OŠ Glazija, jeseni leta 1999 pa so ga začeli izvajati v športni dvorani poleg Gimnazije Celje – Center. Od septembra 2002 so najemali tudi telovadnico Partizan Gaberje. Zaradi izjemno težkih prostorskih razmer so pouk izvajali v dveh izmenah, od septembra 2002 dalje so imeli v najemu tudi učilnice v stari gostinski šoli na Kosovelovi ulici.<sup>97</sup>

Ministrstvo za šolstvo, znanost in šport je z Mestno občino Celje sprejelo sklep, da se bo gradila nova šola na lokaciji Glazija, kjer je bila rezervirana parcela za šolo že vse od leta 1981. V letu 2002 je bila pripravljena projektna dokumentacija, od novembra dalje pa je tekel postopek za pridobitev gradbenega dovoljenja, ki so ga pridobili v avgustu 2003. 18. maja 2004 je bila slovesnost polaganja temeljnega kamna, čeprav se je šola že gradila. Šola je bila v decembru 2004 pod streho, vendar so se notranja dela in opremljanje zavlekla vse do jeseni 2005. Šolsko leto 2005/06 so začeli še v starih prostorih, kar je bilo skoraj nemogoče, 12. 9. pa so se vselili kljub temu, da šola še ni bila čisto gotova, posebej ne telovadnica. Slavnostna otvoritev šole je bila v petek, 14. 10. 2005.<sup>98</sup>

### 3.1.5 JAVNI IN ZASEBNI DOM UPOKOJENCEV

O začetkih prvih predhodnih ustanov za stare in obubožane ljudi je predstavljeno že v delu o razvoju bolnišnic, saj je celjski špital takrat služil ravno temu in tako v Celju do druge polovice 20. stoletja ni bilo zavoda, ki bi bil namenjen starostnikom.

Skupščina občine Celje se je leta 1968 odločila, da bo gradila Dom upokojencev Celje. Gradnja prvega dela doma se je začela oktobra 1971 in končala marca 1973. Projekt je izdelal Zavod za napredek gospodarstva Celje, izvajalec gradnje pa Gradbeno industrijsko podjetje Ingrad Celje. Prvi del doma s kapaciteto 119 postelj ima nekoliko svojstveno zasnovo, saj je neke vrste stanovanjski dom za stare ljudi in je bil namenjen izključno relativno zdravim oskrbovancem. Novi del doma s kapaciteto 110 postelj služi svojemu namenu od 19. 9. 1981. Bil je zgrajen za potrebe težje bolnih, tudi nepokretnih. Program dograditve za razširitev obstoječega doma je pripravila občinska Skupnost socialnega skrbstva Celje. Ta je obsegal izhodišča za dozidavo, opis stanja obstoječih prostorov in predlog za gradnjo novega objekta z manjkajočimi prostori, kot so jedilnica kot večnamenski prostor, kuhinja večje zmogljivosti, shramba živil, ambulantni

---

<sup>97</sup> Prav tam, str. 12.

<sup>98</sup> Srednja zdravstvena in kozmetična šola Celje, O šoli: zgodovina. Dostopno na: <http://www.szsce.si/sola/o-soli/zgodovina/>, pridobljeno 20. 12. 2021.



prostori, prostor za fizioterapijo in delovno terapijo, pralnica večje zmogljivosti, garaža, mrliška vežica.<sup>99</sup>



Sliki 24 in 25: Gradnja<sup>100</sup> in vhod v nov Dom upokojencev Celje leta 1973<sup>101</sup>

Uradni naziv ustanove ob ustanovitvi je bil Dom upokojencev Celje, in sicer vse do leta 2004, ko ga preimenujejo v Dom ob Savinji Celje. Ustanovitelj Doma je bila Skupščina občine Celje vse do leta 1993, ko je ustanoviteljstvo prešlo na Republiko Slovenijo.<sup>102</sup>

V letih od 1990 do 1992 so se zaradi poplave povečale obnovitve in popravila, predvsem sanacija kletnih prostorov, najbolj pa je bila prizadeta pralnica. Obnova kotlovnice, namestitvev strojev v pralnici, beljenje, izolacija, namestitev čistilne naprave za vodo v novem delu so se odvijali intenzivno skozi leta glede na priliv sredstev za odpravo posledic poplave. Iz starih prostorov, namenjenih za prezračevalno napravo, so pridobili sušilnico za perilo. V letih od 1994 do 1996 so potekala manjša obnovitvena dela kot pleskanje hodnikov in sob v novem delu stavbe, obnova kopalnic in napeljšano ozračenje v jedilnici.<sup>103</sup>

Leta 1997 so odprli Center za pomoč na domu in Informacijsko koordinacijski center za pomoč na domu za območje celjske regije. Po poplavi leta 1998 so adaptirali kurilnice in pralnice. V tem letu so tudi obnovili dvigala, razširili parkirni prostor, nabavili novo opremo za ambulanto in postelje za nepokretne. Naslednje leto so obnovili mrliško vežico in izvedli popravilo strehe. Tudi naslednja leta so skrbeli za nujna vzdrževalna dela in modernizacijo prostorov.<sup>104</sup>

<sup>99</sup> Tabakovič, 2009, str. 46. Dostopno na:

[file:///C:/Users/uporabnik/Downloads/tabakovic\\_sanela\\_N5087%20\(5\).pdf](file:///C:/Users/uporabnik/Downloads/tabakovic_sanela_N5087%20(5).pdf), pridobljeno 15. 12. 2021.

<sup>100</sup> Museums of the World, Dom upokojencev (Celje), 1973. Dostopno na:

<https://museu.ms/collection/object/283194/dom-upokojencev-celje>, pridobljeno 10. 2. 2022.

<sup>101</sup> Museums of the World, Dom upokojencev (Celje), 1973. Dostopno na:

<https://museu.ms/collection/object/283193/dom-upokojencev-celje>, pridobljeno 10. 2. 2022.

<sup>102</sup> Prav tam, str.47.

<sup>103</sup> Prav tam, str. 48.

<sup>104</sup> Prav tam.

Leta 2001 so ogradili dom, uredili osem parkirnih prostorov ter okolico doma. V zdravstveno-negovalni enoti so uredili klubski prostor ter oddelek za demenco. Naslednje leto je potekala prenova 7. in 8. nadstropja zdravstveno-negovalne enote oziroma starega dela doma, ki je omogočila stanovalcem še bolj kakovostno in varno bivanje. V vsakem nadstropju so uredili skupne prostore, čajno kuhinjo so povečali v dnevno-bivalni prostor, adaptirali so skupne sanitarije, obnovili skupni hodnik in pripadajočo razsvetljavo. V obeh nadstropjih so uredili vetrolovna protipožarna vrata ter v vseh sobah vgradili senzorje za javljanje požara. Enako adaptacijo 5. in 6. nadstropja zdravstveno-negovalne enote ali starega dela doma so izvedli v letu 2006 in na ta način izboljšali bivalne pogoje. Leta 2004 so adaptirali pralnico, ki jo je zaradi prostorske stiske bilo potrebno povečati.<sup>105</sup>

Večja investicija je bila izgradnja prizidka in adaptacije za ureditev dnevnega centra in drugih skupnih prostorov. Z izgradnjo so začeli v novembru 2003, otvoritev je bila novembra 2004. Ob izgradnji dnevnega centra so na novo uredili večnamenske prostore, kapelico, jedilnico, delovno terapijo in fizioterapijo, center za pomoč na domu, upravne prostore in recepcijo. Prenovili so tudi kuhinjo ter hodnike. Stanovalcem v oddelku za demenco so uredili večnamenski prostor in teraso ter teraso na pohodni strehi. Prav tako so uredili poseben vhod, namenjen stanovalcem v oskrbovanih stanovanjih, ta moderen objekt so odprli leta 2005.<sup>106</sup>

V letu 2007 so uredili park na južni strani, ki so ga poimenovali Sončni vrt Doma ob Savinji Celje. Preuredili so ga tako, da so vanj vpletli veliko različnih elementov, kot so drevesa, grmovnice, rože, kamenje, gredice, klopi, sprehajalne poti do prostora za rekreacijo in druženje. Vse to pozitivno vpliva na človeka, saj vrt ponuja prostorske možnosti za raznovrstne dejavnosti, kot so rekreacija, druženje, prostor za sprostitev, sprehode. Park je tudi dostopen za nepokretne stanovalce, saj je urejena klančina.<sup>107</sup>

Na strehi objekta so zgradili okolju bolj prijazno novo kotlovnico, ker je bila 34 let stara plinska kotlovnica dotrajana in zastarela. Uredili so ventilacijo v kuhinji in poslopje večinoma klimatizirali.<sup>108</sup>

Leta 2009 so prenovili 5. nadstropje drugega dela doma, leto kasneje pa vse od pritličja do 4. nadstropja. Leta 2011 so adaptirali 3. in 4. nadstropje v prvem delu doma, naslednje leto pa uredili medetažo v prvem delu doma. Oktobra 2013 je Dom ob Savinji Celje zaživel v novi podobi. Zaključena je bila velika adaptacija doma, ki je potekala vse od leta 2000. Zavod se je

---

<sup>105</sup> Prav tam, str. 49.

<sup>106</sup> Prav tam.

<sup>107</sup> Prav tam, str. 50.

<sup>108</sup> Prav tam.

v celoti obnovil, s čimer so izboljšali standard bivanja stanovalcev in delovnih pogojev za zaposlene.<sup>109</sup>

Drug zasebni dom je nastal pred štirinajstimi leti na Jožefovem hribu. Zavod Duhovno–prosvetni center, Dom sv. Jožef Celje je zasebni katoliški zavod, ki je v lasti Misijonske hiše lazaristov. Pod okriljem vseh tamkajšnjih delavcev se izvaja več različnih aktivnosti, ki segajo na področje duhovno–prosvetne dejavnosti, orglarske šole in varstva starejših. Leta 2008 v okviru centra začne delovati varstvo starejših, ki s svojimi prostorskimi zmožnostmi nudi bivanje 121. stanovalcem in se uradno imenuje Martina hiša. S čudovito razgledno točko zagotavlja stanovalcem možnost umika v naravo ali bližnji gozd. Kompleks se nahaja v bližini mestnega jedra, kjer je omogočen dostop do bolnišnice, pošte, trgovine, upravne enote itn. Odmaknjenost od vsakdanjega vrveža in hkrati možnost hitrega dostopa do potrebne infrastrukture vzbujata v ljudeh občutek prijetnega življenjskega okolja. Dom ima katoliški predznak, s poudarkom na izvajanju dejavnosti z religioznim značajem.<sup>110</sup>

### 3.1.6 NACIONALNI INŠTITUT ZA JAVNO ZDRAVJE (NIJZ) IN NACIONALNI LABORATORIJ ZA ZDRAVJE, OKOLJE IN HRANO (NLZOH)

Zgodovina današnjih inštitucij Nacionalni inštitut za javno zdravje (NIJZ) in Nacionalni laboratorij za zdravje, okolje in hrano (NLZOH) segata v obdobje med vojnama. Leta 1923 je bila za ozemlje nekdanje Štajerske in Prekmurja ustanovljena Stalna bakteriološka stanica v Celju, ki je imelo prve prostore v stari bolnici na Ipavčevi ulici. Tesno povezana s to postajo je bil leta 1924 ustanovljen Pasteurjev zavod v Celju za zdravljenje bolnikov proti steklini in je bil edini tovrstni zavod v Sloveniji. Bakteriološki stanici so se kot socialno-medicinske ustanove v naslednjih letih pridružile še: ambulatorij za spolne bolezni (1923), protituberkulozni dispanzer (1924), šolska poliklinika (1927), Posvetovalnica za matere in dojenčke (1927), šolska kuhinja (1931), otroško zavetišče (1932). Vse te ustanove so se stiskale v prostorih stare bolnišnice in v barakah. Leta 1928 so se združile pod imenom Zdravstveni dom v Celju, ki je dobil leta 1931 nove prostore v poslopju bivšega invalidskega doma v Gregorčičevi ulici.<sup>111</sup>

Po drugi svetovni vojni je začela v Celju delovati sanitarno epidemiološka postaja, kamor so spadali: bakteriološko-serološki laboratorij, živilski laboratorij, antirabična postaja in

<sup>109</sup> Dom ob Savinji Celje, Predstavitev Doma ob Savinji, Zgodovina. Dostopno na: <https://domobsavinji.si/zgodovina>, pridobljeno 5. 1. 2022.

<sup>110</sup> Maček, 2018, str. 26, 27. Dostopno na: [file:///C:/Users/uporabnik/Downloads/macek\\_viktorija\\_bdi.pdf](file:///C:/Users/uporabnik/Downloads/macek_viktorija_bdi.pdf), pridobljeno 29. 1. 2022.

<sup>111</sup> Orožen, 1952, str. 97 – 99.

antivenerični dispanzer. Leta 1951 se sanitarno epidemiološka postaja preimenuje v Okrožni higienski zavod. Prostori te ustanove so bili še vedno v Zdravstvenem domu.<sup>112</sup>

Leta 1961 se Higienski zavod preoblikuje in preimenuje v Zavod za zdravstveno varstvo (ZZV), ki opravlja socialno-medicinsko, higiensko in epidemiološko dejavnost. Leta 1992 se ustanovi Inštitut za varovanje zdravja (IVZ), za območje več občin pa se ustanovijo območni zavodi za zdravstveno varstvo: Maribor, Murska Sobota, Celje, Novo mesto, Koper, Nova Gorica, Ljubljana, Kranj, Ravne na Koroškem. Leta 2014 se ustanovi Nacionalni inštitut za javno zdravje (NIJZ) Nacionalni laboratorij za zdravje, okolje in hrano (NLZOH).<sup>113</sup>

Današnji prostori NIJZ-ja in NLZOH-ja se nahajajo na Ipavčevi ulici 18 v bivših prostorih podjetja Etol. Samo proizvodnjo je podjetje Etol selilo v novo tovarno v Škofji vasi že leta 1969, uprava pa ostane tukaj vse do avgusta 1992.<sup>114</sup> V Celju je deloval Zavod za socialno medicino in higieno Celje, ki se je leta 1992 preimenoval v Zavod za zdravstveno varstvo Celje ter dobil nove prostore na Ipavčevi 18.<sup>115</sup>

### 3.1.7 CERKEV SVETEGA JOŽEFA IN KALVARIJA

Konec 17. stoletja je Celje zajela uničujoča kuga, ki je najhuje morila leta 1679. Januarja naslednjega leta naj bi po poročanju Ignaca Orožna »šli Celani bosí s procesjo na grič, kjer zdaj cerkev sv. Jožefa stoji, so tamo 11. novembra leseni križ postavili ino obljubo storili, na onem kraju cerkev pozidati na čast sv. Jožefu, ako Bog njih prošnjo vsliši ino jih ... od kuge reši ... Osem sosednjih far je Celanom pomagalo, to domoljubno delo doveršiti.«<sup>116</sup>

Bili so uslišani, januarja naslednjega leta je kuga res prenehala razsajati, kljub temu, da je drugje po štajerskem prenehala šele dve leti kasneje. Takoj po veliki noči 1680 so položili temeljni kamen novega svetišča. Pri gradnji je pomagalo s sredstvi in z delom devet sosednjih župnij. Že isto leto so postavili zahvalno ploščo nad glavnim vhodom in se glasi: DIVVs JosephVs peseM CILlenslbVs aVfert (Sveti Jožef odzame Celjanom kugo). Delo je napredovalo tako hitro, da je bila naslednje leto cerkev z dvema stolpoma že postavljena. Kuge v Celju in okolici ni bilo več, ljudje pa so se začeli zatekati k sv. Jožefu tudi z drugimi prošnjami in tako je nastala božja pot.<sup>117</sup>

<sup>112</sup> Prav tam, str. 102, 103.

<sup>113</sup> NLZOH – Zgodovina. Dostopno na : <https://www.nlzoh.si/o-nas/zgodovina/>, pridobljeno 6. 1. 2022.

<sup>114</sup> Mikola, 2004, str. 231.

<sup>115</sup> Zavod za zdravstveno varstvo Celje, Novi Tednik NT&RC, Letnik 47, 7. 1. 1993, št. 1, str. 3.

<sup>116</sup> Stopar, 2012, str. 94.

<sup>117</sup> Kolar, 2002, str. 14.

Cerkev je do leta 1697 dobila vso opremo, z vsemi oltarji in obema zvonikoma. Oltarji so bili posvečeni sv. Jožefu, Mariji Brezmadežni, sv. Roku, sv. Boštjanu in 12 apostolom. Prva manjša duhovniška hiša je bila ob cerkvi zgrajena že leta 1772 in je bila kasneje še dvakrat povečana. Kasneje je bilo dodano še gospodarsko poslopje, leta 1797 je bila zgrajena še pritlična stavba, ki je služila kot mežnarija. Leta 1847 so na hribu pred cerkvijo v obliki drevoreda nasadili kostanjeva drevesa, pod katerimi so se odvijale procesije.<sup>118</sup>



Slika 26: Razvoj cerkve in poslopja na Jožefovem hribu od 1680 do 1902<sup>119</sup>

Pomemben mejnik v zgodovini cerkve je leto 1852, saj je septembra tega leta škof Anton Martin Slomšek svetišče zaupal v varstvo lazaristom, ki so si ob cerkvi zgradili samostan. V drugi polovici 19. stoletja so po prihodu lazaristov cerkveni zgradbi prizidali zakristijo in misijonsko hišo. Leta 1855 so duhovniško hišo povezali s cerkvijo in celotnemu poslopju dodali eno nadstropje. Leta 1860 so v njem postavili nov oltar, na katerem je upodobljena zaroka sv. Jožefa in Marije. Leta 1861 je bila cerkvi na južni strani dozidana šesterokotna kapela sv. Vincencija, kjer so v naslednjih letih postavili spovednice.<sup>120</sup>



Slika 27: Pogled na Jožefov hrib leta 1930<sup>121</sup>

<sup>118</sup> Prav tam, str. 20 - 23.

<sup>119</sup> Prav tam, str. 21.

<sup>120</sup> Prav tam, str. 20 - 23.

<sup>121</sup> Prav tam, str. 75.

Notranjost cerkve je bila predvsem ob večjih jubilejih prenovljena, večja prenova baročnega svetišča je bila leta 1923. Težke čase za cerkev in samostan je pomenila nemška okupacija. Na belo nedeljo, 20. aprila 1941, so imeli lazaristi zadnjič mašo, potem pa so morali v izgnanstvo. Samostan so zasedli nemški vojaki. Po vojni je bilo poslopje misijonske hiše nacionalizirano, prav tako romarska domova, nova oblast je vanj naselila toliko stanovalcev, da so imeli lazaristi na voljo samo zakristijo. V teh letih poslopj niso primerno vzdrževali. Cerkev je kljub temu služila svojemu namenu, leta 1960 je bila ustanovljena župnija sv. Jožefa, ki je skrbela za vzdrževanje in prenavo cerkve. Leta 1980 so misijonarji po dogovoru s celjsko stanovanjsko skupnostjo dobili v najem nekaj prostorov. Deset let kasneje se je začel postopek denacionalizacije in v začetku leta 1990 je mestna občina izdala odlok, s katerim je bilo celotno poslopje vrnjeno Misijonski družbi. Razpadajočo stavbo so v devetdesetih letih temeljito obnovili in ustanovili zavod kulturnega, prosvetnega in duhovnega značaja. Danes se imenuje Duhovno – prosvetni center sv. Jožef Celje.<sup>122</sup>

Pot iz mesta do cerkve sv. Jožefa je vodila po poti, kjer so Celjani uredili Kalvarijo, ki je bila na Jožefovem hribu dokončana leta 1737. Tudi oprema kapele je prav tako iz tega obdobja. Plastike so delo konjiškega kiparja Mihaela Pogačnika, sočasno s kapelami iz leta 1717. Dvesto let kasneje jih je obnovil kipar France Berneker, ki je tudi na novo izklesal kip Marije Magdalene. Danes sestavljajo kalvarijo štiri kapele in kipi Golgote s križanim Jezusom ter razbojnikoma, nekoč je bilo kapel pet.<sup>123</sup>

Prva kapela s kipom sv. Petra, ki kleči in joče nad svojo slabostjo ter ob njem petelin, ki poje, naj bi bila pozidana pozneje kot ostale kapele. Danes je ni več. Bila je majhna pravokotna stavba s piramidasto streho. V drugi kapeli s kipi Jezusa in spečimi apostoli je ostal le kip Jezusa, pod njim pa kip mrtvega sv. Janeza Nepomuka. Stavba je po tlorisu pravokotna in krita z dvostrano streho s kovanimi vrati. Tretja kapela prikazuje bičanja Jezusa. Pod kipi Jezusa in dveh rabljev je ležeči kip mrtvega sv. Frančiška Ksaverja. Stavba je nekoliko večja od druge, na portalu so simboli trpljenja in letnica 1718. Četrta kapela vsebuje kipa Jezusa in dveh rabljev. Pod njimi je bil pred vojno ležeči kip mrtve sv. Rozalije. Kapela je enaka tretji, le da je brez letnice. Peta kapela ima poleg ostalih delov, ki so enaki vsem ostalim, še osmerokotni stolpič in rimski kamen. V njej je kip Simona iz Cirene, ki pomaga Jezusu nositi križ in kipi treh rabljev. Kapela ima kovana vrata, po stranskih stenah je poslikana, a so freske močno poškodovane. Stavba je nekoliko večja od druge, na portalu so simboli trpljenja in letnica 1718. Na vrhu je kiparska skupina Golgote, kjer gre za šest kipov, narejenih iz peščenjaka. To so kipi Kristusa, dveh križanih razbojnikov, sv. Janeza, sv. Marije in sv. Marije Magdalene. Ob postavitvi so bili

---

<sup>122</sup> Prav tam, str. 66 – 104.

<sup>123</sup> Stopar, 1996, str. 78.

večbarvni, od obnove leta 1930 pa so enobarvni. Ob kalvariji, kjer je današnja Plečnikova cesta, stoji kapela sv. Jožefa, postavljena v času nastanka kalvarije. Nekoč jo je krasila freska, danes pa je v njej kip sv. Jožefa.<sup>124</sup>

Kapele so v svoji zgodovini bile večkrat žrtve objestnosti. Po več napadih so morali kapele leta 1875 obnoviti in jih zavarovati z močnejšimi kovinskimi ograjami. Prve tri kapele so bile obnovljene leta 1911. Ko so leta 1923 potekala obnovitvena dela na Jožefovem hribu, so prve tri kapele dobile prenovljeno streho in fasado. Med drugo svetovno vojno je bila porušena prva kapela, kapela sv. Jožefa pa je bila popolnoma prenovljena leta 1975.<sup>125</sup>

V osemdesetih letih 20. stoletja so skoraj povsem uničeno kalvarijo začeli obnavljati, vendar kot že obnove leta 1930 in dve desetletji kasneje, tudi ta ni bila zaključena. Nato je postala kalvarija zopet zanemarjena in tarča najrazličnejših vandalizmov. Leta 2003 so tako končali s popolno obnovo, ki je trajala vse od devetdesetih let. Župnija sv. Jožefa je ob pomoči Mestne občine Celje in Ministrstva za kulturo uspela prenoviti pot na kalvarijo, zapreti in pobeliti vse kapelice, pot osvetliti in urediti okolico, kar je ključno za to, da bo kalvarija postala bolj prepoznavna.<sup>126</sup>

### 3.1.8 KIP I IN KIPARSKO OKRASJE, POVEZANO S ČLOVEKOVIM ZDRAVJEM

Kužna znamenja so v srednji Evropi nastajala kot opomin na epidemije kuge. Ljudem so pomagala preboleti grozovite izkušnje s kugo in jim vlila upanje, da se ne bo več vrnila. Pojavljajo se kot spomeniki, kipi in figure. Kužna znamenja na Slovenskem izvirajo iz baročnega časa, ko sta tukaj ustvarjala Francesco Robba in Jožef Strauß. Številna znamenja predstavljajo narodno in kulturno dediščino. V povezavi s kugo je na Slovenskem nastalo veliko cerkva, posvečenim predvsem Sv. Roku, osrednjemu zavetniku pred kugo. Kugi so izdelovali različne zaobljubne spomenike in druga nabožna dela.

Leta 1788 je Celje dobilo svoj prvi javni spomenik, Marijino znamenje, ki ga meščani postavijo v zahvalo za rešitev mesta pred boleznijo. Znamenje stoji na mestu, kjer so že v začetku 16. stoletja postavili sramotilni steber, namenjen kaznovanju zločincev in manjših prestopnikov. Na tem mestu je bil usmrčen tudi morilec Pretner. Na visokem dorskem stebru, ki stoji na trikotnem stopničastem podstavku, je kip Marije Brezmadežne, ki stoji na globusu in s peto razbija glavo kači (prikazano je Razodetje iz Svetega pisma).<sup>127</sup> Ob stebru pa so postavljeni trije kipi: baročna kipa sv. Roka in sv. Florjana in kip sv. Jožefa iz 19. stoletja. Na stranicah podstavka

<sup>124</sup> Kolar, 2002, str. 28-30.

<sup>125</sup> Prav tam, str. 30.

<sup>126</sup> Novi Tednik, Obnovljena kalvarija, Letnik 57, št. 41, 9. 10. 2003, str. 19.

<sup>127</sup> Dobrinič, Ocvirk, 2008, str. 17. Dostopno na: <https://www.knjiznica-celje.si/raziskovalne/4200804930.pdf>, pridobljeno 14. 12. 2021.

so posvetilni napisi iz prejšnjega stoletja v latinščini, nemščini in slovenščini. Slovensko besedilo je naslednje: »Naj živež krušni oče sv. Jožef nam izprosi Naj zdravje sv. Rok nam preskerbi De ognja moč pohišstva naše ne razstrosi Svet Florjan naj za varuha tu stoji! In de b z nebes veselje varno zadobili Smo si Brez madeža Spočeto za mater izvolili!«<sup>128</sup>



Slika 28: Marijino znamenje (1914)<sup>129</sup>

Sv. Rok, zavetnik pred kugo, krasi stavbo na Glavnem trgu 9. Kip je delo baročnega kiparja Ferdinanda Galla iz 18. stoletja in stoji poleg kipa sv. Florjana v polkrožno sklenjenih nišah ene od redkih baročnih fasad v Celju.<sup>130</sup> Kip sv. Roka najdemo tudi na južni steni stolne cerkve sv. Daniela, ki je iz začetka 17. stoletja.<sup>131</sup>

Stavba, na kateri najdemo reliefna medaljona z rimskima bogovoma zdravja Eskulapom in njegovo boginjo družico Higiejo, stoji na vogalu Prešernove ulice in Glavnega trga, vsak od njiju gleda v drugo smer. Na obeh medaljonih najdemo kačo. Medaljona sta na stavbi, kjer je bila prva celjska lekarna ali lekarna pri Orlu. Lekarna je današnjo podobo dobila leta 1891. Obokani pritlični prostori so bili pripravljeni tako za prodajo kot tudi za kuhanje in pripravo zdravil.<sup>132</sup>

### 3.2 Analiza ankete

Med Celjani smo opravili spletno anketo, ki je bila aktivna od 24. 1. do 28. 1. 2022. Izpolnilo jo je 156 anketirancev. Rezultate smo analizirali in jih predstavili s pomočjo diagramov.

<sup>128</sup> Kamra, Marijino znamenje v Celju. Dostopno: <https://www.kamra.si/mm-elementi/item/marijino-znamenje-v-celju.html>, pridobljeno 16. 1. 2022.

<sup>129</sup> Prav tam.

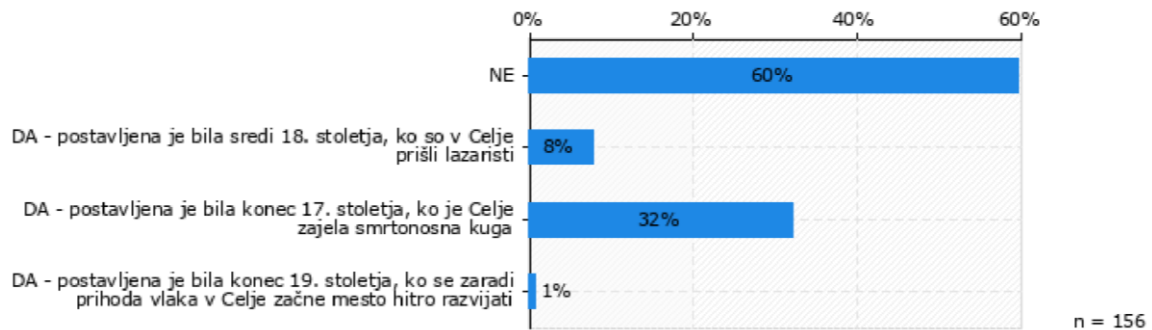
<sup>130</sup> Stopar, 1996, str. 14.

<sup>131</sup> Prav tam, str. 48.

<sup>132</sup> Stopar, 1996, str. 18.

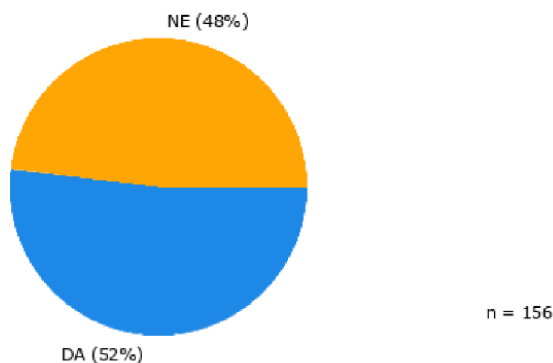


### 1. Ali veste, zakaj je bila postavljena cerkev na Jožefovem hribu? (n = 156)



Iz grafa je razvidno, da 60 % vprašanih ve, da ne pozna zgodovinskega ozadja postavitve cerkve sv. Jožefa v Celju. K tem lahko prištejemo tudi 8 % tistih, ki so označili napačen odgovor. Zadnji odgovor je označil le en anketiranec, kar je manj kot 1 % in zato lahko ugotovimo, da pravilen vzrok nastanka te cerkve pozna le slabih 32% anketirancev. Odgovor na to vprašanje je bil obvezen.

### 2. Ali poznate celjsko Kalvarijo? (n = 156)



Iz prikaza je razvidno, da 52 % anketirancev pozna Kalvarijo v Celju. Ker smo to poznavanje v naslednjem vprašanju preverili, ugotovimo, da je ta procent nekoliko manjši. Na to vprašanje je bil odgovor obvezen.

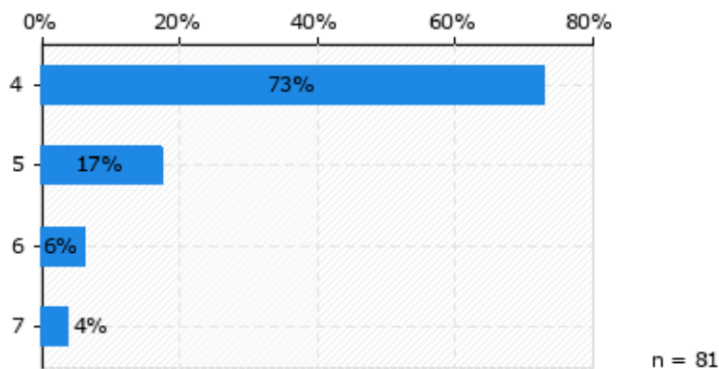
### 3. Če ste na prejšnje vprašanje odgovorili z DA, vas prosiva, da napišete lokacijo celjske Kalvarije.

Na to vprašanje je odgovarjalo 82 anketirancev, od tega je bilo pravih odgovorov (na Jožefovem hribu, nad bivšim Toprom, desno od trgovine Dipo, vzporedno s Plečnikovo ulico, na Skalni kleti nad nekdanjo tovarno Toper ipd.) 65. Med nepravilnimi sva zasledila naslednje odgovore: pot do cerkve sv. Cecilije, nad mestnim parkom, stopnice pri mestnem parku, pri drsališču, levi breg Voglajne (odgovor se nam je zdel premalo natančen), ob Savinji k samostanu, torej ob mestnem parku, med cesto na grad in Jožefovim hribom, pri mostu

oziroma krožišču proti Laškem, na Miklavškem hribu ob frančiškanski cerkvi, pod celjskim gradom in skalna klet (oba odgovora se nama nista zdela dovolj natančna).

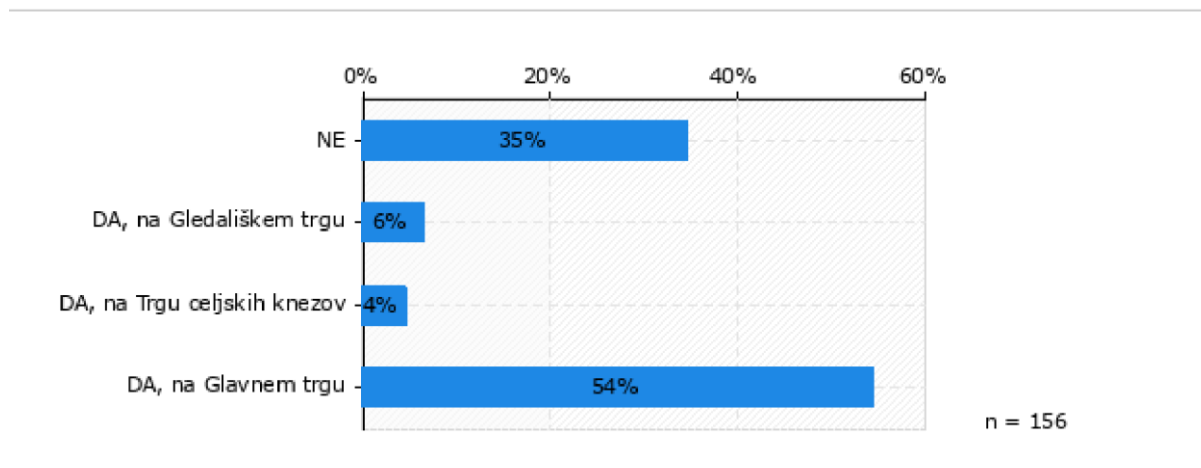
Torej lahko ugotovimo, da od 158 anketiranih ve in zna dovolj natančno povedati, kje v Celju je Kalvarija, le 65 vprašanih, kar je 41,14 % vseh anketirancev.

**4. Če ste na drugo vprašanje odgovorili z DA, obkrožite, koliko kapelic je še ohranjeno na celjski Kalvariji. (n = 81)**



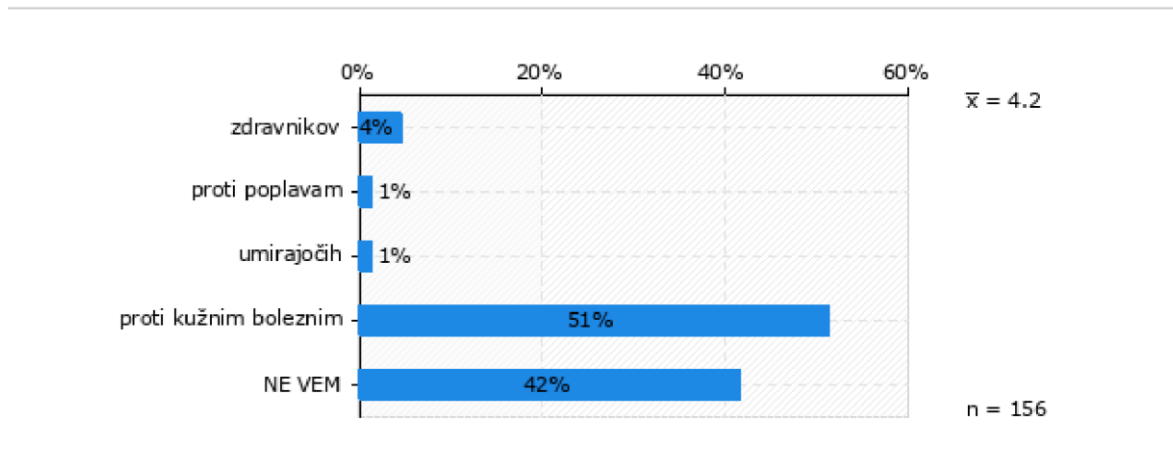
Iz grafa je razvidno, da skoraj tri četrtine (73 %) tistih, ki so odgovorili na drugo vprašanje z da, ve, da so ohranjene le štiri kapelice.

**5. Ali veste, kje v Celju se nahaja kužno znamenje? (n = 156)**



Dobra tretjina vprašanih priznava, da ne ve, kje v Celju je postavljeno kužno znamenje. Samo dobra polovica vprašanih (54 %) je na to vprašanje odgovorila pravilno, kar nas je zelo presenetilo, saj smo bili prepričani, da je najbolj znan spomenik v Celju. Na to vprašanje je bil odgovor obvezen.

## 6. Sveti Rok je zavetnik .... (n = 156)

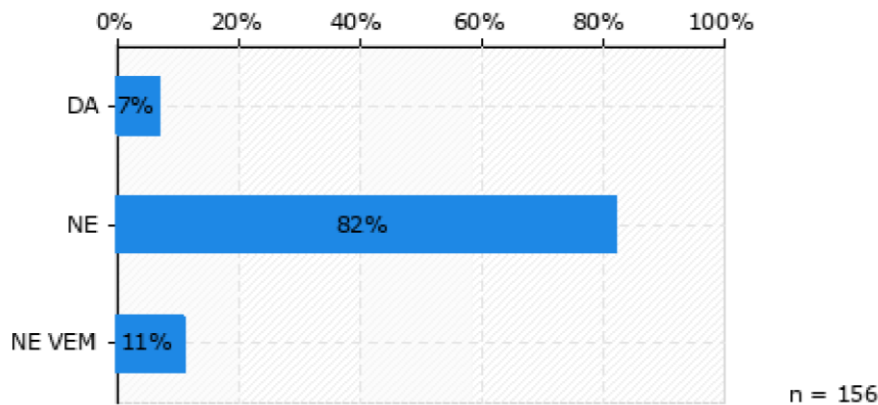


Tudi čigav zavetnik je sv. Rok, je vedela dobra polovica vprašanih (51 %), medtem ko jih veliko prizna, da ne ve (42 %). Le redki so odgovorili napačno (slabih 7 %). Na to vprašanje je bil odgovor obvezen.

## 7. Ali veste, kje v celjskem starem mestnem jedru lahko vidimo kip sv. Roka?

Odgovarjalo je vseh 156 anketirancev, med katerimi je odgovorilo z ne, nimam pojma ali ne vem 104 anketiranci, kar je slabih 67 %. Samo en anketiranec je odgovoril precej natančno, in sicer: »Dva na Glavnem trgu. Enega kot del kužnega znamenja in drugega v niši na pročelju bližnje hiše.« Odgovore, kot so na Glavnem trgu, ob Marijinem znamenju, na kužnem znamenju, v ohranjeni fasadi meščanske hiše na Glavnem trgu, na stavbi, nasproti kužnemu znamenju, nad gostilnico Oskar ipd. smo šteli za pravilne in dovolj natančne, takih je bilo 35 vprašanih (22, 4 %). Nekaj je bilo odogovorov, za katere meniva, da niso dovolj natančni: na trgu, na mestnem trgu, v starem mestnem jedru. Med nepravilnimi odgovori so bili: pri reki Savinji, v bližini I. OŠ Celje, v ali pri Pokrajinskem muzeju Celje, na stavbi Pošte, v Gosposki ulici.

**8. Ali menite, da bi v Celju bilo potrebno postaviti obeležje pandemiji COVID-19? (n = 156)**



Ko smo anketirancem postavili vprašanje, če menijo, da bi bilo v Celju potrebno postaviti obeležje pandemiji COVID-19, je kaj 82 % vprašanih to idejo odločno zavrnilo, 11 % se jih še ni moglo odločiti, le 7 % je bilo pritrdilnih odgovorov. Odgovor na to vprašanje je bil obvezen.

**9. Če ste na prejšnje vprašanje odgovorili z DA, vas prosiva za vaš predlog, kakšna obeležitev bi bila primerna.**

Že iz prejšnjega diagrama je jasno, da na naše zadnje vprašanje ni odgovarjalo veliko anketirancev, samo 20 (12, 8 %), od tega 5 anketirancev odgovarja z: ne, ne vem, nimam ideje, ni potebe, ... . Kljub temu smo dobili nekaj zelo zanimivih odgovorov in predlogov. Najbolj zanimiv odgovor, ki pa ga ne moremo šteti k predlogom, je bil ta: *»To je bila politično ustvarjena epidemija. Phizer je veliko zaslužil z njo. V Celju in v celi Sloveniji smo trpeli zaradi politično-gospodarskih ciljev. Na žalost gospodarskih ciljev samo ene panoge, farmacije. Tega se moramo sramovati, ne pa obeleževati.«*

Ker je bilo predlogov malo, vse ostale odogovore navajamo:

1. *»velik trg, namenjen druženju«*
2. *»obraz z masko, oči polne skrbi in sočutja, vključene tudi roke – sklenjene«*
3. *»kot zgodovinski, v spomin umrlim v pandemiji in v spomin na težke čase, spremembe in prilagoditve, ki smo jim bili primorani sodelovati. Mogoče kakšna plošča ali zgolj kak zapis.«*
4. *»pred ZD Celje«*

5. »kot nek zaznamek, da se ga spominjamo«
6. »bronasti kip družine z maskami«
7. »spomenik«
8. »oznaka, slikovna«
9. »morda maska«

### 3. 3 Terensko delo – ogled celjskih stavb, povezanih z zdravjem

V sredo, 2. 2. 2022 v dopoldanskem času smo se odpravili na teren, kjer so mi (Aleksander je bil v karanteni) pomagale sošolke Nika Salobir, Lucija Mumelj in Nejra Softić. Pred tem smo si s pomočjo zemljevida Celja na računalniku označili pot ogleda in stavbe, ki smo jih vključili v naš ogled.

**Splošna bolnišnica Celje:** Občinski podrobni prostorski načrt za območje SBC zajema kompleks v površini 69.485 m<sup>2</sup>, ki ga omejujejo Kersnikova, Oblakova in Ipavčeva ulica ter kompleks Zdravstvenega doma Celje, ki ga je do sedaj urejal Zazidalni načrt Glazija, katerega del je predstavljalo tudi območje bolnišnice Celje. SBC namerava za svoje razvojne potrebe zgraditi nove sodobnejše objekte, posodobiti in izboljšati prometne poti znotraj bolniškega kompleksa in posledično izboljšati prometne tokove iz mesta v bolnišnico in iz nje.<sup>133</sup>

Ob vsakokratnem obisku SBC imamo občutek velike zmede, saj je na tem območju ogromno večjih in manjših stavb. Ker sva v prvem delu predstavila zgodovino nastanka in večanje SBC, razumeva ta zunanji izgled stavb. Z večanjem mesta in pomena mesta za celo regijo, so se večale in množile tudi stavbe na tem področju, ki je bilo konec 19. stoletja izbrano za novo celjsko bolnišnico. Ob našem ogledu je okrog bolnišnice veliko gradbišče, saj potekajo obnovitvena dela in gradnja heliporta. Kljub temu je dostop do vseh odprtih vhodov (nekaj jih je zaprtih zaradi covid-19) omogočen, le parkirnih mest je občutno premalo, kar se že vrsto let poskuša rešiti z gradnjo nove garažne hiše. Prijetnih zelenih površin s parkovno ureditvijo trenutno zaradi gradbenih del in velikega širjenja bolnišnice v zadnjih petdesetih letih skoraj ni. Novejši del bolnišnice z Urgentnim centrom kljub temu, da še dela niso zaključena, že kaže moderno podobo, medtem ko je še nekaj stavb, ki so potrebne obnove, npr. del bivše Gizeline bolnišnice, ki je bil prizidan v času nemške okupacije (zahodni del kompleksa). Prenovljena je tudi zunanost Porodnišnice Celje. Kljub temu, da je večina stavb vsaj na zunaj lepo vzdrževanih in pred kratkim obnovljenih, se meša na tem območju kar nekaj arhitekturnih slogov: od staro meščanskih vil do modernega Urgentnega centra.

---

<sup>133</sup> Vizura – Vitez, OPPN SBC. Dostopno na: <http://www.vizura-vitez.si/reference/urbanizem/oppn-splosna-bolnisnica-celje-2/>, pridobljeno 4. 2. 2022.



Slika 29: interaktivni načrt SBC z označenimi vsemi vhodi<sup>134</sup>



Sliki 30 in 31: Skladiščni prostori in prostori za skladiščenje hrane



Sliki 32 in 33: Prenovljeni del bolnišnice (zahodna stran)

<sup>134</sup> SBC. Dostopno na: <https://www.sb-celje.si/#10>, pridobljeno 4. 2. 2022.



*Sliki 34 in 35: Prenovljen del bolnišnice in neprenovljen del , ki je bil dograjen v času okupacije (zahodni del)*



*Slika 36: Prenovljena porodnišnica, ki bo letos praznovala devetdeseto obletnico izgradnje*

*Slika 37: Vhod v starejši del bolnice (bivša Gizelina bolnica)*



*Slika 38 in 39: Gradbišče okrog bolnišnice in gradnja Urgentnega centra Celje*





*Sliki 40 in 41: Pomožni prostori SBC (pralnica, vzdrževanje)*



*Slika 42 in 43: Poslopje, ki je bilo namenjeno Srednji zdravstveni šoli, danes je tukaj samopostrežna restavracija SBC*



*Slika 44: Tako bosta izgledala SBC in Urgentni center, ko bodo dela končana<sup>135</sup>*

<sup>135</sup> SBC, Urgentni center Celje. Dostopno na: <https://www.sb-celje.si/o-bolni%C5%A1nici/projekti/projekti,-kih-sofinancira-eu/urgentni-center-celje>, pridobljeno 4. 2. 2022.

**Zdravstveni dom Celje** leži na južni strani SBC. Stavba izgleda lepo vzdrževana, dostop je omogočen tudi invalidom. Na dvorišču, ki je obrnjen proti glavnemu vhodu v SBC (severni del) se nahaja zelo majhno dvorišče z nekaj drevesi in klopmi. Z živo mejo je okolica ločena od SBC. Med tem dvoriščem in Gregorčičevo ulico je še eno dvorišče z nekaj drevesi in parkirnim prostorom. Dostop do teh parkirnih prostorov poteka po intervencijskih poteh in je zelo ozek, prometni režim je popolnoma neurejen. Kratkotrajno brezplačno parkiranje je možno tudi na zelo majhnem, slabo urejenem parkirnem prostoru na severovzhodu stavbe. Pročelji obeh stavb na Gregorčičevi ulici dajeta videz obnovljenih in lepo vzdrževanih stavb. Škoda samo, da na fasadi novo prenovljene stavbe niso ohranili temnejših pasov v liniji, kjer potekajo okna, kot je bilo to včasih.



*Slika 45: ZD Celje iz južne strani*

*Slika 46: ZD se širi v prenovljeno stavbo na Gregorčičevi*



*Sliki 47 in 48: Notranji dvorišči Zdravstvenega doma Celje*

*Slika 49: Vila, kjer se trenutno nahaja Center za duševno zdravje mladostnikov*

**Stavba srednje zdravstvene šole Celje je** kot smo že opisali v zgodovinskem opisu najmlajša in najmodernejša šolska zgradba v Celju. Zgradba je v neposredni bližini bolnišnice in zdravstvenega doma, lahko dostopna, zunanost pa lepo urejena. Le parkirani avtomobili na ploščadi pred šolo v dopoldanskem času so dokaz za to, da se ob izgradnji šole verjetno ni dovolj razmišljalo o parkiranju zaposlenih.



*Sliki 50 in 51: Srednja zdravstvena šola Celje danes*

## **Lekarne**

V Celju so vse lekarne, z izjemo Lekarne pri teatru, v lasti Celjskih lekarn. Kot je iz spodnjih slik razvidno je zunanost vseh lekarn lepo urejena, lekarne so dobro označene ter dostopne tudi invalidom. Razporejene so tudi v mestnih četrtih, fotografirali nismo samo hudinjske, saj je v trgovskem središču Planet Tuš ter lekarne v Zdravstvenem domu.



*Sliki 52 in 53: Lekarna v Novi vasi (levo) in na Otoku (desno)*



*Sliki 54 in 55: Lekarna Lava (levo) in lekarna Center na Stanetovi ulici (desno)*



*Slika 56: Apoteka pri teatru*

Lekarna Apoteka pri teatru je zasebna lekarna in obsega pritlične prostore stavbe na Gledališkem trgu 5. Lekarna je dobro označena in dostopna, zaradi stopnic pa nedostopna za invalide.

**Dom ob Savinji** je lepo urejen, je dostopen z avtomobilom in ima dostop tudi za invalide. Na južni strani je lepo urejen Sončni park, kjer je veliko zelenja, klopi za posedanje, osrednji tlakovani prostor za prireditve na prostem in druženja ter prostor za rekreacijo, ki je primeren za starejše. Že sama umestitev Doma ob Savinji je zelo dobro izbrana, saj nudi priložnost za sprehode tudi tistim, ki se težje gibajo ali so na invalidskem vozičku. Komplex lepo dopolnjuje novejšo moderno poslopje z oskrbovanimi stanovanji.



*Slike 57, 58 in 59: Lepo urejen dom in njegova okolica*

Stavbe zavoda **Duhovno–prosvetnega centra, Doma sv. Jožef Celje**, so izredno lepo urejene. Okolica ima lepo parkovno zasaditev, z veliko zelenja, sprehajalnimi potmi, kapelico in klopmi. Najnovejši del centra je Dom upokojujencev ali Martin dom, ki po svoji arhitekturni obliki na izstopa od drugih delov. Na cerkveno poslopje je pozidana stavba v obliki črke L, kar omogoči uporabo velikega tlakovanega dvorišča za druženje in družabne dogodke. Primerno je urejen tudi dostop do Doma, parkirišča so urejena.



*Slike 60, 61 in 62: Martin dom z bližnjo kapelico*

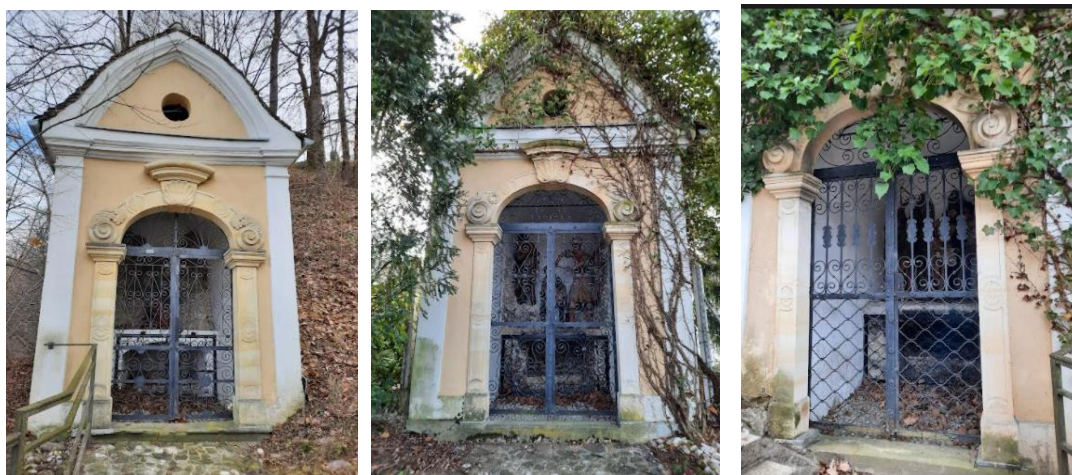


*Sliki 63 in 64: Severna stran poslopja s parkiriščem in paviljonom (levo) in pogled na Jožefovo cerkev (desno)*

Do Doma sv. Jožefa smo se povzpeli po stopnicah **Kalvarije v Celju**. Pot je zelo lepo urejena, ograjena, vse štiri kapelice dobro vzdrževane. Ob kamnitih stopnicah je ograja. Nekoliko slabše vzdrževan je vrh, ki prikazuje Golgota. Tudi kapela na Plečnikovi ulici, ki prikazuje sv. Jožefa z Jezusom v naročju, je lepo obnovljena.



*Sliki 65 in 66: Celjska Kalvarija v zimskih mesecih*



*Slike 67, 68 in 69: Kapel Kalvarije*



*Sliki 70 in 71: Zgornja kapela (levo) in Golgota (desno)*



*Slika 72: Kapela na Plečnikovi ulici*

**Nacionalni inštitut za javno zdravje (NIJZ) in Nacionalni laboratorij za zdravje, okolje in hrano (NLZOH):** Stavba na Ipavčevi, v kateri je poleg NIJZ-ja in NLZOH-a tudi varuhinja pacientovih pravic, je prenovljena, dostop je urejen in ima na južni strani stavbe urejeno zaprto parkirišče. Med stavbo in parkiriščem je kar nekaj dreves in grmovnic. Dostop do vhoda je pokrit z nadstreškom. Na zahodni in severni strani se stavba stika z javnim pločnikom. Druga stavba NLZOH-ja je na Gregorčičevi, zahodno od Zdravstvenega doma in je lepo vzdrževana. Na dvorišču je zaprt urejen parkirni prostor.



*Sliki 73 in 74: Vhod v stavbo NIJZ-ja/NLZOH-a na Ipavčevi iz južne strani (levo) in pogled iz severne strani (desno)*



*Sliki 75 in 76: Prostor NLZOH-ja so tudi na Gregorčičevi ulici, vzhodna (levo) in zahodna (desno) stran*

**Kipi in kiparsko okrasje**, ki se nahajajo v središču mesta so lepo ohranjeni, a jih Celjani, kot smo ugotovili v anketi, še vedno slabo poznajo.



*Slika 77: Marijino kužno znamenje, ki ga krasi tudi kip sv. Roka*



*Slika 78: Kip sv. Roka na pročelju hiše na Glavnem trgu*

*Slika 79: Kip sv. Roka na cerkvi sv. Daniela*



*Slika 80 in 81: Higija na Glavnem trgu in Esklepij na Prešernovi ulici spominjata na prvo celjsko lekarno*



**Stavbe zasebnikov:** Endomed že 25 let deluje kot specialistični ambulantni diagnostični center, specializiran za diagnostiko in zdravljenje bolezni notranjih organov.<sup>136</sup> Ambulantni diagnostični center leži v neposredni bližini SBC. Center je sestavljen iz starejšega dela, stare meščanske hiše, ter novejšega dela, ki je zasnovan zelo moderno, z ravno streho. Ob ogledu smo dobili občutek, da se stari in novi del ne dopolnjujeta ravno najbolje. Dostop je urejen, lastni parkirni prostori so v zaprti garažni hiši, ki se nahaja pod novim delom.



*Sliki 82 in 83: Starejši (desno) in novejši (levo) del zasebnega centra Endomed*



*Sliki 84 in 85: Dve vili z zasebnimi ambulantami na Oblakovi ulici v neposredni bližini SBC*

Vili na Oblakovi ulici ponujata zdravstvene storitve neposredno pred SBC. Sta lepo prenovljeni, dostopni in imata lastna parkirnišča, namenjena pacientom.

<sup>136</sup> Endomed. Dostopno na: <https://www.endomed.si/>, pridobljeno 14. 2. 2022.



*Sliki 86 in 87: Dvorec Lanovž*

V pred kratkim obnovljenem dvorcu Lanovž, ki je bil prvič omenjen v 15. stoletju, se nahajajo izključno ordinacije zasebnikov, ki ponujajo zdravstvene storitve. V dvorcu so ohranili prvotno arhitekturo, le pri vhodu je vključen moderen element - dvigalo s stopniščem. Okolica je lepo urejena, ordinacije so dostopne, za zaposlene in obiskovalce pa urejeno parkirišče.

## 4 ZAKLJUČEK

Celje je dobilo mestne pravice leta 1451, sama naselbina pa ima korenine že v prazgodovini. Pomembno poglavje v celjski zgodovini so celjski grofje in ravno v tem času so po Evropi nastajali špitali, ki so bili v tem času ne le predhodniki bolnišnic, ampak tudi domov za ostarele in sirotišnic. Tudi Celje že dobi svoj špital v 14. stoletju, ki je bil izven trga. Po podeljenih mestnih pravicah in zgrajenem obzidju, se špital prestavi na jugovzhodni del mesta in se v naslednjih stoletjih nekoliko dograjuje, večja in na koncu spremeni svojo namembnost, a stavba še kljub temu nosi ime Špital. Tako lahko prvo hipotezo, da so v Celju že v srednjem veku imeli preprosto bolnišnico, potrdiva.

Bogastvo arhitekture, povezana z zdravjem, ni vezano na razkošne stavbe zdravstvenih ustanov, ampak na številčnost teh stavb. Najpomembnejša celjska zdravstvena ustanova je zagotovo Splošna bolnišnica Celje z novim modernim Urgentnim centrom, ki ni pomembna le za Celje ampak za celo regijo. Veliko različnih stavb in veliko vhodov bi bil kratek opisa območja SBC, a si lahko takšno stanje zelo dobro razložimo, ko pogledamo več kot 130 let zgodovinskega razvoj celjske bolnišnice na območju, kjer je še danes. Že celo stoletje nazaj so se zavedali pomena preventive in tako so začeli nastajati zavodi, ki imajo v Celju danes pomembno vlogo v zdravstveni oskrbi mesta in regije: Zdravstveni dom Celje, NIJZ in NLZOH. Tudi lekarništvo je v zgodovini Celja že od srednjega veka pomembno. Med zdravstvene zavode lahko štejemo tudi domove za ostarele, Celje ima dva: Dom ob Savinji in Marjetin dom. Oba sta zelo lepo urejena. Celje se ponaša tudi z novejšo, moderno stavbo Srednje zdravstvene in kozmetične šole. Od devetdesetih let 20. stoletja se je tudi v Celju začelo pojavljati vedno več privatnih ordinacij. V nalogi smo predstavili štiri obnovljene stavbe, ki služijo temu namenu. Našo hipotezo, da je v Celju vsaj pet stavb, povezanih s človekovim zdravjem, lahko potrdimo ali dodamo, da je številka precej višja.

Pred razvojem moderne medicine, ko je bilo znanje zdravnikov precej skromno in so ljudi dostikrat zdravili domači zdravilci ali pa so se zatekali k veri, so nastale božje poti, kužna znamenja in kipi, posvečeni patronom, ki so povezani s človekovim zdravjem. Tako so se Celjani želeli znebiti hude kuge, ki je pustošila po naših krajih konec 17. stoletja in prosili sv. Jožefa, da prežene kugo, njemu na čast pa bodo postavili na vrh hriba cerkev sv. Jožefa. Pol stoletja kasneje je na poti iz mesta na Jožefov hrib nastala še Kalvarija. Kot v večini večjih slovenskih mest ima tudi Celje na glavnem trgu svoje Marijino kužno znamenje, ki je bilo postavljeno konec 18. stoletja. Sveti Rok, zaščitnik proti kugi, se v mestu pojavi na pročelju hiše na Glavnem trgu ter nad portalom cerkve Sv. Daniela. Torej lahko tudi tretjo hipotezo, da

lahko v Celju najdemo vsaj eno obeležitev izbruha različnih bolezni v preteklosti mesta, potrdimo.

Poznavanje verskih objektov, kipov in kiparskega okrasja, ki so povezani s človekovim zdravjem, sva preverila pri Celjanih s pomočjo ankete. Ker tudi sama nisva poznala Kalvarije, sva bila prepričana, da jo tudi odrasli Celjani zelo slabo poznajo. Zelo naju je presenetilo, ko je več kot polovica anketirancev odgovorila, da pozna kalvarijo. Vendar se je pri opisu, kje se nahaja, izkazalo, da jo kar nekaj Celjanov zamenjuje s stopnicami do cerkve sv. Cecilije. Najino četrto hipotezo, da le 30 % vprašanih ve, kje je Kalvarija, lahko ovrževa, saj jih je s pravilnim odgovorom to dokazalo kar 41, 14 % .

Najino peto hipotezo, da več kot polovica Celjanov ve, zakaj je bila postavljena cerkev sv. Jožefa, sva ovrгла, saj je 60 % vprašanih odgovorilo, da ne pozna odgovora. Nekaj jih je obkrožilo napačen odgovor, tako pozna vzrok za postavitev cerkve na Jožefovem hribu le slabih 32 %.

Ob ogledu stavb na terenu sva ugotovila, da so skoraj vse na zunaj lepo vzdrževane, imajo urejeno okolico ter so dostopne, zato lahko najino zadnjo hipotezo ovrževa. Nekaj več zmede je na zahodni strani zdravstvenega doma, kjer je prometni režim precej neurejen. Trenutno so neurejeni deli tudi na območju SBC, vendar iz opravičljivih razlogov, saj potekajo obnovitvena dela in gradnja heliporta. Večina stavb, ki spadajo v SBC je lepo obnovljenih, v nekoliko slabšem stanju je zahodni del stare bolnišnice. Tisto, kar bolnišnici zaradi umestitve ob robu starega mestnega jedra in hitri širitvi manjka, so zelene površine za boljše počutje pacientov in primerni parkirni prostori. Zelo lep videz dajejo stavbe Doma ob Savinji s svojim Sončnim parkom, ki nudi dovolj prostora za druženje in rekreacijo starejših občanov. Tudi Marjetin dom na Jožefovem hribu s svojim tlakovanim dvoriščem, umeščenostjo v zeleni del mesta, sprehajalnimi potmi med zelenicami, grmičevjem in drevesi, skrbi za dobro počutje oskrbovancev. Po najini oceni je med vsemi stavbami, ki sva si jih ogledala, celotno poslopje na Jožefovem hribu najboljše urejeno. Zunanost vseh celjskih lekarn, stavbe na Ipavčevi (NIJZ, NLZOH), srednje zdravstvene šole, stavbe z ordinacijami zasebnikov, nam vsaj na zunaj kaže, da v Celju vlagajo veliko v ustanove, ki so povezane s človekovim zdravjem.

Če je k ideji o temi naloge pripomogla pandemija, ki se še vedno dotika našega vsakdana, naj za konec še omeniva ideje, ki so nama jih Celjani dali glede obeležitve teh časov. Sama meniva, da bi zagotovo lahko v bližini SBC postavili spominsko tablo, ki bi nas spominjala na to, kako se nam lahko življenje hitro spremeni in nas zopet spomni na pregovor »zdravje je naše največje bogastvo«.

## 5 LITERATURA

### Tiskani viri

- Peter Borisov, Zgodovina medicine, Založba Pivec, Maribor, 2009.
- Vanesa Čanji (ur.), Alenka Obrul, Zdravstveni dom Celje od leta 1928, Zdravstveni dom Celje, Celje, 2018.
- Demšar, Korošec (ur.), Splošna bolnišnica Celje, 120 let, Splošna bolnišnica Celje, Celje 2007, str. 13.
- Franja Dobrajc in Marija Marolt (ur.), Zbornik ob 50-letnici Srednje zdravstvene šole Celje, Srednja zdravstvena šola Celje, Celje, 2005.
- Tatjana Kogovšek Vidmar, Pogovor z veliko začetnico, Dušan Hus, mag. farm., v: Tatjana Kogovšek Vidmar (ur.), Lekarništvo, strokovno glasilo lekarniške zbornice Slovenije, Leto 27, št. 1, april 1999, Lekarniška zbornica Slovenije, Ljubljana, 1999.
- Bogdan Kolar, Sv. Jožef nad Celjem in lazaristi, Mohorjeva družba, Celje, 2002.
- Jana Mali, Od hiralnic do domov za stare ljudi, Fakulteta za socialno delo, Ljubljana, 2008.
- Milko Mikola, Zgodovina celjske industrije, Zgodovinski arhiv Celje, Celje, 2004.
- Luka Minić, Valentina Rkman, Jerneja Pavlič (mentorica), Skrivni kotički starega mestnega jedra, Raziskovalna naloga, Mladi za Celje, Celje, 2018.
- Janko Orožen, Zdravstvo v Celju in okolici, ob 500-letnici mesta Celje, Svet za ljudsko zdravstvo in socialno politiko MLO Celje OLO Celje – okolica, Celje 1952.
- Štefan Predin, O lekarnah na Celjskem od Mozirja do Podčetrтка, Javni zavod Celjske Lekarne, Celje, 2002.
- Aleš Stopar, Kiparstvo in kiparski okras celjskih ulic, Turistično društvo Celje, Celje, 1996.
- Ivan Stopar, Celjske impresije, dediščina knežjega mesta, MOC, Celje 2012.
- Zvonka Zupanič Slavec, Zgodovina zdravstva in medicine na Slovenskem, Slovenska Matica, Ljubljana, 2017.

### Internetno gradivo

- Anja Gril, Dunja Čurković Peperko (mentorica), Celje, mesto, ki je v svet poslalo vojake, prejelo pa ranjene in obolele, Raziskovalna naloga, Mladi za Celje, I. Gimnazija Celje, Celje 2017, str. 35 – 40. Dostopno na: <https://www.knjiznica-celje.si/raziskovalne/4201803591.pdf>, pridobljeno 19. 12. 2021.

- Apoteka pri teatru. Dostopno na: [https://apoteka-pri-teatru.business.site/?utm\\_source=gmb&utm\\_medium=referral](https://apoteka-pri-teatru.business.site/?utm_source=gmb&utm_medium=referral), pridobljeno 4. 2. 2022.
- Cerkev Sveti Duh, Zgodovina naše župnije. Dostopno na: <http://www.zupnija-svduh.si/prehojena-pot/>, 12. 12. 2021.
- Bojan Cvelfar, Prvih petdeset let zgodovinskega arhiva Celje, v: Bojan Cvelfar (ur.), Hiša pisanih spominov, Jubilejni zbornik ob 50. obletnici Zgodovinskega arhiva Celje, Zgodovinski arhiv Celje, 2006. Dostopno na: [https://www.zac.si/wp-content/uploads/Publikacije\\_2017/hisa\\_pisanih\\_spominov.pdf](https://www.zac.si/wp-content/uploads/Publikacije_2017/hisa_pisanih_spominov.pdf), pridobljeno 5. 1. 2022.
- Luka Dobrinič, Špela Ocvirk, Melita Broz (mentorica), Okamenela favna, raziskovalna naloga, Mladi za Celje, Celje, 2008. Dostopno na: <https://www.knjiznica-celje.si/raziskovalne/4200804930.pdf>, pridobljeno 14. 12. 2021.
- Dom ob Savinji Celje, Predstavitev Doma ob Savinji, Zgodovina. Dostopno na: <https://domobsavinji.si/zgodovina>, pridobljeno 5. 1. 2022.
- Endomed. Dostopno na: <https://www.endomed.si/>, pridobljeno 14. 2. 2022.
- Jože Gorenc, Lekarništvo v Celju – danes v Celjski zbornik, št. 21, Celje 1986, str. 337. Dostopno na: <http://www.dlib.si/stream/URN:NBN:SI:doc-S2BHNEE2/4551e5f6-dfd5-4b68-b675-2a75f3383008/PDF>, pridobljeno 21. 12. 2021.
- Marko Jaušovec, Vanja Skalicky, Branko Gabrovec, Nande Korpnik, DP1: Pregled arhitekturnih rešitev slovenskih zdravstvenih in socialno varstvenih zavodov, Ciljno raziskovalni projekt, Maribor 2020. Dostopno na: [https://www.nijz.si/sites/www.nijz.si/files/uploaded/raziskovalno\\_porocilo\\_analiza\\_opravljenih\\_meritev\\_ter\\_literature\\_final.pdf](https://www.nijz.si/sites/www.nijz.si/files/uploaded/raziskovalno_porocilo_analiza_opravljenih_meritev_ter_literature_final.pdf), pridobljeno 5. 1. 2022.
- Kocuvan Polutnik, 1999, Celje, v: Mesta in urbanizacija, Zbirka usklajeno in sonaravno, št. 3, Svet za varstvo okolja Republike Slovenije, Ljubljana, 1999. Dostopno na: <file:///C:/Users/uporabnik/Documents/Mesta%20in%20urbanizacija.pdf>, pridobljeno 19. 1. 2022.
- Viktorija Maček, Elementi medicinskega in socialnega modela v Domu sv. Jožef Celje, Diplomsko delo, Fakulteta za socialno delo, Ljubljana 2018. Dostopno na: [file:///C:/Users/uporabnik/Downloads/macek\\_viktorija\\_bdi.pdf](file:///C:/Users/uporabnik/Downloads/macek_viktorija_bdi.pdf), pridobljeno 29. 1. 2022.
- Museums of the World, Dom upokojujencev (Celje), 1973. Dostopno na: <https://museu.ms/collection/object/283194/dom-upokojencev-celje>, pridobljeno 10. 2. 2022.

- Marija Počivavšek, Zdravstvo na Celjskem med drugo svetovno vojno. v: Arhivi, glasilo Arhivskega društva in arhivov Slovenije, Letnik 41, št. 1, 2018, str. 157-170. Dostopno na: <http://www.dlib.si/stream/URN:NBN:SI:doc-XWZ99L6S/89771bab-3153-498f-b684-62d170eabd8a/PDF>, pridobljeno 2. 2. 2022.
- Nove prostorske tehnične smernice za zdravstvene objekte, osnutek za razpravo, Ministrstvo za zdravje, Ljubljana, 2019. Dostopno na: <https://www.gov.si/assets/ministrstva/MZ/DOKUMENTI/Javne-objave/Javni-pozivi/Nove-prostorske-tehnicne-smernice-za-zdravstvene-objekte/Nove-prostorske-tehnicne-smernice-za-zdravstvene-objekte-osnutek.pdf>, pridobljeno 16. 12. 2021.
- SBC. Dostopno na: <https://www.sb-celje.si/#10>, pridobljeno 4. 2. 2022.
- SBC, Zgodovinski mejniki. Dostopno na: <https://www.sb-celje.si/o-bolni%C5%A1nici/o-nas/zgodovinski-mejniki>, pridobljeno 19. 12. 2021.
- Srednja zdravstvena in kozmetična šola Celje, O šoli: zgodovina. Dostopno na: <http://www.szsce.si/sola/o-soli/zgodovina/>, pridobljeno 20. 12. 2021.
- Sanela Tabakovič, Zgodovina razvoja Doma ob Savinji Celje, Univerza v Ljubljani, Fakulteta za socialno delo. Ljubljana, 2009. Dostopno na: [file:///C:/Users/uporabnik/Downloads/tabakovic\\_sanela\\_N5087%20\(5\).pdf](file:///C:/Users/uporabnik/Downloads/tabakovic_sanela_N5087%20(5).pdf), pridobljeno 15. 12. 2021.
- Alenka Založnik, Nastanek, razvoj in delovanje lekarn v Celju, diplomska naloga, Univerza v Mariboru, Maribor, 2016. Dostopno na: [file:///C:/Users/uporabnik/Downloads/UN\\_Zaloznik\\_Alenka\\_2016.pdf](file:///C:/Users/uporabnik/Downloads/UN_Zaloznik_Alenka_2016.pdf), pridobljeno 22. 12. 2021

#### Časopisni članki:

- Špela Kuralt, Zdravstveni dom Celje v presojo ustavnosti občinskega odloka, Delo, 25. 3. 2015,. Dostopno na: <https://old.delo.si/novice/slovenija/zdravstveni-dom-celje-v-presojo-ustavnosti-obcinskega-odloka.html>, pridobljeno 10. 2. 2022.
- Celje.info, Spletni časopis Celja in okolice, 18. 11. 2021. Dostopno na: <https://www.celje.info/aktualno/novi-prostori-zd-celje-na-gregorcicevi-bodo-kmalu-sprejeli-prve-paciente-foto/>, pridobljeno 5. 1. 2021.
- Obnovljena kalvarija, Novi Tednik, Letnik 57, 9. 10. 2003, št. 41, str. 19.
- Zavod za zdravstveno varstvo Celje, Novi Tednik NT&RC, Letnik 47, 7. 1. 1993, št. 1, str. 3.

## 6 SEZNAM SLIK IN DIAGRAMOV

Slika 1: Veduta celjskega mestnega špitala iz prve polovice 18. stoletja (Demšar, Korošec (ur.), 2007, str. 14)

Slika 2: Stavba vojaške bolnišnice ob poplavi leta 1904 (na današnjem Gledališkem trgu) (Demšar, Korošec (ur.), 2007, str. 22.)

Sliki 3 in 4: Pročelje (levo) in dvorišče (desno) špitala takoj po drugi svetovni vojni ( Orožen, 1952, str. 8-9.)

Sliki 5 in 6: Pročelje (levo) in dvorišče (desno) špitala danes (Celje.si. Dostopno na: <https://www.celje.si/sl/kartica/mestni-spital-s-kapelo-sv-elizabete>, pridobljeno 20. 12. 2021.) in (Minić, Rkman, 2018, str. 21.)

Slika 7: Tloris pritličja Gizeline bolnice (1886) (Demšar, Korošec (ur.), 2007, str. 40, 41)

Slika 8: Gizelina bolnica (Orožen, 1952, str. 8-9.)

Slika 9: Leta 1903 obnovljena stara Hofferjeva domačija (Demšar, Korošec (ur.), 2007, str. 49.)

Slika 10: Trakt, ki so ga Gizelini bolnici prizidali Nemci med okupacijo, pogled iz juga (Demšar, Korošec (ur.), 2007, str. 84)

Slika 11: Načrt povečanja celjske bolnišnice iz časov nemške okupacije (Orožen, 1952, str. 88-89)

Slika 12: Infekcijski oddelek po drugi svetovni vojni (Orožen, 1952, str. 40-41)

Slika 13: Westnova vila na Golovcu je nekaj let po vojni služila kot otroška bolnišnica (Orožen, 1952, str. 40-41)

Slika 14: Slavnostna otvoritev obnovljene Gizeline bolnišnice v šestdesetih letih 20. stoletja (Demšar, Korošec (ur.), str. 117)

Slika 15: Slovesno odprtje prvega dela poliklinike leta 1988 (Demšar, Korošec (ur.), str. 121)

Slika 16: Zdravstveni dom v prenovljeni stavbi na Gregorčičevi ulici (Orožen, 1952, str. 105-105)

Slika 17: Zaradi prostorske stiske je takoj po drugi svetovni vojni v Vodnikovi ulici delovala Poliklinika (Orožen, 1952, str. 105-105)

Slika 18: Novo poslopje Zdravstvenega doma v petdesetih letih 20. stoletja ( Cvelfar (ur.), 2006, str. 12. Dostopno na: [https://www.zac.si/wp-content/uploads/Publikacije\\_2017/hisa\\_pisanih\\_spominov.pdf](https://www.zac.si/wp-content/uploads/Publikacije_2017/hisa_pisanih_spominov.pdf), pridobljeno 5. 1. 2022.)

Slika 19: Posavčeva lekarna na Glavnem trgu (Predin, 1999, str. 48.)

Slika 19: Stara lekarna Pri Orlu (Predin, 1999, str. 2)

Slika 20: Apoteka Pri križu (Predin, 1999, str. 81)

Slika 21: Načrt ureditve lekarne na Mariborski cesti (Založnik, 2016, str. 73. Dostopno na: [file:///C:/Users/uporabnik/Downloads/UN\\_Zaloznik\\_Alenka\\_2016.pdf](file:///C:/Users/uporabnik/Downloads/UN_Zaloznik_Alenka_2016.pdf), pridobljeno 22. 12. 2021)

Slika 22: Stavba srednje zdravstvene šole Celje od leta 1954 do 2005 (Dobrajc, Marolt, 2005, str. 4)

Slika 23: V vili Sonja je šola reševala svojo prostorsko stisko (Delo, 25. 3. 2015, Špela Kuralt, Zdravstveni dom Celje v presojo ustavnosti občinskega odloka. Dostopno na: <https://old.delo.si/novice/slovenija/zdravstveni-dom-celje-v-presoj-ustavnosti-obcinskega-odloka.html>, pridobljeno 10. 2. 2022)

Sliki 24 in 25: Gradnja in vhod v nov Dom upokojujencev Celje leta 1973 ( Museums of the World, Dom upokojujencev (Celje), 1973. Dostopno na: <https://museu.ms/collection/object/283194/dom-upokojencev-celje>, pridobljeno 10. 2. 2022)

Slika 26: Razvoj cerkve in poslopja na Jožefovem hribu od 1680 do 1902 (Kolar, 2002, str. 21)

Slika 27: Pogled na Jožefov hrib leta 1930 (Kolar, 2002, str. 75)

Slika 28: Marijino znamenje (1914) (Kamra, Marijino znamenje v Celju. Dostopno: <https://www.kamra.si/mm-elementi/item/marijino-znamenje-v-celju.html>, pridobljeno 16. 1. 2022.)

Slika 29: Načrt SBC z označenimi vsemi vhodi (SBC. Dostopno na: <https://www.sb-celje.si/#10>, pridobljeno 4. 2. 2022.)

Sliki 30 in 31: Skladiščni prostori in prostori za skladiščenje hrane (Softić, 2. 2. 2022)

Sliki 32 in 33: Prenovljeni del bolnišnice (zahodna stran) (Softić, 2. 2. 2022)



Sliki 34 in 35: Prenovljen del bolnišnice in neprenovljen del , ki je bil dograjen v času okupacije (zahodni del) (Salobir, 2. 2. 2022)

Slika 36: Prenovljena porodnišnica, ki bo letos praznovala devetdeseto obletnico izgradnje (Cigler, 2. 2. 2022)

Slika 37: Vhod v starejši del bolnice (bivša Gizelina bolnica) (Softić, 2. 2. 2022)

Slika 38 in 39: Gradbišče okrog bolnišnice in gradnja Urgentnega centra Celje (Salobir, 2. 2. 2022)

Sliki 40 in 41: Pomožni prostori SBC (pralnica, vzdrževanje) (Cigler, 2. 2. 2022)

Slika 42 in 43: Poslopje, ki je bilo namenjeno Srednji zdravstveni šoli, danes je tukaj samopostrežna restavracija SBC (Mumelj, 2. 2. 2022)

Slika 44: Tako naj bi izgledala SBC in UC, ko bodo dela končana (SBC, Urgentni center Celje. Dostopno na: <https://www.sb-celje.si/o-bolni%C5%A1nici/projekti/projekti,-ki-jih-sofinancira-eu/urgentni-center-celje>, pridobljeno 4. 2. 2022.)

Slika 45: ZD Celje iz južne strani (Mumelj, 2. 2. 2022)

Slika 46: ZD se širi v prenovljeno stavbo na Gregorčičevi (Mumelj, 2. 2. 2022)

Sliki 47 in 48: Notranji dvorišči Zdravstvenega doma Celje (Mumelj, 2. 2. 2022)

Slika 49: Vila, kjer se trenutno nahaja Center za duševno zdravje mladostnikov (Mumelj, 2. 2. 2022)

Sliki 50 in 51: Srednja zdravstvena šola Celje danes (Cigler, 2. 2. 2022)

Sliki 52 in 53: Lekarna v Novi vasi (levo) in na Otoku (desno) (Salobir, 2. 2. 2022)

Sliki 54 in 55: Lekarna Lava (levo) in lekarna Center na Stanetovi ulici (desno) (Softić, 2. 2. 2022)

Slika 56: Apoteka pri teatru (Cigler, 2. 2. 2022)

Slike 57, 58 in 59: Lepo urejen dom in njegova okolica (Mumelj, 2. 2. 2022)

Slike 60, 61 in 62: Martin dom z bližnjo kapelico (Cigler, 2. 2. 2022)

Sliki 63 in 64: Severna stran poslopja s parkiriščem in paviljonom (levo) in pogled na Jožefovo cerkev (desno) (Cigler, 2. 2. 2022)

Sliki 65 in 66: Celjska Kalvarija v zimskih mesecih (Cigler, 2. 2. 2022)

Slike 67, 68 in 69: Kapel Kalvarije (Cigler, 2. 2. 2022)

Sliki 70 in 71: Zgornja kapela in Golgota (Cigler, 2. 2. 2022)

Slika 72: Kapela na Plečnikovi ulici (Cigler, 2. 2. 2022)

Sliki 73 in 74: Vhod v stavbo NIJZ-ja in NLZOH-a na Ipavčevi iz južne strani (Mumelj, 2. 2. 2022)

Sliki 75 in 76: Prostori NLZOH-ja so tudi na Gregorčičevi ulici, vzhodna (levo) in zahodna (desno) stran (Cigler, 2. 2. 2022)

Slika 77: Marijino kužno znamenje, ki ga krasi tudi kip sv. Roka (Softić, 2. 2. 2022)

Slika 78: Kip sv. Roka na pročelju hiše na Glavnem trgu (Salobir, 2. 2. 2022)

Slika 79: Kip sv. Roka na cerkvi sv. Daniela (Softić, 2. 2. 2022)

Slika 80 in 81: Higieia na Glavnem trgu in Esklepij na Prešernovi ulici spominjata na prvo celjsko lekarno (Mumelj, 2. 2. 2022)

Sliki 82 in 83: Starejši (desno) in novejši (levo) del zasebnega centra Endomed (Softić, 2. 2. 2022)

Sliki 84 in 85: Dve vili z zasebnimi ambulantami na Oblakovi ulici v neposredni bližini SBC (Cigler, 2. 2. 2022)

Sliki 86 in 87: Dvorec Lanovž (Salobir, 2. 2. 2022)

#### SEZNAM DIAGRAMOV

Diagram 1: Prikaz odgovorov, zakaj je bila postavljena cerkev na Jožefovem hribu

Krožni diagram 2: Prikaz odgovorov, koliko anketirancev meni, da ve, kje je Kalvarija

Diagram 3: Prikaz odgovorov, koliko kapelic je še ohranjenih na Kalvariji

Diagram 4: Prikaz odgovorov, kje v Celju se nahaja kužno znamenje

Diagram 5: Prikaz odgovorov, čigav zavetnik je sv. Rok

Diagram 6: Prikaz odgovorov, ali bi v Celju bilo potrebno postaviti obeležje pandemiji COVID-19

## 7 PRILOGA - ANKETNI VPRAŠALNIK

Prosimo, če si vzamete nekaj minut in s klikom na Naslednja stran pričnete z izpolnjevanjem ankete.

### Q1 - Ali veste, zakaj je bila postavljena cerkev na Jožefovem hribu?

- NE
- DA - postavljena je bila sredi 18. stoletja, ko so v Celje prišli lazaristi
- DA - postavljena je bila konec 17. stoletja, ko je Celje zajela smrtonosna kuga
- DA - postavljena je bila konec 19. stoletja, ko se zaradi prihoda vlaka v Celje začne mesto hitro razvijati

### Q2 - Ali poznate celjsko kalvarijo?

- DA
- NE

**Q3 - Če ste na prejšnje vprašanje odgovorili z DA, vas prosiva, da napišete lokacijo celjske kalvarije.**

\_\_\_\_\_

**Q4 - Če ste na drugo vprašanje odgovorili z DA, obkrožite, koliko kapelic je še ohranjeno na celjski kalvariji.**

- 4
- 5
- 6
- 7

**Q5 - Ali veste, kje v Celju se nahaja kužno znamenje?**

- NE
- DA, na Gledališkem trgu
- DA, na Trgu celjskih knezov
- DA, na Glavnem trgu

**Q6 - Sveti Rok je zavetnik ....**

- zdravnikov
- proti poplavam
- umirajočih
- proti kužnim boleznim
- NE VEM

**Q7 - Ali veste, kje v celjskem starem mestnem jedru lahko vidimo kip sv. Roka?**

\_\_\_\_\_

**Q8 - Ali menite, da bi v Celju bilo potrebno postaviti obeležje pandemiji COVID-19?**

- DA
- NE
- NE VEM

**Q9 - Če ste na prejšnje vprašanje odgovorili z DA, vas prosimo za vaš predlog, kakšna obeležitev bi bila primerna.**

\_\_\_\_\_