



.....  
Srednja šola za storitvene  
dejavnosti in logistiko

# ŠTUDIJA VARNOSTI ŠOLSKIH POTI V CELJU

## Raziskovalna naloga

Avtor:

Marko Đekić,  
4P1

Mentor:

mag. Roman Krajnc, univ. dipl. inž.

Mestna občina Celje, Mladi za Celje

Celje, marec 2022



# ŠTUDIJA VARNOSTI ŠOLSKIH POTI V CELJU

## Raziskovalna naloga

Avtor:

Marko Đekić  
4P1

Mentor:

mag. Roman Krajnc, univ. dipl. inž.

Mestna občina Celje, Mladi za Celje

Celje, marec 2022

# Kazalo

	Stran
Kazalo .....	3
Predgovor .....	5
1 Uvod .....	6
1.1 Postavitev problema.....	7
1.2 Postavitev hipoteze .....	7
1.3 Raziskovalne metode.....	7
2 Pravna ureditev varnosti v cestnem prometu.....	8
2.1 Zakon o pravilih cestnega prometa .....	8
2.1.1 Udeležba pešcev v cestnem prometu .....	8
2.1.2 Varstvo otrok.....	9
2.1.3 Vstopanje in izstopanje potnikov .....	10
2.1.4 Pogoji za udeležbo koles v cestnem prometu .....	10
2.1.5 Skuter kot prevozno sredstvo po noveli ZPCP.....	12
2.2 Resolucija o nacionalnem programu varnosti cestnega .....	12
prometa za obdobje od 2013 do 2022 .....	12
3 Načrt šolskih poti.....	14
3.1 Razprava .....	16
3.2 Smernice za šolske poti .....	17
3.3 Prometno varnostne obveznosti po Zakonu o osnovni šoli.....	18
3.4 I. osnovna šola Celje .....	19
3.5 II. osnovna šola Celje .....	21
3.6 III. osnovna šola Celje .....	23
3.7 IV. osnovna šola Celje .....	25
3.8 Osnovna šola Glazija.....	27
3.9 Osnovna šola Frana Kranjca Celje .....	29
3.10 Osnovna šola Frana Roša Celje.....	32
3.11 Osnovna šola Hudinja .....	34
3.12 Osnovna šola Lava .....	37
3.13 Osnovna šola Ljubečna .....	45
5 Anketa.....	47

5.1 I. osnovna šola Celje .....	47
5.2 II. Osnovna šola Celje.....	50
5.3 IV. osnovna šola Celje.....	54
5 Razprava .....	58
5 Zaključek.....	60
SEZNAM GRAFOV .....	61
SEZNAM SLIK .....	62
SEZNAM SHEM .....	63
SEZNAM TABEL.....	63
VIRI .....	64

## **Predgovor**

Prometna varnost je eden najpomembnejših vidikov cestnega prometa. Od stopnje varnostni cestnega prometa je odvisna kakovost življenja vseh državljanek in državljanov. Varnost v cestnem prometu zagotavljamo s kakovostno in redno vzdrževano cestno infrastrukturo, varnimi vozili ter ozaveščanjem in spodbujanjem k odgovornemu vedenju vseh udeležencev v prometu. Spoštovanje cestnoprometnih predpisov, vzdrževanje cestne infrastrukture, presoja njene varnosti, izobraževanje in ozaveščanje javnosti močno pripomorejo k večji prometni varnosti. Človek je najranljivejši udeleženec cestnega prometa. To še posebej velja za otroke, starostnike in invalidne udeležence prometa. Njim je zato potrebno nameniti še toliko večjo pozornost. Zavedati se moramo, da otroci ne morejo enako dojemati prometa kot odrasli.

# 1 Uvod

Pomena prometne varnosti se vse bolj zavedamo. Človekovo življenje je le eno. Poškodbe, ki so posledice prometne nesreče, nas lahko spremljajo vse življenje. Da do njih ne bi prihajalo, sta potrebna skrb in razvoj večje prometne varnosti. Države to področje različno urejajo. Dejstvo je, da še kako potrebujemo vzgojo, preventivo in predvsem vzgled vseh udeležencev v prometu. Uporabljamo tudi represivne ukrepe, ki pripomorejo k določeni stopnji varnosti. Ta vidik prometa bi lahko raziskovali v kateri izmed prihodnjih nalog.

V raziskovalnem delu smo se osredotočili na ranljivo skupino udeležencev - otroke. Analizirali smo stanje šolskih poti osnovnih šol na Celjskem. Šolske poti so poti, ki vodijo v šolo. Opredeljene so kot najkrajše povezave s poudarkom na varnosti udeležencev – šolarjev. Ker se te poti sekajo, povezujejo z vso vrsto cestnega in železniškega prometa, lahko predstavljajo večje tveganje za varnost udeležencev. Zanimalo nas je trenutno stanje. Na osnovi njegove analize in opazovanja smo naredili smernice oziroma opredelili ukrepe za izboljšanje šolskih poti. Za analizo bomo uporabili obstoječe načrte šolskih poti. Poudarjamo, da raziskava ni namenjena analizi teh gradiv, izpostavili pa bomo katerega izmed zapisov (primer, dejstvo), ki bi ga bilo potrebno urediti.



## **1.1 Postavitev problema**

Prometna varnost je eden od dejavnikov življenja prebivalcev. Če je sistem prometne varnosti slab, je večja verjetnost nastanka prometnih nesreč in posledično poškodb ljudi oziroma smrt, kar ni v interesu družbe. Udeležence v prometu razvrščamo v posamezne skupine. Ranljivo skupino predstavljajo otroci, starostniki in nosečnice. V nalogi izpostavljamo problematiko šolskih poti osnovnih šol na Celjskem, ki so del infrastrukture, kar pomeni, da se na območju poti vodi mešani promet. Posledično je večja verjetnost za nastanek negativnega dogodka, to je prometne nesreče. Vedeti moramo, da imajo otroci manj izkušenj v prometu in da prometne situacije razumejo drugače kot odrasli.

## **1.2 Postavitev hipoteze**

Na osnovi izpostavitve problema varnosti osnovnošolskih poti na Celjskem postavljamo hipotezo, da je za zagotovitev varnih šolskih poti potreben sistemski nadzor stanja. Ta omogoča prepoznavanje nevarnosti oziroma pomanjkljivosti teh poti. Ob angažiranju vseh udeležencev upravljanja šolskih poti lahko pričakujemo, da se morebitne nepravilnosti ustrezno odpravijo. Tako sledimo načelom varnosti v prometu.

## **1.3 Raziskovalne metode**

V raziskovanem delu bodo uporabljene primerne kombinacije in številne znanstvene metode, najvažnejše pa so: deskriptivna, normativna, komparativna, empirična, metoda postopne analize in končne sinteze, metoda konkretizacije in dokazovanja ter metode opazovanja, anketiranja in modeliranja.

## 2 Pravna ureditev varnosti v cestnem prometu

Pravnih virov, ki opredeljujejo prometno varnost, signalizacijo in cestne elemente, je veliko. Odločili smo se za predstavitev dveh, in sicer Zakona o pravilih cestnega prometa in Resolucije o nacionalnem programu varnosti cestnega prometa za obdobje od 2013 do 2022.

### 2.1 Zakon o pravilih cestnega prometa

Osnovni pravni vir za varnost v cestnem prometu je Zakon o pravilih cestnega prometa<sup>1</sup>. S tem zakonom so določena prometna pravila ravnanja v cestnem prometu ter pooblastila in sankcije, ki jih pri izvajanju zakona izrekajo pristojni organi. Udeleženec cestnega prometa mora ravnati tako, da poteka promet nemoteno, umirjeno in varno. Iz zakona tako povzemamo nekaj dejstev za zagotavljanje varnosti pešcev in kolesarjev.

Udeleženec cestnega prometa mora ravnati tako, da ne ovira ali ogroža drugih udeležencev cestnega prometa, jim ne povzroča škode. Udeleženec cestnega prometa lahko pričakuje, da bodo vsi udeleženci cestnega prometa in tisti, ki so dolžni skrbeti za ceste in prometno ureditev na cestah, ravnali v skladu s predpisi o pravilih cestnega prometa, voznikih, motornih vozilih ter s predpisi o cestah. Kadar so udeleženci cestnega prometa otroci, starejši ljudje, slepi, invalidi in druge osebe, ki se niso v celoti sposobni samostojno udeleževati cestnega prometa, morajo drugi udeleženci nanje paziti in jim pomagati.

#### 2.1.1 Udeležba pešcev v cestnem prometu

Pešci morajo uporabljati prometne površine, namenjene hoji pešcev.

Če na vozišču ali ob njem ni pasu za pešce, pešpoti ali pločnika, je pa kolesarska pot ali steza, smejo hoditi pešci po kolesarski poti ali stezi, vendar tako, da ne ovirajo kolesarjev, voznikov lahkih motornih vozil in voznikov mopedov, katerih konstrukcijsko določena hitrost ne presega 25 km/h.

Pešec ne sme hoditi po vozišču, se zadrževati na njem ali nanj nenadoma stopiti. Ne glede na določbo prejšnjega odstavka smejo hoditi pešci po vozišču tam, kjer ni pločnika, pešpoti ali kolesarske steze. Hoditi morajo ob levem robu vozišča v smeri hoje.

---

<sup>1</sup> Zakon o pravilih cestnega prometa – uradno prečiščeno besedilo – ZPrCP-UPB7 (Uradni list RS, št. 156/21 z dne 30. 9. 2021), Popravek Uradnega prečiščenega besedila Zakona o pravilih cestnega prometa – ZPrCP – UPB7 (Uradni list RS, št. 161/21 z dne 6. 10. 2021).



Pešci lahko v izjemnih primerih hodijo tudi po desni strani vozišča v smeri hoje, kjer je to zanje varneje (nepregledni ovinek, ovira na vozišču itd.).

Pešec, ki potiska enosledno vozilo, ročni voziček ali drugo prevozno sredstvo in organizirana skupina pešcev, mora v primeru, ko ni mogoče uporabljati prometne površine, namenjene hoji pešcev, hoditi ob desnem robu vozišča v smeri hoje. Pešec, ki potiska ob sebi enosledno vozilo, ga mora voditi na svoji levi strani. Določba velja tudi za osebo, ki se vozi v invalidskem vozičku.

Pešec mora prečkati vozišče na prehodu za pešce, če je ta oddaljen od njega manj kot 100 metrov. Pešec ne sme prečkati vozišča zunaj prehoda za pešce, če sta smerni vozišči fizično ločeni ali ju loči neprekinjena ločilna črta.

Pešec mora prečkati vozišče brez ustavljanja in po najkrajši poti. Preden stopi na vozišče, se mora prepričati, če to lahko varno stori.

## **Razprava**

Izpostavimo lahko dejstvo, da so možne vse variante gibanja udeležencev cestnega prometa. Če ni pločnika, lahko pešec hodi ob robu vozišča. To daje delno možnost projektantom in investitorjem cestne infrastrukture, da se odločajo po lastni presoji, razen na mestih, kjer je s predpisi določena infrastrukturna oprema – prehod za pešce.

### **2.1.2 Varstvo otrok**

Otroci morajo biti kot udeleženci v cestnem prometu deležni posebne pozornosti in pomoči vseh drugih udeležencev.

Otroci morajo ponoči ali ob zmanjšani vidljivosti med hojo po cesti nositi na vidnem mestu na strani, ki je obrnjena proti vozišču, odsevník, ki ne sme biti rdeče barve in katerega odsevna površina na vsaki strani meri najmanj 20 cm<sup>2</sup>.

Učenci prvega in drugega razreda osnovne šole morajo na poti v šolo in iz nje nositi poleg odsevníka tudi rumeno rutico, nameščeno okoli vratu.

Ko je potrebno poskrbeti za varnost otrok, če se pričakuje njihovo večje število na enem mestu (prihod ali odhod iz šole, vrtca), lahko šole, organizirane skupine staršev, organizacije za varnost cestnega prometa, ustanove, društva ali druge institucije organizirajo in izvajajo varstvo otrok v cestnem prometu.

Pri varovanju otrok iz prejšnjega odstavka na prehodu za pešce mora biti oseba, ki varuje otroke pri prečkanju vozišča, stara najmanj 21 let. Oblečena mora biti v oblačila živo rumene barve z vdelanimi odsevnimi trakovi bele barve, pri varovanju pa mora uporabljati predpisani, obojestransko označeni prometni znak Ustavi, s katerim ustavi prometni tok vozil in omogoči otrokom varno prečkanje vozišča.

Voznik mora na znak iz prejšnjega odstavka ustaviti vozilo pred prehodom za pešce in pustiti otroke mimo.

Otroci morajo imeti na poti v vrtec in prvi razred osnovne šole ter domov spremstvo polnoletne osebe. Spremljevalci so lahko tudi otroci, starejši od 10 let, in mladoletniki, če to dovolijo starši, skrbniki oziroma rejniki otroka. Otroci, ki obiskujejo prvi razred osnovne šole, lahko prihajajo v območju umirjenega prometa in v območju za pešce v šolo tudi brez spremstva, če to dovolijo starši, skrbniki oziroma rejniki.

Otroci lahko samostojno sodelujejo v cestnem prometu šole, ko se starši, skrbniki ali rejniki prepričajo, da so sposobni razumeti nevarnosti v prometu in so seznanjeni s prometnimi razmerami na prometnih površinah, kjer se srečujejo s cestnim prometom.

### 2.1.3 Vstopanje in izstopanje potnikov

Mimo avtobusa ali avtotaksi vozila, ustavljenega na zaznamovanem mestu na vozišču ali nezaznamovani niši, ki je rezervirana za avtobuse ali avtotaksi vozila, morajo vozniki voziti tako, da je zagotovljena varnost pešcev. Če potniki vstopajo ali izstopajo, je treba voziti mimo z zmanjšano hitrostjo in posebno previdno.

Avtobusu je treba v naselju omogočiti speljevanje s postajališča, ko voznik to nakaže s predpisanim znakom. Da bi mu to omogočili, morajo drugi udeleženci cestnega prometa zmanjšati hitrost in, če je potrebno, tudi ustaviti. Voznik avtobusa sme dati znak, da bo odpeljal s postajališča, šele ko zapre vrata in je pripravljen za vključitev v cestni promet. V promet se sme vključiti le, če s tem ne ogroža drugih udeležencev cestnega prometa.

Mimo vozila, ustavljenega na cesti zunaj vozišča, ki je posebej označeno za prevoz skupine otrok in ima vključene varnostne utripalke, ker otroci vstopajo ali izstopajo, je voznik dolžan voziti z zmanjšano hitrostjo in posebno previdno ter po potrebi vozilo ustaviti.

Kadar je vozilo, ki je posebej označeno za prevoz skupine otrok in ima vključene varnostne utripalke, ker otroci vstopajo ali izstopajo, ustavljeno na smernem vozišču, vožnja mimo za vozila, ki vozijo po istem smernem vozišču, ni dovoljena, vozniki vozil, ki vozijo mimo po smernem vozišču za vožnjo v nasprotni smeri, pa morajo voziti z zmanjšano hitrostjo in previdno in po potrebi vozilo ustaviti.

### 2.1.4 Pogoji za udeležbo koles v cestnem prometu

Vozniki koles morajo voziti po kolesarskem pasu, kolesarski stezi ali kolesarski poti. Kjer teh prometnih površin ni oziroma niso prevozne, smejo voziti ob desnem robu smernega vozišča v smeri vožnje.

Vozniki koles morajo voziti drug za drugim, razen na kolesarski poti, kjer smeta voziti dva vzporedno, če širina poti to omogoča.

Med vožnjo s kolesom je prepovedano:

1. voditi, vleči ali potiskati druga vozila, razen vleke priklopnih vozil iz četrtega in petega odstavka tega člena;
2. pustiti se vleči ali potiskati;
3. prevažati predmete, ki ovirajo kolesarja pri vožnji in
4. voziti druge osebe, razen če ta zakon ne določa drugače.

Če je kolesu dodano priklopno vozilo, mora biti vez med kolesom in priklopnim vozilom takšna, da voznik kolesa lahko obvlada kolo in priklopno vozilo in da se priklopno vozilo ne more samo odpeti. Priklopno vozilo ne sme biti širše od 100 cm. Na sredini zadnje strani priklopnega vozila mora biti nameščen rdeč odsevník, predpisan za priklopna vozila, ponoči in ob zmanjšani vidljivosti pa mora biti nad njim prižgana pozicijska svetilka, ki oddaja rdečo svetlobo.

V priklopnem vozilu, ki je dodano kolesu, ni dovoljeno prevažati oseb, razen v priklopnem vozilu, konstruiranem in namenjenem za prevoz enega ali dveh otrok. Takšno priklopno vozilo mora ustrezati pogojem iz 1. in 4. točke šestega odstavka tega člena.

Na kolesu je dovoljeno prevažati otroka mlajšega od osem let, če je na kolesu pritrjen poseben sedež za otroka in je kolo dodatno opremljeno s stopalkami za noge, ki morajo biti prilagojene velikosti otroka. Sedež za otroka mora biti narejen tako, da:

1. ustreza velikosti otroka;
2. je trdno povezan s kolesom;
3. je nameščen tako, da ne ovira voznika, mu ne zmanjšuje preglednosti in gibljivosti in
4. onemogoča, da se otrok poškoduje.

Dve ali več oseb se sme voziti le na kolesu posebne konstrukcije, ki je izdelano tako, da omogoča varno vožnjo.

Na kolesu in v priklopnem vozilu, ki je dodano kolesu, sme prevažati otroka le polnoletna oseba.

Voznik kolesa mora imeti ponoči in ob zmanjšani vidljivosti prižgano na sprednji strani žaromet za osvetljevanje ceste, ki oddaja belo svetlobo, na zadnji strani pa pozicijsko svetilko, ki oddaja rdečo svetlobo. Na zadnji strani kolesa mora imeti nameščen rdeč odsevník, na obeh straneh pedal rumene ali oranžne odsevníke, na kolesih pa rumene ali oranžne bočne odsevníke. Parkirano kolo mora biti postavljeno tako, da ne ovira prometa.

## 2.1.5 Skuter kot prevozno sredstvo po noveli ZPCP

Opredelitev skuterja je navedena v spodnjih dveh točkah.

1. »Lahka motorna vozila« so invalidski vozički in vozila na motorni pogon, pri katerih konstrukcijsko določena hitrost ne presega 25 km/h, niso širša od 80 cm in so izvzeta s področja uporabe Uredbe (EU) št. 168/2013 Evropskega parlamenta in Sveta z dne 15. januarja 2013 o odobritvi in tržnem nadzoru dvo- ali trikolesnih vozil in štirikolesnikov (UL L št. 60 z dne 2. 3. 2013, str. 52).

2. »Posebna prevozna sredstva« so invalidski vozički, prevozna sredstva, pripomočki in naprave, ki jih uporabnik poganja z lastno močjo in omogočajo gibanje, hitreje od hoje pešca. To so skiro, kotalke, rolke, rolerji, otroško kolo s pomožnimi kolesi, monokolo in po namenu uporabe podobna prevozna sredstva, ki niso vozila po zakonu, ki ureja motorna vozila.

Voznik in potnik na kolesu in lahkem motornem vozilu, razen voznik invalidskega vozička na motorni pogon, morajo imeti do dopolnjenega 18. leta starosti med vožnjo ustrezno pripeto zaščitno kolesarsko čelado.

## 2.2 Resolucija o nacionalnem programu varnosti cestnega prometa za obdobje od 2013 do 2022

Resolucija<sup>2</sup> navaja sistemsko urejanje varnosti v prometu s projektnim pristopom in definiranju deležnikov – izvajalcev projektov. Projekti so opredeljeni po obdobjih načrtih.

Oglejmo si primer Obdobjnega načrta za leti 2015/2016<sup>3</sup>.

Začetek šolskega leta je že tradicionalno povezan s preventivnimi akcijami za večjo prometno varnost zlasti otrok in vseh udeležencev v prometu. Na začetku novega šolskega leta morajo biti vozniki posebej pozorni in previdni, saj se šolarji vračajo na šolske poti. Pomembna je predvsem skrb za prvošolčke, ki prvič stopajo na šolske poti in ne poznajo vseh nevarnosti, in ostale učence, ki se po počitnicah razigrani vračajo v šolo. Kar nekaj dni je potrebno, da ponovijo pravila in zahteve za varno ravnanje v prometu.

Otroci do štirinajstega leta spadajo v najbolj ranljivo starostno skupino udeležencev v prometu. Ker so najmlajši udeleženci, so zato tudi najbolj nepredvidljivi. So starostna skupina, ki ji je potrebno nameniti največ pozornosti. V letu 2013 so na slovenskih cestah umrli trije otroci, kar je 50 % manj kot v letu 2011. Močno se je tudi zmanjšalo število hudo telesno poškodovanih otrok. Leta 2013 se je hudo telesno poškodovalo za 72 % manj otrok kot v letu 2011, lažje telesno poškodovanih pa je bilo 18 % manj. Delež umrlih otrok je v letu 2013 znašal

---

<sup>2</sup> Vir: Resolucija o nacionalnem programu varnosti cestnega prometa za obdobje od 2013 do 2022 (Uradni list RS, št. 39/13). December, 2021.

<sup>3</sup> Vir: <https://www.google.com/search?q=obdobji+na%C4%8Der+varnosti+2015&oq=obdobji+na%C4%8Der>. December, 2021.

1 %. V letu 2014 sta do konca septembra umrla 2 otroka, hudo poškodovanih pa je bilo toliko kot v celotnem letu 2013.

Starostno skupino otrok delimo na mlajše otroke (do vključno sedmega leta starosti) in starejše otroke (od osmega ga do vključno štirinajstega leta starosti). V obdobju od 2011 do 2013 je bilo kar 75 % umrlih otrok mlajših od 8 let, v večini primerov so bili potniki v vozilih.

V obdobju od 1. 1. 2011 do 30. 9. 2014 je umrlo 14 otrok. 8 jih je bilo potnikov v vozilu, 4 so bili pešci, eden kolesar ali ostalo. Primerjava umrlih otrok v državah EU uvršča Slovenijo na 12. mesto med državami članicami z 1,5 umrlega otroka na milijon prebivalcev. Povprečje držav Evropske unije znaša 1,8 umrlega na milijon prebivalcev (2012 brez podatkov za Estonijo in Bolgarijo). Najbolj uspešni državi sta bili Islandija in Ciper (brez umrlih otrok), sledi jima Irska z manj kot enim umrlim na milijon prebivalcev.

Ukrepi za večjo varnost v prometu se izvedejo enkrat letno, aktivnosti po šolah pa potekajo vse šolsko leto. Koordinator izdela podroben načrt dela za izvedbo preventivne akcije, po kateri pa se izdela zaključno poročilo s predlogi nadaljnjih ukrepov.

Ključne naloge in ukrepi o varnosti otrok bodo leta 2015 in 2016 usmerjene na<sup>4</sup>:

- izvedbo nacionalne preventivne akcije ob začetku šolskega leta;
- zagotavljanje in distribucijo gradiv za aktivnosti po šolah;
- varovanje prostovoljcev ob začetku šolskega leta;
- izvedbo preventivnih prireditev in akcij na terenu;
- zagotavljanje vrste gradiv za otroke, ki opozarjajo na osnovna najnujnejša pravila ravnanja v prometu;
- spodbujanje delovanja šolske prometne službe učencev in odraslih, ki na nevarnejših mestih in prehodih v okolici šole pomagajo učencem pri prečkanju ceste;
- pregled šolskih poti pred začetkom šolskega leta;
- na začetku šolskega leta učitelji na podlagi načrtov varnih šolskih poti seznanijo in opozorijo starše in otroke na najpogostejše nepravilno vedenje in nevarnosti na šolskih poteh;
- zavarovalnice in občinski sveti za preventivo zagotovijo vsem prvošolčkom rumene rutice, simbol začetnikov v prometu in
- zagotovitev knjižice Prvi koraki v svetu prometa, v kateri so predstavljena osnovna pravila za pešce, ki jih mora poznati otrok, in načini učenja otrok za varno vedenje v prometu.

---

<sup>4</sup> Vir: <https://www.google.com/search?q=obdobni+na%C4%8Der+varnosti+2015&oq=obdobni+na%C4%8Der>.  
December, 2021.

### 3 Načrt šolskih poti

Da bi bili otroci manj ogroženi na šolskih poteh, si pri Javni agenciji RS za varnost prometa prizadevajo, da vsaka šola izdelava načrt šolskih poti. Izdelali so smernice, ki so koristen pripomoček osnovnim šolam, ki kasneje načrte izdelajo. Za njihov boljši pregled na nacionalni in občinski ravni agencija omogoča, da vsaka osnovna šola najnovejšo verzijo načrta šolskih poti naloži na zbirni spletni portal. Da bi bila podlaga za izdelavo načrta šolskih poti kvalitetna, imajo na svojem spletu objavljen primer anketnega obrazca za dijake, učitelje in starše<sup>5</sup>.



JAVNA AGENCIJA  
REPUBLIKE SLOVENIJE  
ZA VARNOST PROMETA  
Sektor za preventivo in vzgojo v cestnem prometu

Kotnikova 19a  
1000 Ljubljana  
Slovenija  
telefon: 01 400 88 70  
telefaks: 01 400 88 75  
<http://www.avp-rs.si>

#### **Anketni vprašalnik za učence in starše na temo varnejših šolskih poti**

*(Prvi del vprašalnika izpolni učenec. Po pregledu in izpolnitvi drugega dela vprašalnika s strani staršev, se anketa na ustrezen in dogovorjen način odda pristojni osnovni šoli za nadaljnjo obdelavo).*

#### **1. del ankete**

Ime šolarja in šole, ki jo obiskuje:.....  
Razred osnovne šole, ki jo učenec obiskuje:.....

Na kakšen način učenec najpogosteje prihaja v šolo? (Označite samo en odgovor.)

- a) peš
- b) s kolesom
- c) z javnim prevozom
- d) s šolskim prevozom (avtobus, kombi)
- e) starši me pripeljejo z osebnim vozilom
- f) drugo.....

Zakaj učenec prihaja v šolo na naveden način? (Možnih je več odgovorov.)

- a) najvarnejši način
- b) najbolj ekonomična ali najcenejša varianta
- c) ni organiziranega javnega ali šolskega prevoza
- d) kratka razdalja do šole
- e) velika oddaljenost od šole
- f) zaradi osebne varnosti učenca
- g) zaradi neustreznih površin za pešce
- h) ostalo (navedi).....

Učenec označi prometno problematiko v cestnem prometu, s katero se srečuje na poti v šolo. (Možnih je več odgovorov.)

- a) Ni ustreznih površin za pešce (neurejene bankine, pločniki, prehodi, avtobusna postajališča).

<sup>5</sup> file:///C:/Users/Uporabnik/Desktop/RAZ%20NALOGA/21-22/D%C5%BEEki%C4%87/Anketni\_vpra%C5%A1alnik\_%C5%A1olske\_poti\_2016.pdf. December, 2021.

- b) Slaba osvetljenost (ni javne razsvetljave oz. je le ta pomanjkljiva).
- c) Slaba preglednost v prometu (zaradi neurejene vegetacije, prometne opreme, fizičnih ovir).
- d) Nevarna prečkanja cest (ni urejenih prehodov, podhodov, nadhodov).
- e) Slabo osvetljeni, zavarovani prehodi za pešce.
- f) Neurejena prometna signalizacija in prometna oprema na šolskih poteh.
- g) Visoke hitrosti vozil na območjih šolskih poti.
- h) Gost promet na območjih šolskih poti.
- i) Do šolskega prevoza se sprehodim po neustreznih površinah za pešce.
- j) Ni ustreznih površin za kolesarje (neurejene kolesarske steze, signalizacija, kolesarnice).
- k) Vozilo šolskega prevoza je nevarno (nima varnostnih pasov, neustrezni sedeži, naslonjala).
- l) Ostalo. (Navedi.).....

Učenec opiše konkretna mesta, kjer se na poti v šolo počuti najmanj varno in predlaga ukrepe za izboljšanje prometne varnosti na šolskih poteh? (navede v alinejah)

- .....
- .....
- .....

Učenec odgovori, na kakšen način bi najraje prihajal v šolo? (Označi oz. navede se samo en odgovor.)

- a) peš
- b) s kolesom
- c) s šolskim ali javnim prevozom (avtobus, kombi, vlak)
- d) s prevozom staršev
- e) drugo.....

## 2. del ankete (izpolnijo starši)

Starši podajo morebitne pripombe glede predhodnih odgovorov otroka.

- .....
- .....
- .....

Starši podajo svoj komentar glede prometne varnosti v dotičnem šolskem okolišu ter varnosti šolskih poti. (opišejo v alinejah).

- .....
- .....
- .....

Starši izpostavijo, po njihovem mnenju, najbolj nevarne točke oz. konkretne lokacije na šolski poti njihovega otroka. (Zapišejo v alinejah).

- .....
- .....
- .....

Starši podajo konkretne predloge za izboljšanje prometne varnosti v dotičnem šolskem okolišu. (Zapišejo v alinejah).

- .....
- .....
- .....

Starši podpišejo anketo in jo na ustrezen in dogovorjen način oddajo pristojni osnovni šoli za nadaljnjo obdelavo. Ime, priimek, podpis, datum:

.....

V anketi je veliko vprašanj namenjenih staršem, ki naj bi jih spodbudila, da izrazijo svoje stališče o potrebnih izboljšavah na šolskih poteh (površine, parkirišča ipd.). V anketi manjkajo vprašanja, ki bi bila naslovljena na upravljavce cest, kjer poteka šolska pot, ali strokovni organ Sveta za preventivo in vzgojo v prometu (SPV). Naš mentor je povedal, da so člani Združenja šoferjev in avtomehanikov Celje, Policijska uprava in SPV Celje nekaj let pred pričetkom šolskega leta opravili strokovni ogled šolskih poti in prepoznali morebitne napake v sistemu prometa. Nato so ugotovitve posredovali upravljalcem cest.

Na spletni stani AVP je objavljen zapis naslovnikom vsebine:

Slika 1: Spletni portal AVP



The screenshot shows the website of the Public Agency of the Republic of Slovenia for Road Safety (AVP). The header includes the AVP logo and navigation links: Varnost, Razvoj, Preventiva, Vozniki, and Vozniški izpiti. The main content area features a sub-header 'Spletni portal načrti šolskih poti' and a paragraph stating that the agency has established a portal for school routes. It mentions that the portal provides an overview of planned routes, information for municipalities, and details on how schools are managed in Slovenia. It also notes that the portal is primarily for parents and children, and encourages schools to use it for reporting and planning. Contact information is provided at the bottom of the page.

Vir: file:///C:/Users/Uporabnik/Desktop/RAZ%20NALOGA/21-22/D%C5%BEeki%C4%87/Anketni\_vpra%C5%A1alnik\_%C5%A1olske\_poti\_2016.pdf. December, 2021.

»...Portal je namenjen staršem in otrokom....«

Kaj pa o tem menijo upravjalci cest?

### 3.1 Razprava

Predstavnikom AVP predlagamo, da uvedejo sistemski ukrep o načrtnem nadzoru stanja šolskih pot pred vsakim pričetkom šolskega leta kot je navedeno v točki 2.2. Vemo, da so strokovne službe usposobljene za ugotavljanje stanja prometne varnosti na sistemskem nivoju. Predlagamo tudi ustrezno anketiranje strokovnih služb.



Možne teme, ki bi jih na anketnem obrazcu predstavili strokovni javnosti, so:

- termin ogleda šolskih poti,
- opis pomanjkljivosti na cestnem odseku, cestni opremi, cestni signalizaciji in drugo,
- potrebni ukrepi za spremembo stanja po prej navedeni točki,
- potrebni terminski plan,
- poslano inštituciji in
- pregled stanja po izvedbi potrebnih ukrepov.

### 3.2 Smernice za šolske poti

Na AVP so pripravili Smernice za šolske poti, ki temeljijo na trenutni zakonodaji in primerih dobrih praks iz lokalnih okolij, ki učinkovito ter celostno pristopajo k večji varnosti na šolskih poteh. Navajajo, da dokument predstavlja koristen pripomoček osnovnim šolam in lokalnim skupnostim za izdelavo učinkovitih načrtov šolskih poti, celosten pregled, izboljšanje varnosti šolskih poti in posledično njihovo poenoteno označevanje.

Slika 2: Naslovnica dokumenta

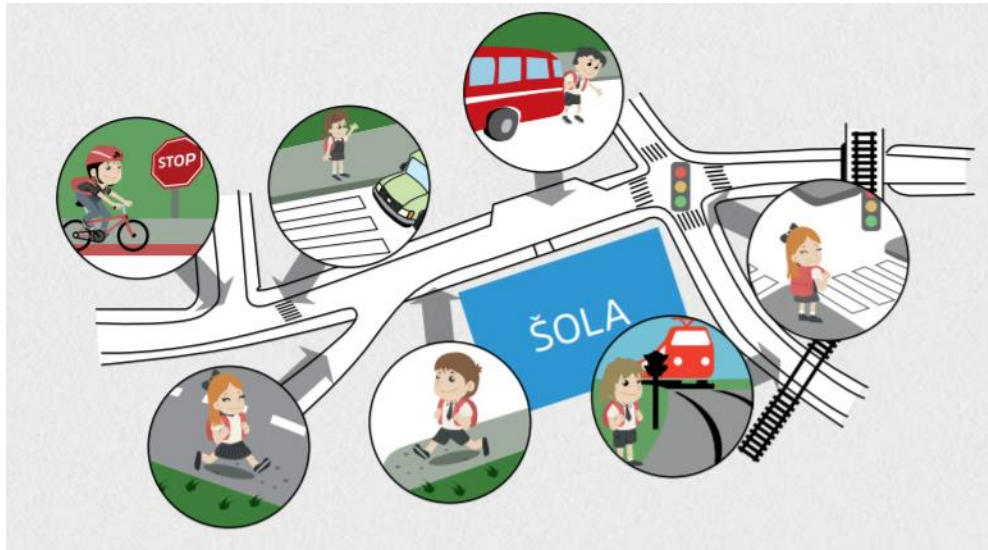


Vir: [https://www.avp-rs.si/wp-content/upload/2015/04/smernice\\_%C5%A1olske\\_poti\\_AVP\\_2016.pdf](https://www.avp-rs.si/wp-content/upload/2015/04/smernice_%C5%A1olske_poti_AVP_2016.pdf). December, 2021.

V Smernicah je tudi navedeno: »Smernice za šolske poti so tudi uporaben pripomoček za učinkovito in poenostavljeno komuniciranje preventivno-vzgojnih vsebin za šolarje in starše, hkrati pa usmerjajo k bolj sistematičnemu in koordiniranemu pristopu na področju prometne varnosti na lokalni ravni ter k varnejši cestno-prometni infrastrukturi«.

Naš cilj je, da Smernice dosežejo tudi upravljalce cest.

Slika 3: Animacijski način prikaza sheme šolskih poti



Vir: [https://www.avp-rs.si/wp-content/uploads/2015/04/smernice\\_%C5%A1olske\\_poti\\_AVP\\_2016.pdf](https://www.avp-rs.si/wp-content/uploads/2015/04/smernice_%C5%A1olske_poti_AVP_2016.pdf). December, 2021.

### 3.3 Prometno varnostne obveznosti po Zakonu o osnovni šoli

Po zakonu o osnovni šoli<sup>6</sup> ima učenec pravico do brezplačnega prevoza, če je njegovo prebivališče oddaljeno več kot štiri kilometre od osnovne šole. Ima pravico do brezplačnega prevoza ne glede na oddaljenost njegovega prebivališča od osnovne šole v prvem razredu, v ostalih razredih pa, če pristojni organ za preventivo v cestnem prometu ugotovi, da je ogrožena varnost učenca na poti v šolo.

Učenec, ki obiskuje osnovno šolo zunaj šolskega okoliša bivanja, ima pravico do povračila stroškov prevoza v višini, ki bi mu pripadala, če bi obiskoval osnovno šolo v šolskem okolišu, v katerem prebiva. O načinu prevoza se šola dogovori s starši in lokalno skupnostjo.

Otroci s posebnimi potrebami iz prvega odstavka 12. člena tega zakona imajo pravico do brezplačnega prevoza ne glede na oddaljenost njihovega prebivališča od osnovne šole, če je tako določeno v odločbi o usmeritvi.

<sup>6</sup> Zakon o osnovni šoli (Uradni list RS, št. 81/06 – uradno prečiščeno besedilo, 102/07, 107/10, 87/11, 40/12 – ZUJF, 63/13 in 46/16 – ZOFVI-K). December, 2021.

Otroci s posebnimi potrebami, ki imajo z odločbo o usmeritvi določeno izvajanje dodatne strokovne pomoči v zavodu za vzgojo in izobraževanje otrok in mladostnikov s posebnimi potrebami, imajo pravico do povračila stroškov prevoza do zavoda, v katerem se ta pomoč izvaja, če je njihovo prebivališče od tega zavoda oddaljeno več kot štiri kilometre.

Če učencu ni mogoče zagotoviti prevoza, ima pravico do brezplačne oskrbe v kraju izobraževanja in pravico do brezplačnega prevoza domov ob pouka prostih dnevih. Osnovna šola mora učencem, ki morajo čakati na organiziran prevoz, zagotoviti varstvo.

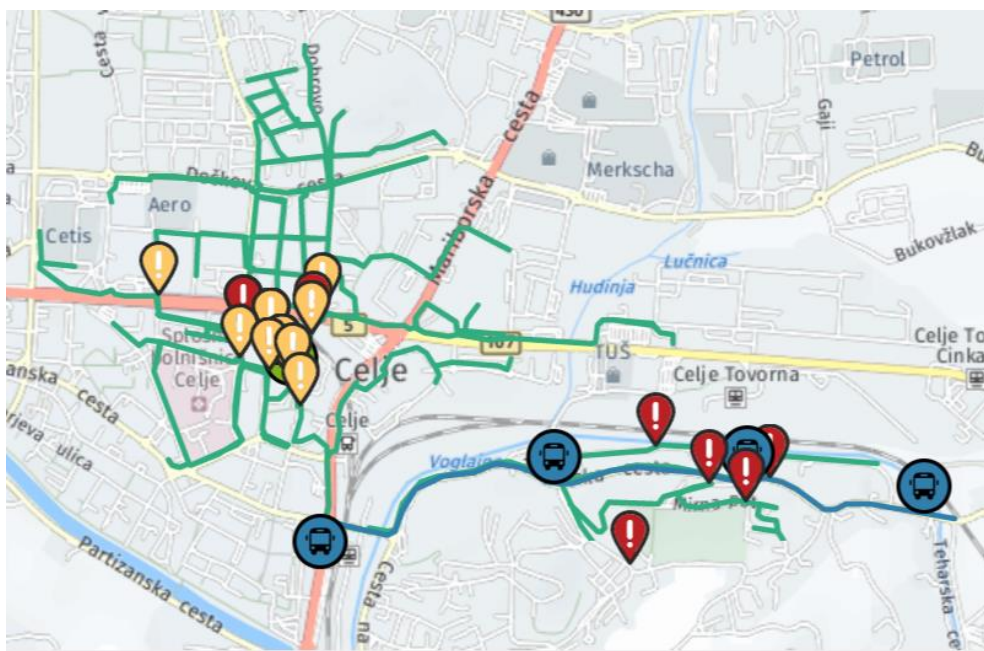
Učenec, ki se prešola v skladu s 54. členom tega zakona, ima pravico do brezplačnega prevoza, če je njegovo prebivališče oddaljeno več kot štiri kilometre od osnovne šole, v katero je prešolan.

V nadaljevanju je predstavljena analiza šolskih poti na Celjskem.

### 3.4 I. osnovna šola Celje

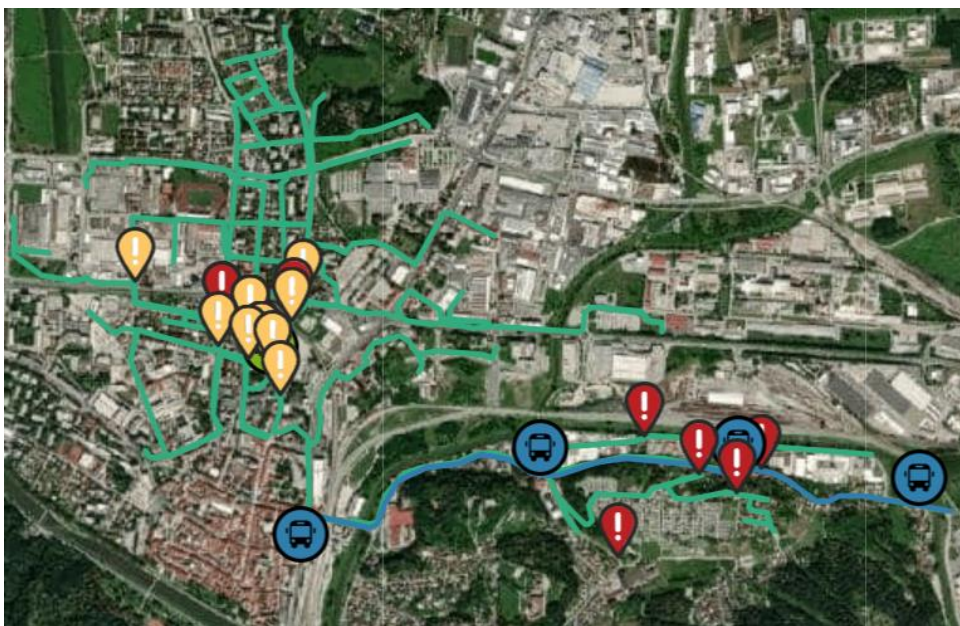
Šola je sicer del obrobja centra mesta, ampak spada v območje mesta. Na severu se nahaja železniška proga in mestna obvoznica, ki poteka od vzhoda proti zahodu. Severni del okoliša je s šolo povezan z dvema podhodoma (Kersnikova ulica in podhod Vrunčeva). Šolska linija povezuje postajališče ŽP z naseljem Teharje. To pomeni, da morajo osnovnošolci peš prehoditi pot do šole.

Slika 4: Zemljevid šolskih poti



Vir: [http://solskepoti.avp-rs.si/solske\\_poti#Celje&61](http://solskepoti.avp-rs.si/solske_poti#Celje&61). December, 2021.

Slika 5: Satelitski posnetek okoliša I.OŠ Celje



Vir: [http://solskepoti.avp-rs.si/solske\\_poti#Celje&61](http://solskepoti.avp-rs.si/solske_poti#Celje&61). December, 2021.

Na zemljevidu (sliki št. 4 in 5) so označene šolske poti, avtobusna šolska linija in točke z določeno stopnjo nevarnosti z vidika cestnega prometa. Pri pregledu označenih točk gre v večini primerov za križišča, kjer se poudarja večja pozornost pri prečkanju cest. Določene ulice imajo pločnike, določene pa ne (Brodarjeva ulica).

Vzhodna meja šolskega okoliša I. osnovne šole Celje se pričinja v stičišču občinske meje med Mestno občino Celje in Občino Štore s severnim delom meje naselja Osenca. Nadaljuje se proti severu po desnem bregu Voglajne ter sledi meji med naselji: Teharje, Bukovžlak in Trnovlje pri Celju na eni in Celje na drugi strani. Pri mostu čez Hudinjo se severna meja nadaljuje proti zahodu po Bežigrajski cesti na Dečkovo cesto. Pri križišču z Opekarniško cesto poteka po Pokopališki ulici in meji med krajevnima skupnostma Nova vas in Gaberje. Pri hišni številki Cesta na Dobrovo 41a se naveže na južno območje Kraigherjeve ulice do Ulice mesta Grevenbroich in v križišču z Dečkovo cesto zavije po sredini Dečkove ceste proti zahodu. V križišču s Čopovo ulico gre navzdol do železniškega prehoda, nato kratek čas sledi železniški progi in se preko proge nadaljuje po Ipavčevi ulici, ki jo v celoti vključuje. Proti vzhodu poteka meja po sredini Gregorčičeve ulice in Levstikove ulice čez železniško progo do Voglajne in se nadaljuje po Teharski cesti in jo v celoti vključuje. Nato meja poteka med naseljema Celje in Zvodno, prečka Zvodno po meji med KS Aljažev hrib in KS Pod gradom, se naveže na severni del meje med naselji Osenca in Zvodno do občinske meje med Mestno občino Celje in Občino Štore<sup>7</sup>.

Šola ima na spletu objavljen Prometnovarnostni načrt. Ta je sistematično zasnovan in poudarja elemente za varno ravnanja udeležencev v prometu. Njegova pomanjkljivost je v navedbi pravnega vira Zakona o varnosti cestnega prometa na strani 19. Zakon je v večini členov

<sup>7</sup> Prometno-varnostni načrt. [https://iosce.splet.arnes.si/files/2021/10/Prometno-varnostni-na%C4%8Drt\\_2021\\_I\\_O%C5%A0\\_Celje.pdf](https://iosce.splet.arnes.si/files/2021/10/Prometno-varnostni-na%C4%8Drt_2021_I_O%C5%A0_Celje.pdf). December, 2021.



prenehal veljati z uveljavitvijo Zakona o pravilih cestnega prometa (Zakon o pravilih cestnega prometa; Uradni list RS, št. 156/21 – uradno prečiščeno besedilo in 161/21 – popr.). To pomanjkljivost je potrebno popraviti.

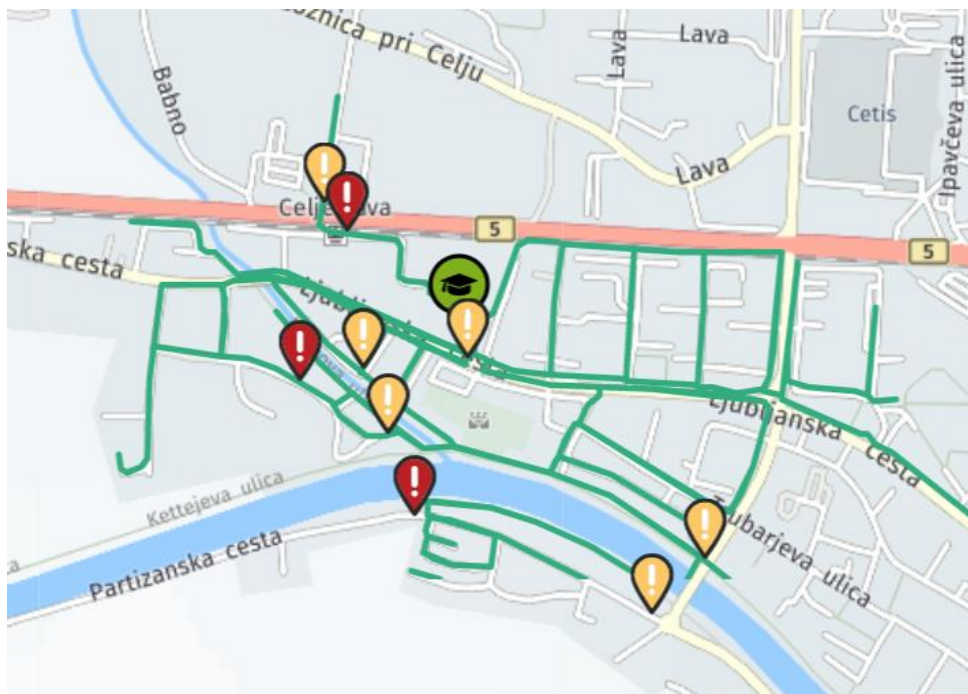
## Razprava

Gre za tako imenovano »mestno« šolo. V mislih imamo kriterij lokacije. Ocenjujemo, da je cestna infrastruktura zmerno urejena. To pomeni, da imajo ulice vgrajene cestne elemente glede na vrsto ceste ali ulice. Otroci so izpostavljeni mestnemu prometu. Na svoji poti prečkajo veliko križišč. Zato je pomembno, da sprejemajo promet in njegove možne nevarnosti. Okoliš Teharje izstopa iz okoliša šole, posledično pa otroci potrebujejo JPP. Da bi skrajšali potovanje otrok do šole, bi bila primerna ustanovitev dislocirane enote. Ker to ni predmet te raziskave, ga v nadaljevanju ne bomo razvijali.

## 3.5 II. osnovna šola Celje

Šola se nahaja na zahodnem delu mesta (sliki št. 6 in 7). Je na relativno ugodni lokaciji z izjemo bližine železniške proge in vezne ceste, ki poteka od vzhoda do zahoda. Na zemljevidu so označene šolske poti in točke z določeno stopnjo nevarnosti z vidika cestnega prometa. Gre za križišča in lokacije parkirišč, kjer vozila pričnejo z vožnjo.

Slika 6: Zemljevid šolskih poti



Vir: [http://solskepoti.avp-rs.si/solske\\_poti#Celje&61](http://solskepoti.avp-rs.si/solske_poti#Celje&61). December, 2021.

Bolj zahtevna lokacija omenjene šole z vidika varnosti je prehod za pešce na Ljubljanski cesti (slika 8). Prometno pravno je pešcev prehod zadovoljivo urejen s semaforjem. Zahtevnejše je tudi križišče Čopove ulice in Ljubljanske ceste, ki je semaforizirano. Od otrok se pričakuje zadovoljiva stopnja odgovornega ravnanja v prometu z upoštevanjem pravil cestnega prometa in pravilnega prepoznavanja prometnih situacij, pogoji udeležbe v prometu pa so pričakovani v smislu sedanje ureditve prometa.

*Slika 7: Satelitski posnetek okoliša II. OŠ Celje*



Vir: [http://solskepoti.avp-rs.si/solske\\_poti#Celje&61](http://solskepoti.avp-rs.si/solske_poti#Celje&61). December, 2021.

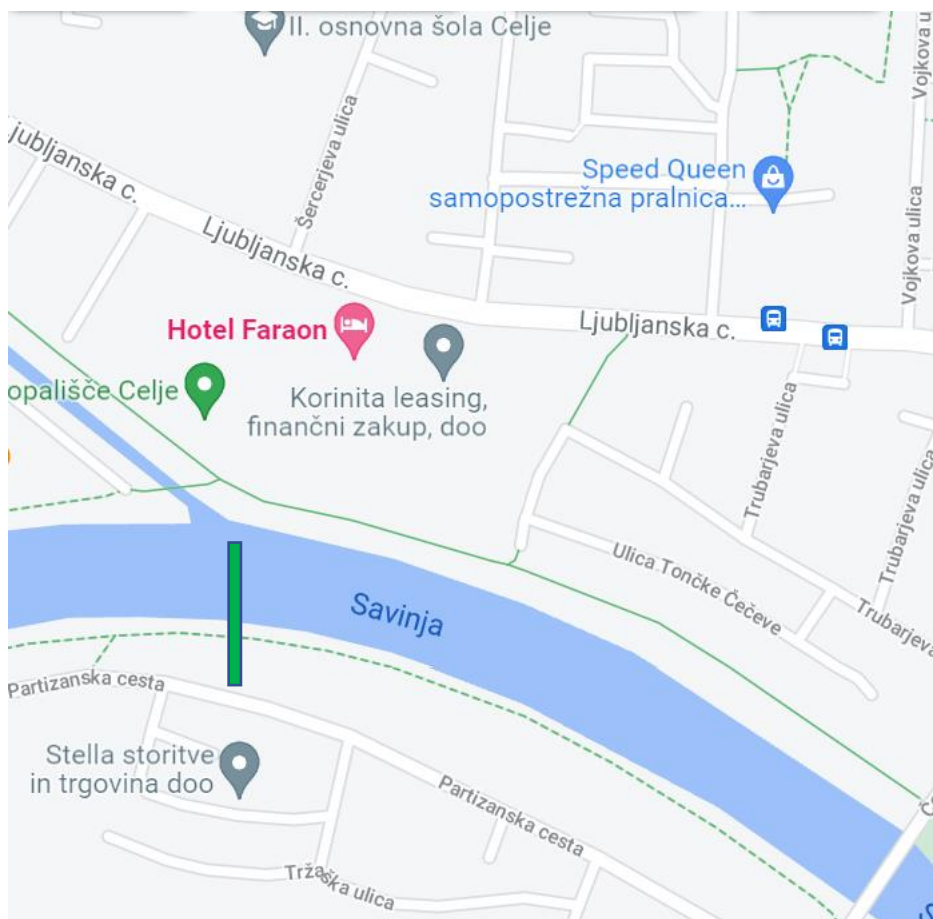
*Slika 8: Prehod za pešce na Ljubljanski cesti*



## Razprava

Jugovzhodni del šolskega okoliša je precej oddaljen od lokacije šole. Z vidika rekreacije pešcev je promet urejen. To ne more biti glavni dejavnik, da bi dijaki hodili peš v šolo. Skrajšanje peščeve poti bi se lahko uredilo z brvjo (zelena široka črta) preko Savinje pri sotočju Koprivnice in Savinje (slika 9). Tako bi se povečala varnost otrok, premostitev pa bi bila del rekreativnih peščevih poti v in okoli Celja.

Slika 9: JV del šolskega okoliša



Podloga <https://www.google.com/maps/@46.2339621,15.2475348,16.52z>. Januar, 2022.

Dobro je, da se je ravno v tem letu dokončala izgradnja varovalne žičnate ograje med peščevo potno in železniško progo na območju Plave lagune do Čopove ceste (sprehajalna pot ob železnici).

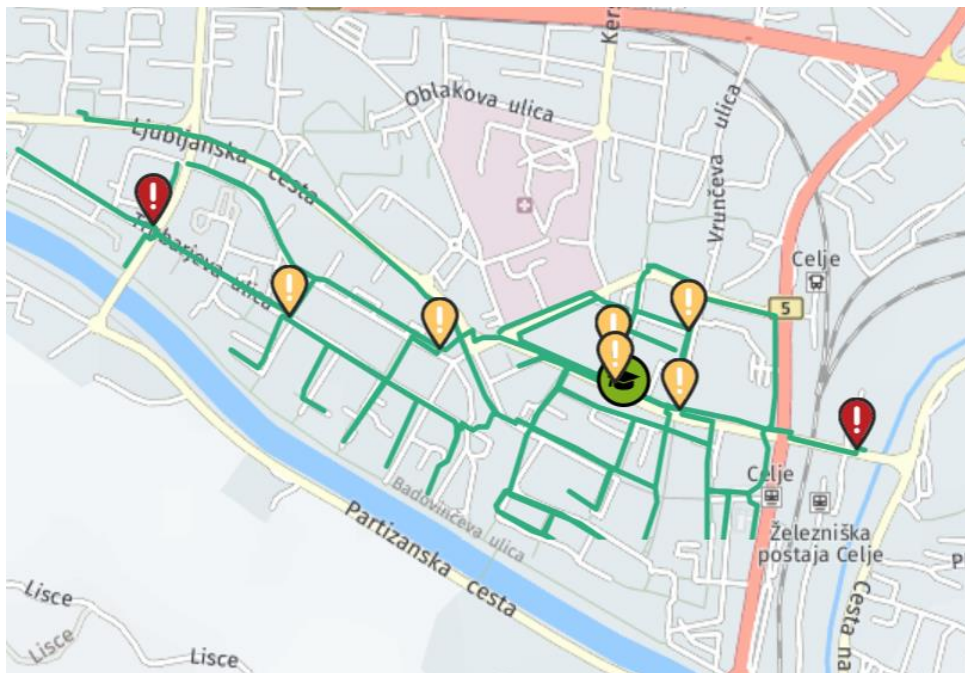
### 3.6 III. osnovna šola Celje

Na zemljevidu (sliki 10 in 11) so označene šolske poti, avtobusna šolska linija in točke z določeno stopnjo nevarnosti z vidika cestnega prometa. Gre za podobno opredelitev lokacije kot smo jo imeli za I. in II. osnovno šolo. Opažamo nekatere splošne posebnosti (mešani



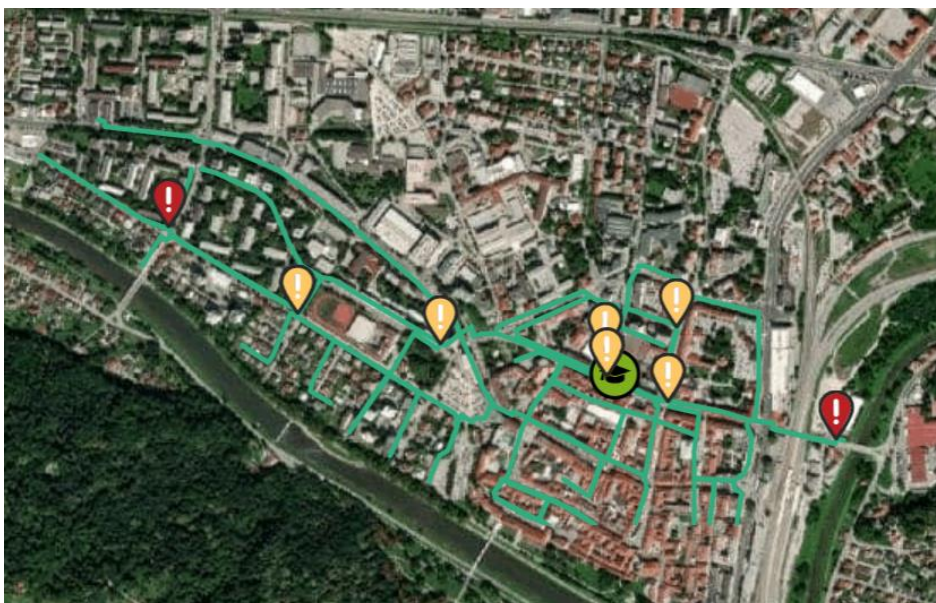
prometi tokovi, križišča in podobno). Otroci morajo tako dobro dojemati varnost v prometu, da se lahko pravilno in preudarno odločajo. Šolski okoliš sega proti zahodu mesta. Morda je katera izmed ulic tega dela mesta bližje II. osnovni šoli, kar pomeni, da bi lahko bila pot krajša kot do III. osnovne šole.

Slika 10: Zemljevid šolskih poti III. OŠ Celje



Vir: [http://solskepoti.avp-rs.si/solske\\_poti#Celje&61](http://solskepoti.avp-rs.si/solske_poti#Celje&61). December, 2021.

Slika 11: Satelitski posnetek šolskega okoliša III. OŠ Celje



Vir: [http://solskepoti.avp-rs.si/solske\\_poti#Celje&61](http://solskepoti.avp-rs.si/solske_poti#Celje&61). December, 2021.

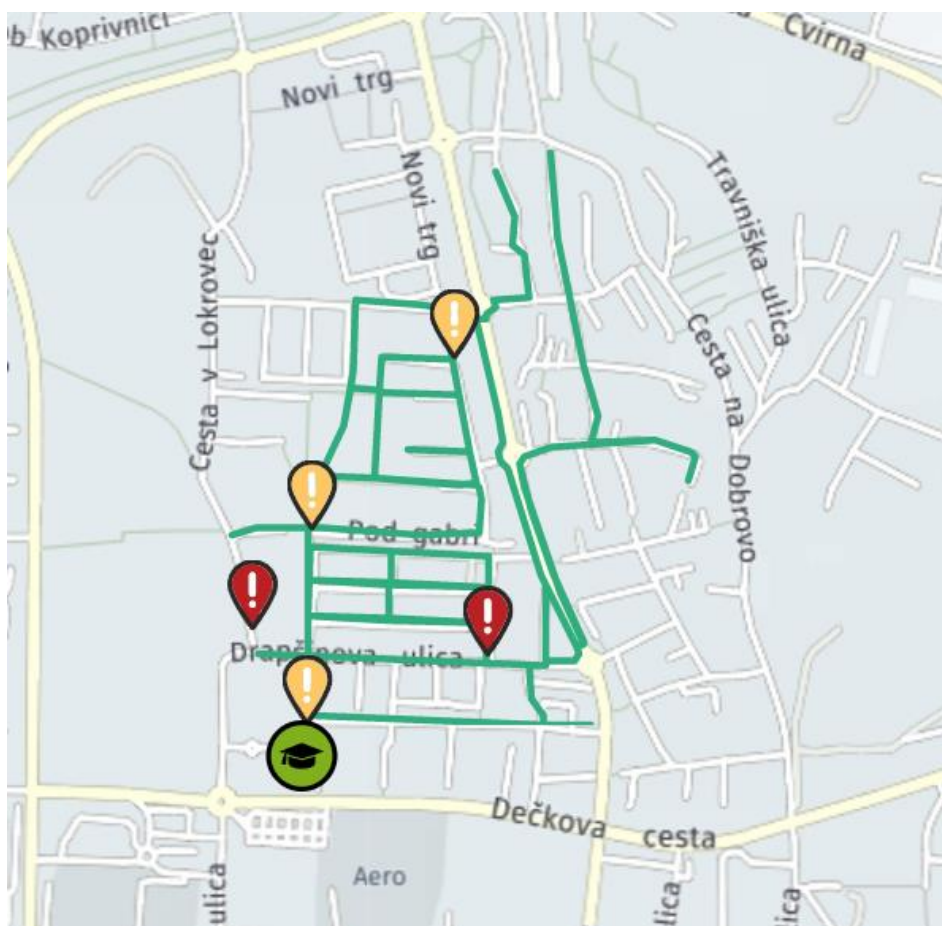


Šola ima na svojem spletu objavljen publikacijo Prometna varnost, kjer lahko otroci in starši dostopajo do osnovnih navodil za varno udeležbo v prometu. Navedeno je tudi, da ima šola izdelan Načrt šolskih poti.

### 3.7 IV. osnovna šola Celje

Na zemljevidu (sliki 12 in 13) so označene šolske poti, avtobusna šolska linija in točke z oceno nevarnosti z vidika cestnega prometa. Severna meja se prične v križišču Ulice mesta Grevenbroich z Ulico heroja Rojška in poteka po levem bregu Koprivnice do Ceste na Ostrožno. Na zahodu poteka meja po Cesti na Ostrožno in se v križišču nadaljuje po Dečkovi cesti do križišča z Ulico mesta Grevenbroich (vzhodna meja okoliša).

Slika 12: Zemljevid šolskih poti IV. OŠ Celje



Vir: [http://solskepoti.avp-rs.si/solske\\_poti#Celje&61](http://solskepoti.avp-rs.si/solske_poti#Celje&61). December, 2021.

Če pogledamo lokacijo šole glede na šolske poti, bi bila primernejša na središču le-teh. Šolske poti so relativno kratke. Povzamemo lahko, da okoliš vključuje eno bolj prometno in ostale manj prometne ceste oziroma ulice, ki v večini primerov nimajo pločnikov.

Slika 13: Satelitski posnetek šolskega okoliša IV. OŠ Celje



Vir: [http://solskepoti.avp-rs.si/solske\\_poti#Celje&61](http://solskepoti.avp-rs.si/solske_poti#Celje&61). December, 2021.

### Razprava.

Na šolski spletni strani je objavljen prispevek o usposabljanju za varno vožnjo s kolesom. V njem je naveden napačen zakon (ZVCP).

Izsek iz objave:

- ZVONEL.

Oseba, mlajša od 14 let, ki vozi kolo oziroma kolo s pomožnim motorjem, mora imeti na glavi **kolesarsko zaščitno čelado** (3. odst. 73. čl. ZVCP).

Na šolskem spletu je objavljen tudi Načrt šolskih poti. Gradivo je vsebinsko sistematično oblikovano. Nudi splošne informacije, navodila, priporočila in daje naloge in obveznosti otrokom in staršem. V gradivu so navedene določene vsebine, ki bi jih bilo potrebno preveriti oz. posodobiti. V poglavju 2.1 so navedeni pravni viri. Nekateri izmed njih niso več veljavni, kot na primer Pravilnik o posebnih pogojih za vozila, s katerimi se prevažajo skupine otrok (Ur. l.

RS, št. 23/09). Posebni pogoji za vozila, s katerimi se prevažajo skupine otrok, so natančneje predpisani v Pravilniku o delih in opremi vozil (Ur. l. RS, št. 44/13 s spremembami in dopolnitvami). Na strani 18 je navedena shema Potek kolesarskih poti (shema 1). Predvidevamo, da je to označena kolesarska smer. Shema ima označene številke, ki v gradivu niso pojasnjene. Potrebno bi bilo razmisliti, zakaj bi vodili kolesarja okoli šolskega igrišča, če bi lahko v križišču 5 zapeljal levo in nadaljeval pot do šole (modra prekinjena črta).

Shema 1: Potek kolesarskih poti



Vir: Načrt šolskih poti. [https://www.facka.si/files/2021/08/nacrt\\_solskih\\_poti.pdf](https://www.facka.si/files/2021/08/nacrt_solskih_poti.pdf). Januar, 2022.

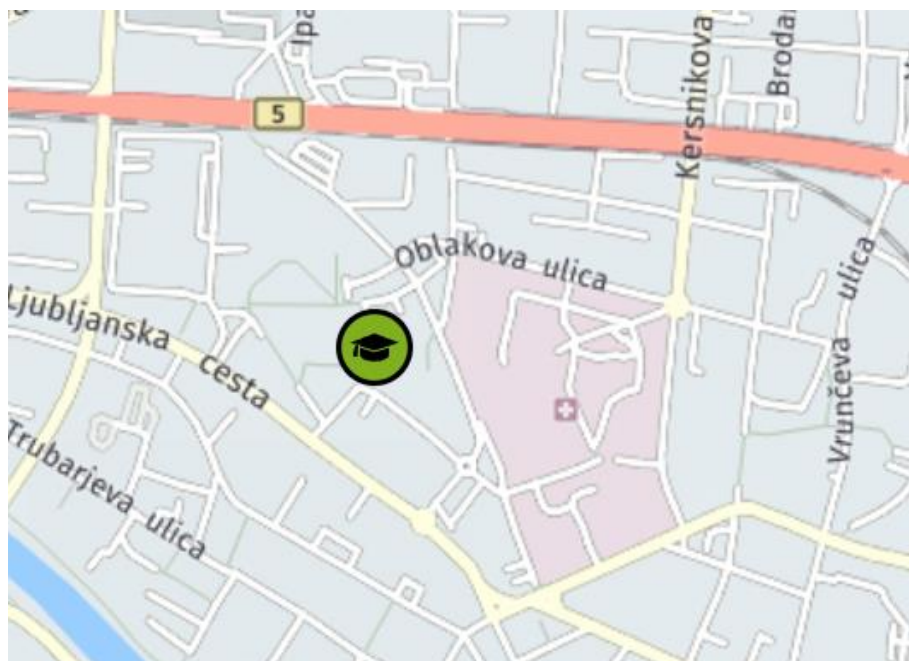
V zadnji točki gradiva je navedeno, da so bile z njim seznanjene ustrezne strokovne službe.

### 3.8 Osnovna šola Glazija

Na zemljevidu (sliki 14 in 15) je označena lokacija osnovne šole, niso pa označene šolski okoliš in šolske poti. Predvidevamo, da večino otrok v šolo pripeljejo starši. Ker ni zaznani posebnosti v cestnem prometu, navedenega okoliša ne bomo podrobno analizirali.



Slika 14: Zemljevid šolskih poti osnovne šole Glazija



Vir: [http://solskepoti.avp-rs.si/solske\\_poti#Celje&61](http://solskepoti.avp-rs.si/solske_poti#Celje&61). December, 2021.

Slika 15: Satelitski posnetek šolskega okoliša osnovne šole Glazija

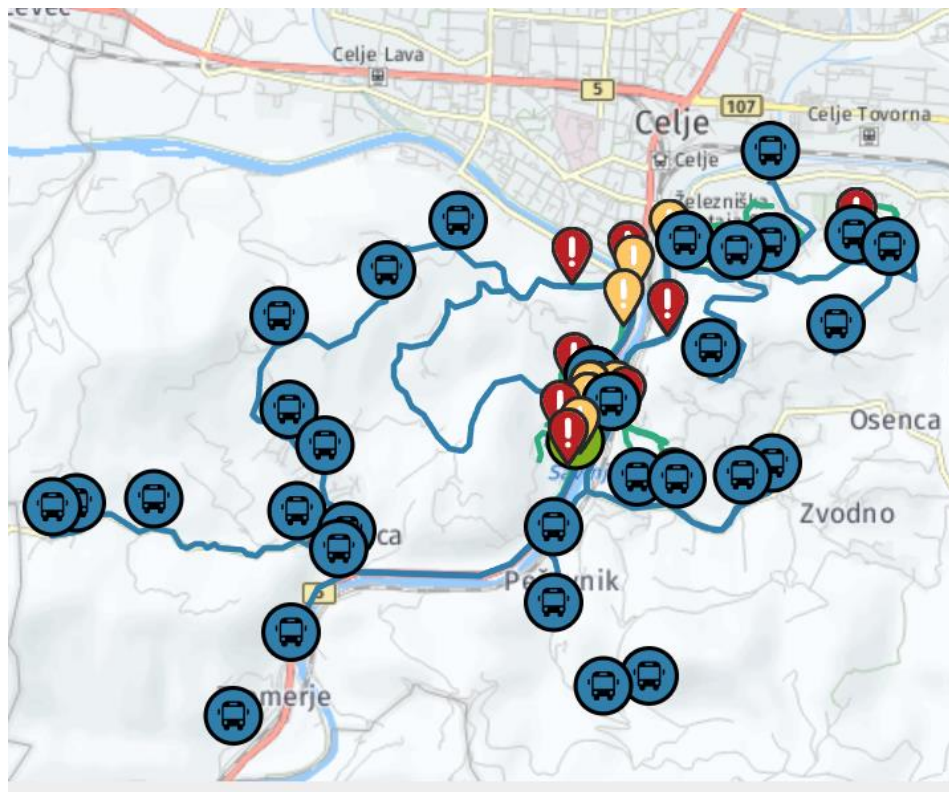


Vir: [http://solskepoti.avp-rs.si/solske\\_poti#Celje&61](http://solskepoti.avp-rs.si/solske_poti#Celje&61). December, 2021.

### 3.9 Osnovna šola Frana Kranjca Celje

Na zemljevidu (sliki 16 in 17) so označene šolske poti, avtobusna šolska linija in točke z določeno stopnjo nevarnosti z vidika cestnega prometa.

Slika 16: Zemljevid šolskih poti osnovne šole Frana Kranjca Celje



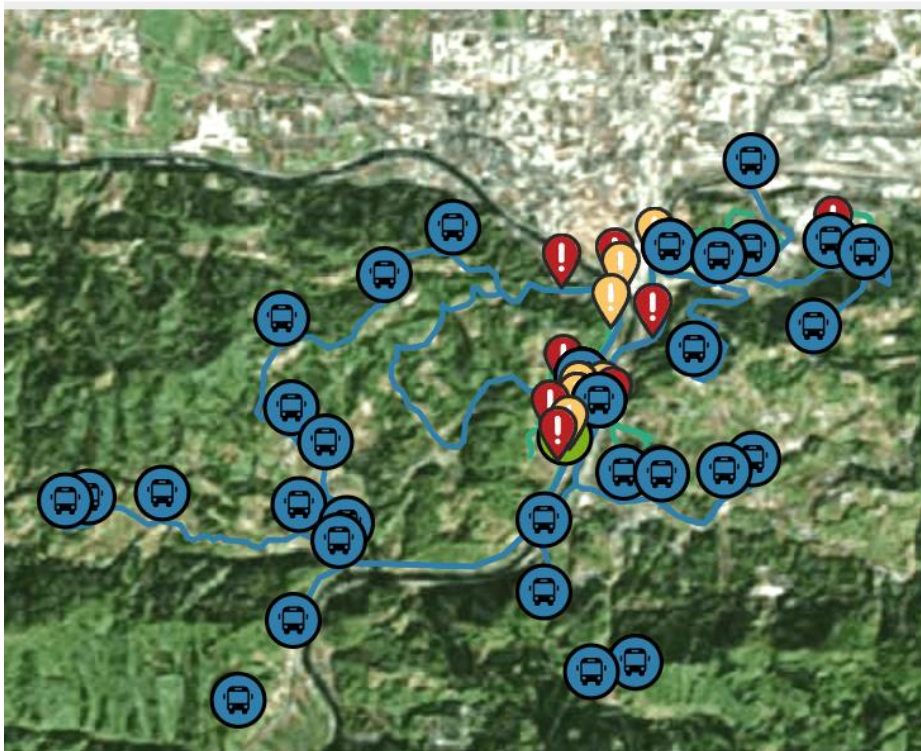
Vir: [http://solskepoti.avp-rs.si/solske\\_poti#Celje&61](http://solskepoti.avp-rs.si/solske_poti#Celje&61). December, 2021.

Značilnost šolskega okoliša je, da se velik del otrok vozi z javnim šolskim prevozom. Vozni red je obsežen (tabela 1). Šolski okoliš zajema bolj oddaljena naselja, infrastruktura pa ni povsem »prijazna« za udeležence. Shema 2 prikazuje traso linije prevozov na šolskih poteh.

V Načrtu šolskih poti je navedeno, da je od 397 učencev 231 učencev vozačev, kar predstavlja 58,18 %. Učencev prvošolcev je 43 in pridejo v šolo v spremstvu staršev<sup>8</sup>. Ostali učenci prihajajo v šolo peš, ker živijo v bližini šole, nekatere pripeljejo v šolo starši. Vsi učenci vozači del poti od avtobusne postaje do šole opravijo peš. Spremlja pa jih delavka, informatorka, zaposlena preko javnih del.

<sup>8</sup> <https://os-franakranjca.si/prometno-varnostni-nacrt/>. Februar, 2022.

Slika 17: Satelitski posnetek šolskega okoliša osnovne šole Frana Kranjca



Vir: [http://solskepoti.avp-rs.si/solske\\_poti#Celje&61](http://solskepoti.avp-rs.si/solske_poti#Celje&61). December, 2021.

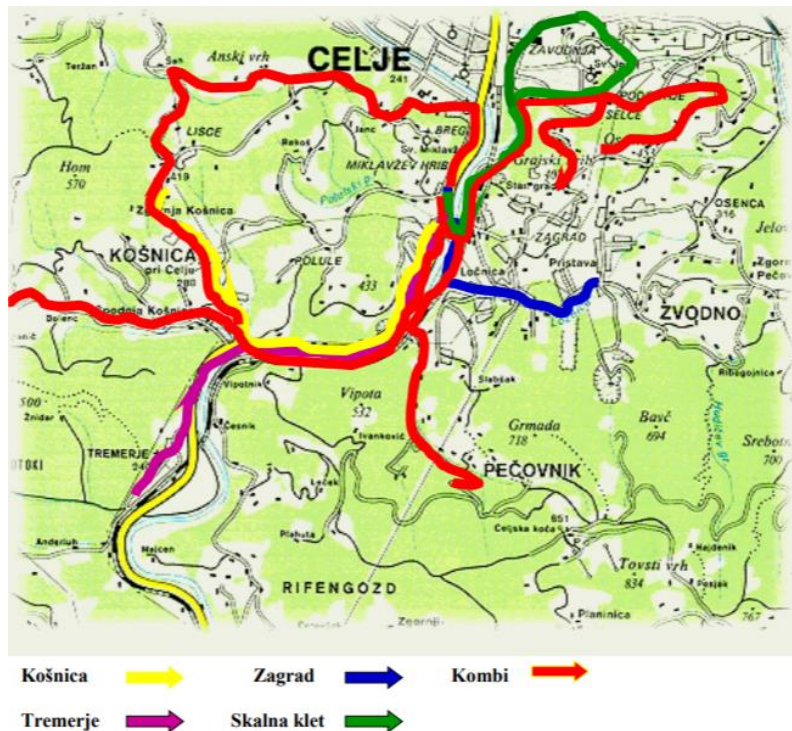


Tabela 1: Vozni red za OŠ Frana Kranjca Celje

Skalna klet - Polule šolska AP	7.07	7.57	Celje Selce tran.		
	7.09	7.59	Cesta na Grad (križišče)		
	7.10	8.00	Cesta na Grad (na hribu)		
	7.12	8.02	Skalna klet	14.00	14.50
	7.15	8.05	Šolska AP		
Celje AP - Polule šolska AP - Zagrad/Celju	7.09	7.59	Zagrad/Celju		
	7.10	8.00	Zagrad/Celju trg.		
	7.11	8.01	Zagrad/Celju žična		
	7.12	8.02	Zagrad/Celju gost.		
	7.14	8.04	Celje pod gradom m.	14.00	14.50
7.15	8.05	Šolska AP			
Tremeerje - Košnica - Polule šolska AP	6.59		Tremeerje obr.		
	7.02		Tremeerje		
	7.03		Košnica/Celju		
	7.04		Košnica/Celju Križ		
	7.07		Košnica/Celju Cvetretnik		
	7.10		Košnica/Celju Igrišče		
	7.13		Košnica/Celju Cvetretnik		
	7.16		Košnica/Celju Križ		
	7.19		Polule		
	7.20		Šolska AP	14.00	14.50
* Sp. Košnica - Lisce	6.45		Sp. Košnica /Celju		
	6.50		Košnica/Celju Križ		
	6.53		Polule		
	6.54		Šolska AP		
	6.55		Polule		
	6.58		Košnica/Celju Križ		
	7.01		Košnica/Celju Cvetretnik		
	7.04		Košnica/Celju Igrišče		
	7.06		Košnica/Celju Kragolnik		
	7.08		Košnica/Celju 62		
	7.10		Lisce-Anški vrh kapela		
	7.11		Lisce-Anški vrh		
	7.14		Lisce 2		
	7.17		Maistrova-Lovska koča K.		
7.21		Celje Breg Partizanska			
7.22		Celje Breg Most			
7.24		Šolska AP		14.50	
* Celje Stari Grad - Osenca	6.47		Celje Stari Grad		
	6.52		Zvodno Kapela (PL)		
	6.58		Celje Cesta na Grad K.		
	6.59		Celje Cesta na Grad bife		
	7.01		Skalna klet		
	7.04		Šolska AP		15.06
	7.12		Osenca		
7.20		Šolska AP		14.50	
* Pošnica kam. - Pečovnik	6.46		Pošnica kam.		
	6.51		Celjska koča		
	6.56		Zg. Rifengozd kapela		
	7.03		Plate k. PL		
	7.06		Pečovnik Cater (PL)		
	7.09		Pečovnik 20a (PL)		
	7.12		Pečovnik 14 (PL)		
	7.15		Pečovnik 9 (PL)		
	7.20		Šolska AP		14.50
* Lovska koča - Zg. Polule	7.16		Maistrova-Lovska koča K.		
	7.19		Zg. Polule Lovski dim		
	7.21		Zg. Polule		
	7.23		Zg. Polule Belej		
	7.25		Šolska AP		14.50

Vir: <https://os-franakranjca.si/prometno-varnostni-nactr/>. Februar, 2022.

Shema 2: Trase linij javnega šolskega prevoza



Vir: <https://os-franakranjca.si/prometno-varnostni-nactr/>. Februar, 2022.

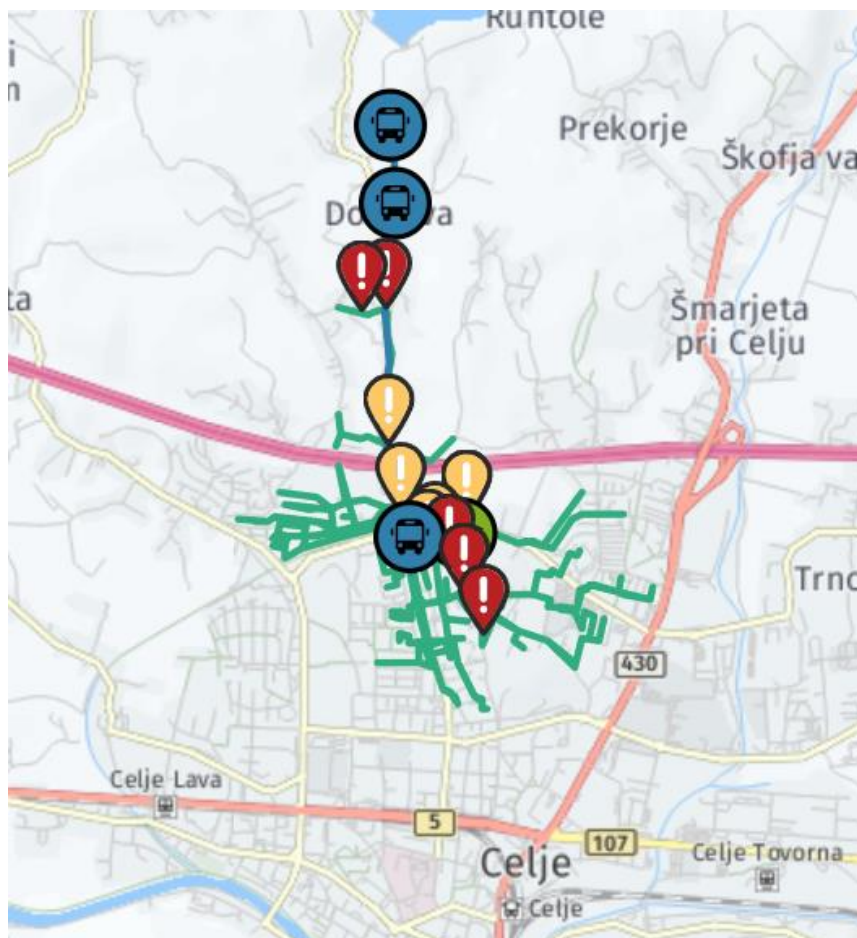
Načrt šolskih poti je sistematično strukturiran in nudi osnovne informacije o šolskih poteh. Navedenih je tudi mnogo pomanjkljivosti na infrastrukturi oziroma signalizaciji. V publikaciji je prikazanega veliko slikovnega materiala z opisom stanj. Na koncu je predstavljena obsežna anketa staršev, ki predstavi pregled stanja prometne varnosti iz njihove perspektive. Potrebno je preveriti veljavnost pravnih virov.

Poraja se nam vprašanje, ali je takšna publikacija res načrt varnih šolskih poti. Več o tem bomo predstavili v poglavju Razprava.

### 3.10 Osnovna šola Frana Roša Celje

Na zemljevidu (sliki 18 in 19) so označene šolske poti, avtobusna šolska linija in točke z določeno stopnjo nevarnosti z vidika cestnega prometa. Ena od zanimivih lokacij šole, glede na naselje, je Nova Vas, saj se šola nahaja na obrobju naselja. Šolski okoliš še vključuje del Ostrožnega in Hudinje ter naselja Lokrovec in Dobrova. Na spletni strani šole sta navedena digitalni načrt šolskih poti in publikacija Prometno varnostni načrt, ki je primerno oblikovana in podkrepljena s fotografijami odsekov in pripadajočim komentarjem. V publikaciji je potrebno preveriti veljavnost pravnih virov.

Slika 18: Zemljevid šolskih poti osnovne šole Frana Kranjca Celje



Vir: [http://solskepoti.avp-rs.si/solske\\_poti#Celje&61](http://solskepoti.avp-rs.si/solske_poti#Celje&61). December, 2021.



Na sliki 18 je nekaj rdečih oznak. Te označujejo odseke oziroma križišča, kjer ni ustreznih peševih površin ali signalizacije. Udeležence tako opozarjajo na posebno pazljivost v prometu. Mimo šole poteka vezna cesta Hudinja–Nova vas oziroma Cesta Janeza Cvirna (slika 20). Z njeno izgradnjo se je pojavil dodatni prometno varnostni element. Projektni elementi ceste nudijo vozilom malo večje hitrosti. Na območju prehoda za pešce se nahaja še konveksni del ceste. V preteklosti je bilo s strani nadzornih prometnih organov opravljenih veliko nadzorov hitrosti. S postavitvijo merilca hitrosti se je situacija kasneje umirila. Glede na topografijo terena bi bilo primerneje projektirati navedeni odsek ceste z nižjo koto in izgradnjo nadhoda.

*Slika 19: Satelitski posnetek šolskega okoliša OŠ Frana Kranjca*



Vir: [http://solskepoti.avp-rs.si/solske\\_poti#Celje&61](http://solskepoti.avp-rs.si/solske_poti#Celje&61). December, 2021.

Slika 20: Cesta Janeza Cvirna



Slika 21: Projekcija nadhoda



Vir: <https://www.google.com/search?q=pe%C5%A1%C4%8Dev+nadhod&sou>. Februar, 2022.

### **3.11 Osnovna šola Hudinja**

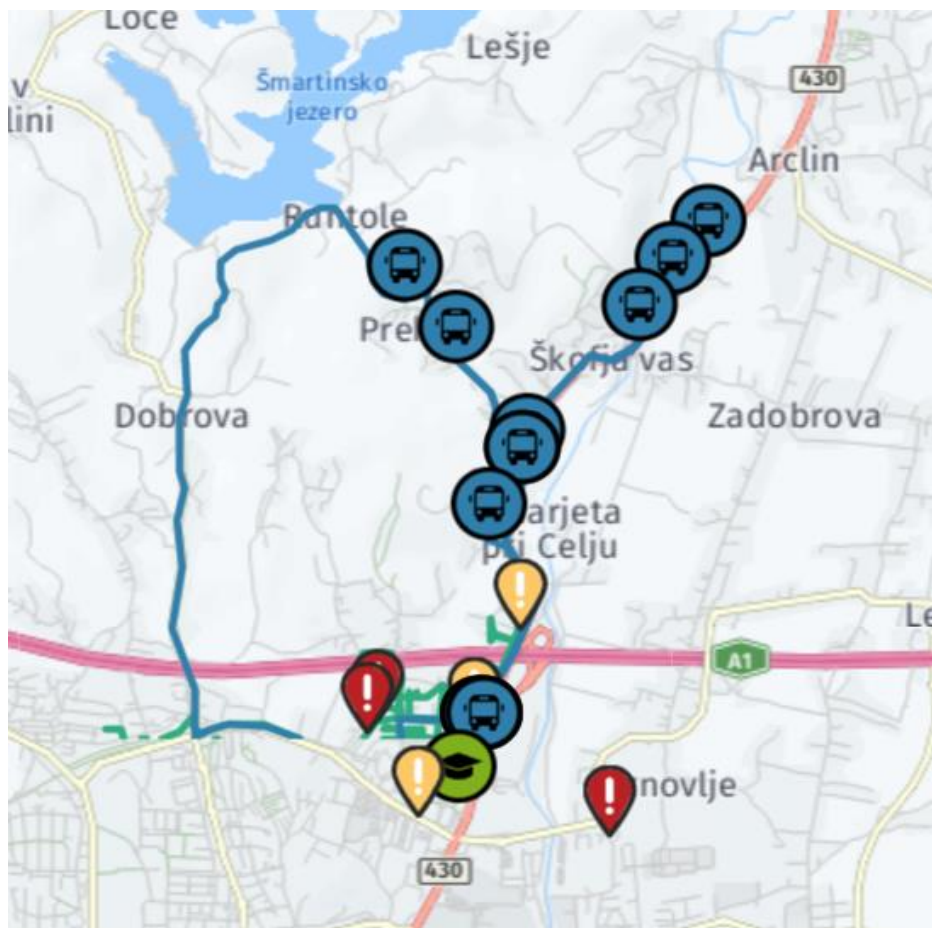
Na zemljevidu (sliki 22 in 25) so označene šolske poti, avtobusna šolska linija in točke z določeno stopnjo nevarnosti z vidika cestnega prometa.

Šolski okoliš na severu poteka po občinski meji med Mestno občino Celje in Občino Vojnik. Od Šmartinskega jezera se proti zahodu nadaljuje po meji naselja Runtole in se pri pregradi na jezeru obrne proti jugu, tako da teče po meji naslednjih naselij: Loče in Dobrova na zahodni strani ter Runtole, Lahovna (hišni številki Lahovna 21 in 22 sta izključeni iz šolskega okoliša) in

Celje na vzhodni strani, vse do avtoceste Levec–Hoče. Meja se delno nadaljuje po omenjeni avtocesti, se na drugi strani avtoceste naveže na popisni okoliš ter na Zgornji Hudinji pri hiši št. 61 zavije južno proti hribu Golovec. Nato poteka po meji območja Bezenškove ulice in Opekarniške ceste. V križišču Opekarniške ceste in Bezenškove ulice se prične južna meja šolskega okoliša, ki se nadaljuje proti vzhodu po Dečkovi cesti, Bežigrajski cesti do mostu čez Hudinjo. Tu se pričenja vzhodna meja šolskega okoliša, ki teče proti severu navzgor po potoku Hudinja, čez avtocesto do meje med naseljema Trnovlje pri Celju in Šmarjeta. Nato sledi meja med naselji Trnovlje pri Celju in Zadobrova na vzhodni strani in Škofja vas na zahodni strani do občinske meje z Občino Vojnik<sup>9</sup>.

Na spletni strani šole je objavljena publikacija Prometno varnostni načrt. Publikacija je primerno oblikovana in podkrepljena s fotografijami odsekov in pripadajočim komentarjem, a je v njej potrebno preveriti veljavnost pravnih virov. V njej so na zemljevidu tudi podrobno prikazane šolske poti.

Slika 22: Zemljevid šolskih poti OŠ Hudinja



Vir: [http://solskepoti.avp-rs.si/solske\\_poti#Celje&61](http://solskepoti.avp-rs.si/solske_poti#Celje&61). December, 2021.

<sup>9</sup> <https://www.hudinja.si/dokumenti/IJZ/Promet/prometninact.pdf>. Februar, 2022.



Glede na lokacijo šole in šolskega okoliša so vse ulice naselja Hudinja šolske poti (slika 23). Nekatere imajo pločnik, druge ne. Tovrstna tehnična značilnost ulic velja za celotno mesto. Stanje ulic je tako z vidika varnostni udeležencev delno primerno urejeno s »statusom« naselja umirjenega prometa, kar nam prikazuje spodnja slika.

*Slika 23: Označene šolske poti OŠ Hudinja*



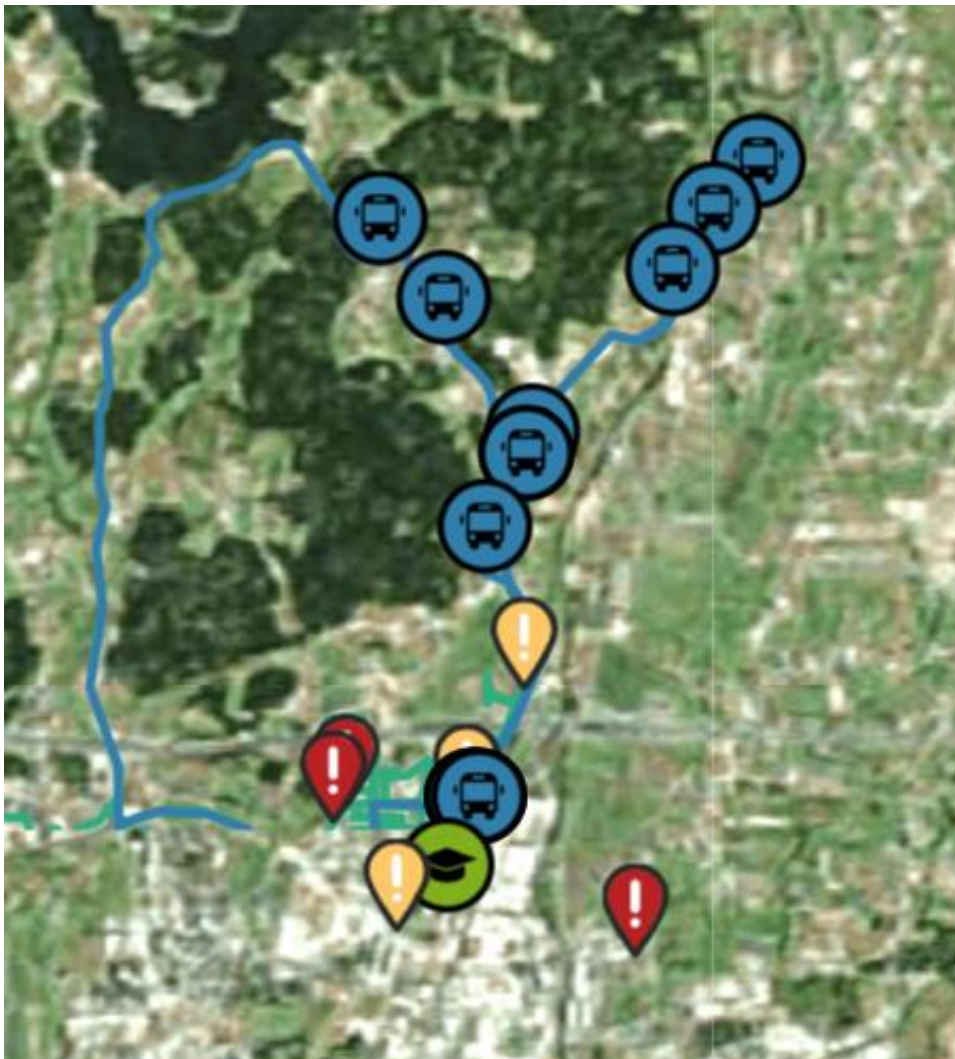
Vir: [www.hudinja.si/dokumenti/IJZ/Promet/prometninacrt.pdf](http://www.hudinja.si/dokumenti/IJZ/Promet/prometninacrt.pdf). Februar, 2022.

*Slika 24: Primer Pucove ulice v Celju s statusom cone 30*



Vir: <https://www.google.com/maps/@46.2440686,15.2539913,3a>, Februar, 2022.

Slika 25: Satelitski posnetek okoliša OŠ Hudinja



Vir: [http://solskepoti.avp-rs.si/solske\\_poti#Celje&61](http://solskepoti.avp-rs.si/solske_poti#Celje&61). December, 2021.

Na sliki je pregledno označena linija šolskega prevoza. Glede na razteznost okoliša je delovanje šolske linije upravičeno.

### 3.12 Osnovna šola Lava

Šola ima idealno lego, saj leži na obrobju naselja Lava. S treh strani jo obkrožajo zelene površine, travniki (slika 26).

*Slika 26: Pozicija OŠ Lava v prostoru*



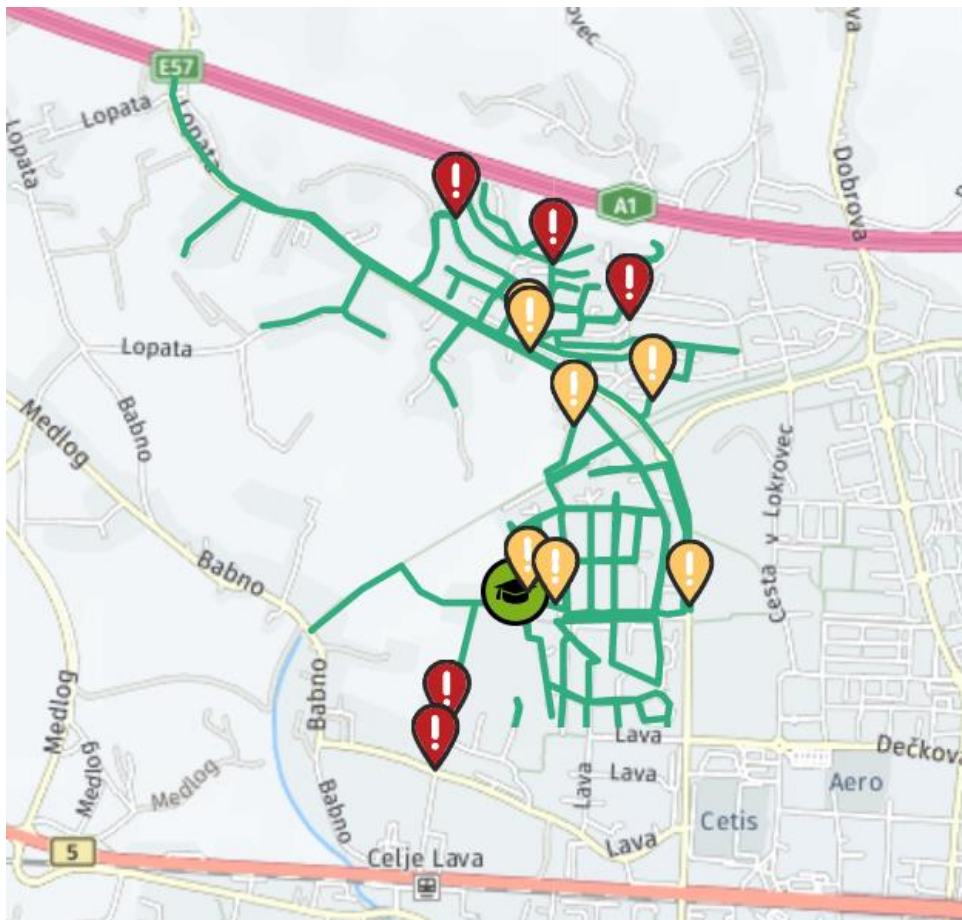
Šola obsega velik šolski okoliš: Ostrožno, Babno, Medlog, Lopata in Lava. Šolarji prihajajo v šolo peš, s kolesi, skiroji ali kot potniki v osebni vozilu ali s posebnim linijskim prevozom.

Na zemljevidu (slika 26) so označene šolske poti, avtobusna šolska linija in točke z določeno stopnjo nevarnosti z vidika cestnega prometa.

Šola ima podrobno izdelan Prometno varnostni načrt na 37 straneh. Veliko pozornosti so namenili manj varnim točkam, jih opisali in podali predloge izboljšave (rdeče in rjave točke). Ugotavljamo, da pa je nenavadno, da so v publikaciji navedene nevarnosti in predlogi izboljšave, saj bi morali biti ti posredovani odgovornim institucijam, ki bi težavo rešile, in ne samo uporabnikom publikacije – učencem in staršem.

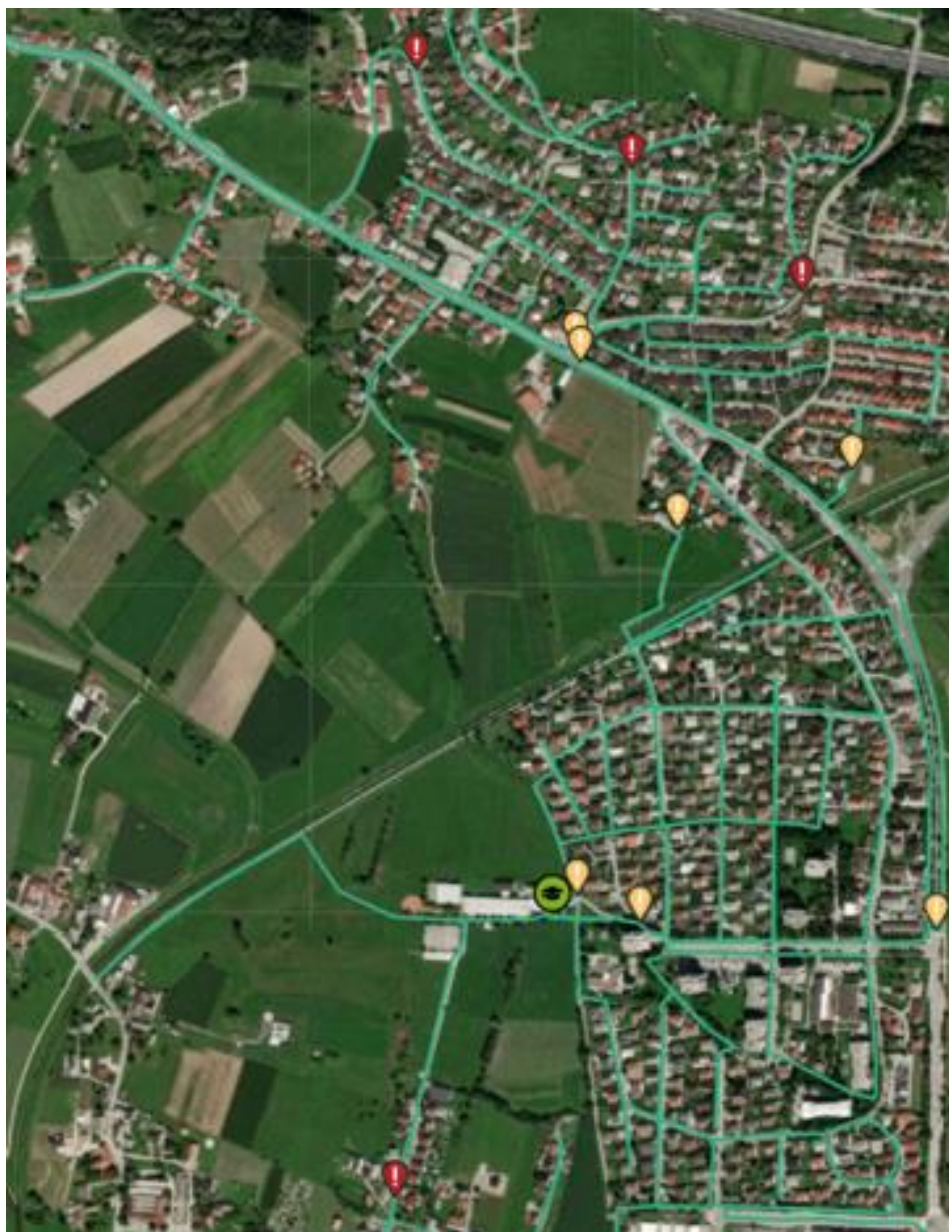


Slika 27: Lokacija OŠ, šolskih poti in izpostavljene man varne točke



Vir: [http://solskepoti.avp-rs.si/solske\\_poti#Celje&61](http://solskepoti.avp-rs.si/solske_poti#Celje&61). December, 2021.

Slika 28: Satelitski posnetek OŠ Lava



Vir: [http://solskepoti.avp-rs.si/solske\\_poti#Celje&61](http://solskepoti.avp-rs.si/solske_poti#Celje&61). December, 2021.

Če povzamemo nekatera dejstva, povezana s stanjem prometne varnosti šolskih poti, rešitve oziroma projekcije izboljšav, ugotovimo:

- a) Peščevih površin je relativno malo; so le na Cesti na Ostrožno, in sicer Lava – do mostu čez otok Sušnica in delno v naselju Lava.
- b) Po naselju Lava se šolarji gibljejo po vozni površinah; izjemoma po Pucovi in Iršičevi ulici, kjer je pločnik. To ne predstavlja velike težave, saj je naselje Lava zaprto naselje, razen Iršičeve ulice, in spada k coni z omejitvijo hitrosti pod 30 km/h.
- c) Kritično je križišče Pucova ulice in Cesta na Ostrožno, saj je prometna gostota vozil tukaj visoka. Cesta na Ostrožno je ravninska (slika 31).



Slika 29: Konec peščeve/kolesarske površine na koncu Ostrožnega, smer Lopata



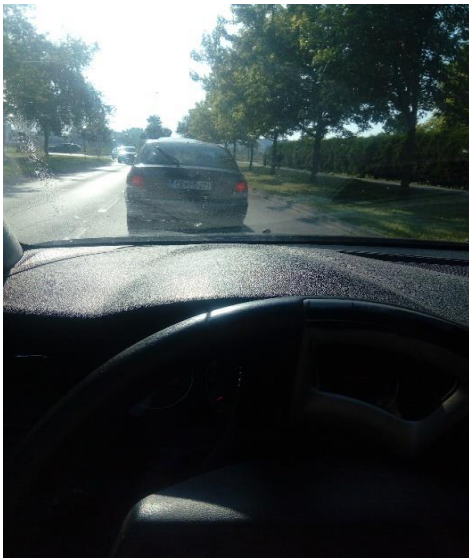
Vir: file:///C:/Users/Uporabnik/Desktop/RAZ%20NALOGA/21-22/D%C5%BEeki%C4%87/PVN%20Lava.pdf. December, 2021.

Slika 30: Križišče Pucove ulice in Cesta na Ostrožno



Vir: <https://www.google.com/maps/@46.2439564,15.2539161,186m/data=!3m1!1e3>. December, 2021.

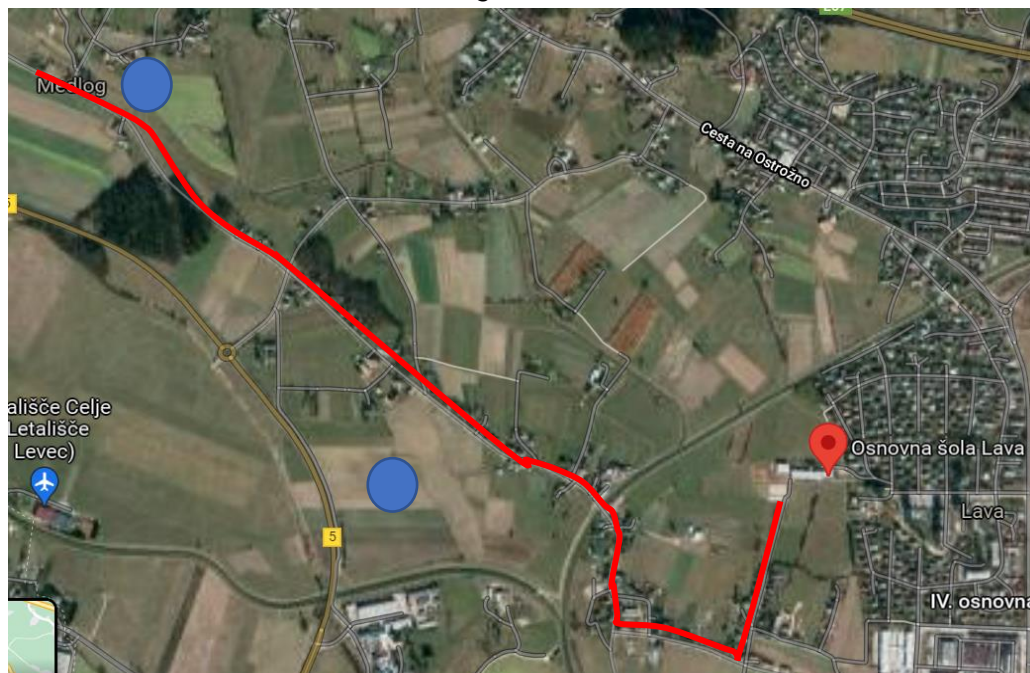
Slika 31: Prometna gostota vozil na uvozu na Cesto na Ostrožno



Nekaj učencev uporablja tudi avtobusno postajališče Lava in s tem linijo v smeri Ostrožno–Lopata. S spremembo konstrukcije križišča v krožno križišče bi se prometni tokovi sproščali, hitrost prometnih tokov bi se zmanjšal (primer Nova vas), kar bi imelo za posledico večjo varnost prečkanja vozišča o prehodu za pešce.


- d) Na Iršičevi ulici je avtobusno postajališče na cestišču, kar je v skladu s prometnimi normativi. Potniki izstopajo na pločnik.
- e) Za črno točko oziroma območje je potrebno opredeliti odsek ceste Babno–Medlog (slika 32).

Slika 32: Odsek ceste Babno-Medlog



Vir podloge: <https://www.google.com/maps/place/Osnovna+%C5%A1ola+Lava/@46.2461679,15.22>  
December, 2021.

Legenda:

-  Koncentracija novo nastalih stanovanjskih območij

Kljub posameznim rekonstrukcijam odsekov niso zgrajene površine za pešce in kolesarje, kar pa ni v skladu z načeli trajnostne mobilnosti in zagotavljanja prometne varnosti. Dejstvo je, da je ta odsek precej prometno obremenjen zaradi AC priključka Lopata. Območje postaja tudi vse bolj zazidljivo s stanovanjskimi objekti.

- f) Za novo traso potovanja osnovnošolcev bi bila primerna nova peščeva in kolesarska površina po obstoječi lokalni cesti Ulice heroja Šarha. Cesto je potrebno podaljšati do potoka Koprivnica in zgraditi premostitveni objekt čez potok (*slika št. ???*). S tem bi pomembno razbremenili cestno smer Medlog–Babno–OŠ Lava. Na satelitskem posnetku (slika 33) je sicer narisana črtkana črta Pucova ulica, vendar je na odseku **1** travnik.

*Slika 33: Projekcija nove povezave Lopata-OŠ Lava*



Vir podloge: <https://www.google.com/maps/place/Osnovna+C5%A1ola+Lava/@46.2461679,15.22>  
December, 2021.

Na šoli so v šolskem letu 2020/2021 izvedli anketo med starši o oceni stanja prometne varnosti šolskih poti. Od 486 anketirancev jih je anketo oddalo 179, kar predstavlja je 38 %.

V anketi sta bili postavljeni vprašanji, in sicer kako prihajajo otroci v šolo in kako bi ocenili stanje prometne ureditve v šolskem okolišu.

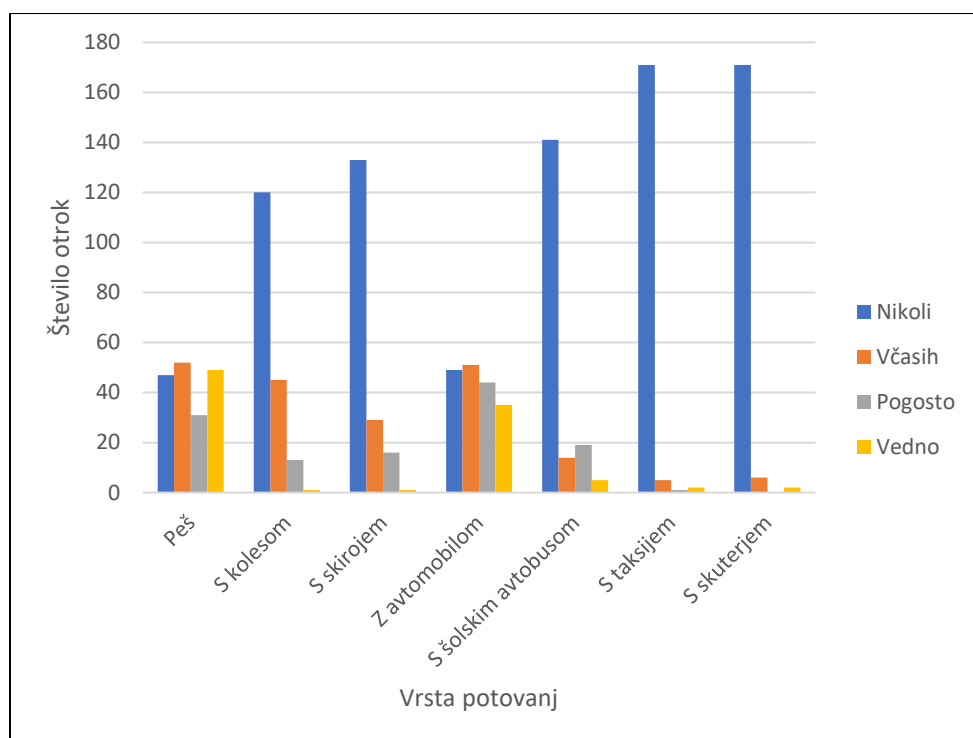
Tabela 2: Kako prihajajo otroci v šolo

	Nikoli	Včasih	Pogosto	Vedno
Peš	47	52	31	49
S kolesom	120	45	13	1
S skirojem	133	29	16	1
Z avtomobilom	49	51	44	35
S šolskim avtobusom	141	14	19	5
S taksijem	171	5	1	2
S skuterjem	171	6	0	2

Vir: file:///C:/Users/Uporabnik/Desktop/RAZ%20NALOGA/21-2/D%C5%BEeki%C4%87/PVN%20Lava.pdf. Januar, 2022.

Dobljeni podatki so prikazani tudi obliki grafa.

Graf 1: Kako prihajajo učenci v šolo?



Vir: file:///C:/Users/Uporabnik/Desktop/RAZ%20NALOGA/21-2/D%C5%BEeki%C4%87/PVN%20Lava.pdf. Januar, 2022.

Razvidno je, da največji delež predstavlja peščen promet, kar je pričakovano, saj velik delež učencev predstavlja okoliški otroci (Lava, Ostrožno).

Dobljeni podatke so predstavljeni še v tabeli.

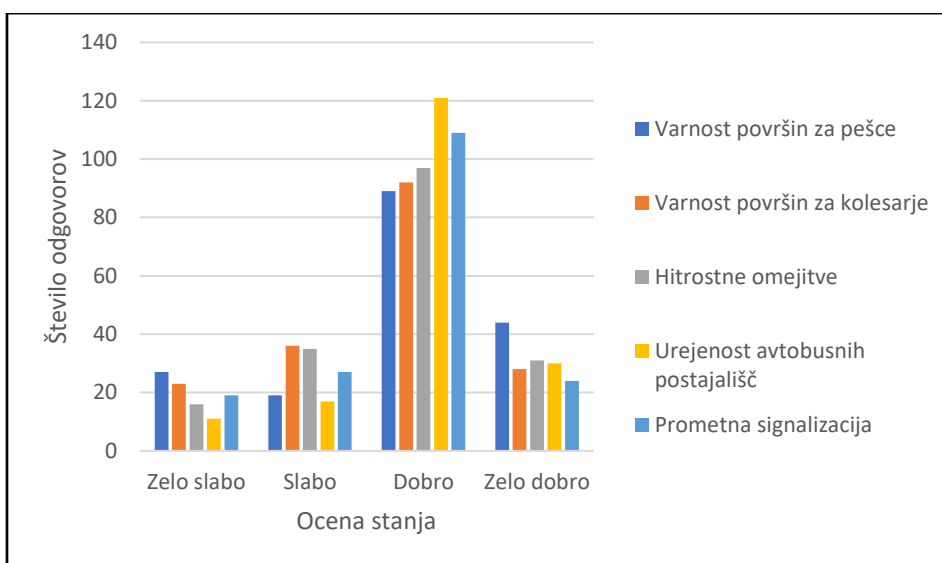


Tabela 3: Kako bi ocenili stanje prometne ureditve v šolskem okolišu?

	Zelo slabo	Slabo	Dobro	Zelo dobro
Varnost površin za pešce	27	19	89	44
Varnost površin za kolesarje	23	36	92	28
Hitrostne omejitve	16	35	97	31
Urejenost avtobusnih postajališč	11	17	121	30
Prometna signalizacija	19	27	109	24

Vir: file:///C:/Users/Uporabnik/Desktop/RAZ%20NALOGA/21-2/D%C5%BEeki%C4%87/. Januar, 2022.

Graf 2: Ocena stanja prometne ureditve



Vir: file:///C:/Users/Uporabnik/Desktop/RAZ%20NALOGA/21-2/D%C5%BEeki%C4%87/. Januar, 2022.

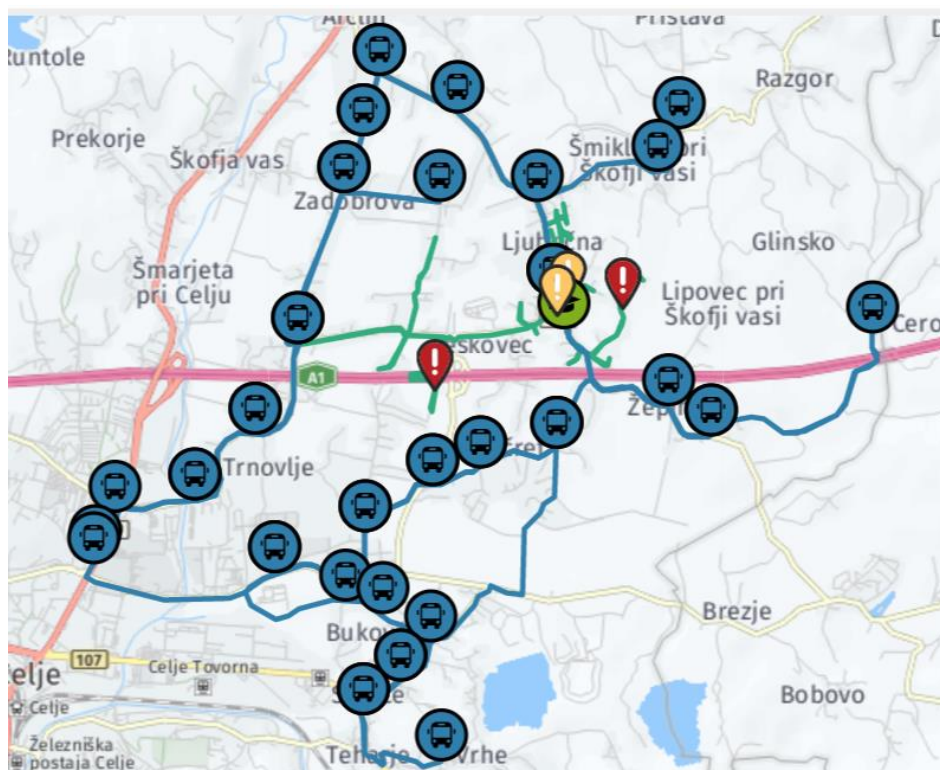
Anketiranci ocenjujejo stanje postajališč kot dobro. Ocena ustreza dejanskemu stanju, čeprav je prisotna t. i. črna točka, to je pešcev prehod na Cesti na Ostrožno.

V nadaljevanju ankete so starši zapisali lokacije posameznih manj varnih točk in navedli predloge (izgradnja pločnikov, kolesarskih stez, hitrostnih ovir in podobno).

### 3.13 Osnovna šola Ljubečna

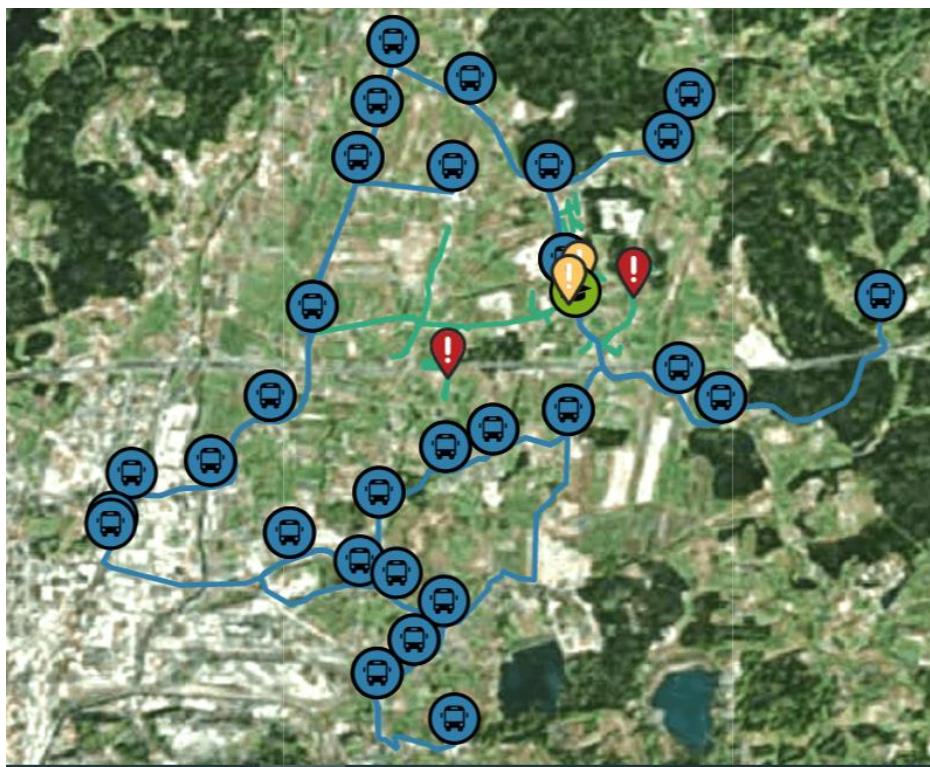
Na zemljevidu (slika 34) so označene šolske poti, avtobusna šolska linija in točke z določeno stopnjo nevarnosti z vidika cestnega prometa. Učenci v šolo prihajajo s šolskim prevozom, peš, s kolesom ali jih pripeljejo starši oz. skrbniki. Na šolski spletni strani so objavljene osnovne informacije, ki obveščajo, kako se morajo otroci obnašati v prometu in kaj določa prometna zakonodaja. Pomanjkljivost, ki smo jo opazili, je ta, da ni objavljenih nobenih fotografij in opozoril o nevarnih situacijah in odsekih, na katere bi morali otroci paziti. Ena od značilnosti šolskega okoliša je, da se veliko otrok vozi s šolskim prevozom, in sicer z avtobusom.

Slika 34: Lokacija OŠ Ljubečna, šolskih poti in izpostavljenje manj varne točke



Vir: [http://solskepoti.avp-rs.si/solske\\_poti#Celje&61](http://solskepoti.avp-rs.si/solske_poti#Celje&61). December, 2021.

Slika 35: Satelitski posnetek okoliša OŠ Ljubečna



Vir: [http://solskepoti.avp-rs.si/solske\\_poti#Celje&61](http://solskepoti.avp-rs.si/solske_poti#Celje&61). December, 2021.

## 5 Anketa

Za pregled stanja smo izvedli anketo. Anketirali smo starše otrok in učitelje osnovnih šol. Rezultati so prikazani po posamezni šoli. Da lažje primerjamo rezultate med starši in učitelji, rezultate prikazujemo vzporedno. Vprašanja iz ankete smo označili z malimi črkami. Glede na anketirance se določanja vprašanja delno razlikujejo.

Zaradi administrativnih omejitev ankete ni bilo mogoče izpeljati na vseh osnovnih šolah. Za sodelovanje tudi nismo uspeli motivirati vseh sodelovanje vseh deležnikov, šol. Kljub temu menimo, da dobljeni podatki predstavljajo osnovno informacijo o stanju šolskih poti. Predlagamo, da bi se takšno anketiranje uredilo na sistemski ravni (na prvem roditeljskem sestanku bi lahko izvedli anketo med starši).

### 5.1 I. osnovna šola Celje

Med starši je bilo razdeljenih 10 anketnih vprašanj, vrnjenih pa je bilo 6 anket. Med učitelji je bilo razdeljenih 10 anketnih vprašanj, vrnjenih je bilo 7 anket.

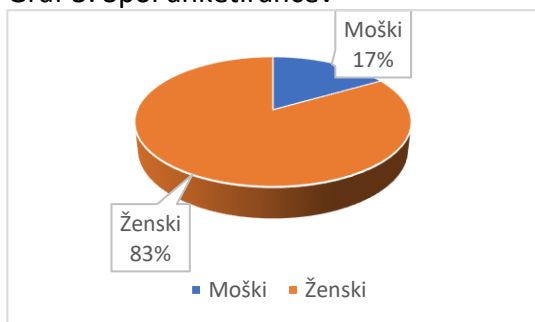
Anketa staršev otrok

a) Spol anketirancev

Tabela 4: Spol anketirancev

Spol	Število
Moški	1
Ženski	5

Graf 3: Spol anketirancev



b) Kako ocenjujete varnost šolskih poti šole, ki jo obiskuje vaš otrok (1 – najslabše; 5 – najboljše)?

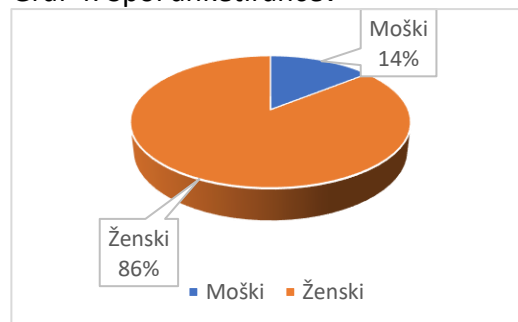
Anketa učitelji

a) Spol anketirancev

Tabela 5: Spol anketirancev

Spol	Število
Moški	1
Ženski	6

Graf 4: Spol anketirancev

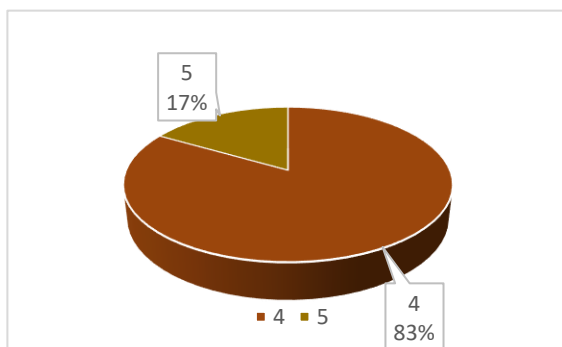


b) Kako ocenjujete varnost šolskih poti vaše šole (1 – najslabše; 5 – najboljše)?

Tabela 6: Ocena varnosti šolskih poti

Ocena varnosti šolskih poti	Število
1	0
2	0
3	0
4	5
5	1

Graf 5: Ocena varnosti šolskih poti



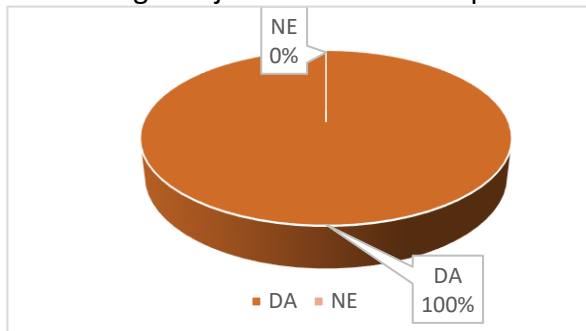
Pri tem vprašanju so bili učitelji bolj kritični.

c) Ali menite, da je vašemu otroku zagotovljena varna pot v šolo?

Tabela 8: Zagotovljenost varne šolske poti

Zagotovljenost varne poti v šolo	Število
Da	6
Ne	0

Graf 7: Zagotovljenost varne šolske poti

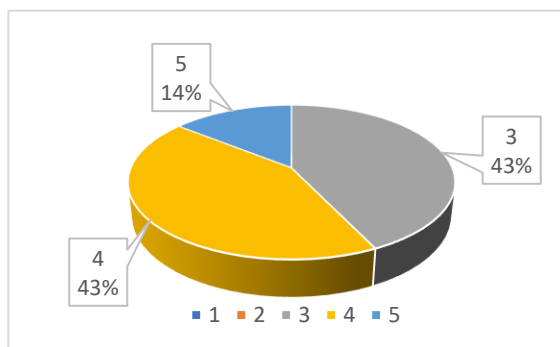


Učitelji so bili tudi pri tem vprašanju bolj kritični pri oceni zagotovitve varnih šolskih poti.

Tabela 7: Ocena varnosti šolskih poti

Ocena varnosti šolskih poti	Število
1	0
2	0
3	3
4	3
5	1

Graf 6: Ocena varnosti šolskih poti

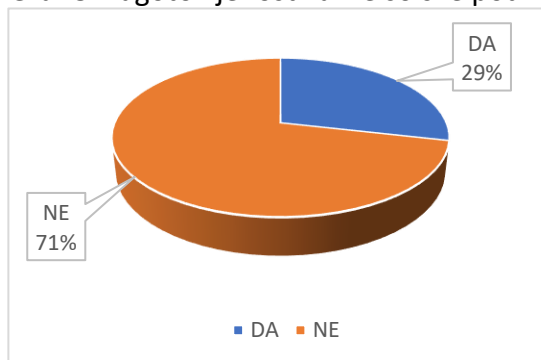


c) Ali so šolske poti ustrezno označene s talno signalizacijo?

Tabela 9: Zagotovljenost varne šolske poti

Ustrezna označitev poti	Število
Da	2
Ne	5

Graf 8: Zagotovljenost varne šolske poti



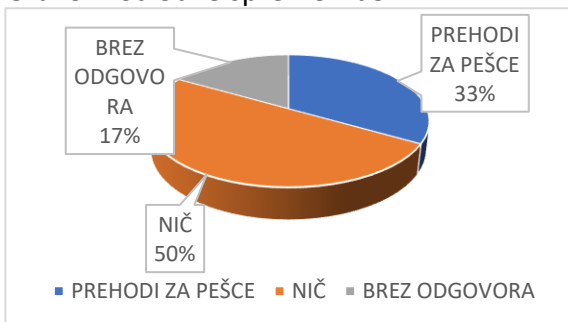


d) Ali je potrebno kaj spremeniti?

Tabela 10: Potrebne spremembe

Ali so potrebne spremembe?	Število
Prehodi za pešce	2
Nič	3
Brez odgovora	1

Graf 9: Potrebne spremembe

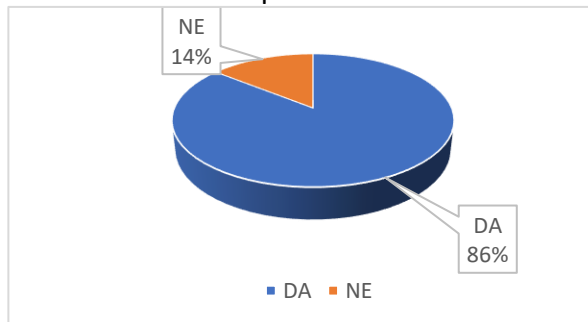


d) Ali so potrebne kakšne spremembe obstoječega stanja šolskih poti?

Tabela 11: Potrebne spremembe

Spremembe obstoječega stanja šolskih poti	Število
De	6
Ne	1

Graf 10: Potrebne spremembe



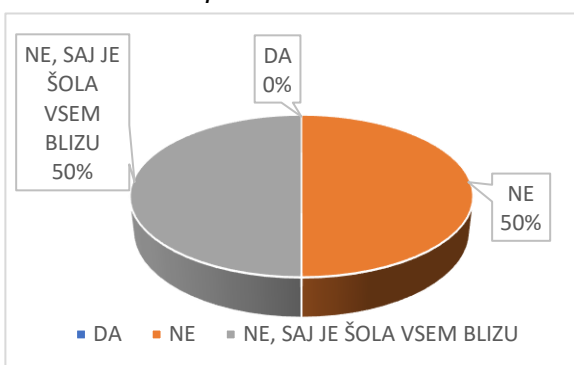
Učitelji torej sporočajo, da so potrebne spremembe na infrastrukturi. To informacijo je potrebno sporočiti odgovornim službam.

e) Ali menite, da je za šolski okoliš potreben avtobus?

Tabela 12: Šolski prevoz

Ali je potreben avtobus?	Število
Da	0
Ne	3
Ne, saj je šola vsem blizu	3

Graf 11: Šolski prevoz

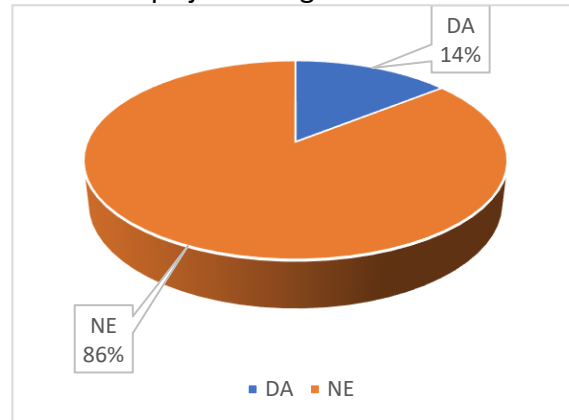


e) Ali bi zaprli ožje območje vaše šole za motorni promet?

Tabela 13: Zaprtje šolskega okoliša za motorni promet

Zaprtje ožjega območja za motorni promet	Število
Da	1
Ne	6

Graf 12: Zaprtje šolskega okoliša

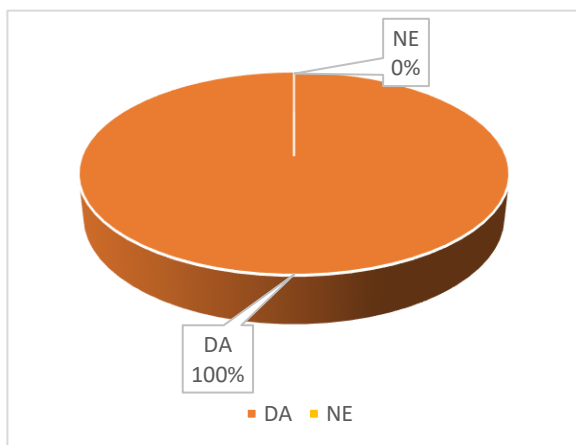


f) Ali je vaš otrok poučen o varni šolski poti?

Tabela 14: Poučenost otrok

Število	Poučenost otrok o varni šolski poti
6	Da
0	Ne

Graf 13: Poučenost otrok

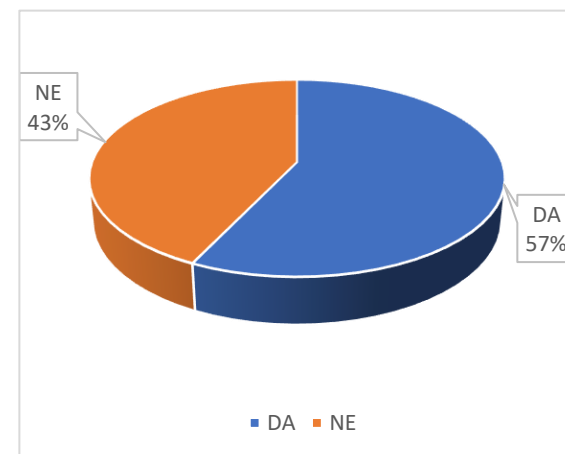


f) Ali so potrebne dodatne poti za pešce in kolesarje?

Tabela 15: Potrebne dodatne poti

Število	Potreba po dodatnih poteh
4	Da
3	Ne

Graf 14: Dodatne prometne površine



Odgovor učiteljev na f vprašanje se povezuje z odgovori na d vprašanja.

Pri določenih vprašanjih smo navedli nekatere komentarje. Ugotavljamo, da se tako starši kot učitelji zavedajo pomena varnosti otrok. Odgovori kažejo, da so seznanjeni s stanjem prometnih poti in si želijo spremembe, ki bi obstoječe stanje še izboljšale.

## 5.2 II. Osnovna šola Celje

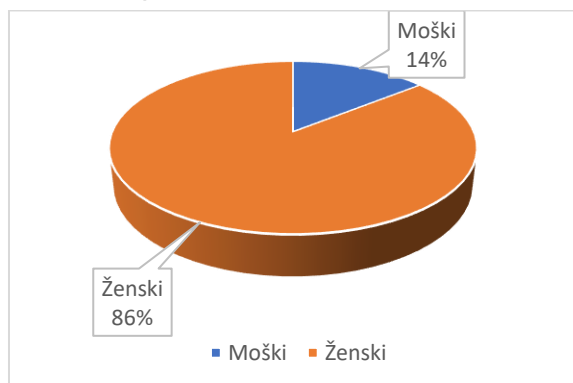
Med učitelji je bilo razdeljenih 10 anketnih vprašanj, vrnjenih pa je bilo 7 anket. Vrnjenih anket od staršev nismo prejeli.

a) Spol anketiranih

Tabela 16: Spol anketirancev

Spol	Število
Moški	1
Ženski	6

Graf 15: Spol anketirancev

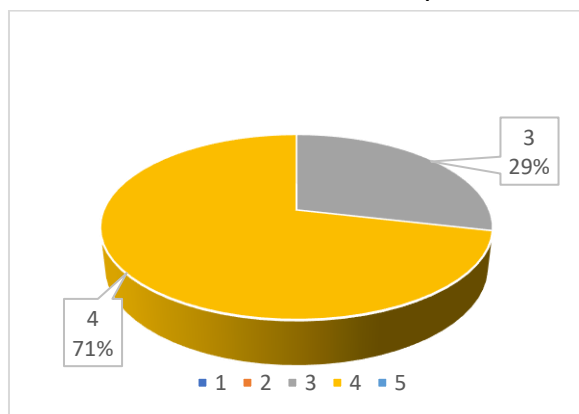


b) Kako ocenjujete varnost šolskih poti vaše šole (1 – najslabše; 5 – najboljše)?

Tabela 17: Ocena varnosti šolskih poti

Število	Ocena varnosti šolskih poti
0	1
0	2
2	3
5	4
0	5

Graf 16: Ocena varnosti šolskih poti



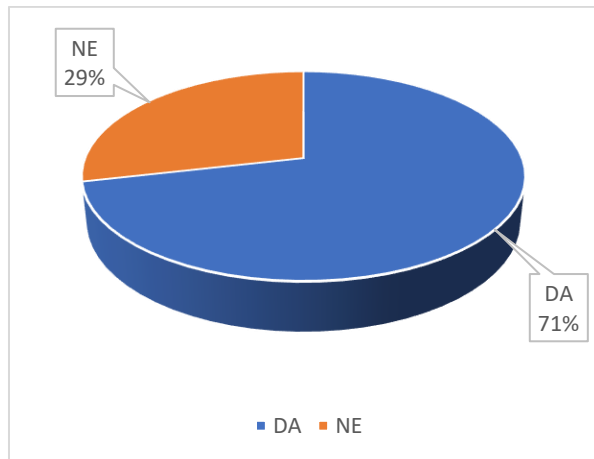
Ocena varnosti je srednje dobra.

c) Ali so šolske poti ustrezno označene s talno signalizacijo?

Tabela 18: Zagotovljenost varnosti šolskih poti

Število	Ustrezna označitev poti
5	Da
2	Ne

Graf 17: Zagotovljenost varnosti šolskih poti

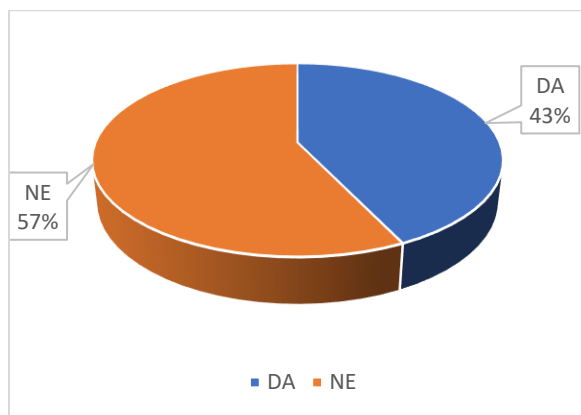


d) Ali so potrebne kakšne spremembe obstoječega stanja šolskih poti?

Tabela 19: Potrebne spremembe šolskih poti

Število	Spremembe obstoječega stanja šolskih poti
3	Da
4	Ne

Graf 18: Potrebne spremembe šolskih poti



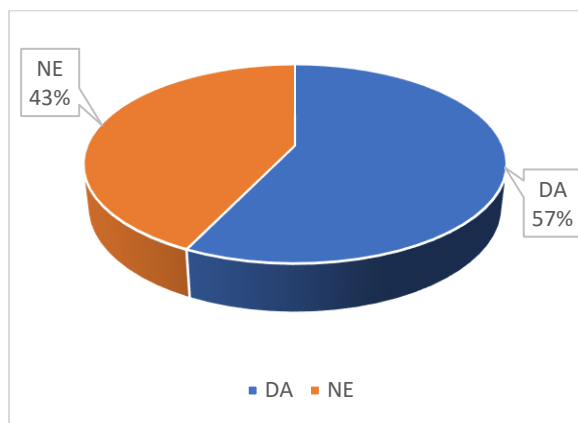
Ugotavljamo, da je tudi pri tem vprašanju podobna delitev odgovorov kot v primeru vprašanja b.

e) Ali bi zaprli ožje območje vaše šole za motorni promet?

Tabela 20: Zaprtje šolskega okoliša za motorni promet

Število	Zaprtje ožjega območja za motorni promet
4	Da
3	Ne

Graf 19: Zaprtje šolskega okoliša za motorni promet

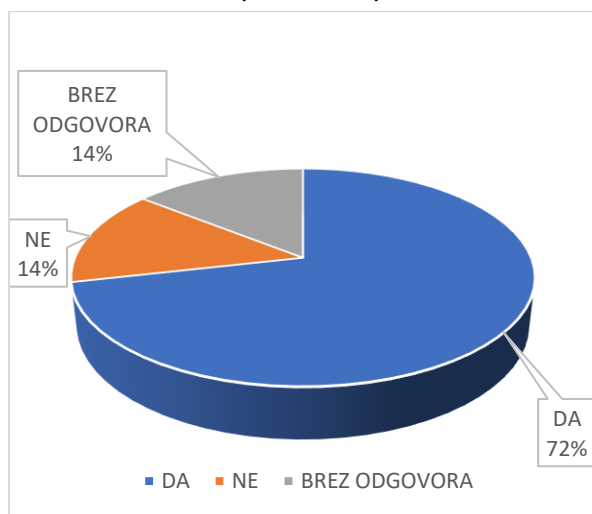


f) Ali so potrebne dodatne poti za pešce in kolesarje?

Tabela 21: Dodatne potrebne poti

Število	Potreba po dodatnih poteh
5	Da
1	Ne
1	Brez odgovora

Graf 20: Dodatne prometne poti



Odgovori so popolnoma enaki kot na prej prej opisani šoli. Učitelji znajo prepoznati nevarnosti in želijo, da bi se stanje izboljšalo. Če izračunamo povprečje, lahko stanje prometne varnosti ocenimo z oceno dobro. Vidimo lahko, da so bile prepoznane potrebe po posodobitvi opreme oz. infrastrukture.

## 5.3 IV. osnovna šola Celje

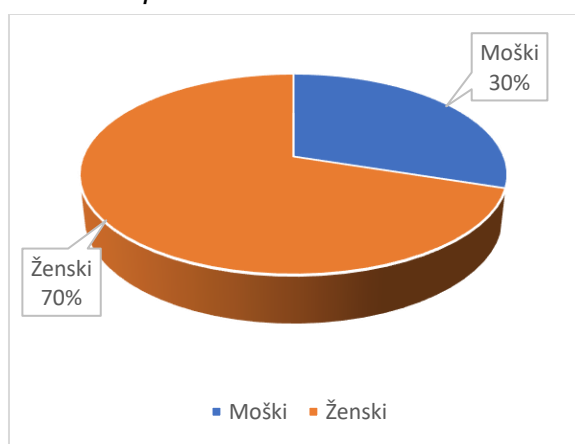
Med učitelji je bilo prav razdeljenih 10 anketnih listov, vsi so bili vrnjeni. Poglejmo dobljene rezultate.

a) Spol anketiranih

Tabela 22: Spol anketirancev

Število	Spol
3	Moški
7	Ženski

Graf 21: Spol anketirancev



b) Kako ocenjujete varnost šolskih poti vaše šole (1– najslabše; 5 – najboljše)?

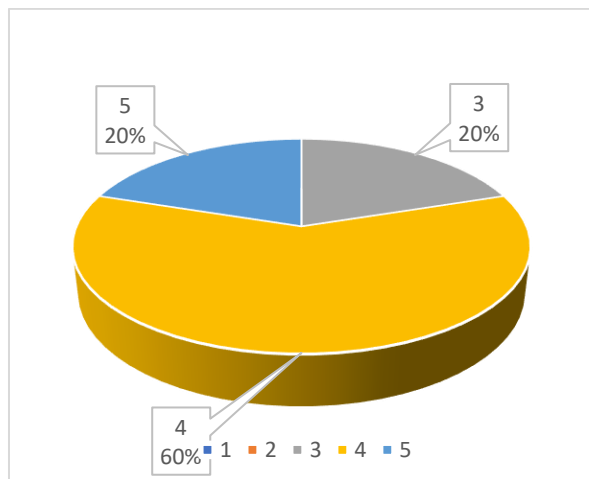
Tabela 23: Ocena varnosti šolskih poti

Število	Ocena varnosti šolskih poti
0	1
0	2
2	3
6	4
2	5

Tabela kaže, da je ocena varnosti srednje primerna.



Graf 22: Ocena varnosti šolskih poti

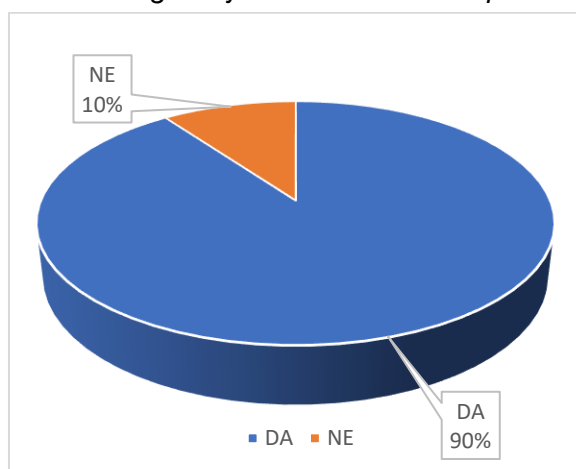


c) Ali so šolske poti ustrezno označene s talno signalizacijo?

Tabela 24: Zagotovljenost varne šolske poti

Število	Ustrezna označitev poti
9	Da
1	Ne

Graf 23: Zagotovljenost varne šolske poti

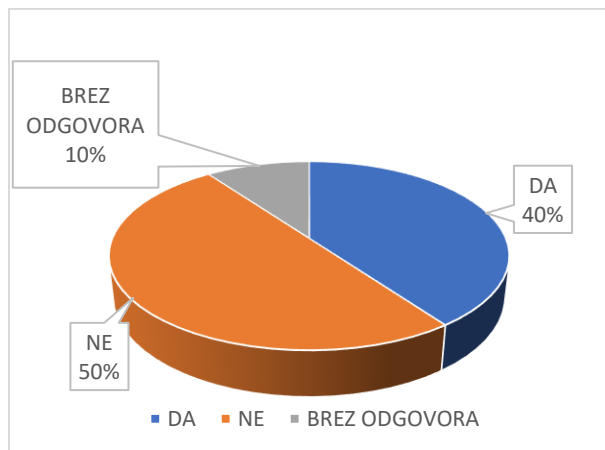


d) Ali so potrebne kakšne spremembe obstoječega stanja šolskih poti?

Tabela 25: Potrebne spremembe šolskih poti

Število	Spremembe obstoječega stanja šolskih poti
4	Da
5	Ne
1	Brez odgovora

**Graf 24: Potrebne spremembe šolskih poti**



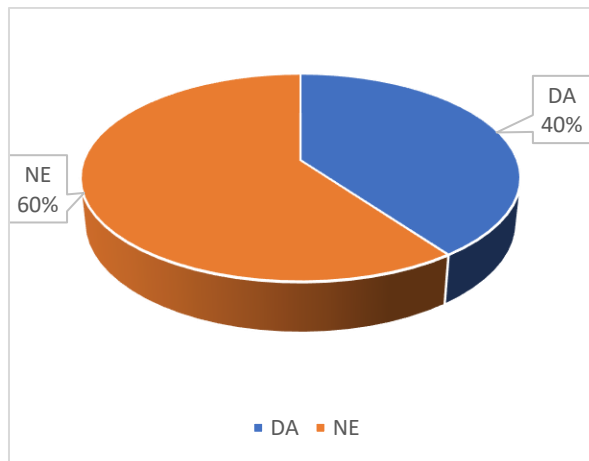
Rezultat prikazuje, da bi strokovne službe morale pregledati stanje prometne varnosti šolskih poti.

e) Ali bi zaprli ožje območje vaše šole za motorni promet?

**Tabela 26: Zaprtje šolskega okoliša za motorni promet**

Število	Zaprtje ožjega območja za motorni promet
4	Da
6	Ne

**Graf 25: Zaprtje šolskega okoliša za motorni promet**



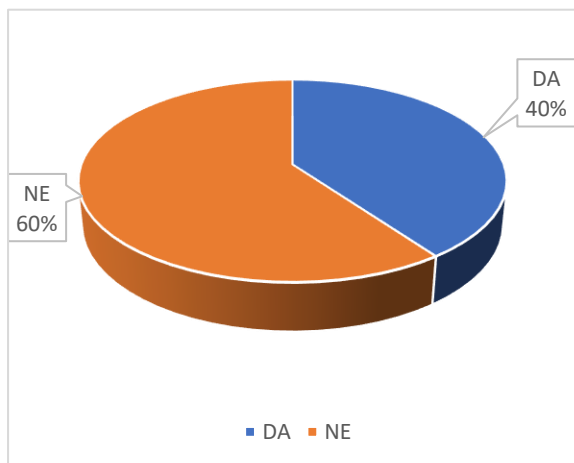
Zgornji graf prikazuje zanimivo stališče anketirancev, da je velik delež za zaprtje okoliša.

f) Ali so potrebne dodatne poti za pešce in kolesarje?

Tabela 27: Potrebne dodatne poti

Število	Potreba po dodatnih poteh
4	Da
6	Ne

Graf 26: Dodatne poti



Graf prikazuje deljeno stališče anketirancev.

## 5 Razprava

Zemljevidi šolskih poti imajo označene rjave in rdeče like s klicaji. Običajno so tako prikazana križišča. Dejstvo ima le preventivno vrednost kot dodatno opozorilo na zahtevnejše ravnanje v prometu.

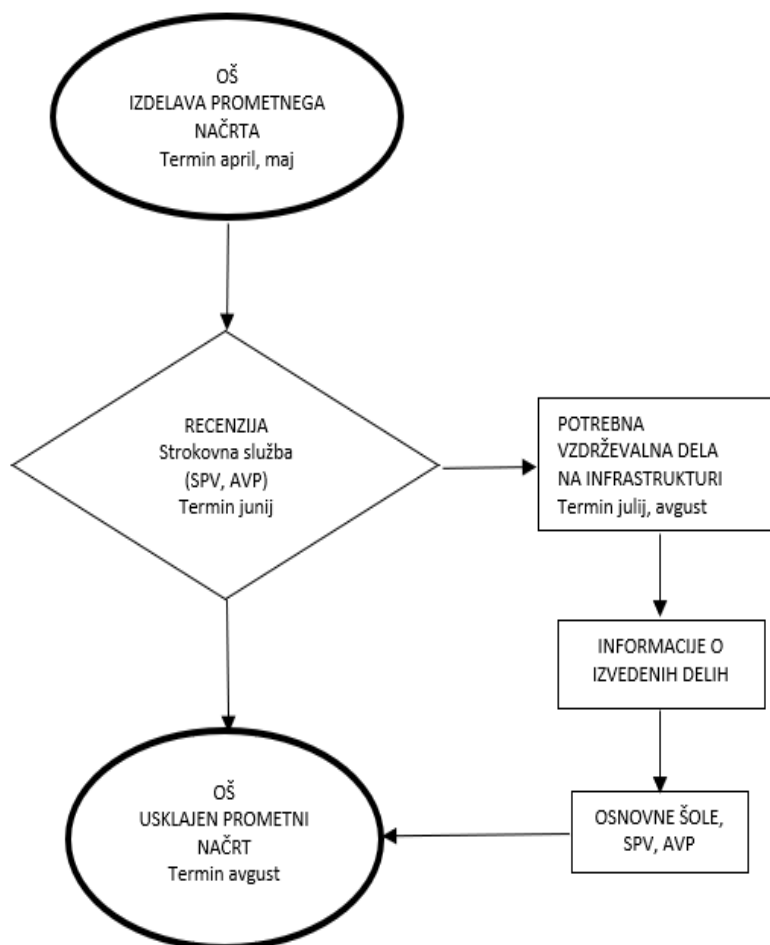
Publikacije o šolskih poteh opisujejo tudi nevarne točke in pomanjkljivosti, kar je dobro. Kljub temu se nam postavlja vprašanje, ali je namen prometnih načrtov, da opisujejo infrastrukturne pomanjkljivosti, kar se nato objavi na šolskih spletnih straneh, ali pa je njegov namen, da se navedejo varne potniške smeri in način potovanja do šole po metodi največje stopnje varnosti.

Z objavo Prometnega načrta smo zadostili administrativnemu ukrepu glede varnosti šolskih poti. To lahko razumemo tudi tako, da bralec publikacije pridobi informacije o varnih šolskih smereh in po pomanjkljivostih, kar predstavlja večje tveganje za prometno varnost in je zato bolj pazljiv.

Ugotavljamo, da v teh primerih ne gre za Prometne načrte za varno šolsko pot, temveč za opis stanj. V posameznih Prometnih načrtih je navedeno, da so strokovne službe seznanjene z vsebino. Zato bi lahko pričakovali, da bi morala biti ta gradiva vsebinsko urejena oz. v skladu s pravnimi določili. Za odpravo te pomanjkljivosti je potrebno najti sistemsko rešitev v smislu recenzij Prometnih načrtov po postavljenem protokolu (shema 3).

Analiza ankete je pokazala stanje varnosti šolskih poti. Podatki so dovolj zgovorni. Anketiranci so v povprečju ocenili stanje varnosti z dobro. Svojo nalogo bodo torej morale bolje opraviti strokovne službe in prepoznati nevarnosti in izvesti potrebne ukrepe za zagotovitev varnosti.

Shema 3: Model protokola izdelave Prometnega načrta



Za zagotovitev varnih šolskih poti je potreben sistemski nadzor stanj. Ta omogoča prepoznavanje nevarnosti oziroma pomanjkljivosti teh poti. Ob prepoznavanju pomanjkljivosti se mora sprožiti ukrep, ki jo bo odpravil. Možni operativni model za upravljanje varnosti šolskih poti je prikazan na shemi 3. Zato lahko potrdimo postavljeno hipotezo tega dela.

Na osnovi izpostavitve problema in postavljene hipoteze potrjujemo, da je za zagotovitev varnih šolskih poti potreben sistemski nadzor stanja. Od vseh deležnikov upravljanja šolskih poti upravičeno pričakujemo, da se ob sistemskem pristopu angažirajo za prepoznavanje nevarnosti oziroma pomanjkljivosti, ter ustrezno ukrepanje za odpravo le teh. Tako sledimo načelom varnosti v prometu.

## 6 Zaključek

Zakaj vsak dan tisoče otrok umira ali je hudo poškodovanih v prometnih nesrečah po vsem svetu? Najpogostejši vzrok smrti otrok so prometne nesreče. Odrasli morajo biti vzor primerne ravnanja v prometu, mladim pa je potrebno prisluhniti in se odzvati.

Z namenom manjše ogroženosti otrok na šolskih poteh si v strokovnih inštitucijah prizadevajo, da vsaka šola izdelava načrt šolskih poti. Na Agenciji za varnost prometa so naredili Smernice za šolske poti, ki so koristen pripomoček osnovnim šolam, ki načrte nato izdelajo. Za boljši pregled načrtov na nacionalni in občinski ravni lahko vsaka osnovna šola naloži najnovejšo verzijo načrta šolskih poti na zbirni spletni portal.

V raziskovalnem delu smo se osredotočili na ranljivo skupino udeležencev – osnovnošolce. Analizirali smo stanje šolskih poti osnovnih šol na Celjskem. Analiza temelji na pregledu stanja šolskih poti, objavljenega v Prometnih načrtih in anketi med udeleženci – OŠ. Zaključimo lahko, da se vsi udeleženci zavedajo razumevanja prometne varnosti in želijo doseči najvišjo stopnjo prometne varnosti. V poglavju Razprava so navedeni zaključki raziskave.



## SEZNAM GRAFOV

	Stran
Graf 1: Kako prihajajo učenci v šolo? .....	44
Graf 2: Ocena stanja prometne ureditve .....	45
Graf 3: Spol anketirancev .....	47
Graf 4: Spol anketirancev .....	47
Graf 5: Ocena varnosti šolskih poti .....	48
Graf 6: Ocena varnosti šolskih poti .....	48
Graf 7: Zagotovljenost varne šolske poti .....	48
Graf 8: Zagotovljenost varne šolske poti .....	48
Graf 9: Potrebne spremembe .....	49
Graf 10: Potrebne spremembe .....	49
Graf 11: Šolski prevoz .....	49
Graf 12: Zaprtje šolskega okoliša .....	49
Graf 13: Poučenost otrok .....	50
Graf 14: Dodatne prometne površine .....	50
Graf 15: Spol anketirancev .....	<b>Napaka! Zaznamek ni definiran.</b>
Graf 15: Spol anketirancev .....	51
Graf 16: Ocena varnosti šolskih poti .....	51
Graf 17: Zagotovljenost varnosti šolskih poti .....	52
Graf 18: Potrebne spremembe šolskih poti .....	52
Graf 19: Zaprtje šolskega okoliša za motorni promet .....	53
Graf 19: Zaprtje šolskega okoliša za motorni promet .....	<b>Napaka! Zaznamek ni definiran.</b>
Graf 20: Dodatne prometne poti .....	53
Graf 21: Spol anketirancev .....	54
Graf 22: Ocena varnosti šolskih poti .....	55
Graf 22: Ocena varnosti šolskih poti .....	<b>Napaka! Zaznamek ni definiran.</b>
Graf 23: Zagotovljenost varne šolske poti .....	55
Graf 24: Potrebne spremembe šolskih poti .....	56
Graf 25: Zaprtje šolskega okoliša za motorni promet .....	56
Graf 26: Dodatne poti .....	57

# SEZNAM SLIK

Stran

Slika 1: Spletni portal AVP .....	16
Slika 2: Naslovnica dokumenta .....	17
Slika 3: Animacijski način prikaza sheme šolskih poti .....	18
Slika 4: Zemljevid šolskih poti.....	19
Slika 5: Satelitski posnetek okoliša I.OŠ Celje.....	20
Slika 6: Zemljevid šolskih poti.....	21
Slika 7: Satelitski posnetek okoliša II. OŠ Celje.....	22
Slika 8: Prehod za pešce na Ljubljanski cesti .....	22
Slika 9: JV del šolskega okoliša .....	23
Slika 10: Zemljevid šolskih poti III. OŠ Celje .....	24
Slika 11: Satelitski posnetek šolskega okoliša III. OŠ Celje .....	24
Slika 12: Zemljevid šolskih poti IV. OŠ Celje .....	25
Slika 13: Satelitski posnetek šolskega okoliša IV. OŠ Celje.....	<b>Napaka! Zaznamek ni definiran.</b>
Slika 13: Satelitski posnetek šolskega okoliša IV. OŠ Celje.....	<b>Napaka! Zaznamek ni definiran.</b>
Slika 13: Satelitski posnetek šolskega okoliša IV. OŠ Celje.....	26
Slika 14: Zemljevid šolskih poti osnovne šole Glazija .....	28
Slika 15: Satelitski posnetek šolskega okoliša osnovne šole Glazija .....	28
Slika 16: Zemljevid šolskih poti osnovne šole Frana Kranjca Celje .....	29
Slika 17: Satelitski posnetek šolskega okoliša osnovne šole Frana Kranjca .....	30
Slika 18: Zemljevid šolskih poti osnovne šole Frana Kranjca Celje .....	32
Slika 19: Satelitski posnetek šolskega okoliša OŠ Frana Kranjca .....	33
Slika 20: Cesta Janeza Cvirna .....	34
Slika 21: Projekcija nadhoda.....	34
Slika 22: Zemljevid šolskih poti OŠ Hudinja.....	35
Slika 23: Označene šolske poti OŠ Hudinja .....	36
Slika 24: Primer Pucove ulice v Celju s statusom cone 30 .....	36
Slika 25: Satelitski posnetek okoliša OŠ Hudinja .....	36
Slika 25: Satelitski posnetek okoliša OŠ Hudinja .....	37
Slika 26: Pozicija OŠ Lava v prostoru .....	38
Slika 27: Lokacija OŠ, šolskih poti in izpostavljene manj varne točke .....	39
Slika 28: Satelitski posnetek OŠ Lava .....	40
Slika 29: Konec pešceve/kolesarske površine na koncu Ostrožnega, smer Lopata .....	41
Slika 30: Križišče Pucove ulice in Cesta na Ostrožno .....	41
Slika 31: Prometna gostota vozil na uvozu na Cesto na Ostrožno .....	42
Slika 32: Odsek ceste Babno-Medlog .....	42
Slika 33: Projekcija nove povezave Lopata-OŠ Lava .....	43
Slika 34: Lokacija OŠ Ljubečna, šolskih poti in izpostavljenje manj varne točke .....	46
Slika 35: Satelitski posnetek okoliša OŠ Ljubečna .....	46

## SEZNAM SHEM

	Stran
Shema 1: Potek kolesarskih poti .....	27
Shema 2: Trase linij javnega šolskega prevoza .....	31
Shema 3: Model protokola izdelave Prometnega načrta .....	59

## SEZNAM TABEL

	Stran
Tabela 1: Vozni red za OŠ Frana Kranjca Celje .....	31
Tabela 2: Kako prihajajo otroci v šolo .....	44
Tabela 3: Kako bi ocenili stanje prometne ureditve v šolskem okolišu? .....	45
Tabela 4: Spol anketirancev .....	47
Tabela 5: Spol anketirancev .....	47
Tabela 6: Ocena varnosti šolskih poti.....	48
Tabela 7: Ocena varnosti šolskih poti.....	48
Tabela 8: Zagotovljenost varne šolske poti .....	48
Tabela 9: Zagotovljenost varne šolske poti .....	48
Tabela 10: Potrebne spremembe .....	49
Tabela 11: Potrebne spremembe .....	49
Tabela 12: Šolski prevoz .....	49
Tabela 13: Zaprtje šolskega okoliša za motorni promet .....	49
Tabela 14: Poučenost otrok .....	50
Tabela 15: Potrebne dodatne poti .....	50
Tabela 16: Spol anketirancev .....	50
Tabela 17: Ocena varnosti šolskih poti.....	51
Tabela 18: Zagotovljenost varnosti šolskih poti.....	51
Tabela 19:Potrebne spremembe šolskih poti .....	52
Tabela 20:Zaprtje šolskega okoliša za motorni promet .....	52
Tabela 21:Dodatne potrebne poti.....	53
Tabela 22:Spol anketirancev .....	54
Tabela 23:Ocena varnosti šolskih poti .....	54
Tabela 24:Zagotovljenost varne šolske poti.....	55
Tabela 25: Potrebne spremembe šolskih poti .....	55
Tabela 26:Zaprtje šolskega okoliša za motorni promet .....	56
Tabela 27: Potrebne dodatne poti .....	57

## VIRI

1. Resolucija o nacionalnem programu varnosti cestnega prometa za obdobje od 2013 do 2022 (Uradni list RS, št. 39/13). December, 2021.
2. file:///C:/Users/Uporabnik/Desktop/RAZ%20NALOGA/21-22/D%C5%BEeki%C4%87/Anketni\_vpra%C5%A1alnik\_%C5%A1olske\_poti\_2016.pdf. December, 2021.
3. file:///C:/Users/Uporabnik/Desktop/RAZ%20NALOGA/21-22/D%C5%BEeki%C4%87/PVN%20Lava.pdf. December, 2021.
4. [https://www.avp-rs.si/wp-content/uploads/2015/04/smernice\\_%C5%A1olske\\_poti\\_AVP\\_2016.pdf](https://www.avp-rs.si/wp-content/uploads/2015/04/smernice_%C5%A1olske_poti_AVP_2016.pdf). December, 2021.
5. [https://www.avp-rs.si/wp-content/uploads/2015/04/smernice\\_%C5%A1olske\\_poti\\_AVP\\_2016.pdf](https://www.avp-rs.si/wp-content/uploads/2015/04/smernice_%C5%A1olske_poti_AVP_2016.pdf). December, 2021.
6. [http://solskepoti.avp-rs.si/solske\\_poti#Celje&61](http://solskepoti.avp-rs.si/solske_poti#Celje&61). December, 2021.
7. <https://os-franakranjca.si/prometno-varnostni-načrt/>. Februar, 2022.
8. <https://www.google.com/search?q=pe%C5%A1%C4%8Dev+nadhod&sou>. Februar, 2022.
9. <https://www.hudinja.si/dokumenti/IJZ/Promet/prometninactr.pdf>. Februar, 2022.
10. <https://www.google.com/maps/@46.2439564,15.2539161,186m/data=!3m1!1e3>. December, 2021
11. <https://www.google.com/maps/place/Osnovna+%C5%A1ola+Lava/@46.2461679,15.22>. December, 2021.
12. <https://www.google.com/maps/@46.2440686,15.2539913,3a>, Februar, 2022.
13. Načrt šolskih poti. [https://www.facka.si/files/2021/08/nactr\\_solskih\\_poti.pdf](https://www.facka.si/files/2021/08/nactr_solskih_poti.pdf). Januar, 2022.
14. Prometno-varnostni načrt. [https://iosce.splet.arnes.si/files/2021/10/Prometno-varnostni-na%C4%8Drt\\_2021\\_I\\_O%C5%A0\\_Celje.pdf](https://iosce.splet.arnes.si/files/2021/10/Prometno-varnostni-na%C4%8Drt_2021_I_O%C5%A0_Celje.pdf). December, 2021.
15. [www.google.com/search?q=obdobni+na%C4%8Der+varnosti+2015&oq=obdobni+na%C4%8D](http://www.google.com/search?q=obdobni+na%C4%8Der+varnosti+2015&oq=obdobni+na%C4%8D). December, 2021.

16. <https://www.google.com/maps/@46.2339621,15.2475348,16.52z>. Januar, 2022.
17. Zakon o pravilih cestnega prometa – uradno prečiščeno besedilo – ZPrCP-UPB7 (Uradni list RS, št. 156/21 z dne 30. 9. 2021), Popravek Uradnega prečiščenega besedila Zakona o pravilih cestnega prometa – ZPrCP-UPB7 (Uradni list RS, št. 161/21 z dne 6. 10. 2021).
18. Zakon o osnovni šoli (Uradni list RS, št. 81/06 – uradno prečiščeno besedilo, 102/07, 107/10, 87/11, 40/12 – ZUJF, 63/13 in 46/16 – ZOFVI-K). December, 2021.



## IZJAVA\*

Mentor Roman Krajnc v skladu z 20. členom Pravilnika o organizaciji mladinske raziskovalne dejavnosti »Mladi za Celje« Mestne občine Celje, zagotavljam, da je v raziskovalni nalogi z naslovom Študija varnosti šolskih poti v Celju, katere avtor je Marko Dekić:

- besedilo v tiskani in elektronski obliki istovetno,
- pri raziskovanju uporabljeno gradivo navedeno v seznamu uporabljene literature,
- da je za objavo fotografij v nalogi pridobljeno avtorjevo dovoljenje in je hranjeno v šolskem arhivu,
- da sme Osrednja knjižnica Celje objaviti raziskovalno nalogo v polnem besedilu na knjižničnih portalih z navedbo, da je raziskovalna naloga nastala v okviru projekta Mladi za Celje,
- da je raziskovalno nalogo dovoljeno uporabiti za izobraževalne in raziskovalne namene s povzemanjem misli, idej, konceptov oziroma besedil iz naloge ob upoštevanju avtorstva in korektnem citiranju,
- da smo seznanjeni z razpisni pogoji projekta Mladi za Celje.

Celje, 11. 4. 2022



Podpis mentorja

Podpis odgovorne osebe

### POJASNILO

V skladu z 20. členom Pravilnika raziskovalne dejavnosti »Mladi za Celje« Mestne občine Celje je potrebno podpisano izjavo mentorja (-ice) in odgovorne osebe šole vključiti v izvod za knjižnico, dovoljenje za objavo avtorja (-ice) fotografskega gradiva, katerega ni avtor (-ica) raziskovalne naloge, pa hrani šola v svojem arhivu.