

OSNOVNA ŠOLA FRANKOLOVO

RAZISKOVALNA NALOGA

ČAR KMEČKE HIŠE NA FRANKOLOVEM

Mentor: Štefka Iršič

Fotograf: Jani Iršič

Avtorji: Urška Pungartnik

Maja Pečovnik

Valerija Operčkal

Urška Krajnc

Sandra Zazijal

Klara Čretnik

Anja Selčan

Frankolovo, maj 2000

KAZALO

UVOD	4
1 VZPODBUDA ZA NAŠO RAZISKAVO.....	5
2 METODOLOGIJA DELA	5
3 ČLOVEK IN ZEMLJA.....	5
4 ESTETIKA SLOVENSKE ARHITEKTURE.....	7
5 SLOVENSKA NASELJA.....	8
6 TIPI SLOVENSКИH HIŠ	11
7 ČAR KMEČKE HIŠE NA FRANKOLOVEM.....	12
8 PODRETI ALI OBNOVITI.....	31
9 KMEČKO ŽIVLJENJE	33
10 UGOTOVITVE.....	38
12 PRILOGA - FOTOGRAFIJE	44

TAM KJER SE ČUJE Z GAJA

*Tam kdje se čuje z gaja,
slavčkov sladka viža,
tam poleg moja draga,
sloji domača hiža.
Vres slaba je i stara,
o morti prek sto let,
a`l meni je najdraža,
nek celi, celi svet.*

*Oboki suji nizki
i slamom je pokrita,
vu sadovnjaku gostom,
je skorum cela sltrita.
A v mojem srcu na vek,
tak jasno se beli,
pa makarje i boga,
od nje mi lepče ni.*

*En tuje dobra mati,
seljačka me rodila
in nauke mi zlate,
vu srce je sadila.
Vu hižici tej tekel,
mi raj je mladih let,
i zato mi je draža,
kak celi, celi svet.*



UVOD

Stare kmečke hiše izginjajo, nadomeščajo jih novi, sodobni domovi. Razlika med hišami v mestu in v vaseh je vedno manjša. V gradovih in graščinah so muzeji. Nekoč zatirani in izkoriščani kmet širi svobodo in ima enake potrebe, kot jih imajo prebivalci mest.

Ker so odpadle meje med nekdanjimi deželami, ker kmet ni več odvisen samo od tistega, kar mu zraste na njivi in v gozdu, ker uporablja sodobne načine kmetovanja, so izginile tudi nekdanje razlike med hišami. Nanje je ostal le spomin v starih obnovljenih domačijah, ki jih varujemo kot kulturne spomenike, kot priče na težko preteklost našega ljudstva.



Slika 1: Žoharjeva hiša v Stražici

1 VZPODBUDA ZA NAŠO RAZISKAVO

Z našo nalogo, ki smo jo načrtovali že pred časom, smo želeli odgovoriti na vprašanja, ki se nam zastavljajo ob pogledu na propadajoče in podirajoče hiše v našem kraju. Zanimalo nas je v kakšnih hišah so prebivali naši predniki, kajti prebivališča, domovi, ki nastajajo pred našimi očmi in v katerih bivamo, se razlikujejo od tistih prejšnjih. Radovedni smo bili, kakšni so bili prostori v hišah, ki izginjajo in zakaj so bili taki. Naša raziskovalna vnema nas je vodila, da smo spraševali o starosti še obstoječih hiš, o prostorski razporeditvi in opremljenosti prostorov. Tako smo tudi izvedeli marsikatero zanimivost o življenju v teh domovih. Prijazni domačini so nam povedali zakaj so, oziroma niso obnovili hiše.

Dragocene podatke in zanimivosti smo predstavili v naši nalogi z naslovom »Čar kmečke hiše na Frankolovem« in jo dopolnili z zanimivimi fotografijami.

2 METODOLOGIJA DELA

Naše delo je potekalo predvsem na terenu. Pobrskali smo tudi po knjižnici in preštudirali ustrežno literaturo. Krajanje so nam odgovarjali na vprašanja o letu zgraditve ali obnovitve hiše, o gradbenem materialu, strešni kritini o prostorih v hiši in življenju v njej, o številu družinskih članov in še marsikaj. Nekaj podatkov smo dobili na Zavodu za spomeniško varstvo v Celju. Predvsem pa nas je zanimalo obstoječe stanje na Frankolovem v vseh 15 vaseh..

3 ČLOVEK IN ZEMLJA

Zdavnaj je bila Slovenija za človeka vabljiva: kot prehodno ozemlje med Panonsko ravnino in Sredozemljem, pa tudi kot stičišče Alp in podravskega morja. Poleg gora pa označujejo to našo deželo še rodovitne ravnine, ki jih obdajajo valoviti griči predalpskega in kraškega sveta. Rodovitna zemlja in gozdovi so človeku omogočali gospodarski obstoj, pokrajinske lepote so bile zanj mik, ki je pospeševal zgodnjo naselitev človeka na teh tleh. Pred približno 1400 leti, ko so Slovenci naseljevali novo domovino, so postavljali male lesene hišice z enim prostorom in ognjiščem na tleh. O njih imamo sporočilo v stari pergamentni listini iz leta 777.

Življenje se je nenehno spreminjalo, vzporedno z njim se je spreminjala tudi hiša. Iz prvotnega pastirskega plemena so se Slovenci spreminjali v poljedelce. Še kasneje, ko so se že ustalili in pričeli obdelovati zemljo, so si postavljali le začasna bivališča. Zemljo so pridobivali s požiganjem gozdov. Pepel, ki je ostajal, je gnojil zemljo. Ko so izčrpali plodnost tal in zemlja ni več rodila, so se preselili in zažgali nov gozd. Preseljevanje se je končalo, ko so pričeli obdelovati zemljo »na praho.« Obdelovali so le en del polja, drugega so pustili mirovati. V času, ko niso sejali in sadili, si je zemlja opomogla.

Pred več kot tisoč leti so se Slovenci naselili za stalno. Hiše po vaseh so zato gradili trdneje in lepše. Z napredkom poljedelstva in živinoreje so izboljševali pridelke, hkrati pa je napredovala tudi gradnja hiše. Izkušnje so ljudi pripravile do tega, da so usklajevali gradnjo hiš z okoljem, npr. z vetrovi, s padavinami, sončnostjo. Takrat so pričele nastajati razlike med hišami v posameznih pokrajinah.

V srednjem veku so bile med domovi ljudi velike razlike. Fevdalci so živeli v gradovih in palačah, zgrajenih s krvjo in žulji izkoriščanih kmetov. Bogati meščani so živeli v visokih, lepo zidanih hišah v mestih. Zatirani kmetje so svoje skromne domove gradili tako, da so bili kar najboljše primerni za življenje in delo. Postavljali so jih v vaseh ali na samem (samotne kmetije). Gradili so si sami, le pri zahtevnejših delih so jim pomagali vaški obrtniki - tesarji, zidarji, kamnoseki in včasih tudi slikarji. Ljudje so tedaj pomagali drug drugemu in tako kljubovali nasilju gospode.

Gradnja se je močno izboljšala pred približno 500 leti. Kmetje, ki so svoje pridelke že prodajali, so hodili v mesta in prihajali v stik s trgovci. Spoznavati so pričeli življenje v drugih krajih in drugih deželah, obogatili so svoje znanje, ki je budilo željo po novem in boljšem. Začeli so posnemati meščane in hiše tudi lepo okraševati. Hiše so dobivale prve kamnoseške mojstrovine, lepo vklesana okna in vhode na kamnitih in celo pollesenih hišah. S tem so kmetje dokazovali plemstvu in meščanstvu svoj ponos.

V času kmečkih uporov je kmet hotel imeti svobodo, hotel je trgovati in potovati; se osvoboditi tlake, desetine. Kmečki dom je bil še vedno skromen, pa vendarle smotrno urejen. Vsak predmet in vsak prostor v hiši je imel svoj namen. Kmet ni ničesar postavil zaradi lepšega. Vsak kamen in vsako bruno sta morala biti na svojem mestu, kjer sta bila potrebna, nič ni bilo odveč. Kmečko stavbarstvo je zato podobno sodobni arhitekturi, ki se izogiba nesmiselnemu okrasju.

Kmetje so vedno gradili z domačimi gradivi, ki so jih imeli na voljo v bližini doma. Na alpskem ozemlju, kjer so bili gozdovi, so postavljali hiše iz lesa, na kamnitem Krasu in v Istri iz kamna, v ravninskem Prekmurju pa iz najslabšega lesa in blata. Na gozdnih območjih so pokrivali strehe z deščicami, na plodnejših ravninah z žitno slamo, na nerodovitnem Krasu pa s kamnitimi ploščami. Šele pred stopetdesetimi leti so pričeli uporabljati za gradnjo in pokrivanje hiš opečnate strešnike. To je bilo v času, ko sta les in kamen pridobivala na ceni in ko je lahko tudi kmet odštél denar za trdnejša gradiva. Tudi pogostih požarov ne smemo pozabiti - slama in suh les sta gorela kot smodnik. Večjo varnost opečne hiše in strehe je spoznala ob koncu 18. stoletja tudi gosposka in zato izdala zakone o varnosti pred požari. Vendar so se samo bogati kmetje držali navodil in opustili staro slamnato kritino. Revni meščani so še naprej pokrivali hiše, hleve in senike s slamo.

Tako smo spoznali, da so v Sloveniji najbolj pomembne tri oblike hiš: primorska, alpska in panonska. Vsak od teh hišnih tipov ima seveda vrsto različic, mnogo hiš pa združuje tudi značilnost dveh osnovnih oblik, kar velja posebej za mejna področja.

4 ESTETIKA SLOVENSKE ARHITEKTURE

Čeprav je kmečka hiša prilagojena domačemu gradivu in kraju in namenjena predvsem praktični uporabi, je prehajala iz svoje skromnosti tudi v lepote oblike, ki ustrezajo slovenskemu okusu in čutu. Med razvojem so ljudje posamezne stavbne člene še razbohotili in olepotičili z okraski, tako da je postala hiša ne le bivališče, temveč tudi ponos in priljubljen dom našega človeka.

Za časa baroka se je slovenska hiša razcvetela do estetske lepote in prave veličastnosti. Spremenila so se vrata, okna, bele stene, strehe z večjimi napušči so hiše poživljali. Toda v zadnjih desetletjih na žalost kmečki slog bolj in bolj upada, ker ga izpodriva popačena arhitektura, prinešena iz mest, ki ni več združena z okolico.

Slovenski podeželski človek je še vedno poljedelec, kar kaže njegov dom, povezan z naravo. Vsaka hiša ima vrtič, tudi sadovnjak. Pred hišo še vedno raste oreh, mogočna lipa, ki je posebno značilna za Slovane. Še vedno sta pod drevesom klop in miza, kjer poseda družina v poletnem času.

Marsikatero steno, predvsem v vinorodnih predelih, prepleta trta ali plezoča vrtnica, okna krase cvetlice, ki poživljajo hišo.

Slovinci še vedno gledamo na svoj dom skupaj z njegovo neposredno okolico. Ta njegov občutek odmeva v prenekaterih slovenskih narodnih pesmih.

*»Navzgor se širi rožmarin,
navzdol se nagelj vije,
na okenca zagrnjena
večerno sonce sije.«*

*»Ti nageljni, ta rožmarin,
ta okna polna sonca,
oj, takih nima ves ta svet,
pa pojdi tja do kanca.«*



Slika2: Lukmanova, po domače Pristovškova hiša

5 SLOVENSKA NASELJA

Naselja običajno delimo na *podeželska* in *mestna*. Podeželska smo še pred nekaj desetletji večinoma označevali z *vaškimi naselji* (vasmi). Na podeželju so bile namreč vasi prevladujoča oblika naselij. Kdaj lahko govorimo o *mestu* in kdaj o *vasi*, je odvisno od števila prebivalcev, gospodarske usmerjenosti prebivalstva, načina življenja in drugih meril.

Vaška naselja se razlikujejo po obliki in velikosti. To je zelo odvisno od reliefne oblikovanosti površja, na katerem se nahajajo. Najbolj pogost tip strnjenih naselij so *vasi*, pri katerih ločimo več oblik. Najbolj pogosta in po Sloveniji razširjena oblika so *gručaste vasi*. Za nižinski svet panonskih pokrajin so značilne *dolge obcestne vasi*. Vmesna oblika med vasmi in samotnimi kmetijami so *zaselki*, ki prevladujejo v hribovitem svetu. Druga vmesna oblika so *razložena naselja*, domovi so ob cesti ali po vrhu slemena v izrazito podolžni smeri. Najmanjša oblika vaškega naselja so *samotne kmetije* ali *samnje*, hiše stojijo vsaka zase in precej oddaljene druga od druge



Slika 3: Samotna kmetija



Slika 4: Razložena naselja



Slika 5: Zaselek



Slika 6: Gručasta vas



Slika 7: Obcestna vas

6 TIPI SLOVENSКИH HIŠ

Slovenske hiše so se nekoč na zunaj bolj razlikovale kot danes. Popotnik, ki je šel iz ene naravnogeografske enote v drugo, je naletel ne le na drugačno naravno okolje, ampak običajno tudi na povsem drugačen tip hiše. Tipi hiš so se razlikovali po načinu zidave, razdelitve prostorov in tudi po gradbenem materialu. Ločili smo lahko štiri tipe:

- alpska,
- primorska,
- panonska in
- različice osrednjeslovenske hiše.

Pri *alpski hiši* je bil temeljni gradbeni material les, ki se je dopolnjeval z zidanim delom. Za kritino so uporabljali lesene *skodle*. Pravo nasprotje temu je bila *primorska hiša*. Kot temeljni gradbeni material je služil kamen, za kritino pa kamnite plošče - škrle. Spet čisto drugačna je bila *panonska hiša*. Za temeljni gradbeni material so uporabljali glino, šibje, les in slamo, ki je bila namenjena za kritino.

Pri teh opisih govorimo v preteklem času in ne v sedanjem. Zakaj? Žal so ti tipi hiš danes večinoma že preteklost. Sodoben način življenja in premajhna skrb za ohranjanje naše kulturne dediščine, sta povzročila, da so že skoraj izginile. Nadomestile so jih večinoma veliko bolj poenotene *moderne hiše*, ki so si po vsej Sloveniji precej podobne. Za sodoben način življenja so sicer bolj primerne, vendar ne odsevajo več kulturne identitete posameznih pokrajin.



Slika 8: Alpska hiša



Slika 9: Primorska hiša



Slika 10: Panonska hiša

7 ČAR KMEČKE HIŠE NA FRANKOLOVEM

• ZUNANJI VIDEZ KMEČKE HIŠE

Kmečke hiše, ki v največji možni meri izražajo povezanost z okoljem in odvisnost arhitekture od materialov, ki jih nudi zemlja, pa naj gre za kamen, les, ilovico ali slamo, se prilagajajo zemljišču tudi s svojimi višinami. Poleg pritličnih poznamo t.i. vrhhlevne hiše - gre za hiše, ki so jih postavili v breg in izoblikovali tako, da pritličje zajema zidana klet ali hlev, v nadstropju pa je leseni stanovanjski del. V prejšnjem stoletju so bile precej razširjene hiše zidanimi pritličji in lesenimi nadstropji, pa tudi v celoti zidane hiše, ki so se vzdigovale v nadstropje. Ko je imela slovenska hiša že dovolj obširen tloris, so jo ljudje pričeli večati v navpično smer, tako so nastajale nadstropne zidane hiše. Za osvetlitev podstrešnih prostorov so služile ornamentalno oblikovane linice. Nadstropne zidane hiše so bile v Frankolovem redkost. Danes lahko najdemo nekaj primerov takšnih hiš le v nižini, ob sedanji glavni cesti Sl. Konjice-Celje. Vrhlevne hiše so gradili v gričevnatem delu Frankolovega. Nadstropne hiše so pri nas bile le tiste, ki so služile še kakšnemu drugemu namenu, ali je bila v hiši gostilna, kovačija ali pa so imeli mlin, žago ali kakšno drugo obrt. Na spodnji sliki je obnovljena Jerebova hiša, v kateri je bil mlin.



Slika 11: Jerebova, po domače Alikšova hiša v Verpetah

• KRITINA

Svoj globoki vpliv in pomen imajo tudi zelo preproste sestavine kmečke hiše, kot so strehe. Še pred nekaj desetletji je bila slamnata streha zelo pogosta. Se v času naše raziskave je bila na našem področju le še ena s slamo krita streha, pogostejše pa so razdrapane strehe na propadajočih hišah, ki večinoma kažejo gola rebra. Prej omenjena, edina še s slamo prekrita hiša, bi naj bila po zagotovilu gospodarja v kratkem obnovljena s slamnato kritino in tako prešla v muzejsko »Lestjakovo hišo«, vendar pa je pred našimi očmi nepričakovano izginila. Navsezadnje dobre slame ni več, pa tudi spretnih streharjev, ki bi obvladali tovrstna dela, je le še nekaj. Mehka in topla streha, ki je dolga stoletja veljala za simbol domačije, kaže domačnost; toplo in obenem za zunanji znak kmečkega stavbarstva, je imela univerzalen pomen. S slamo so krili lesene in zidane hiše, gospodarska poslopja in celo reprezentativnejše objekte.

Zelo zgodaj pa so slamo opustili v fevdalni arhitekturi. Slama kot izrazita »kmečka« kritina ni bila primerna za kritje božjih hiš, ki so jih že zelo zgodaj pričeli pokrivati s trajnejšimi in bolj reprezentativnimi vrstami kritine. Izginjanje slamnate kritine pa ni le značilnost našega kraja, temveč izginjajo iz spomina v vsem slovenskem prostoru, še najmanj v panonskem in subpanonskem območju. Nekoč beraška skromna kritina, ki je učinkovala kot simbol nekega družbenega sloja, je po logiki modernih časov postala najdražja. Prišli smo do tiste točke, ko si bodo slamnato streho privoščili le najbogatejši in najbolj izbirčni lastniki počitniških, pa tudi stanovanjskih hiš.

Slamnata streha ima poudarjeno tudi likovno vsebino. Mehka rjava streha nas spominja na toplo zavetje, s svojo barvo se neopazno zliva z okoljem. Obris hiše je tako mehak - lesena hiša, krita s slamo se nam včasih zdi, kot bi bila živa, kot da bi se odzivala na okolje, govori o skromnosti in o duhoviti izrabi materialov, ki so bili pri roki. Ker je bilo nekoč prav slamnatih streh največ, je postala v naši zavesti tudi simbol ljudskega stavbarstva.



Slika 12: Lestjakova hiša v Dolu

- PEČ

Pri podeželskih hišah v Sloveniji zasledimo pogostokrat dokaze, da se je slovenska hiša razvila iz staro slovanske. Glavno kurišče v njej je bila peč. Skoraj vse najstarejše hiše so bile večinoma lesene, prekrite s slamo, na Gorenjskem tudi zidane in prekrite z deskami. Veliki in glavni hišni sobi še zdaj pravimo »hiša«, kar pomeni, da je bila prvotno prvi in edini prostor v stavbi. Veža, marsikje preprosteje in slabše izdelana kaže, da se je razvila iz lope, v katero se je prihajalo s podolžne hišne strani. Vse družinsko življenje se je gibalo v »hiši« okrog peči in ne, kakor v starih nemških stavbah, v kuhinji z odprtim ognjiščem.

Prvotno ognjišče, ki je stalo sredi kuhinje, se je pozneje razvilo v sobno peč, ta pa je nastala iz kurišča obdanega z lonci, ki so jih naložili tako, da so se tiščali drug drugega. Lonci so postajali vse plitvejši, na zunanji strani z ravno površino. Tako so prihajale na površje navadne današnje pečnice, ki so jih pečarji lepšali z različnimi narodnimi okraski.



Slika 13: Pečnica z reliefno upodobitvijo Svete družine

Na Frankolovern so imele vse kmečke hiše peči s kuriščem v kuhinji, redkeje v veži, imenovani »lopa«. Da bi peč grela tudi spalni del kmečke hiše, imenovan »štibelc«, so bile kahle ali lončnice tudi v steni, kije ločevala »hišo« in »štibelc«. Vsekakor pa peč ni služila le ogrevanju, ampak tudi kuhanju hrane.



Slika 14: Peč v Blažičevi hiši v Dolu

• PROSTORI V KMEČKI HIŠI

Že prej smo omenili najstarejšo hišo, ki je imela le en prostor. Vzporedno s splošnim kulturnim napredkom je slovenski človek potreboval v svojem domu več prostora, tako za stare, mlade, tujce, služničad, kleti. Hišo je povečal in tako je dobila podolžno obliko.

Na Frankolovern so v kmečki hiši poleg velike sobe, ki ji pravimo »hiša«, še veža (pri nas »lavpa«), kuhinja, »štibelc« in manjša soba ali »hiščca«, ki ima vhod iz veže, iz kuhinje pa je vhod v shrambo, »špajzo«, zaradi velbovih sten pri nas »velbič«.

Vsak prostor je služil svojemu namenu. V petdesetih letih 20. stoletja je bilo na Frankolovern še veliko t.i. črnih kuhinj, danes smo jih našteali le še tri. Nobena ne služi več svojemu namenu, v nekaterih le še dimijo meso. Od nekdanjih črnili kuhinj so ohranjeni velbi, tu in tam še hranijo lonce in lesene valjarje, s katerimi so prepeljevali lonce, zataknjene med »burkle«, k ognju in od njega.



Slika 15: Črna kuhinja v Jenžetovi hiši v Dolu

Za dostop v podstrešne prostore so služile najpogosteje lesene stopnice, ki jih vidimo na sliki spodaj.



Slika 16: Stopnice v Jenžetovi hiši v Dolu

Kakor mestne, tako so se izboljševale tudi podeželske hiše in postajale z napredkom bolj in bolj udobne in zdrave. Pri novih hišah nastajajo v spodnjem delu kleti, drvarnice in pralnice. V kuhinji je izpodrinil pečno ognjišče štedilnik, hišna peč služi le še peki kruha, redkeje ogrevanju. Pri kuhinji je le še priročna shrambica. Velik prostor »hiša« je postala dnevna soba. Stranišče je v stavbi in je dostopno iz veže. Zaradi vodovoda dobiva hiša nov prostor - kopalnico.

- **GRADBENI MATERIAL**

Človek je jemal tam, kjer se je naselil in si postavil dom, tisto gradivo, ki mu ga je nudila zdrava narava v neposredni bližini. V vseh virih in literaturi smo zasledili, da so bili slovenski domovi iz lesa, razen na kraških tleh, kjer je bil gradbeni material kamen.

V naši raziskavi smo skoraj pri vseh kmečkih hišah zasledili mešano gradivo, delno leseno, delno zidano. Stare lesene hiše so ljudje povečali z novimi zidanimi prostori, pogostokrat pa so bile že prvotno hiše obdelane tako, da sta bili kuhinja in veža,- zaradi varnost pred ognjem, zidani.



Slika 17: Mihelakova hiša v Dolu



Slika 18: Kruharjeva, po domače Plajšekova hiša v Rakovi stezi

Zlasti za manj premožne domove so značilni nadstropni domovi, ki imajo na zidanem pritličju, kjer so kleti ali hlevi, stanovanjski prostor iz lesa. Take hiše imajo ponavadi lesen hodnik »gang«, ki nima le uporabnega namena ampak ima tudi lepotni pomen. Streha ga ščiti pred padavinami. Taki hodniki so značilnost skoraj za vse vrhhlevne hiše.



Slika 19: Lipekova hiša v B. Bukovju

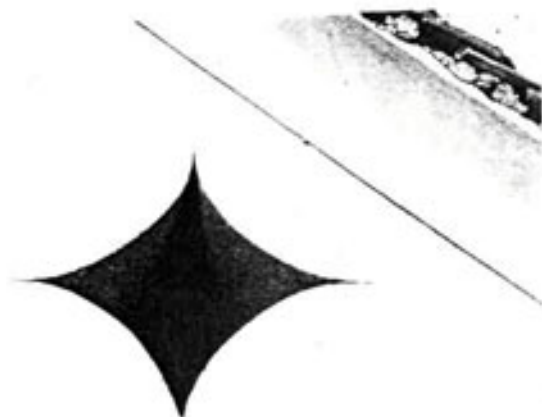
- OKNA

Okrasni motivi na stenah so okna z več členi. So lesena in tudi lepšajo enolično steno. Naoknice, »polkenca«, ki jim pri nas rečemo tudi polkna, so pobarvane zeleno ali rjavordeče in so poslikane z okraski. Na kmečki hiši so bila okna majhna zaradi varujoče toplote v hiši, pa tudi steklo je bilo drago. Taka okna vidimo le na neobnovljenih kmečkih hišah, medtem ko so jih na obnovljenih večinoma zamenjala moderna.



Slika 20: Okna na lesenem delu Mihelakove hiše v Dolu

Podstrešna pozidana stena pa ima razen oken, še manjše odprtine, »line«, v obliki krogov, src, rombov, skozi katere prihaja svetloba. Linice ob enem tudi lepšajo hišo in so okras na steni. Predeljene ali zamašene so dekorativno obdelane z zidno ali strešno opeko. Oblike so različne in so skoraj v vsakem kraju drugačne. Najpogostejši so motivi križa, žarkov, koles, sonca, zvezd, listov in podobno. Pri novejših hišah, ki ne rabijo odprtine za svetlobo, so taki motivi narejeni iz malte in poslikani ter imajo le olepševalni pomen.



Slika 21, 22: Primeri hišnih lin

Tudi gospodarska poslopja imajo poleg majhnih okroglih lin še vidne mreže, ki so značilne za alpsko okolico.

- VRATA

Vhodna vrata pri zidani veži so običajno pravokotna in dvokrilna, redkeje polkrožna. Preprostejša nimajo okvira, druga imajo kamnitega ali naslikanega, ki napravijo lep arhitektonski in barvni poudarek med steno in lesnimi durmi. Vrata, »duri«, so imela okrasno okovano kljuko, ki jo je današnji čas zamenjal s sodobnejšo. V večini primerov pa so na naših kmečkih hišah vrata, kot pri novogradnjah.



Slika 23: Borovnikova, po domače Lipčekova vrata v Lipi



Slika 24: Petelinšekova vrata, po domače Petrekova, v Lipi



Slika 25: Vhodna vrata na Selčanovi hiši, po domače Lopatjekovi, v Lipi

• NOTRANJOST HIŠE

Glavni stanovanjski prostor je »hiša«, v katero se prihaja iz »lavpe«, veže. V enem kotu ima hiša že omenjeno kmečko peč, diagonalno njej pa je drugi pomembni del hiše, »bohkov kot«, bogec z oltarčkom pod stropom, in miza stoječa v kotu med oknoma. Miza je ponavadi iz bele javorovine, s štirimi razkoračenimi nogami. Čista in z lepo vezanim prtom pogrnjena miza, je vedno gospodinjin ponos. Za mizo ob obeh stenah je stalna klop, katere naslonjalo ima obliko profilirane ograje. Na sprednjih obeh straneh mize so stoli z okrasno profilkanimi ali izrezljanimi naslonjali.

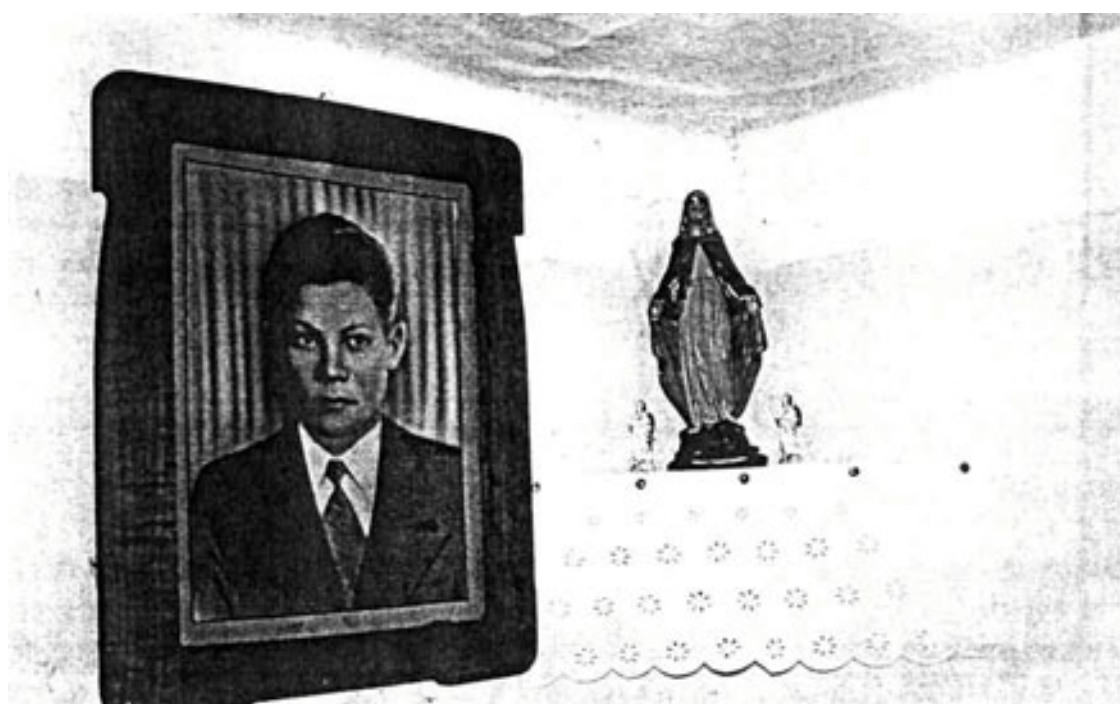


Slika 26: »Hiša« s profilirano klopjo pri Blažičevih v Dolu

Pod hišnim oltarčkom je trioglata polica, pokrita s papirjem ali z belo vezenim prtom. Na njej stoji križ, okrašen na vsaki strani s papirnatimi cveticami, ob Božiču pa so tam jaslice, v mesecu maju pa šmarnice. Za križem je blagoslovljena oljčna vejica, ki naj varuje hišo pred ognjem, prebivalce pa pred uroki.



Slika 27: Bogecov kot pri Blažičevih v Dolu



Slika 28: Marijin kipec v drugem kotu Blažičeve hiše

Na stenah vise podobe, domače fotografije in spominske slike. Najznačilnejše pa so stare nabožne podobe, slikane na steklo.



Slika 29: Notranjost »hiše« pri Jenžetovih v Dolu

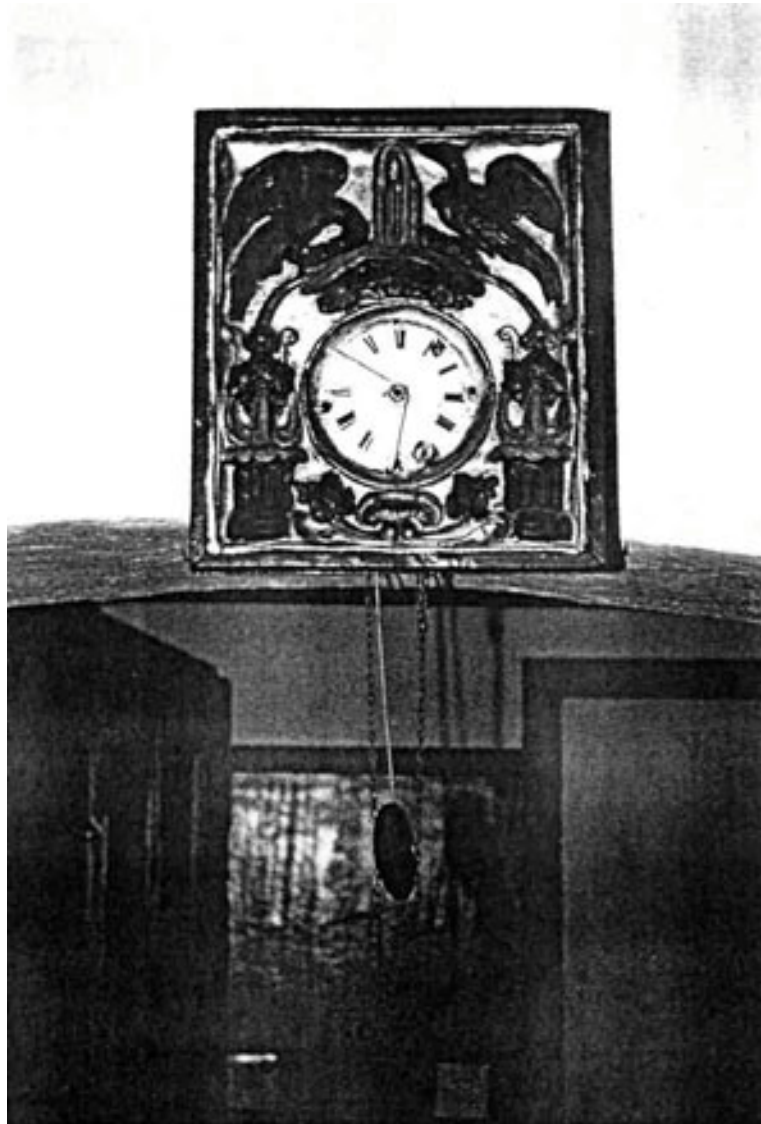
Nad vrati se nahajajo večkrat police, na katere ljudje spravljajo različne reči, predvsem majolike, svetilke in podobno. V zidanih stenah so pogostokrat zidne omarice, z lepo poslikanimi in izrezljanimi vratci.

V kuhinji je bil nepogrešljiv sklednik za shranjevanje posode. Danes ga najdemo le še zelo redko, vendar ne služi več le prvotnemu namenu.



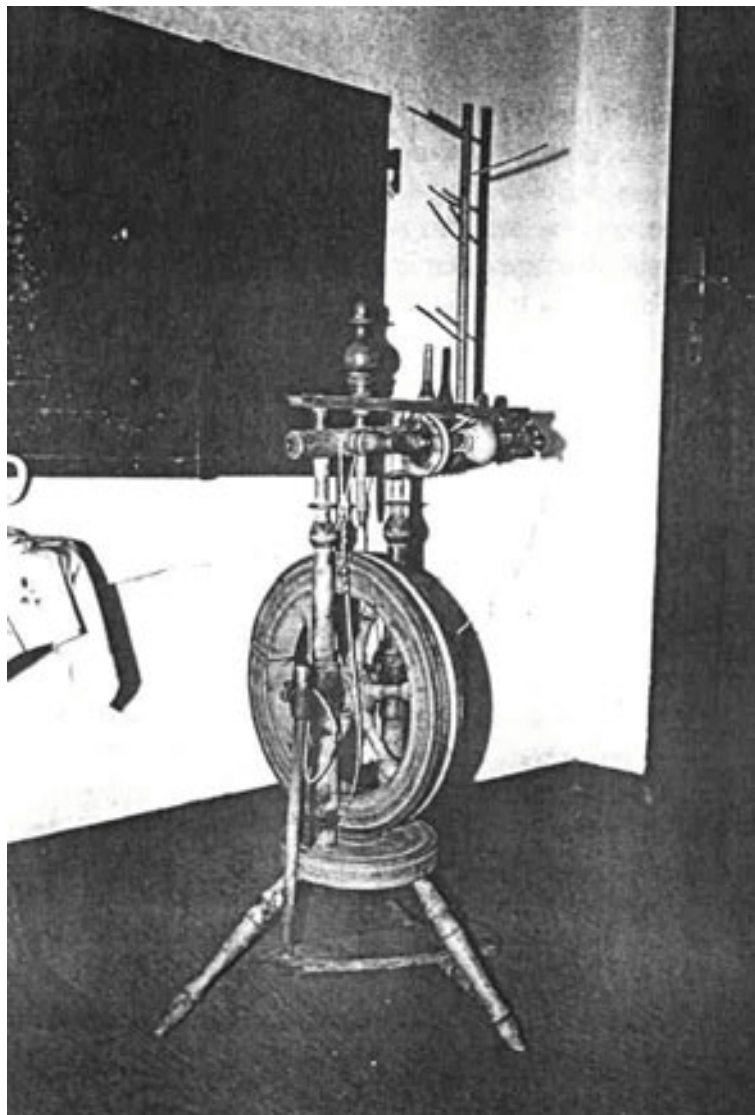
Slika 30: Sklednik v Žoharjevi kuhinji v Stražici

V vsaki kmečki hiši je visela na steni stenska ura z utežmi. Številčnica je poslikana z vrtnicami ali s kakšnimi drugimi motivi. V hišah se še najdejo stare skrinje iz mehkega ali trdega lesa, tudi okrašene so, seveda, če jih niso zamenjali s sodobnim pohištvom.



Slika 31: Starinska ura pri Žoharjevih Stražici

V prejšnjih časih so imeli po vseh hišah kolovrat za predelovanje domače preje. Zelo težko pa je v »hiši« še videti veliko in okrašeno sobno posteljo, ob kateri je bila ponavadi lično in umetniško izdelana zibelka.



Slika 32: Žoharjev kolovrat

8 PODRETI ALI OBNOVITI

V naši raziskavi smo ugotovili, da kmečke hiše izginjajo iz leta v leto hitreje. Spraševali smo se, zakaj se to dogaja. Povprašali smo o glavnih vzrokih in dobili zanimive in tudi opravičujoče odgovore. Vsak čas in kraj ustvarjata določen slog, tako je tudi sleherna sodobna kultura izraz svoje dobe. Vremenske razmere se niso tako spreminjale, čas pa poraja za življenje nove potrebe in nov družbeni red, napredek, higiena in tehnika pa skrbe za nove izume. Vse to prihaja do izraza pri stavbarstvu ali arhitekturi, ki združuje v sebi istočasno največ kulturnih elementov.

Sedanji čas priznava pravico do primernega življenja vsakomur. Vsaka družina in vsak posameznik teži za prijetnim in udobnim domom. Prizadevanje za zdravje in čistost daje sodobnim zgradbam novo obliko in podobo. Sedanja hiša se odpira bolj in bolj naravi tako, da dobiva večja okna, višje stropne, sončne terase in zračna dvorišča. Svetloba, sonce in zrak naj prihajajo v vsa bivališča.

Vodovod, hišno kopalnico in vrtni bazen uporabljajo ljudje za nego telesa. Stene hiš so danes gladke, da se na njih ne moreta nabirati prah in nesnaga. Napredek tehnike nudi poleg boljših higienskih razmer še mnoge ugodnosti: elektrika, radio, televizija, razni stroji... Velik tehnični napredek nudi železo, beton in najrazličnejši možni materiali. Kamnite, lesene in ilovnate stene izpodriva opeka in različni sodobni materiali.

Nove stavbe so smiselno in praktično izdelane tako, da ustrezajo svojemu namenu. Slovensko mestno stavbarstvo je toliko napredovalo, da lahko koraka vzporedno s svetovno arhitekturo. Pri tem pa je pomembno, da ohranimo vsaj pri podeželski oziroma kmečki hiši toplo domačnost, zunanjo estetiko in prostornost, ki sta značilni za naše stare domove. Slovenski dom naj bo še naprej povezan z našo pokrajino in našim življenjem.



Slika 33: Propadajoča hiša v Verpetah

Bistvene slabosti in najpogostejši razlogi, da se ljudje odločajo raje za novogradnjo, kot za obnovitev starih kmečkih hiš, so naslednji:

- nekateri prostori so premalo zračni in pretesni;
- premajhno je število spalnic;
- peč, ki naj bi ogrevala »hišo«, zavzema precej prostora, učinek segrevanje pa je premajhno;
- majhna okna dajejo premalo svetlobe;
- premalo je svežega zraka zaradi nizkih stropov;
- neizolirano zidovje, tla in slaba kanalizacija povzročajo vlago in slab zrak;
- kuhinja ne ustreza sodobni higieni in današnjim potrebam;
- hišo zakriva visoko, gosto drevje;
- hiše so preblizu ceste, na senčnem pobočju, nasproti gnojišč
- drugo: predraga obnova...

9 KMEČKO ŽIVLJENJE

V naši raziskavi nismo mogli, da se ne bi ozrli v preteklost. Dotaknili smo se vprašanja o kmečkem življenju, spraševali smo se torej kakšen je bil življenjski utrip v kmečki hiši v preteklosti. V času računalnikov, televizije, telefona si težko predstavljamo življenje v kmečki hiši. Tudi pri teh vprašanjih smo dobili zanimive odgovore, čeprav smo se preselili le nekaj desetletij v preteklost.

Ker so pri nas prevladujoče majhne kmetije in hribovit teren, se je v preteklosti vse delo na polju opravljalo ročno. Orali so s kmečko volovsko vprego, poljščine so okopavali z motikami, želi s srpom, kosili s koso, mlatili s cepcem. Delo se je začelo ob svitu in končalo, ko je sonce zašlo, torej so se ljudje ravnali po soncu in ne po uri. Živina se je velik del leta pasla, predvsem otroci so bih pastirji. Na polju so prevladovala žita, predvsem pšenica in koruza, sejah so tudi ajdo in proso, marsikje tudi lan. Na prisojnih gričih je bilo veliko vinogradov, zato je bilo posebno veselo jeseni, ko je bilo slišati pesem klopotcev. Tudi sadnega drevja ni bilo malo. Kadar je bila letina obilna so kleti napolnili s sodi polnega jabolčnika, ki je bil priljubljena in tudi edina pijača ob težkem kmečkem delu. Marsikateremu kmetu je bil pomemben dodaten zaslužek kurjenje apnenic in žganje apna, ki je bilo do zadnje vojne zelo razširjeno v naših krajih, danes pa je apnenica bolj zanimivost Frankolovega.



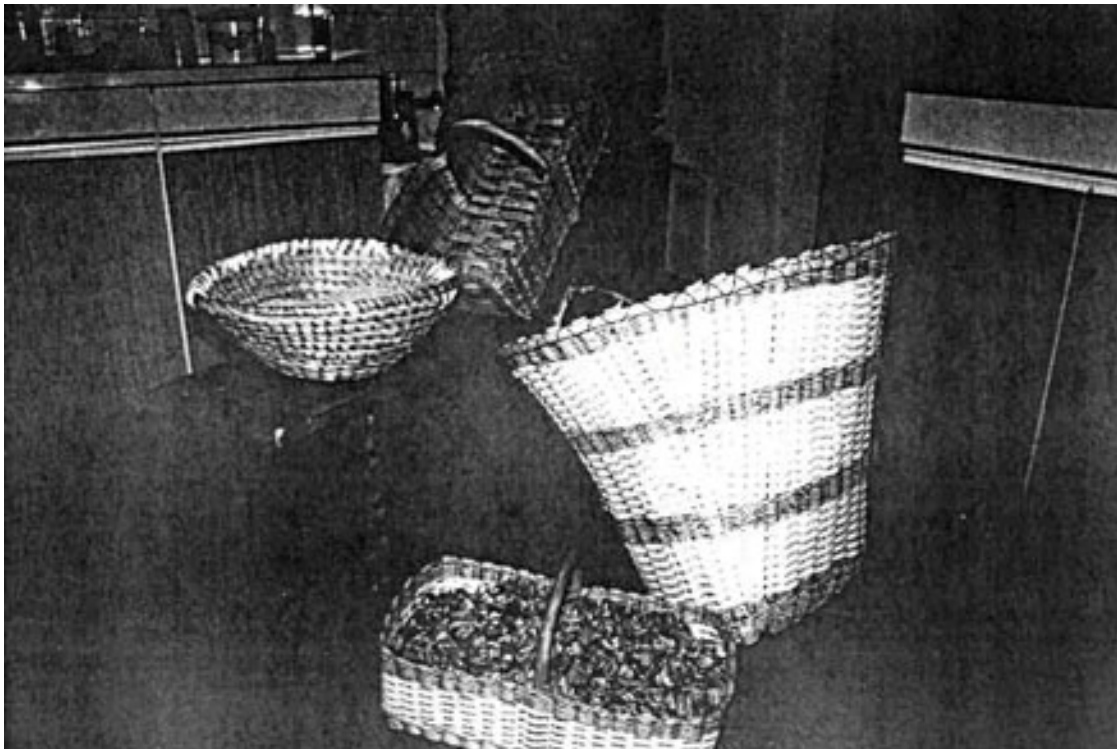
Slika 34: Klet pri Blažičevih v Dolu

Povsem drugače so ljudje na kmetih preživljali večere. Ženske so po večerih predle; pogostokrat so hodile k drugi hiši s svojim kolovratom in predivom prest. Naporno in enolično prejo, so poživile s petjem in pripovedovanjem zgodb. Revnejša dekleta so hodila k premožnejšim hišam prest za zaslužek.



Slika 35: Žoharjeva gospa še zna presti...

Predvsem moški so v dolgih zimskih večerih pletli izdelke, ki so jih potrebovali doma in na polju za shranjevanje in prenašanje. Izdelki, kot so pletarji, jerbasi, koši, cekarji, so bili iz slame, ličja ali leske.



Slika 36: Koš, cajne in pletar so izdelki Žoharjevih

Drugačna je bila tudi hrana, seveda pa se je razlikovala glede na premožnost kmeta. Jedlo se je veliko hrane iz moke in zelenjave; močnik, krompirjeva juha, žganci, repa, zelje krompirjeve jedi, od mesa pa so največkrat jedli svinjino. Kruh je bil črn ali koruzen, bel le ob praznikih. Vino je bil za okrepčilo, žganje za zdravilo. Pilo se je veliko vode, ki je bila neprimerno čistejša od današnje. V zimskem času je bil posebno vesel kmečki praznik, koline. Poglavitni obroki so bili zajtrk-fruštik, kosilo-južna, večerja in pri težjem delu še mala južina.

Do 2.svetovne vojne so bila oblačila v večji meri izdelana doma. Razvoj tekstilne industrije je zelo vplival na spremembo oblačil. Vsekakor pa drži, da se je obleka meščana močno razlikovala od kmeta, pa tudi sicer je bila odvisna od premožnosti. Kmečki ljudje so se preoblačili enkrat na teden, ob nedeljah in praznikih so bili v prazničnih oblekah.

Ljudje so si med seboj pomagali pri delu; ob mlatenju žita, ličkanju, ob trgatvah . Skupaj so bili in si pomagali tudi v vseh pomembnih življenjskih dogodkih in cerkvenih praznikih. Posebno so bile zanimive ženitvene šege, snubljenje, šranganje in poroke.



Slika 37: Poročni par

Tudi ob smrti je bilo veliko šeg, kajti ob mrliču, ki je izključno ležal v svojem domu, se je tri dni »bedelo«.

Matere so rojevale v veliki meri kar doma. Rojstvo je bilo povezano z vedeževanji in z uroki. V družinah se je rodilo velikokrat tudi po deset otrok, tako da je za mizo sedelo skupaj s hlapci, deklami, starimi tetami in starši, neprimerno večje število družinskih članov kot danes. Ljudje so bili v glavnem globoko verni. Po večerih se je molilo in pelo, mnogo je bilo pripovedovanja pravljič, bajk, ki bi jim danes lahko rekli neverjetne zgodbe. Vse to pa je bilo tesno povezano s trdim kmečkim delom in z življenjem na kmetih, v vseh njegovih razsežnostih.

Družabno življenje je bilo odraz kmečkega življenja. Po trdem kmečkem delu, so se ljudje radi sprostiti in poveselili, zato ni manjkalo ljudskih godcev, predvsem pa so bili priljubljeni zvoki harmonike-frajtonarice.



Slika 38: Kmečka ohcet

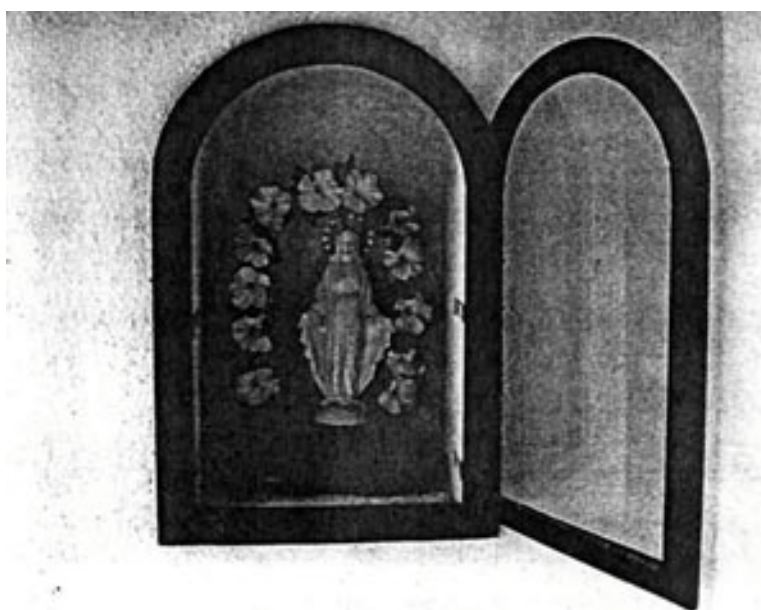
10 UGOTOVITVE

Ker je naša Slovenija raznolika in ima ravne, gričaste, gorske pokrajine, tudi nudi raznovrstno stavbeno gradivo. V nekaterih predelih se ljudje ukvarjajo s poljedelstvom, v drugih bolj z živinorejo, trgovino ali obrtjo ali kako drugo dejavnostjo. Slovenija je na stičišču narodov in tu se mešajo vplivi iz zahoda in vzhoda. Vse to je vzrok, da ima Slovenija različne tipe hiš. Pri naši raziskavi smo domače razmere primerjali z drugimi pokrajinami, ugotovitve pa strnili v naslednje.

Naš kraj se nahaja na prostoru, kjer so se in se še križajo poti, ki vodijo iz ravninskih predelov v gorat svet. Zato so na našem prostoru nastale hiše, ki pripadajo osrednjeslovenskemu tipu gradnje hiš. Ta vsebuje značilnosti alpskega in dolenskega ter vzhodno panonskega tipa osrednjeslovenske hiše.

Boljše in novejše hiše osrednjeslovenskega tipa v našem kraju so zidane, starejše so preprostejše in lesene, vse pa stoje povečini ločeno od gospodarskih poslopij. Lesena hiša je bila majhna, krita s slamo in zgrajena s polovičarjev ali pa debelih plohov kakor vzhodna hiša. Sredi hiše je veža, ki ji pri nas rečemo lavpa. Kuhinja, ki je bila prvotno črna, je danes prenovljena. Črne kuhinje lahko vidimo še v treh hišah, vendar nikjer ne služijo več svojemu namenu. Osrednji in največji prostor je »hiša,« ki ima še kmečko peč, bogecov kot, pod njim mizo s klopjo. Ostalo pohištvo je sodobnejše.

Po večini so vse hiše pritlične, razen hiš premožnejših ljudi, ki so nadstropne. Tam so na podstrešni čelni strani še dve okni in majhne okrasne line, ki dajejo podstrešju svetlobo. Slamnato streho je zamenjala opeka, bobrovec, salonitne plošče, in tudi druge novejše kritine, ki se pojavljajo v zadnjem času. Nekateri imajo tudi čop, okna in oknice so rjavo pobarvane, tu in tam tudi zeleno in so okras belim stenam. Mnoge imajo tudi vdolbino na vidnem mestu fasade t.i. hišne kapelice s kipci božjih podob in svetnikov.



Slika 39: Hišna kapelica pri Lopatjekovih v Lipi

Skoraj vse novejšje hiše imajo večjo sobno višino, večja okna in zelo redko imajo naoknice. Najznačilnejša hiša v Frankolovem je vrhkletna, redka pa je vrhhlevna nadstropna hiša. Hiše stoje na gričih in hribih in imajo v zidanem pritličju vinske kleti, shrambe za poljske pridelke, pri revnejših kmetijah tudi hleve z listnjaki. V lesenem in zidanem nadstropju so stanovanjski prostori. Pri vrhhlevnih hišah so pogostokrat enostranske lesene, včasih tudi zidane stopnice, ki vodijo na »gang,« oziroma hodnik iz katerega se pride v vežo. Pri tistih nadstropnih hišah, stoječih na pobočjih, se pride v vežo tudi iz zadnjega ali stranskega, višje ležečega dvorišča, kjer se vidi hiša tako, kakor bi bila pritlična.

Zaradi hribovitega terena je mnogo hiš v breg potisnjenih ali v breg prislonjenih vrhkletnih hiš. Ob potoku Tesnica, ki je v preteklosti poganjal številne žage in mline smo odkrili take, ki pripadajo tipu »nadstropna, zidana s predelano črno kuhinjo in mlinom.« Nekatero najbolj zanimivo smo tudi fotografirali in jih predstavljamo v nadaljevanju naloge.

Žal pa ni malo tistih hiš, v katerih so ostali ostareli lastniki, ki so jih zapustili mladi in odšli v mesta, ali pa so ostali brez potomstva. Te propadajo, saj ostareli nimajo ne moči, ne denarja za vzdrževanje. Se več pa je takih hiš, ki jih z nadomestno gradnjo novih hiš ob izselitvi poderejo.



Slika 40: Pintarjeva, po domače Markova hiša v Lipi

Zanimivo je, da stare kmečke hiše zelo hitro izginjajo, saj je že v času naše raziskave prišlo do sprememb. Predlagamo, da bi morda čez nekaj let ponovili podobno nalogo in ju primerjali. Z izginjanjem kmečkih hiš pa bledijo tudi običaji, ki so povezani s kmečkim življenjem.

Pri popisu smo tudi spraševali po letu postavitve, na kar so nam ljudje odgovarjali zelo približno. Največ hiš je po njihovem pripovedovanju iz prejšnjega stoletja. Med najstarejše pa sodi Landekarjeva z letnico 1450.



Slika 41: Operčkalova, po domače Landekarjeva hiša v Lindeku

Pogled na obnovljeno kmečko hišo nam priča, da imamo Slovenci svoj izrazno slog, ki se bistveno razlikuje od drugih slogov. Nastal je na začetku naše bitnosti ter se razvijal z našim dejanjem in hkrati nehanjem. V tem slogu se zrcali stvariteljski duh slovenskega naroda, ki je gradil že od začetka svoje domove tako, kakor se mu je zdelo, da bodo najboljše ustrezali življenjskim potrebam v njegovi deželi.



Slika 42: Čretnikova, po domače Tomažakova hiša v Lipi

V nalogi smo navajali poleg sedanjega priimka prebivalcev hiš še domača kmečka imena. Značilnost frankolovskih kmetij je, da imajo vedno še domača imena, ki so bolj v uporabi kot sedanji priimki. Kljub temu, da so se lastniki hiše ali kmetije zamenjali, se je domače ime ohranjalo tudi več desetletij. Kako so se domača imena spreminjala in ohranjala, pa bi bilo morda zanimivo raziskati v prihodnje.

Po vaseh smo prešteli in popisali še stoječe kmečke hiše, nekatere so naseljene, druge že nekaj časa samevajo. Malo je takih, ki niso spremenile notranje ali zunanje podobe.

Tabela 1: Obstoječe stanje kmečkih hiš po vaseh v aprilu 2000

VAS	ŠT. 1	ŠT. 2	ŠT. 3
Lipa	35	31	20
Dol	43	30	12
Podgorje	25	18	8
Beli Potok	12	7	2
Verpete	40	14	9
Brdce	11	9	4
Rove	26	17	5
Lindek	22	16	9
Črešnjice	16	9	5
Zabukovje	5	5	3
Stražica in Straža	37	20	7
Rakova steza	13	12	4
Frankolovo	77	30	10
Bezenškovo Bukovje	26	12	5

Opombe: št. 1: število gospodinjstev

št. 2: število kmečkih in polkmečkih gospodinjstev

št. 3: število kmečkih hiš

Želimo, da bi odgovorni imeli več posluha za ohranjanje kmečke hiše v našem kraju in nemudoma zaustavili njihovo propadanje.

11 LITERATURA IN VIRI

1. Baš, Angelos. 1980. *Slovensko ljudsko izročilo*. Ljubljana: Cankarjeva založba.
2. Baš, Franjo. 1984. *Stavbe in gospodarstvo na slovenskem gospodarstvu*. Ljubljana: Slovenska matica.
3. Cevc, Tone. 1980. *Stavbe, slovensko ljudsko izročilo*. Ljubljana: Državna založba Slovenije.
4. Hazler, Vito. 1999. *Podreti ali obnoviti? Zgodovinski razvoj, analiza in model etnološkega konservatorstva na Slovenskem*. Ljubljana: Rokus.
5. Ložar, Rajko. 1944. *Kmečki dom in kmečka hiša. Narodopisje Slovencev 1*. Ljubljana: Državna založba Slovenije.
6. Sedej, Ivan. 1989. *Sto najlepših kmečkih hiš na Slovenskem*. Ljubljana: Prešernova družba.
7. Vilfan, Sergej. 1970. *Kmečka hiša. Gospodarstvo in družbena zgodovina Slovencev. Zgodovina agrarnih panog*. Ljubljana: Državna založba Slovenije.
8. *Stavbe in gospodarstvo na Slovenskem podeželju*. 1984. Ljubljana: Slovenska matica.
9. Ustno izročilo krajanov Frankolovega.

12 PRILOGA - FOTOGRAFIJE



Podgorškova, po domače Bizlnova hiša v Verpetah



Propadajoča Sodinova domačija v Lindeku



Gorenškova, po domače Podpečanova hiša v Lipi



Matojeva žaga v Verpetah



Domačija Hohnjec, po domače Piclova hiša v Dolu



Blažičeva hiša v Dolu



Nadstropna Joštova, po domače Zimrlova hiša v Verpetah



Srebotova hiša, nekdanja kovačija



Kamnite stopnice v Blažičevo hišo



Gornjakova hiša, po domače Skakletova



Faležova hiša z ostanki nekdanjega mlina v Verpetah



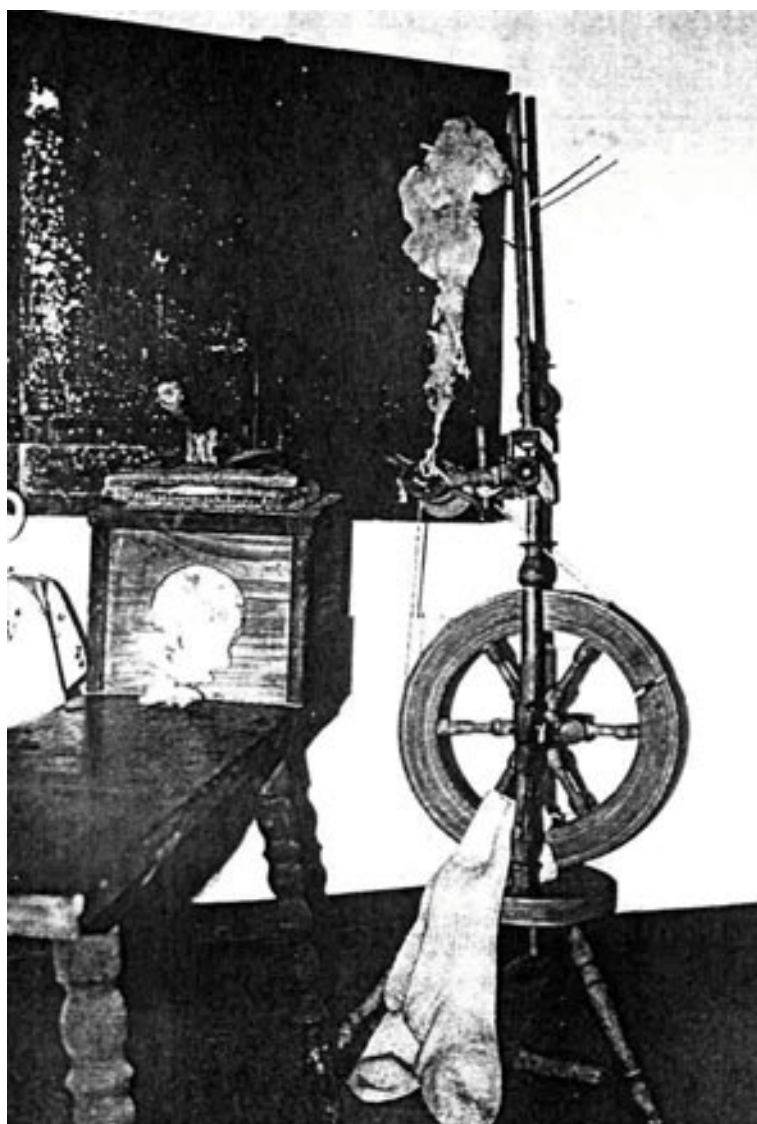
Skočajeva hiša v Zabukovju



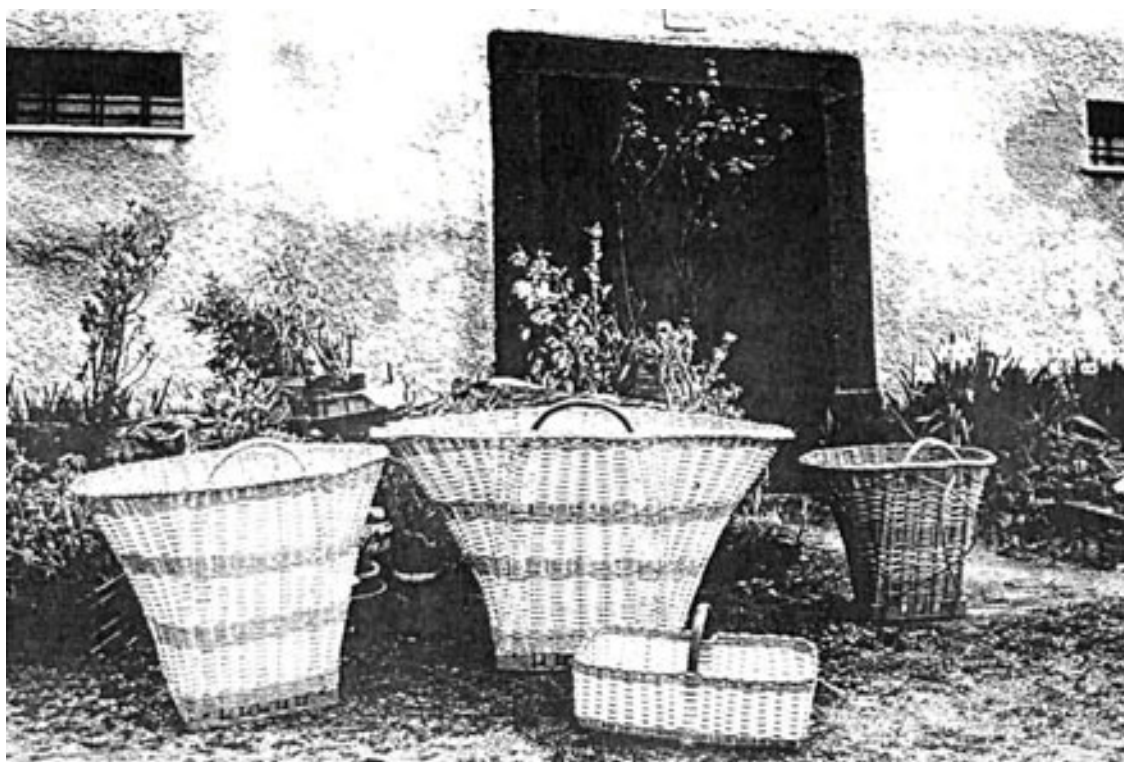
Jenžetova hiša iz Dola



Petelinškov hiša, po domače Petrekova



Kolovrat s krtačami pri Žoharjevih



Žoharjevi pleteni izdelki

