

---

# Geografska analiza prebivalstva v naselju Lahovna

avtorici:

Miša Podpečan, Ursula Slapnik

mentor:

Sandi Šarman

OSNOVNA ŠOLA HUDINJA

---



## KAZALO

	<b>Stran:</b>
POVZETEK	3
<b>1. UVOD</b>	<b>4</b>
1.1. NAMEN RAZISKOVALNE NALOGE	4
1.2. HIPOTEZE	4
1.3. METODE DE LA	4
<b>2. TEORETIČNI DEL NALOGE</b>	<b>6</b>
2.1. OPREDELITEV OSNOVNIH OBRAVNAV ANIH POJMOV	6
2.2. LEGA IN GEOGRAFSKE ZNAČILNOSTI NASELJA LAHOVNA	6
<b>3. OSREDNJI DEL NALOGE</b>	<b>12</b>
3.1. ANALIZA STATISTIČNIH PODATKOV	12
3.1.1. Spreminjanje števila prebivalcev in števila gospodinjstev	12
3.1.2. Starostna in spolna sestava prebivalstva	15
3.1.3. Izobrazbena sestava prebivalstva	18
3.1.4. Zaposlitvena sestava prebivalstva	19
3.1.5. Migracije	22
3.2. ANALIZA ANKETE	23
<b>4. ZAKLJUČEK</b>	<b>31</b>
<b>5. SEZNAM SLIK, FOTOGRAFIJ, TABEL, KARTOGRAMOV IN GRAFIKONOV</b>	<b>32</b>
<b>6. VIRI IN LITERATURA</b>	<b>34</b>

## **POVZETEK**

Lahovna je gručasto podeželsko naselje, ki leži severno od Celja. Sestavlja jo 34 gospodinjstev, v katerih živi 92 prebivalcev. Število prebivalcev je po drugi svetovni vojni upadalo, kar je bilo posledica odseljevanja prebivalstva v večja mesta, predvsem v Celje.

Posledice odseljevanja se kažejo v neugodni starostni in izobrazbeni sestavi prebivalstva, opuščanju kmetijstva in spremembi videza ter funkcije naselja. Pravega kmetijstva v naselju ni več, z njim se za hobi ukvarja le še peščica starejših prebivalcev. Kljub ugodni legi naselja v neposredni bližini Celja do sedaj ni bilo opaziti močnejšega trenda priseljevanja prebivalstva, kot je to v nekaterih sosednjih naseljih.

Glede na značilnosti prebivalstva ter izgled in funkcijo stavb, bi lahko Lahovno razdelili na dva dela. Starejši del naselja leži na slemenu gričevja, ima še danes kmečki videz, večina stavb je starejših od 60 let. Nasprotno pa je v novejšem delu, ki leži nekoliko nižje, večina stavb mlajših, naselje je popolnoma izgubilo kmečki videz.

## **1. UVOD**

### **1.1. NAMEN RAZISKOVALNE NALOGE**

Namen raziskovalne naloge je bil spoznati značilnosti prebivalstva v naselju Lahovna. To naselje sva si izbrali med drugim tudi zato, ker leži v bližini naše šole in sva o njem nekaj vedeli že pred začetkom dela.

Zanimalo naju je, kakšne so bile spremembe v številu prebivalcev v naselju, kakšna je starostna, spolna, izobrazbena in zaposlitvena sestava prebivalstva. Prav tako naju je zanimalo, kako se je v zadnjih letih spremenil videz naselja, pa tudi kaj prebivalci Lahovne v svojem kraju pogrešajo in s čim so zadovoljni.

### **1.2. HIPOTEZE**

Na osnovi poznavanja naselja Lahovna in na podlagi izkušenj, ki sva jih pridobili z raziskovalnim delom v lanskem šolskem letu, sva na začetku raziskovalnega dela postavili naslednje hipoteze:

- Število prebivalstva v naselju Lahovna v zadnjih desetletjih narašča, predvsem zaradi ugodne lege naselja v bližini mesta Celje. V naselju je v zadnjih letih opazno priseljevanje prebivalstva iz mesta Celje ( proces suburbanizacije);
- Prebivalstvo v naselju ima zaradi priseljevanja ugodno starostno sestavo;
- Izobrazbena sestava prebivalstva se izboljšuje;
- V zadnjih letih je opazna močna sprememba v zaposlitveni sestavi prebivalstva, število kmečkega prebivalstva upada;
- Naselje izgublja kmečki videz, stavbe spreminjajo svojo funkcijo iz kmetijske v nekmetijsko.

### **1.3. METODE DELA**

Pri raziskovalnem delu sva uporabili naslednje metode dela:

- metoda dela z literaturo,
- analiza statističnih podatkov,
- terensko delo,
- anketa,
- kartiranje.

#### Metode dela z literaturo

Ena pglavitnih metod raziskovalnega dela je iskanje in uporaba obstoječe literature. V najini raziskovalni nalogi sva potrebovali literaturo predvsem za opredelitev obravnavanih pojmov v zvezi s tematiko, ki sva jo proučevali. Največ literature sva našli v Osrednji knjižnici Celje, nekaj pa tudi na Oddelku za

domoznanstvo te knjižnice in v šolski knjižnici na OŠ Hudinja. Pomemben vir podatkov je bil tudi Internet.

### Analiza statističnih podatkov

Pri najinem delu sva potrebovali veliko statističnih podatkov. Gre predvsem za podatke o statističnih popisih prebivalstva v Sloveniji. Večino teh podatkov sva dobili v Osrednji knjižnici Celje, na Internetu, nekaj pa so nama jih prijazno posredovali tudi na Statističnem uradu RS v Ljubljani. Pridobljene podatke sva nato analizirali ter izdelali tabele in grafikone.

### Terensko delo

Za terensko delo sva se odločili zato, da bi naselje Lahovna bolj spoznali. Naselje sva obiskali dvakrat. Prvič na začetku najinega dela, ko sva želeli opisati geografsko lego Lahovne in vsaj nekoliko spoznati naselje, ki ga bova raziskovali. Drugič pa sva odšli v Lahovno ob zaključku najinega dela, ko sva tam izvedli anketo med tamkajšnjimi prebivalci.

### Anketa

Anketo med prebivalci Lahovne sva izvedli v sredo, 16. februarja 2005. Z njo sva želeli preveriti nekatere ugotovitve, do katerih sva prišli s pomočjo statističnih podatkov. Prav tako sva želeli s pogovorom ugotoviti, kako se prebivalci počutijo v svojem naselju, kaj se jim zdi na Lahovni dobro urejeno in kaj pogrešajo.

### Kartiranje

Na osnovi rezultatov ankete sva izdelali nekaj kartogramov, s katerimi sva želeli prikazati razporeditev, starost in funkcijo stavb v naselju. Za osnovo kartogramov nama je služil topografski načrt naselja, ki sva ga dobili na Geodetski upravi Celje.

## 2. TEORETIČNI DEL NALOGE

### 2.1. OPREDELITEV OSNOVNIH OBRAVNAVANIH POJMOV

V nalogi sva se lotili raziskovanja s področja geografije prebivalstva in geografije naselij. Številni pojmi, ki jih omenjava v nalogi, so precej težki in strokovni, zato sva se odločili, da jih v tem poglavju na kratko opredeliva. Pri tem sva si največ pomagali z leksikoni, enciklopedijami, učbeniki in internetom.

Ker v nalogi proučujemo naselje, je potrebno najprej opredeliti ta pojem. V Enciklopediji Slovenije je pojem **naselje** opredeljen kot skupina stalno ali občasno naseljenih bivališč. Po slovenski zakonodaji je naselje gručasta ali raztresena skupina hiš, ki sestavljajo naseljeno geografsko enoto s skupnim imenom in sklenjenim oštevilčenjem ( Enciklopedija Slovenije, 1993).

Lahovna spada med gručasta podeželska naselja. **Gručasto naselje** je opredeljeno kot podeželsko naselje, pri katerem ležijo hiše bolj ali manj strnjeno ob nekem jedru, ki je lahko osrednji vaški prostor, cesta ali kaj drugega. Hiše so razporejene brez reda (Kunaver, 2000).

Pojem **urbanizacija** je v Enciklopediji Slovenije definiran kot razvoj mestnih naselij in širjenje mestnega načina življenja ( Enciklopedija Slovenije, 1993).

V zadnjem desetletju je na območju večjih mest, tudi Celja, mogoče opaziti proces suburbanizacije. **Suburbanizacija** je opredeljena kot seljenje prebivalstva, mestnih dejavnosti in ustanov iz mestnih središč v mestno okolico ( leksikon Geografija, 2001).

Številne drugi pojme, ki se pojavljajo v raziskovalni nalogi, sva opredelili na mestu, kjer se prvič pojavijo.

### 2.2. LEGA IN GEOGRAFSKE ZNAČILNOSTI NASELJA LAHOVNA

Lahovna je eno izmed 39 naselij v Mestni občini Celje. Leži severno od mesta Celje, približno en kilometer severno od avtoceste, ki povezuje Ljubljano in Maribor ter kilometer in pol južno od Šmartinskega jezera.

Lahovna je gručasto podeželsko naselje, kjer večina hiš leži strnjeno ob cesti. Samo nekaj hiš je od ceste oddaljeno več kot 50 metrov.

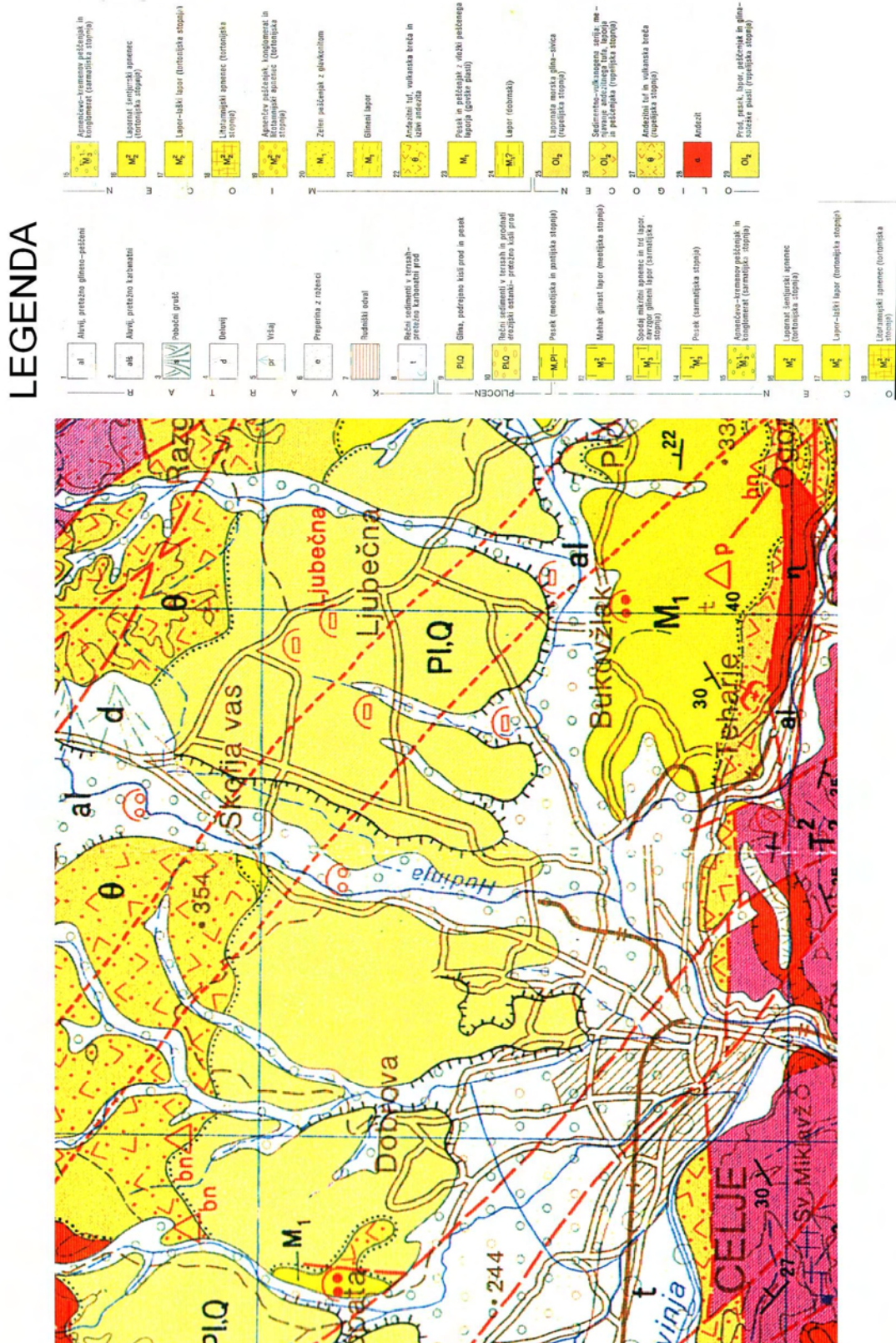
Slika 1: Lega naselja Lahovna



(vir: Interaktivni atlas Slovenije na CD-ju, MK, Ljubljana)

Na območju Lahovne prevladujejo terciarni in kvartarni sedimenti. V večjem delu naselja so značilni pliocenski nanosi glin, proda in peska, ob Lahovniškem potoku pa kvartarni rečni nanosi (Osnovna geološka karta, list Celje, merilo 1:100000).

Slika 2: Geološka zgradba na območju naselja Lahovna



(Vir: Osnovna geološka karta, list Celje, merilo 1:100000)



Glede na razporeditev hiš bi Lahovno lahko razdelili na dva dela. Prvi del leži na slemenu razgibanega gričevja, v nadmorski višini med 270 in 280 metri nadmorske višine. Drugi, novejši del naselja, pa leži na prisojnih pobočjih v jugovzhodnem delu Lahovne. Ta del naselja prikazuje fotografija 1.

Fotografija 1: Pogled na novejši del Lahovne



Gričevje je močno razgibano, strmine so ponekod precej velike in omejujejo kmetijsko proizvodnjo. Na vzhodnem delu naselja se površje dvigne nad 300 metrov nadmorske višine, najnižji predeli pa so na zahodu, ob Lahovniškem potoku. Reliefno razgibanost prikazuje kartogram 1.

Kartogram 1: Nadmorske višine na območju naselja Lahovna

Legenda:



Merilo karte 1: 5 000

Osnova karte: GURS, GU Celje



Območje, kjer danes leži Lahovna, so nekoč v celoti poraščali gozdovi. Ljudje so za potrebe kmetijstva gozd izkrčili in danes mešani gozdovi poraščajo le še osovina, za kmetijstvo manj primerna pobočja okoli Lahovne. Izkrčena območja so danes večinoma spremenjena v travniške in njivske površine, nekaj pa je tudi manjših vinogradov in sadovnjakov.

Fotografija 2: Raba tal na Lahovni



Dva kilometra severno od Lahovne leži Šmartinsko jezero. To je eno večjih jezer v Sloveniji s površino 1,07 km<sup>2</sup>. Nastalo je z zaježitvijo potoka Koprivnica leta 1970 in ga zato štejemo med umetna jezera. Na zahodnem robu naselja teče Lahovniški potok, ki pomeni tudi mejo med naseljema Lahovna in Dobrova.

Lahovna je po cesti dostopna iz dveh smeri. Ena pot vodi iz Hudinje in Šmarjete pri Celju, druga, makadamska pa iz Spodnje Dobrove.

Infrastrukturno je naselje zelo dobro opremljeno, saj ima urejeno vodovodno in toplovodno napeljavo, kabelsko televizijo, telefon in druge, za življenje ljudi pomembne povezave. Edina slabost je že omenjena makadamska cesta, ki na Lahovno pripelje iz Spodnje Dobrove.

### 3. OSREDNJI DEL NALOGE

#### 3.1. ANALIZA STATISTIČNIH PODATKOV

Glavni vir statističnih podatkov so popisi prebivalstva, ki so potekali v letih 1953, 1961, 1971, 1981, 1991 in 2002. Podatki za leto 2002 so v celoti dosegljivi na internetnem naslovu [www.stat.si/popis2002/si/](http://www.stat.si/popis2002/si/), podatke za prejšnja leta sva dobili v Osrednji knjižnici Celje, nekaj pa so nama jih prijazno posredovali iz Statističnega urada Republike Slovenije, za kar se jim na tem mestu tudi zahvaljujemo.

Na osnovi dosegljivih podatkov sva analizirali naslednje značilnosti prebivalstva v naselju Lahovna:

- Spreminjanje števila prebivalcev in števila gospodinjstev,
- Starostna in spolna sestava prebivalstva,
- Izobrazbena sestava prebivalstva,
- Zaposlitvena sestava prebivalstva,
- Migracije.

##### 3.1.1. SPREMINJANJE ŠTEVILA PREBIVALCEV IN ŠTEVILA GOSPODINJSTEV

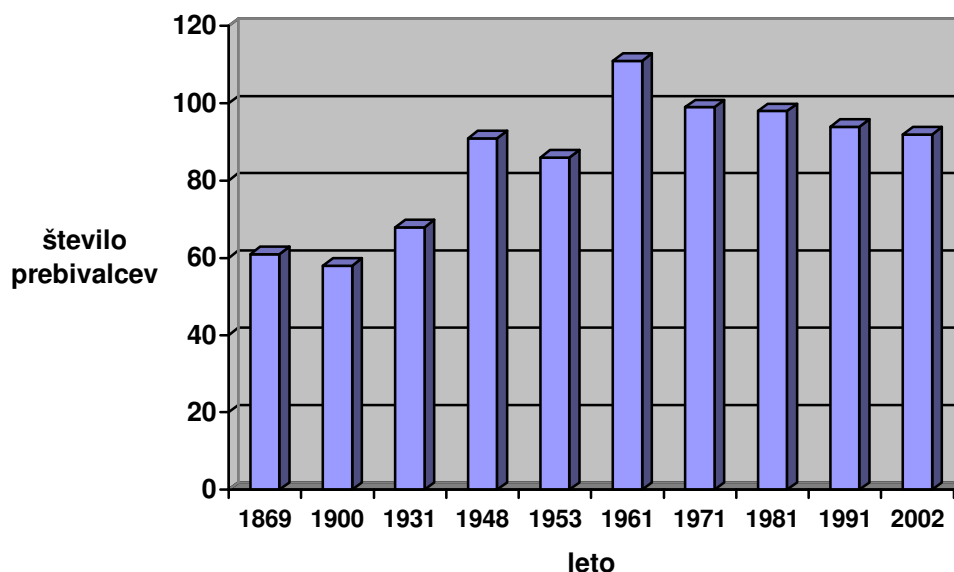
Prvi podatki o številu prebivalcev v naselju Lahovna so iz leta 1869, nato pa si podatki sledijo za tista leta, ko so bili izvedeni popisi prebivalstva. Podatki o številu prebivalcev in izračunani indeksi rasti števila prebivalstva so prikazani v tabeli 1.

Tabela 1: Število prebivalcev v naselju Lahovna in indeksi rasti

Leto	Število prebivalcev	Indeks rasti (predhodno leto je 100)
1869	61	
1900	58	95
1931	68	117
1948	91	133
1953	86	94
1961	111	163
1971	99	89
1981	98	99
1991	94	95
2002	92	97

(Viri podatkov: Statistični popisi prebivalstva, Krajevni leksikon Slovenije na CD-ju)

Grafikon 1: Število prebivalcev v naselju Lahovna med letoma 1869 in 2002



Po prvih dosegljivih podatkih iz leta 1869 je takrat na Lahovni živelo 61 ljudi. Do leta 1931 se to število ni bistveno spremenilo, do večje rasti števila prebivalcev v tem naselju je prišlo po letu 1931. Še posebej velika je bila rast med letoma 1953 in 1961, ko je indeks rasti znašal kar 163. Leta 1961 je na Lahovni živelo 111 ljudi, kar je največ v celotnem obravnavanem obdobju.

Po letu 1961 je začelo število prebivalcev upadati, indeksi rasti so vseskozi pod 100. Tako je po popisu leta 2002 v naselju Lahovna živelo le 92 prebivalcev.

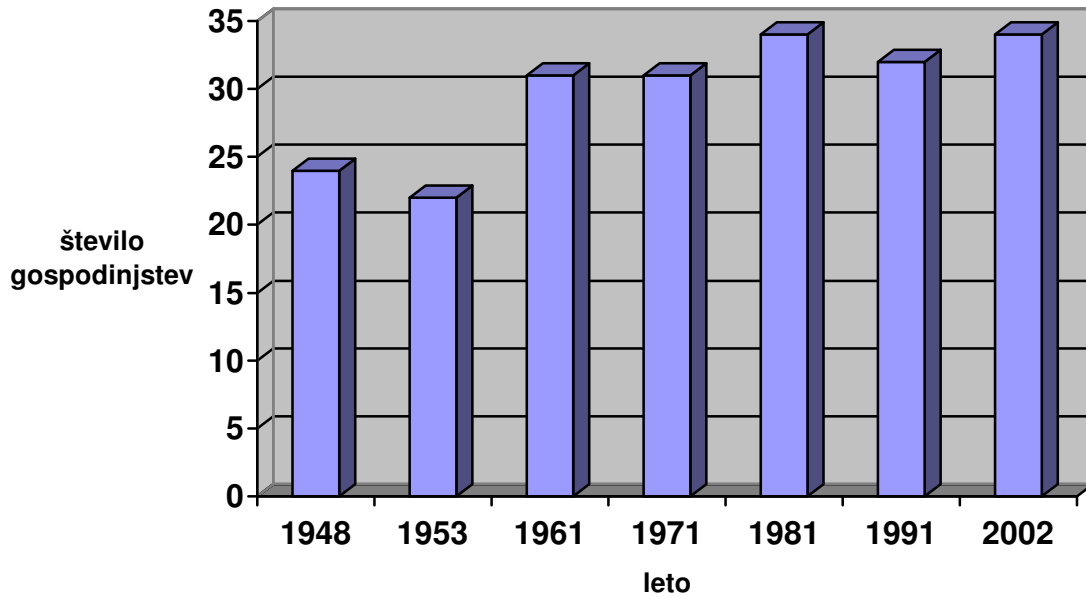
Podatki o številu gospodinjstev so nam na voljo za obdobje po letu 1948. Na osnovi teh podatkov sva izračunali tudi povprečno velikost gospodinjstva v naselju. Prikazani so v spodnji tabeli.

Tabela 2: Število gospodinjstev v naselju Lahovna in indeksi rasti ter povprečno število članov v gospodinjstvu

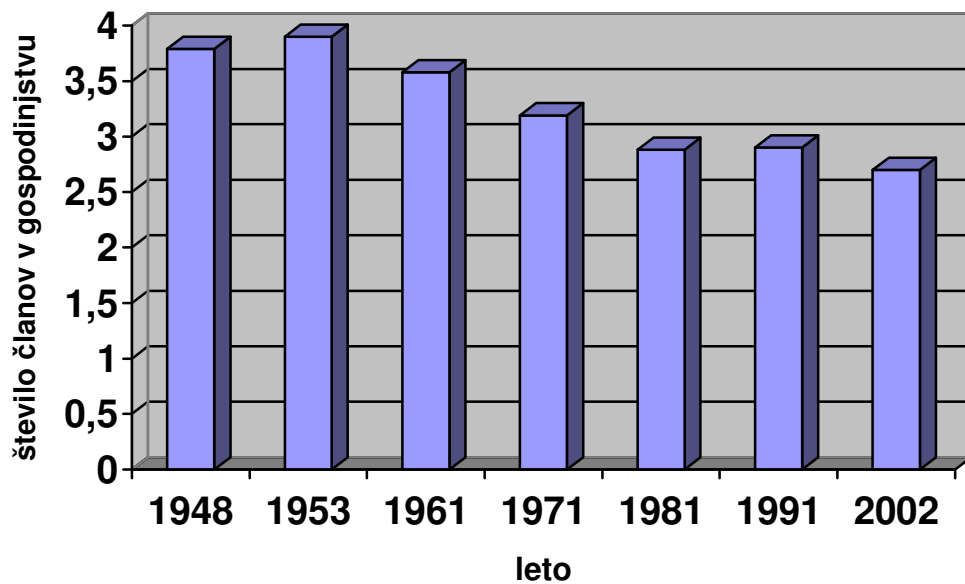
Leto	Število gospodinjstev	Indeks rasti (predhodno leto je 100)	Povprečna velikost gospodinjstva
1948	24		3,79
1953	22	92	3,90
1961	31	141	3,58
1971	31	100	3,19
1981	34	110	2,88
1991	32	94	2,93
2002	34	106	2,70

(Vir podatkov: Statistični popisi prebivalstva)

Grafikon 2: Število gospodinjstev v naselju Lahovna med letoma 1948 in 2002



Grafikon 3: Povprečna velikost gospodinjstva v naselju Lahovna med letoma 1948 in 2002



Podobno kot pri številu prebivalcev je tudi pri gospodinjstvih opazna največja rast med letoma 1953 in 1961, ko je indeks rasti znašal kar 141. Zanimivo pa je, da po letu 1961 število gospodinjstev ni bistveno upadlo, ampak je do danes ostalo približno enako.

Zanimivo je primerjati povprečno velikost gospodinjstva med leti. Tako lahko vidimo, da se je po letu 1961 začelo zmanjševati število članov v gospodinjstvu. Izračun pokaže, da je leta 1961 imelo gospodinjstvu povprečno 3,6 članov, leta 2002 pa le še 2,7.

S temi podatki sva v celoti ovrgli najino prvo hipotezo, kjer sva predvidevali, da v naselju število prebivalcev v zadnjih desetletjih narašča. To sva sklepali na osnovi lege naselja Lahovna v neposredni bližini mesta Celje. Očitno pa so nekatera sosednja naselja ( na primer Škofja vas, Prekorje) bolj privlačna za priseljevanje, saj ležijo tik ob regionalni cesti Celje – Vojnik.

### 3.1.2. STAROSTNA IN SPOLNA SESTAVA PREBIVALSTVA

Podatki o spolni in starosti sestavi prebivalstva so zelo pomembni, saj nam veliko povedo o številčnem razmerju med mladim in starim prebivalstvom v naselju. Podatki o spolni in starostni sestavi po petletnih starostnih obdobjih so dostopni za čas po letu 1971. Ker ima naselje Lahovna malo prebivalcev, smo se odločili da bomo prebivalstvo razdelili v tri starostne skupine:

- Mlado prebivalstvo (do 14 let),
- Aktivno prebivalstvo (od 15 do 64 let),
- Staro prebivalstvo ( 65 let in več).

V spodnji tabeli so prikazani podatki o starostni sestavi prebivalstva za leta 1961, 1971, 1981, 1991 in 2002.

Tabela 3: Prebivalstvo po starostnih skupinah v naselju Lahovna v letih 1961, 1971, 1981 1991 in 2002

Starostne skupine	1961	1971	1981	1991	2002
0- 14 let - število	31	21	21	16	11
0- 14 let - %	27,9	21,2	21,4	17	12
15- 64 let – število	75	65	58	64	61
15- 64 let - %	67,6	65,6	59,2	68	66,3
65 let in več – število	5	13	19	14	20
65 let in več - %	4,5	13,2	19,4	15	21,7
<b>Skupaj</b>	<b>111</b>	<b>99</b>	<b>98</b>	<b>94</b>	<b>92</b>
<b>%</b>	<b>100</b>	<b>100</b>	<b>100</b>	<b>100</b>	<b>100</b>

(vir podatkov: statistični popis prebivalstva za leta 1961, 1971, 1981, 1991, 2002)

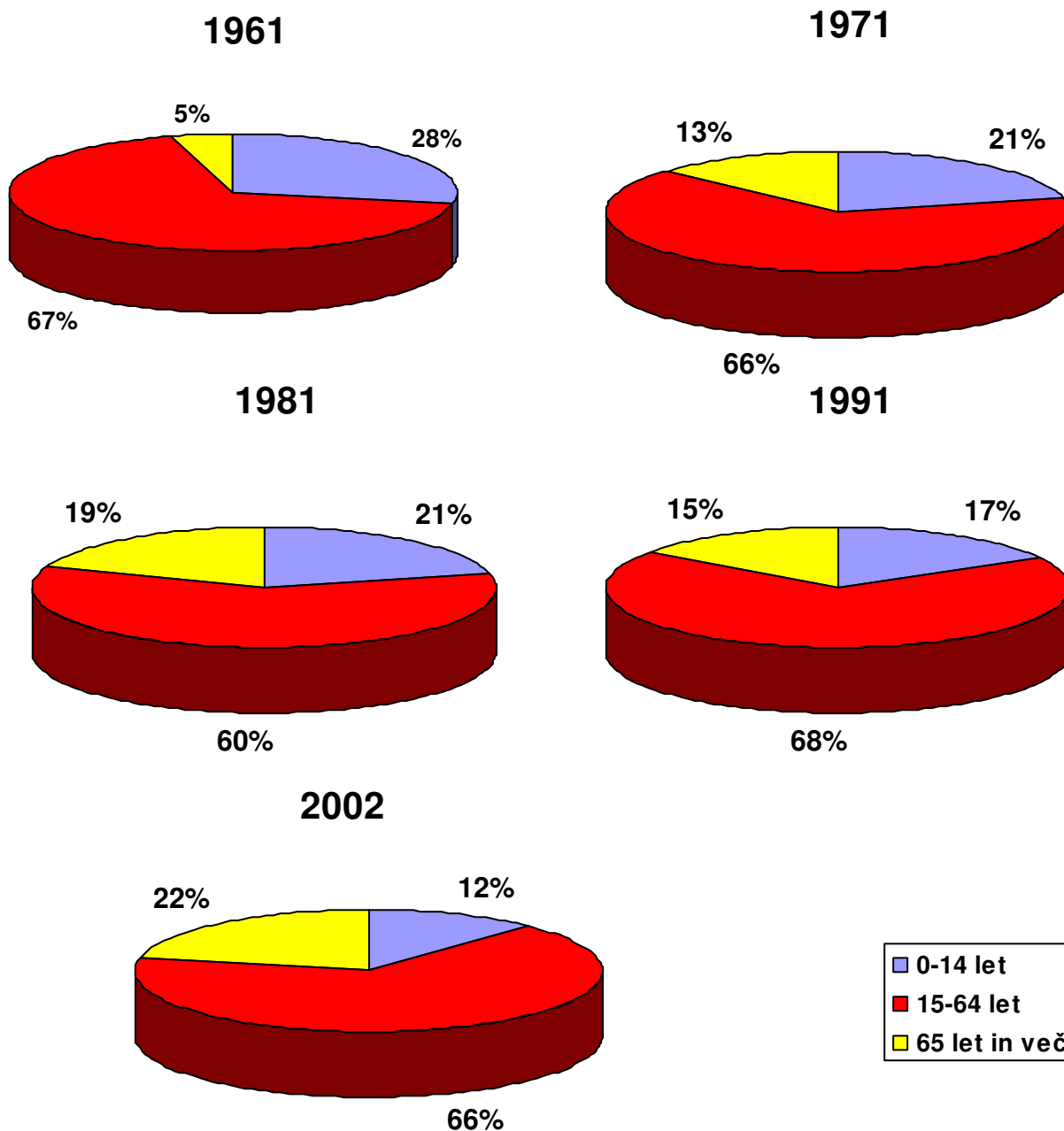
Na osnovi teh podatkov se izračunajo tudi indeksi staranja. Indeks staranja je razmerje med starim (stari 65 let ali več) in mladim prebivalstvom (stari od 0 do 14 let), pomnoženo s 100.

Tabela 4: Indeksi staranja prebivalstva v naselju Lahovna v letih 1961, 1971, 1981, 1991 in 2002

leto	0-14 let	65 let in več	Indeks staranja
1961	31	5	16,1
1971	21	13	61,9
1981	21	19	90,4
1991	16	14	87,5
2002	11	20	181,8

(vir podatkov: statistični popis prebivalstva za leta 1961, 1971, 1981, 1991, 2002)

Grafikon 4: Prebivalstvo po starostnih skupinah v naselju Lahovna v letih 1961, 1971, 1981, 1991 in 2002





Iz podatkov o starostni sestavi prebivalstva lahko vidimo, da je v naselju Lahovna prišlo po drugi svetovni vojni do močnega staranja prebivalstva. Tako je delež mladega prebivalstva upadel iz 28% leta 1961 na pičlih 12% leta 2002. Prav nasprotno pa je močno narasel delež prebivalstva starega 65 let in več. Leta 1961 je v Lahovni živelo le 5% takšnih prebivalcev, leta 2002 pa že kar 22%.

Na staranje kažejo tudi izračunani indeksi staranja. Ti so v vsem obdobju močno naraščali in leta 2002 je indeks kazal že skoraj 182. Zamislimo se lahko o prihodnosti naselja, v katerem je le 11 otrok in kar 20 prebivalcev starejše generacije.

Te ugotovitve so bile za naju presenetljive, saj sva v drugi hipotezi predvidevali, da bo starostna sestava prebivalstva v naselju veliko ugodnejša. Hipoteza je temeljila na razmišljanju, da je Lahovna naselje, v katerega se priseljuje pretežno mlajši sloj prebivalstva. Takšno predvidevanje se je izkazalo za napačno, zato lahko to hipotezo v celoti ovrževa.

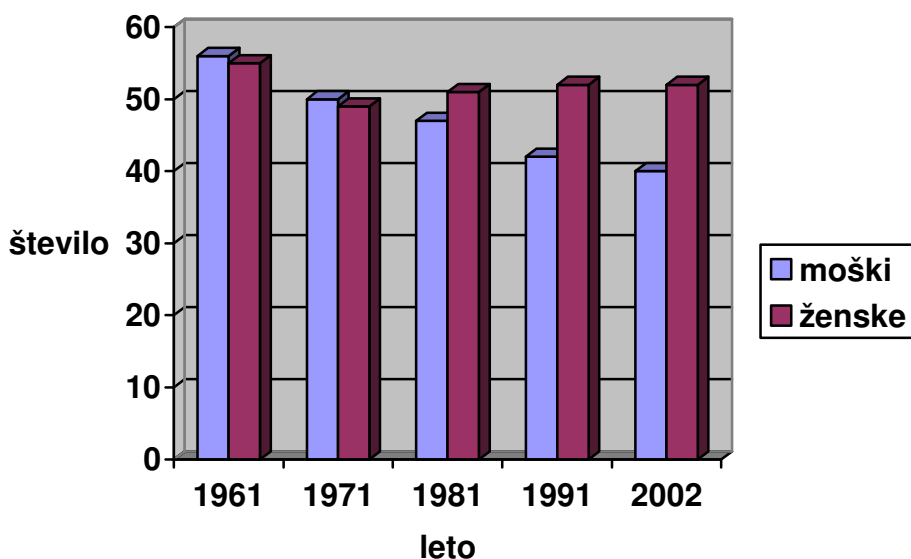
Analizirali smo tudi dosegljive podatke o spolni sestavi prebivalcev v Lahovni in ti podatki so prikazani v tabeli 5.

Tabela 5: Spolna sestava prebivalstva v naselju Lahovna v letih 1961, 1971, 1981, 1991 in 2002

	1961	1971	1981	1991	2002
<b>Moški – število</b>	56	50	47	42	40
<b>Moški - %</b>	50,5	50,5	48	44,7	43,5
<b>Ženske – število</b>	55	49	51	52	52
<b>Ženske - %</b>	49,5	49,5	52	55,3	56,5
<b>Skupaj – število</b>	<b>111</b>	<b>99</b>	<b>98</b>	<b>94</b>	<b>92</b>
<b>Skupaj - %</b>	<b>100</b>	<b>100</b>	<b>100</b>	<b>100</b>	<b>100</b>

(vir podatkov: statistični popis prebivalstva za leta 1961, 1971, 1981, 1991, 2002)

Grafikon 5: Spolna sestava prebivalstva v naselju Lahovna v letih 1961, 1971, 1981, 1991 in 2002



Podatki kažejo, da je bilo do leta 1971 razmerje med moškimi in ženskami približno izenačeno. Po letu 1971 pa je začelo število in tudi delež moških močno upadati in leta 2002 je bilo razmerje že 56,5% : 43,5% v korist žensk. To si razlagamo predvsem kot posledico starostne sestave. Dejstvo namreč je, da ženske živijo dlje kot moški. Ker smo ugotovili, da se prebivalstvo na Lahovni stara, lahko predvidevamo, da je povečan delež žensk predvsem na račun žensk starejše generacije.

### 3.1.3. IZOBRAZBENA SESTAVA PREBIVALSTVA

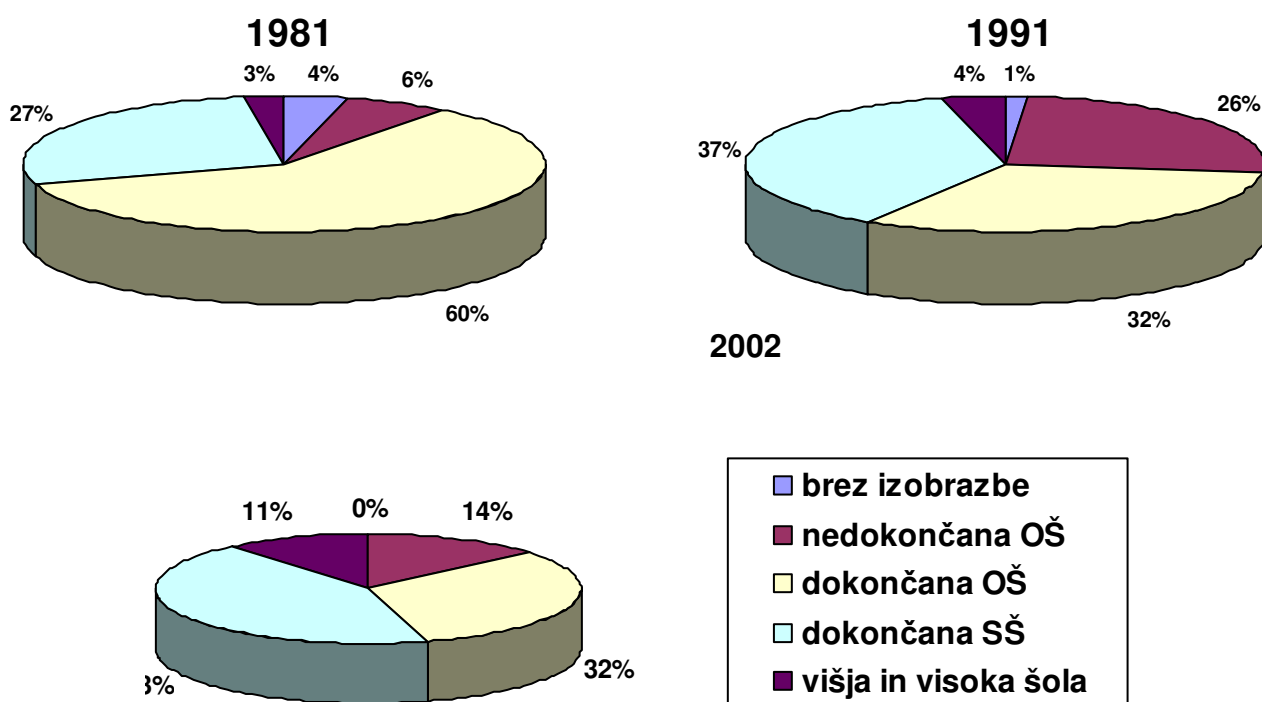
Izobrazbena sestava prebivalstva nam pove, kakšno izobrazbo ima prebivalstvo starejše od 14 let. Natančnejši podatki o izobrazbeni sestavi v naselju Lahovna so dostopni za leta 1981, 1991 in 2002. Podatki za ta tri leta so prikazani v spodnji tabeli.

Tabela 6: Izobrazbena sestava prebivalstva v naselju Lahovna v letih 1981, 1991 in 2002

	1981		1991		2002	
	število	%	število	%	število	%
Brez šol. izob.	3	3,8	1	1,3	0	0
Nedokončana OŠ	5	6,5	20	25,6	11	13,6
Dokončana OŠ	46	59,6	25	32,1	26	32,1
Dokončana SŠ	21	27,3	29	37,2	35	43,2
Višja in visoka šola	2	2,5	3	3,8	9	11,1
<b>Skupaj</b>	<b>77</b>	<b>100</b>	<b>78</b>	<b>100</b>	<b>81</b>	<b>100</b>

(vir podatkov: Statistični popisi prebivalstva v letih 1981, 1991 in 2002)

Grafikon 6: Izobrazbena sestava prebivalstva v naselju Lahovna v letih 1981, 1991 in 2002



Za izobrazbeno sestavo prebivalcev v naselju Lahovna bi lahko rekli, da se je v zadnjih dvajsetih letih izboljšala. To se kaže predvsem v porastu števila ljudi z dokončano višjo ali visoko šolo. Leta 1981 sta imela takšno izobrazbo le dva prebivalca Lahovne, leta 2002 pa je takšnih prebivalcev 9. To nas ne preseneča, saj je trend izboljševanja izobrazbene sestave značilen za celotno Slovenijo.

Tudi število ljudi s srednješolsko izobrazbo se je v tem obdobju vseskozi povečevalo, zanimivo pa je število ljudi z nedokončano osnovno šolo. Takšnih je bilo leta 1981 le 5, nato je njihovo število do leta 1991 močno naraslo (20), po tem letu pa spet upadlo na 11.

Te ugotovitve potrjujejo najino tretjo hipotezo, res pa je, da sva na začetku najinega dela predvidevali, da bo izobrazbena sestava v naselju še nekoliko boljša.

### 3.1.4. ZAPOSLOTVENA SESTAVA PREBIVALSTVA

Ena izmed pomembnejših značilnosti prebivalstva je tudi zaposlitvena sestava. Ta nam pove, kolikšen je delež delovno aktivnega prebivalstva v nekem naselju in v katerih gospodarskih dejavnostih so zaposleni prebivalci tega naselja.

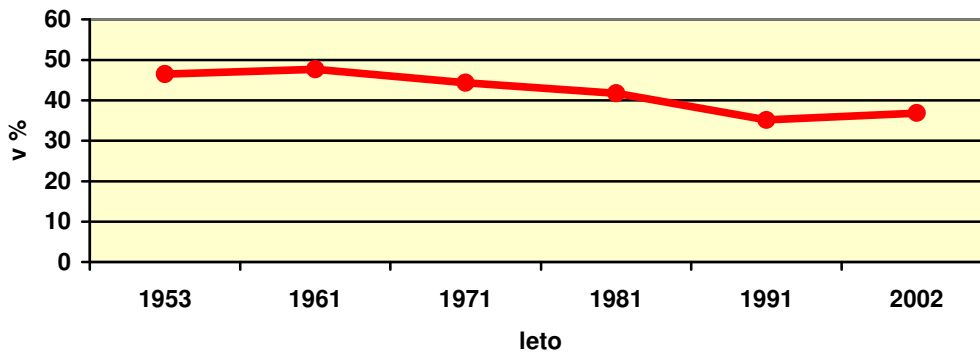
V tabeli 7 je prikazan delež delovno aktivnega prebivalstva v naselju Lahovna. Delovno aktivno prebivalstvo je tisto prebivalstvo, ki je zaposleno ali samozaposleno.

Tabela 7: Delež delovno aktivnega prebivalstva v naselju Lahovna v letih 1953, 1961, 1971, 1981, 1991 in 2002

leto	Število prebivalcev	Število delovno aktivnih	% delovno aktivnih
1953	86	40	46,5
1961	111	53	47,7
1971	99	44	44,4
1981	98	41	41,8
1991	94	33	35,1
2002	92	34	36,9

(Vir podatkov: Statistični popisi prebivalstva v letih 1953, 1961, 1971, 1981, 1991 in 2002)

Grafikon 7: Delež delovno aktivnega prebivalstva v naselju Lahovna v letih 1953, 1961, 1971, 1981, 1991 in 2002



Kot lahko vidimo, se je delež aktivnega prebivalstva po letu 1961 vztrajno zniževal. Tako je bilo v naselju leta 1961 delovno aktivnega prebivalstva skoraj 48 %, leta 1991 pa le še 35 %. V zadnjem obravnavanem desetletju je ta delež spet nekoliko narasel, a je še vedno precej nižji kot pred desetletji. Zniževanje deleža delovno aktivnih si lahko razlagamo predvsem kot posledico staranja prebivalstva v naselju.

Zanimivo je tudi proučiti, v katerih gospodarskih dejavnostih so ti prebivalci zaposleni.

Podatki o zaposlitveni sestavi so dostopni za celotno obdobje po 2. svetovni vojni, le v popisu za leto 2002 so ti podatki označeni kot zaupni oz. zaščiteni z zakonom o varstvu osebnih podatkov in jih zato nismo mogli upoštevati v analizi. Potrebno je tudi poudariti, da je bila metodologija predstavitve podatkov ob vsakem popisu drugačna. Tako je bilo na primer leta 1953 aktivno prebivalstvo razdeljeno v 6 gospodarskih panog, leta 1991 pa kar v 14. Zaradi lažje primerjave med posameznimi leti smo posamezne gospodarske panoge združevali in sicer tako, da smo se zgledovali po metodologiji SURS. Tako smo dobili 3 skupine dejavnosti:

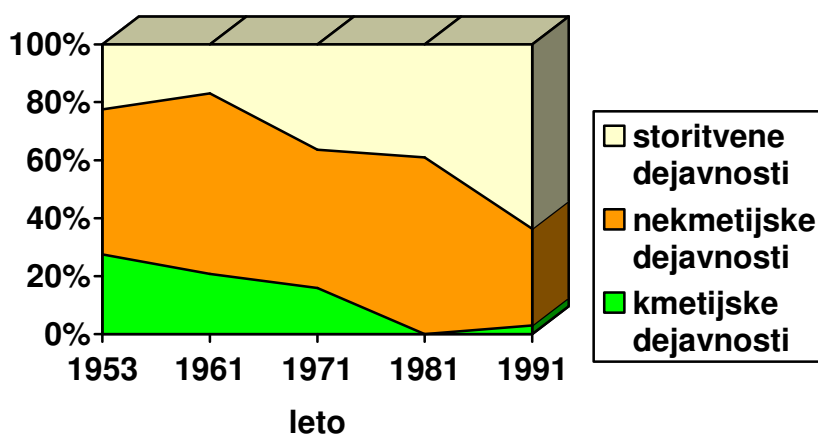
- Kmetijske dejavnosti (sem štejemo kmetijstvo, ribištvo in gozdarstvo),
- Nekmetijske dejavnosti (sem štejemo rudarstvo, industrijo in gradbeništvo),
- Storitvene dejavnosti (sem štejemo vse ostale dejavnosti, na primer trgovina, obrt, zdravstvo, šolstvo, finančne dejavnosti ipd.).

Tabela 8: Zaposlitvena sestava prebivalstva v naselju Lahovna v letih 1953, 1961, 1971, 1981 in 1991

leto	Kmetijske dejavnosti	%	Nekmetijske dejavnosti	%	Storitvene dejavnosti	%	Skupaj delovno aktivnih	%
1953	11	27,5	20	50	9	22,5	40	100
1961	11	20,8	33	62,3	9	16,9	53	100
1971	7	15,9	21	47,7	16	36,4	44	100
1981	0	0	25	61	16	29	41	100
1991	1	3,1	11	33,3	21	63,6	33	100

(vir podatkov: statistični popis prebivalstva za leta 1953, 1961, 1971, 1981 in 1991)

Grafikon 8: Delež delovno aktivnih prebivalcev, zaposlenih v kmetijskih, nekmetijskih in storitvenih dejavnostih v naselju Lahovna v letih 1953, 1961, 1971, 1981 in 1991



Ugotovimo lahko, da je tudi v obravnavanem naselju po drugi svetovni vojni prišlo do procesa, ki je značilen za celotno Slovenijo. Število ljudi, zaposlenih v kmetijskih dejavnostih se je v celotnem obdobju zniževalo, število zaposlenih v storitvenih dejavnostih pa povečevalo.

Zelo naju je presenetil podatek, da po letu 1981 v kmetijstvu ni bil zaposlen praktično noben prebivalec Lahovne. V eni od hipotez sva namreč predvidevali, da je do upada števila kmečkega prebivalstva prišlo šele v zadnjem desetletju, podatki pa kažejo, da je do tega prišlo že v 60-ih in 70-ih letih 20. stoletja.

### 3.1.5. MIGRACIJE

V popisu leta 2002 je bilo kar precej prostora namenjenega tudi migracijskim obeležjem prebivalstva. Žal pa je za naselje Lahovna uporabnih podatkov zelo malo, saj gre za majhno naselje. Zaradi majhnega števila prebivalcev v naselju je tako v rezultatih popisa pogosto opaziti oznako »z«, kar pomeni, da je upoštevana zaupnost podatkov. Tako sva se morali pri analizi migracij bolj kot na statistične podatke zanesti na anketo.

Iz popisa prebivalstva leta 2002 lahko razberemo, da je tega leta od skupno 92 prebivalcev Lahovne bilo 49 takšnih, ki na Lahovni živijo od rojstva, 43 pa je priseljenih (<http://www.stat.si/popis2002/si/default.htm>).

Kar zadeva dnevne migrante pa popis ugotavlja le to, da je med 34 delovno aktivnimi prebivalci naselja 26 dnevnih migrantov, od tega 21 takšnih, ki hodijo na delo v drugo naselje iste občine (<http://www.stat.si/popis2002/si/default.htm>). Predvidevamo lahko, da večina v mesto Celje.

Takšen sklep se ponuja tudi iz rezultatov ankete, saj je med 11 anketiranci, ki so potrdili, da se vsakodnevno vozijo v službo, kar 10 odgovorilo, da se vozijo v Celje, le en anketiranec pa v Bistrico ob Sotli.

### 3.2. ANALIZA ANKETE

V sredo, 16. februarja 2005, sva na Lahovni izvedli anketo med tamkajšnjimi prebivalci. Anketirali sva 21 gospodinjstev, kar je 61% vseh gospodinjstev v naselju. Velika večina gospodinjstev naju je zelo prijazno sprejela. Med tistimi, ki jih nisva anketirali, je bilo nekaj takšnih, ki na anketo niso želeli odgovarjati, nekaj pa jih ni bilo doma.

Osnova ankete je bil anketni list, ki je priložen raziskovalni nalogi. Pogosto pa sva se z domačini zapletli v pogovor, iz katerega sva prav tako izvedeli veliko koristnih informacij. Pri izvedbi ankete nama je pomagala tudi sošolka Martina Rezar.

Fotografija 3: Med izvajanjem ankete



Prvi dve vprašanji sta bili namenjeni ugotavljanju izvora prebivalcev Lahovne. Od 21 anketiranih gospodinjstev jih je 5 odgovorilo, da so se na Lahovno priselili od drugod, 6 pa je bilo takšnih, ki tu živijo že več generacij. Največ, kar 10 gospodinjstev, pa je bilo takšnih, kjer je eden od članov na Lahovni domačin, drugi pa se je priselil.

Med tistimi, ki so se na Lahovno priselili, je največ takšnih, ki so se priselili iz Celja. Takšnih je kar 9. Ostali so se priselili iz drugih slovenskih krajev, kot so Frankolovo, Ponikva, Kozje, pa tudi Idrija in Ajdovščina.

S tretjim in četrtem vprašanjem sva želeli izvedeti, koliko prebivalcev Lahovne se ukvarja s kmetijstvom. Le 3 anketiranci so odgovorili, da se ukvarjajo s kmetijstvom, pa še tem prinaša kmetijstvo le majhen del dohodka. Večina prebivalcev se s kmetijstvom ne ukvarja. Zanimiva je izjava enega od anketirancev, ki je dejal: "Na Lahovni se nihče več ne ukvarja s kmetijstvom, pa vendar se vsi po malem ukvarjajo z njim."

Lahko torej ugotovimo, da pravih kmetij na Lahovni ni, se pa s kmetijstvom pretežno za hobi in lastno zadovoljstvo ukvarjajo nekateri upokojenci in t.i. polkmetje.

Peto in šesto vprašanje sta bili namenjeni ugotavljanju dnevnih migrantov. Ker na Lahovni ni delovnih mest, se vsi delovno aktivni prebivalci vozijo vsakodnevno na delo v službo. Med našimi anketiranci je bilo takšnih 14 gospodinjstev. Vsi razen enega se vozijo v Celje, le en anketiranec v Bistrico ob Sotli. Na kartogramu 2 sva prikazali, v katerih gospodinjstvih imajo dnevne migrante in v katerih ne. Več dnevnih migrantov je v novejšem delu naselja, kjer je doma več mlajših družin.



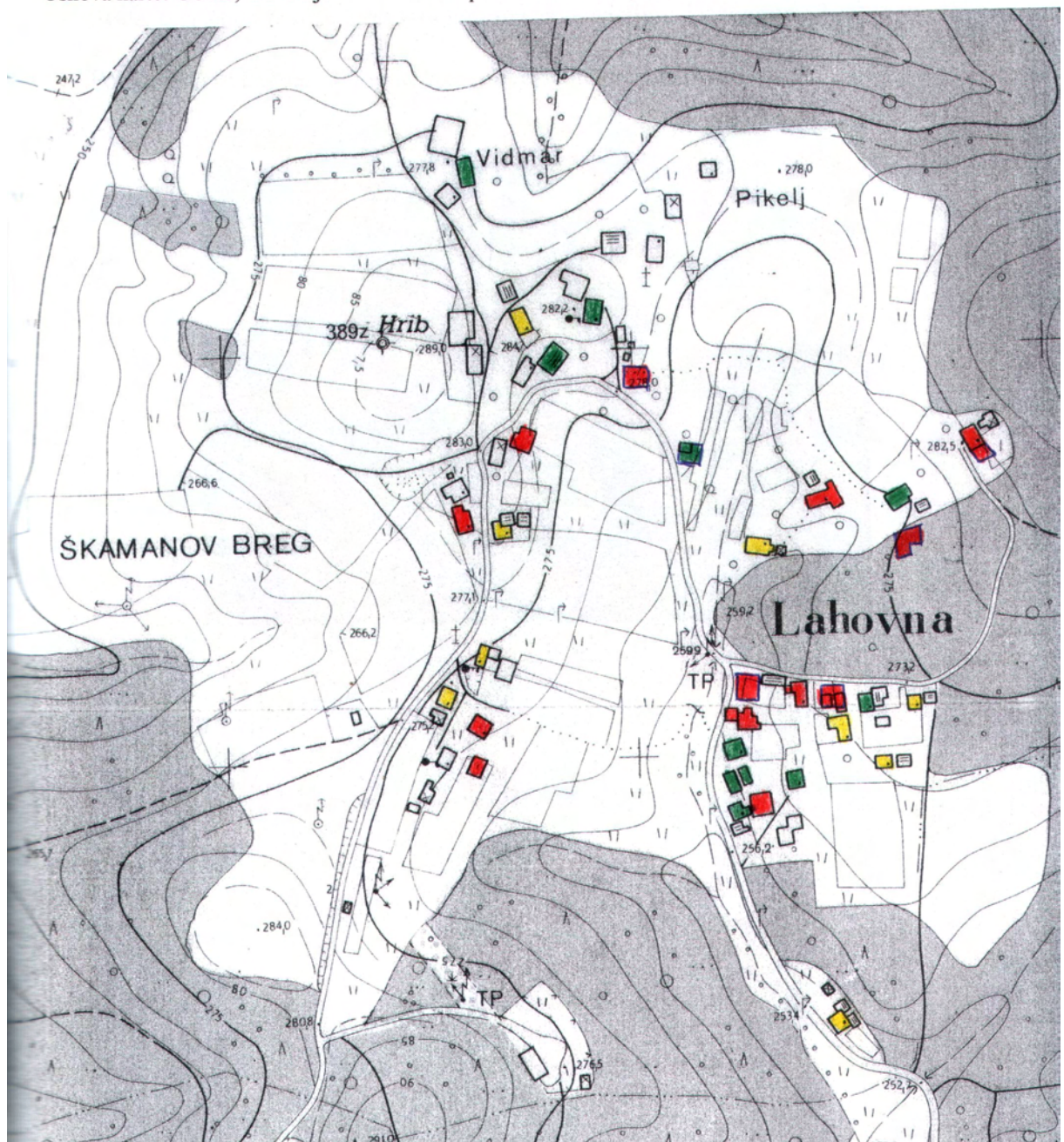
Kartogram 2: Dnevne migracije v naselju Lahovna

Legenda:

- Gospodinjstvo, v katerem so dnevni migranti
- Gospodinjstvo, v katerem ni dnevnih migrantov
- Ni podatka

Osnova karte: GURS, GU Celje

Vir podatkov: Anketa, 16. 2. 2005



Sedmo vprašanje je bilo namenjeno ugotavljanju starosti in namembnosti stavb. Na osnovi odgovorov in lastnega opazovanja sva izdelali dva kartograma. Kartogram 3 prikazuje starost stavb. Prav na osnovi tega kartograma lahko Lahovno razdelimo na dva dela: starejši in novejši del naselja. Starejši del naselja leži na slemenu gričevja, tu je večina stavb starejših od 60 let. Nasprotno pa je v novejšem delu, ki leži nekoliko nižje, večina stavb mlajših, nekaj pa je celo novogradenj (ki sva jih na karto vrisali naknadno).

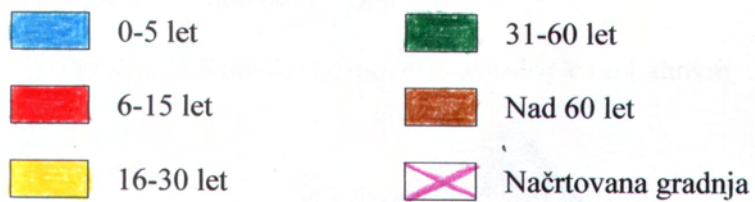
Med anketiranjem sva izvedeli tudi, da se na območju novejšega dela Lahovne v naslednjih letih načrtuje izgradnja osmih hiš. Prijazen domačin nama je pokazal zemljišče, kjer bodo te hiše gradili in tudi to sva označili na kartogramu 3.

Fotografija 4: Primer novogradnje v novejšem delu Lahovne



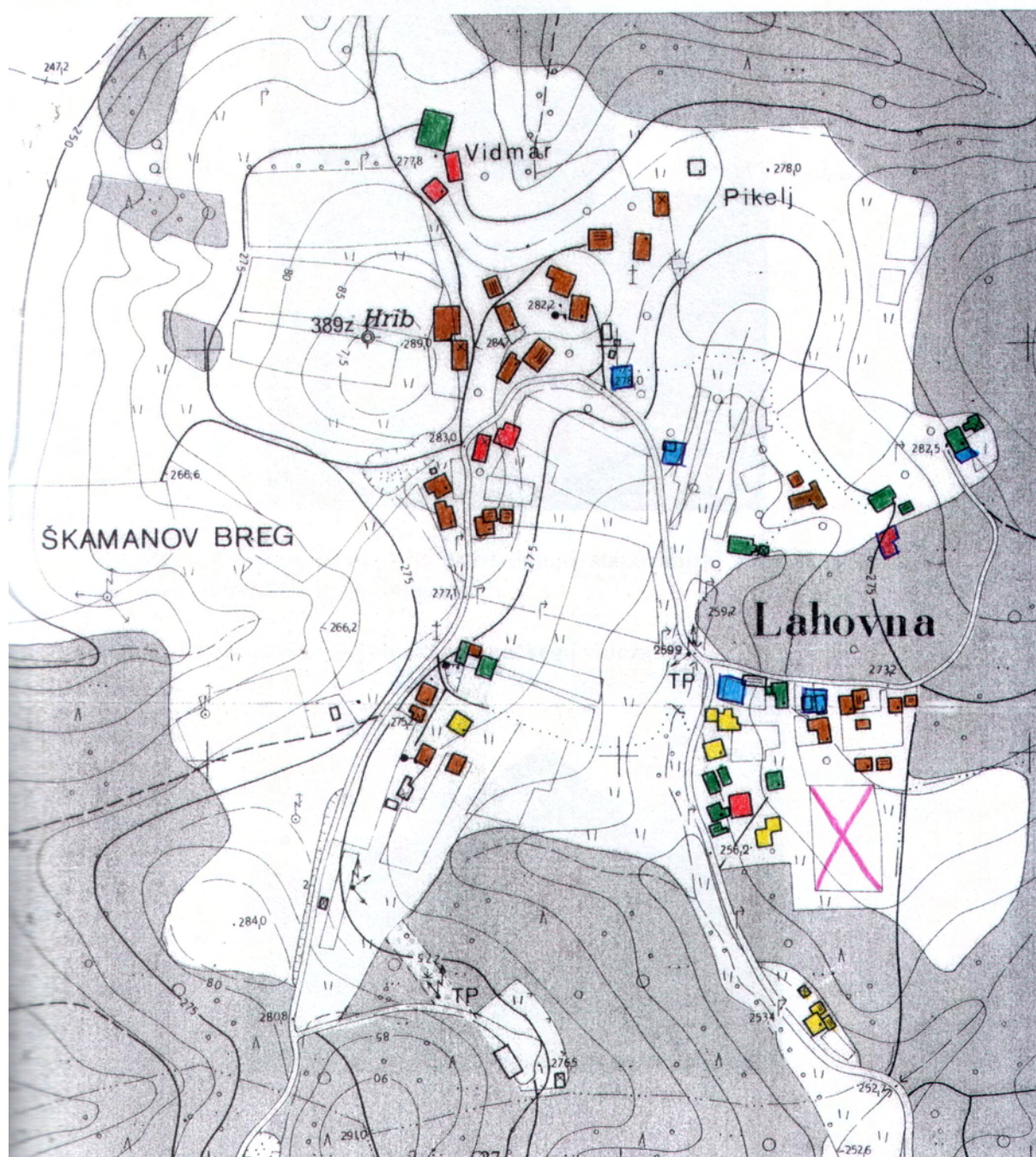
### Kartogram 3: Starost stavb v naselju Lahovna

Legenda:



Osnova karte: GURS, GU Celje

Vir podatkov: Anketa, 16. 2. 2005



Na kartogramu 4 sva označili namembnost in izgled stavb na Lahovni. Tudi tu je opazna velika razlika med starejšim in novejšim delom naselja. V starejšem delu prevladujejo stanovanjski objekti kmečkega videza ter kmečka gospodarska poslopja, kakršno prikazuje tudi fotografija 5.

Fotografija 5: Kmečko gospodarsko poslopje na Lahovni










Nasprotno pa v novejšem delu prevladujejo stanovanjski objekti nekmečkega videza. Primer takšne hiše je na fotografiji 6.

Fotografija 6: Stanovanjski objekt nekmečkega videza



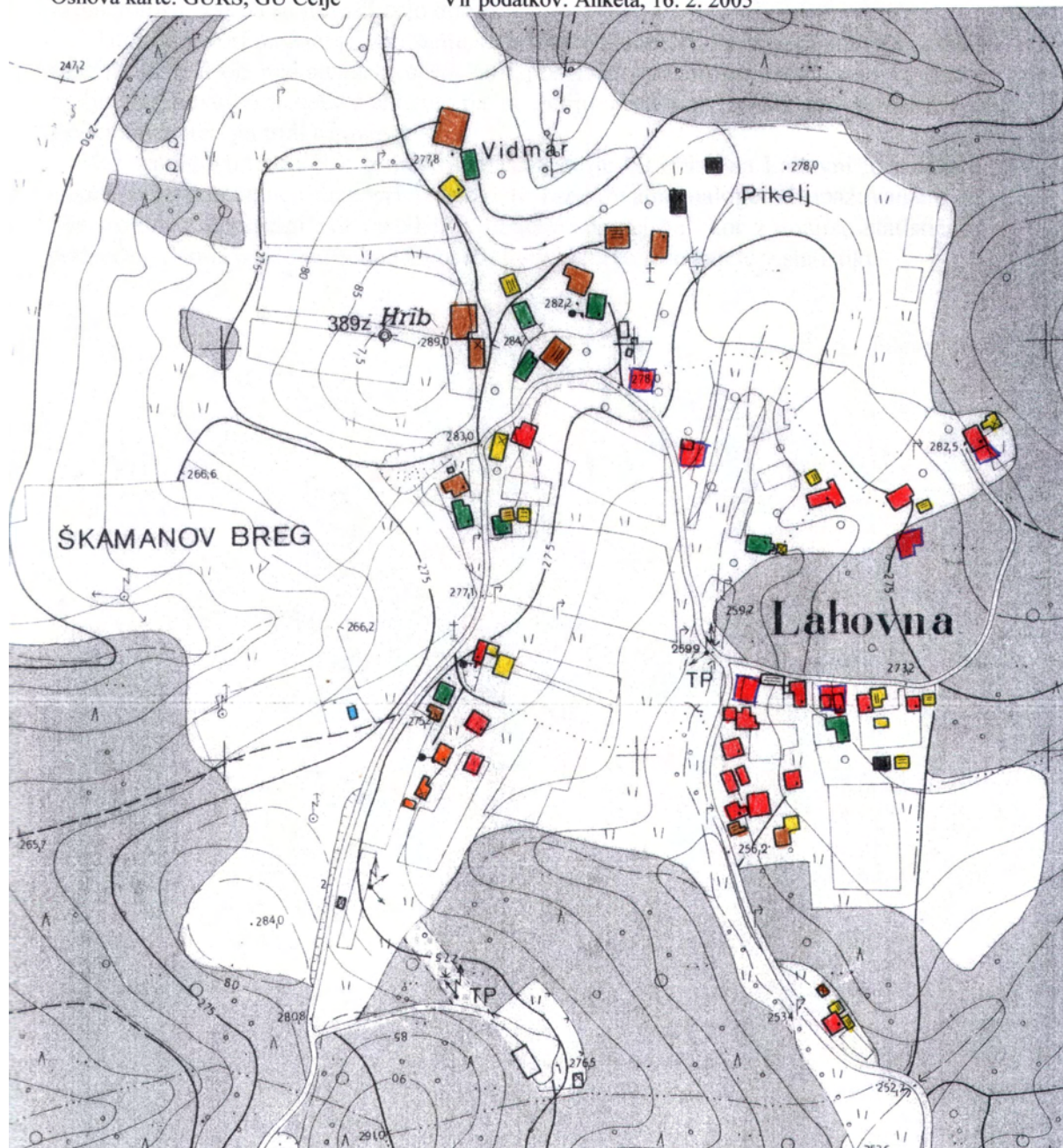
Kartogram 4: Namembnost in izgled stavb na Lahovni

Legenda:

	Stanovanjski objekt kmečkega videza		Počitniška hišica
	Stanovanjski objekt nekmečkega videza		Uta, baraka
	Kmečko gospodarsko poslopje		Zapuščena stavba
	Garaža, drvarnica		

Osnova karte: GURS, GU Celje

Vir podatkov: Anкета, 16. 2. 2005



Na osnovi opazovanja in ankete lahko ugotoviva, da peta hipoteza, ki sva jo postavili na začetku najinega dela, velja le za novejši del Lahovne. V tem delu je naselje skoraj v celoti izgubilo kmečki videz, številne stavbe so spremenile svojo funkcijo. Ne velja pa ta hipoteza za starejši del Lahovne, ki ima še danes izrazito kmečki videz, čeprav se tudi tukaj že kažejo nekatere novosti.

Z zadnjima vprašanjema v anketi sva želeli ugotoviti, kaj je prebivalcem Lahovne v njihovem naselju najbolj všeč in kaj pogrešajo. Odgovori so bili zelo različni in zanimivi. Skoraj vsi anketiranci so med prednostmi Lahovne omenili mir, naravo, svež zrak in lepo okolico. Številni so izpostavili tudi lego naselja, ki je blizu mesta, a ima hkrati podeželski videz. Številni so odgovorili, da na Lahovni ni kakšne posebne znamenitosti, kar pa se jim zdi celo dobro.

Tudi odgovori na zadnje vprašanje so bili zelo zanimivi. Prebivalci starejšega dela naselja, ki leži ob makadamski cesti, so izpostavili potrebo po asfaltiranju te ceste. Prebivalci novejšega dela Lahovne pa si želijo predvsem avtobusno povezavo s Celjem, nekateri pa tudi trgovino.

Ob zaključku te analize bi lahko zapisali, da je bil obisk na Lahovni in izdelava ankete zelo pomemben člen pri izdelavi te raziskovalne naloge. Z opazovanjem in pogovorom z domačini sva izvedeli o Lahovni precej več kot z analizo statističnih podatkov. Zanimivosti in osebne izkušnje ljudi namreč niso zajete v statistiki.

## 4. ZAKLJUČEK

Lahovna je gručasto podeželsko naselje, ki leži severno od Celja. Sestavlja jo 34 gospodinjstev, v katerih živi 92 prebivalcev. Naselje leži na razgibanem gričevju, na nadmorski višini približno 270 metrov.

Število prebivalcev je po drugi svetovni vojni upadalo, kar je bilo posledica odseljevanja prebivalstva v večja mesta, predvsem v Celje. Posledice odseljevanja so dobro vidne in se kažejo v neugodni sestavi prebivalstva, pa tudi v izgledu naselja.

Za Lahovno je značilno močno staranje prebivalstva, saj danes v naselju živi le 11 prebivalcev mlajših od 14 let, starejših od 60 let pa je kar 20. Takšna starostna sestava je povzročila tudi velik upad deleža delovno aktivnega prebivalstva, ki je leta 2002 znašal manj kot 37% vsega prebivalstva.

Zaradi svoje lege v neposredni bližini Celja Lahovna nikoli ni bila izrazito kmečko naselje. Preseneča pa dejstvo, da že po popisu prebivalstva leta 1981 na Lahovni ni bilo niti enega delovno aktivnega prebivalca, ki bi se ukvarjal s kmetijstvom. Tudi danes se s kmetijstvom ukvarja le še peščica starejših prebivalcev.

Opuščanje kmetijstva se kaže tudi v izgledu naselja. Ohranjenih je le še nekaj kmečkih gospodarskih poslopij, ki pa večinoma tudi ne služijo svojemu prvotnemu namenu. Večina hiš na Lahovni je nekmečkega videza, kar je še posebej značilno za nekoliko novejši del naselja.

S statistično analizo podatkov, še posebej pa s terenskim delom in anketo sva ugotovili, da je Lahovna naselje, ki bi ga lahko razdelili na dva različna dela. Starejši del na slemenu gričevja, kjer prevladuje starejše prebivalstvo in je kmečki videz naselja še dobro ohranjen ter novejši del, kjer večinoma živi delovno aktivno prebivalstvo, za katerega so značilne dnevne migracije v Celje.

Procesa suburbanizacije, ki je značilen za nekatera naselja v okolici Celja, na Lahovni še ni opaziti. Vendar pa nekateri podatki (predvsem tisti o načrtovani gradnji skupine novih stavb ter nekatere novogradnje ) kažejo, da bo v naslednjih letih tudi na Lahovno prišlo več novih prebivalcev. S tem, kaj bo prinesla prihodnost, pa se bodo ukvarjali novi raziskovalci.

## **5. SEZNAM SLIK, FOTOGRAFIJ, TABEL, GRAFIKONOV IN KARTOGRAMOV**

### **5.1. SEZNAM SLIK**

	Stran:
Slika 1: Lega naselja Lahovna	7
Slika 2: Geološka zgradba na območju naselja Lahovna	8

### **5.2. SEZNAM FOTOGRAFIJ**

	Stran:
Fotografija 1: Pogled na novejši del Lahovne	9
Fotografija 2: Raba tal na Lahovni	11
Fotografija 3: Med izvajanjem ankete	23
Fotografija 4: Primer novogradnje v novejšem delu Lahovne	26
Fotografija 5: Kmečko gospodarsko poslopje na Lahovni	28
Fotografija 6: Stanovanjski objekt nekmečkega videza	28

### **5.3. SEZNAM TABEL**

	Stran:
Tabela 1: Število prebivalcev v naselju Lahovna in indeksi rasti	12
Tabela 2: Število gospodinjstev v naselju Lahovna in indeksi rasti ter povprečno število članov v gospodinjstvu	13
Tabela 3: Prebivalstvo po starostnih skupinah v naselju Lahovna v letih 1961, 1971, 1981 1991 in 2002	15
Tabela 4: Indeksi staranja prebivalstva v naselju Lahovna v letih 1961, 1971, 1981 1991 in 2002	16
Tabela 5: Spolna sestava prebivalstva v naselju Lahovna v letih 1961, 1971, 1981, 1991 in 2002	17
Tabela 6: Izobrazbena sestava prebivalstva v naselju Lahovna v letih 1981, 1991 in 2002	18
Tabela 7: Delež delovno aktivnega prebivalstva v naselju Lahovna v letih 1953, 1961, 1971, 1981, 1991 in 2002	19
Tabela 8: Zaposlitvena sestava prebivalstva v naselju Lahovna v letih 1953, 1961, 1971, 1981 in 1991	21



#### 5.4. SEZNAM GRAFIKONOV

	Stran:
Grafikon 1: Število prebivalcev v naselju Lahovna med letoma 1869 in 2002	13
Grafikon 2: Število gospodinjstev v naselju Lahovna med letoma 1948 in 2002	14
Grafikon 3: Povprečna velikost gospodinjstva v naselju Lahovna med letoma 1948 in 2002	14
Grafikon 4: Prebivalstvo po starostnih skupinah v naselju Lahovna v letih 1961, 1971, 1981 1991 in 2002	16
Grafikon 5: Spolna sestava prebivalstva v naselju Lahovna v letih 1961, 1971, 1981, 1991 in 2002	17
Grafikon 6: Izobrazbena sestava prebivalstva v naselju Lahovna v letih 1981, 1991 in 2002	18
Grafikon 7: Delež delovno aktivnega prebivalstva v naselju Lahovna v letih 1953, 1961, 1971, 1981, 1991 in 2002	20
Grafikon 8: Delež delovno aktivnih prebivalcev, zaposlenih v kmetijskih, nekmetijskih in storitvenih dejavnostih v naselju Lahovna v letih 1953, 1961, 1971, 1981 in 1991	21

#### 5.5. SEZNAM KARTOGRAMOV

	Stran:
Kartogram 1: Nadmorske višine na območju naselja Lahovna	10
Kartogram 2: Dnevne migracije v naselju Lahovna	25
Kartogram 3: Starost stavb v naselju Lahovna	27
Kartogram 4: Namembnost in izgled stavb na Lahovni	29

## **6. VIRI IN LITERATURA**

1. Atlas Slovenije, MK, Ljubljana, 1992.
2. Drev, I. et. al: Socialna geografija naselja Drešinja vas v občini Žalec, Celje, 1984.
3. Enciklopedija Slovenije, MK, Ljubljana, 1993.
4. <http://www.stat.si/popis2002/si/default.htm> .
5. Interaktivni atlas Slovenije na CD-ju, MK, Ljubljana.
6. Krajevni leksikon dravske banovine, Ljubljana, 1937.
7. Krajevni leksikon Slovenije, DZS d.d., 1995.
8. Kunaver, J. : Obča geografija za 1. letnik srednjih šol, DZS, Ljubljana, 2000.
9. Leksikon Geografija, Tržič, 2001.
10. Lupše, M., Jenček, A., Volanšek, M., Kvas, M.: Kartiranje Lokrovca, raziskovalna naloga, Celje, 2004.
11. Osnovna geološka karta SFRJ, list Celje, merilo 1: 100000, Ljubljana, 1967.
12. Popis prebivalstva in stanovanj v letu 1971, Prebivalstvo, Knjiga VII, Beograd, 1975.
13. Popis prebivalstva in stanovanj v letu 1971, Prebivalstvo, Knjiga VIII, Beograd, 1973.
14. Popis prebivalstva in stanovanj v letu 1971, Prebivalstvo, Knjiga X, Beograd, 1974.
15. Popis stanovništva 1953., Knjiga XV, Osnovni podatki o stanovništvu, Beograd, 1960.
16. Popis stanovništva 1953., Knjiga XIII, Stanovištvo i domačinstva, Beograd, 1959.
17. Popis stanovništva 1961., Knjiga XIV, Aktivnost i delatnost, Beograd, 1965.
18. Popis stanovništva 1961., Knjiga XIII, Školska sprema i pismenost, Beograd, 1965.
19. Popis stanovništva 1961., Knjiga XI, Pol i starost, Beograd, 1965.
20. Popis stanovništva 1961., Knjiga X, Stanovništvo i domačinstva u 1948, 1953 i 1961, Beograd, 1965.
21. Slapnik, U.: Spremembe števila prebivalcev v naseljih na območju mestne občine Celje. Raziskovalna naloga, Celje, 2004.
22. Slovenija. Pokrajine in ljudje, MK, Ljubljana, 1999.
23. Statistični podatki iz Popisa prebivalstva v letih 1981 in 1991 o prebivalstvu, gospodinjstvih, izobrazbi, aktivnosti in migracijah za naselje Lahovna. Statistični urad Republike Slovenije, Ljubljana, 24.11.2004.
24. TTN v merilu 1: 5000, Geodetska uprava Celje, Celje, 2004.
25. Živim v Sloveniji: geografija za 8. razred osnovne šole, Modrijan, Ljubljana, 1999.

## Priloga

### Anketni list:

Sva učenci OŠ Hudinja in raziskujeva naselje Lahovna. S to anketo bi radi pridobili nekaj informacij, ki jih nujno potrebujeva za izdelavo raziskovalne naloge. Hvaležni bova, če si boste vzeli nekaj minut časa in odgovorili na naslednja vprašanja:

Naslov:	Število članov v gospodinjstvu:	Število stavb:

1. Ali ste se v to naselje priselili?      DA      NE
2. Kdaj ste se priselili in od kod? \_\_\_\_\_
3. Ali se ukvarjate s kmetijstvom?      DA      NE
4. Kolikšen del dohodka vam prinaša kmetijstvo?
  - a) Večino dohodka
  - b) Del dohodka
  - c) Nič, ukvarjamo se le za hobi.
5. Ali se vsakodnevno vozite v službo/šolo?      DA      NE
6. Kam se vozite v službo/ šolo? \_\_\_\_\_
7. Starost in namen stavb:

Namen stavbe:	Starost stavbe:	Videz stavbe (kmečki ali nekmečki objekt):

8. Kaj vam je v vašem naselju najbolj všeč? Po čem je Lahovna najbolj znana?  
\_\_\_\_\_  
\_\_\_\_\_.

9. Kaj v vašem naselju najbolj pogrešate, kaj bi spremenili?  
\_\_\_\_\_  
\_\_\_\_\_.

HVALA ZA SODELOVANJE!