

Šolski center Celje
Splošna in strokovna gimnazija Lava

Evidenca CD-jev v PHP in MySQL

Raziskovalna naloga

Mentorja: Mojmir KLOVAR, univ. dipl. inž.
Karmen KOTNIK, univ. dipl. inž.

Avtorja: Jurček TOMAŽIČ, 4. f
Jernej ZORKO, 4. f

Celje, marec 2005

1 Kazalo

1	Kazalo	1
2	Povzetek.....	3
3	Uvod.....	4
3.1	Opis problema.....	4
3.2	Osnovna hipoteza.....	4
3.3	Raziskovalna metoda	4
4	Načrt razvoja Evidence CD-jev	5
5	Analiza	6
5.1	Zajem zahtev	6
6	Načrtovanje baze podatkov.....	8
6.1	Določanje atributov.....	8
6.2	Seznam tabel	9
7	Načrtovanje in izvedba spletne strani	9
7.1	Podoba spletne strani	9
7.2	Moduli spletne strani	11
8	Zaključek	20
9	Viri in literatura	21
10	Zahvala.....	22

Kazalo slik

Slika 1:	Logotip zelwe.....	9
Slika 2:	Zgornji meni.....	10
Slika 3:	Stranski meni	10
Slika 4:	Okolje zelwe	10
Slika 5:	Registracija novega uporabnika.....	11
Slika 6:	Prijava	11
Slika 7:	Dodajanje novega CD-ja.....	12
Slika 8:	Urejanje uporabniškega računa.....	13
Slika 9:	Brisanje CD-ja	13
Slika 10:	Iskanje CD-ja	14
Slika 11:	Rezultat iskanja CD-ja	15

Slika 12: Uporabnikovi CD-ji	15
Slika 13: Pregled posojenih CD-jev	17
Slika 14: izgled e-poštnega sporočila.....	19
Slika 15: Pošiljanje komentarja.....	19

2 Povzetek

Predmet najinega raziskovanja je ustvarjanje evidence CD-jev v PHP in MySQL. Ta produkt omogoča uporabnikom vodenje evidence svojih CD-jev, hkrati pa še vpogled v evidence drugih uporabnikov.

Naloga zvezno opisuje vse faze najinega razvoja raziskovalne naloge, od planiranja, kjer sva določala načrt dela in razvoja, do analize, kjer sva podrobno zajela vse zahteve, zgradila E-R podatkovni model, in načrtovanja, kjer sva zgradila logični podatkovni model in določila delovanje vseh funkcij do izvedbe, kjer sva skoraj brez večjih težav potrdila najino hipotezo.

Za najino raziskovalno metodo sva uporabila programiranje. Na koncu sva dobila pričakovane rezultate, saj sva že na začetku približno vedela, v kaj se podajava. Iz tega sklepava, da bi ob dobri zasnovi lahko naredila tudi kakšno bolj obširno, večnamensko spletno stran.

3 Uvod

3.1 Opis problema

Vsak izmed nas, ki se že vsaj malo ukvarja z računalniki, ve, koliko urejenosti zahtevajo različni mediji kot so zgoščenke, diskete, DVD-ji. Vsi se trudimo imeti čimbolj urejeno zbirko teh medijev, da ne bi bilo treba potratiti toliko časa za iskanje določenega CD-ja ali celo ugotavljanje, če ga imamo. Ampak kljub vloženemu trudu se ne moremo izogniti situacij, kot je naprimer ta, da te pokliče kolega, ki potrebuje določen CD. In ob iskanju se sprašujemo, ali ga sploh imamo. Ali ne bi bilo veliko lažje, če bi imeli nekje vpisane vse CD-je, ki jih imamo in bi samo vpisali, kaj iščemo, in bi videli, če ga mam doma? Prav zaradi tega je nastala ideja o nekakšni evidenci CD-jev. Ideja se je širila in širila in prišla sva do zaključka, da bi to lahko uporabila za raziskovalno nalogo pri računalništvu.

3.2 Osnovna hipoteza

Kot hipotezo predpostavljava, da nama bo uspelo kreirati uporabniku prijazno spletno zbirališče podatkov o različnih CD-jih za več uporabnikov.

3.3 Raziskovalna metoda

Najina osnovna raziskovalna metoda je programiranje.

4 Načrt razvoja Evidence CD-jev

V tej fazi moramo opredeliti osnovne značilnosti informacijskega sistema ter pripraviti načrt razvoja informacijskega sistema. Odločila sva se, da bova za vodenje evidence CD-jev naredila uporabniku prijazno spletno stran, saj je danes internet pri večini ljudi, ki se ukvarja z računalništvom, nekaj vsakdanjega, poleg tega pa je ena najhitreje razvijajočih se tehnologij.

Za najino evidenco sva izbrala bazo MySQL, saj je enostavna za uporabo, hkrati pa najpopularnejša internetna baza podatkov. Po navedbah na uradni spletni strani (<http://www.mysql.com>) naj bi imela več kot 6 milijonov uporabnikov. Za njeno postavitve potrebujemo 10 minut in že jo lahko uporabljamo. Za pravilno delovanje strežnika MySQL potrebujemo pravilno programsko opremo. Oba uporabljava strežnik MySQL verzija 4.1.8. Kot programski jezik za upravljanje hkrati z bazo podatkov in s spletnim vmesnikom pa sva izbrala PHP, ki je programski jezik z zelo razširjeno uporabo, zelo primerno za uporabo v spletnem razvoju. Za izvajanje PHP programske kode uporabljava strežnik APACHE (<http://www.apache.org>), ki podpira PHP verzijo 5.

Evidenco CD-jev sva poimenovala z imenom zelwa, saj sva imela na voljo prosto domeno (<http://www.zelwa.info>). Verjameva, da bo najina evidenca po tem imenu postala hitro prepoznavna. To je tudi bistvo imena.

Pri razvoja informacijskega sistema bo naslednja faza analiza, kjer bova podrobno opredelila funkcionalnosti, ki jo bo sistem podpiral, nato pa bova sestavila prvi model sistema. Uporabila bova metodo entitetno-relacijskega diagrama. Potem ko bo faza analize zaključena, bova nadaljevala s fazo načrtovanja, kjer bova podrobneje opisala, kako izdelati sistem, da bo ustrezal zahtevam iz faze analize. Opredelila bova tehnološke zahteve, izdelala natančen načrt podatkovne baze, prav tako pa bova izdelala tudi načrt programskih modulov. Nato sledi faza izvedbe kjer bova sprogramirala vse potrebno za normalno delovanje sistema. Uporabila bova vse znanje pridobljeno v zgodnejših fazah. Nato pa bova vse module testirala. Na koncu, ko bova prepričana o dobrem delovanju sistema, pa sledi uvajanje sistema v vsakodnevno uporabo.

5 Analiza

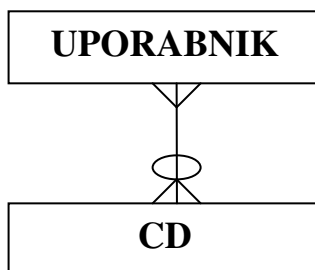
V tej fazi morava dodobra zajeti vse zahteve, ki bi jih naj najina zelwa vsebovala. Zajem zahtev se nanaša na opredelitev funkcionalnosti, ki naj jo sistem podpira. Izbrati je treba čim več informacij o lastnostih sistema: kateri podatki so potrebni, kakšni bodo izpisi,... Zajete zahteve morava predstaviti v razumljivi in nedvoumni obliki.

5.1 Zajem zahtev

Za najprimernejši način realizacije uporabniškega vmesnika baze CD-jev sva uporabila kar spletno stran. Tako je dostopna prav vsem z internetno povezavo, uporabnik pa ne potrebuje veliko predznanja za uporabo takega vmesnika. Poleg vsega je še dokaj enostavna za izdelavo, saj oba pozna dodobra HTML in nekaj PHP ter MySQL. Oba imava namen naučiti se čim boljše programirati v PHP-ju, saj je po najinem mnenju to ena najhitreje razvijajočih se smeri. Oba imava žejo tudi v bodoče izdelovati različne spletne strani, spletna srediča in podobno.

Najina spletna stran bo namenjena večjemu krogu uporabnikov naenkrat, zato bo vsekakor morala vsebovati funkcijo za večuporabniško delovanje. Za to rabiva tabelo, kjer bodo zapisane vse informacije o uporabniku. Kadar imamo opravka z informacijami o uporabniku, se moramo zavedati, da se te informacije lahko spremenijo. Največja nevarnost je pri e-poštnem naslovu, saj jih nekateri uporabniki pogosto menjajo. Prav zaradi tega bova morala dodati možnost, da bo uporabnik spremenil podatke o sebi.

Osnovni princip delovanja je ta, da uporabniki vpisujejo CD-je, ki jih imajo. Zaradi tega rabiva tabelo z zapisanimi informacijami o CD-ju. En uporabnik lahko ima več CD-jev ali pa tudi nobenega. Prav tako pa lahko ima en CD več uporabnikov, saj bi bilo neumno imeti v podatkovni bazi zapisanih več popolnoma enakih CD-jev. Pomislila sva tudi na to, da se včasih pripeti, da mora uporabnik CD zbrisati iz evidence, zato morava pripraviti tudi funkcijo, ki bo to počela.



V podatkovni bazi ne bova mogla na zgoraj prikazani način realizirati povezave med uporabniki in CD-ji, saj je to povezava, kot ji pravimo »več proti več«, kar pomeni zgolj to, da lahko ima več uporabnikov več CD-jev. Morala bova vpeljati novo tabelo, ki bo povezovala uporabnike s CD-ji. Poimenovala jo bova jedro. Pri vpeljevanju te tabele bova dodala atribut, ki bo določil CD-ju status. Ta status je lahko javni ali zasebni. Kar v praksi pomeni, da bo uporabnik pri vpisovanju CD-ja določil, ali naj vsi

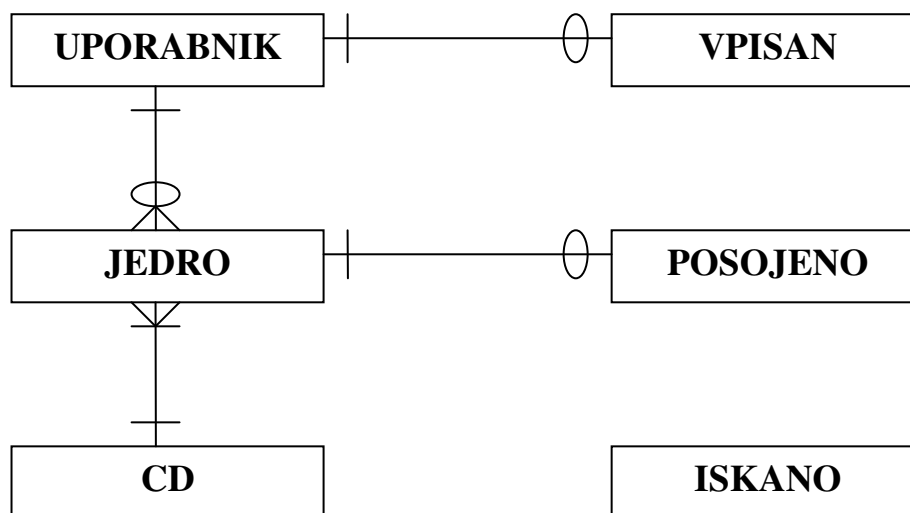
vidijo, da je to njegov CD ali pa tega ne bo dovolil in bo vpogled v CD-je s statusom zasebno možen le uporabniku samem.

Kot zelo koristno funkcijo pri najini raziskovalni nalogi bova dodala funkcijo iskano. Ta funkcija bo vsebovala podatke o CD-jih, ki jih uporabniki iščejo. Se pravi, da bo sestavljena lista najbolj iskanih CD-jev, kjer bo lahko vsak uporabnik dodal svoj vnos. V primeru, da želi uporabnik vnesti med najbolj iskane CD-je CD, ki je že v bazi CD-jev, mora program vrniti ustrezno sporočilo.

Po nadaljnjem razmisleku o uporabnosti zelwe sva prišla do ugotovitve, da bi bilo pametno dodati funkcijo, kjer bi bilo zabeleženo, če je kakšen od uporabnikovih CD-jev posojen. Vsakemu od nas se je že pripetilo, da je brskal po predalih za določenim CD-jem, nato pa ugotovil, da ga je pred pol leta posodil prijatelju in sta oba pozabila nanj. Ta funkcija evidence CD-jev to preprečuje, saj so zapisane vse posoje in tako lahko vsak uporabnik zase vodi evidenco, kdaj je posodil CD in komu ga je posodil. Vpogled v zgodovino posojanja ne bo možen, ker se bo z vrnitvijo CD-ja le-ta zbrisal iz evidence posojenih.

Kot dodatno bova na spletno stran vgradila tudi modul, ki bo med brskanjem prikazal uporabnike, ki so v istem trenutku vpisani. Za realizacijo tega bova potrebovala še eno tabelo, kjer bo zapisan uporabnik in čas prijave.

Z upoštevanjem vseh teh argumentov sva si za pomoč pri nadaljnji izgradnji narisala entitetno-relacijski podatkovni model najine baze podatkov:



Na zgornjem diagramu je lepo razvidna odvisnost v bazi podatkov. Vsak uporabnik je lahko označen za vpisanega ali pa ne. Če je označen se v tabeli vpisan nahaja ustrezen zapis o uporabniku. Vsak uporabnik si lahko lasti CD-je, ki so vpisani v bazi podatkov. Povezava med uporabnikom in CD-jem je realizirana v jedru. Uporabnik lahko ima več ali pa nič CD-jev. Prav tako lahko označimo vsak lastniški CD (jedro) za posojenega, kar se zapiše v tabelo posojeno. CD je lahko posojen ali pa ni.

6 Načrtovanje baze podatkov

V tej fazi morava natančno določiti, kako bova zgradila spletno bazo CD-jev glede na specifikacije, izbrane v fazi analize. Za pretvorbo v logični podatkovni model bova uporabila relacijski podatkovni model, pri pretvorbi pa si bova pomagala z entitetno-relacijskim podatkovnim modelom, ki sva ga naredila v prejšnji fazi. Določiti morava, kateri atributi bodo pripadali določenim relacijam.

6.1 Določanje atributov

- **Relacija UPORABNIKI**

Predstavlja uporabnike najine spletne strani. Vsebovati mora osnovne informacije o uporabnikih. Te informacije so:

- zaporedna številka uporabnika
- ime uporabnika
- priimek uporabnika
- uporabniško ime uporabnika
- geslo za dostop
- e-poštni naslov uporabnika

- **Relacija CD**

Predstavlja CD-je, ki bodo v lasti uporabnikov najine spletne strani. Vsebovati mora osnovne informacije o CD-ju. Te informacije so:

- zaporedna številka CD-ja
- naslov CD-ja
- avtor CD-ja
- leto izdaje
- vrsta CD-ja (filmi, glasba, igre, ...)

- **Relacija LASTNIK**

Predstavlja realizacijo povezave med uporabniki in CD-ji ter določa status CD-ja (javno ali zasebno). Vsebovati mora informacije:

- zaporedna številka povezave
- zaporedna številka CD-ja
- zaporedna številka uporabnika
- status

- **Relacije POSOJENO**

Predstavlja realizacijo posojenih CD-jev. Vsebovati mora informacije:

- zaporedna številka posoje
- zaporedna številka povezave iz relacije jedro
- čas izposoje CD-ja
- oseba, ki si je sposodila CD(informacija o »najemniku« CD-ja ta je pa lahko uporabnik zelwe ali pa ne. Če ta oseba ni uporabnik zelwe, potem lahko zapišemo njegovo ime in priimek ali kar si pač poljubno izberemo)

- **Relacija ISKANO**

Predstavlja realizacijo tabele najbolj iskanih CD-jev na zelwi. Vsebovati mora informacije:

- zaporedna številka CD-ja
- naslov CD-ja
- avtor CD-ja
- leto izdaje
- vrsta CD-ja (filmi, glasba, igre ...)
- ID uporabnika, ki išče CD

- **Relacija VPISAN**

Predstavlja realizacijo tabele trenutno vpisanih uporabnikov na zelwi. Vsebovati mora informacije:

- zaporedna številka vpisa
- zaporedna številka uporabnika
- čas vpisa

6.2 Seznam tabel

To je sedaj končni seznam tabel, ki ga bova uporabila pri programiranju podatkovne baze:

uporabniki (#id_uporabnika, ime, priimek, uporabniško_ime, geslo, e-mail)

cd (#id_cdja, naslov, avtor, leto_izdaje, vrsta)

lastnik (#id_jedro, id_cdja, id_uporabnika, status)

posojeno (#id_posojeno, id_jedra, cas_posoje, oseba)

iskano (#id_iskano, naslov, avtor, leto_izdaje, vrsta)

vpisan (#id_vpisan, id_uporabnika, cas_vpisa)

7 Načrtovanje in izvedba spletne strani

7.1 Podoba spletne strani

Odločila sva se za sestavo z »bannerjem«. Naredila sva ga sama s pomočjo grafičnih programov. Ujema se s stilom spletne strani, saj sva se dogovorila, da bo imela spletna stran klasično podobo s črnimi črkami na beli podlagi.



Slika 1: Logotip zelwe

Ker spletna stran vsebuje precej različnih funkcij, je treba dobro premisliti, kaj naj katera funkcija počne in kje naj bo postavljena. Spletno stran lahko v grobem razdelimo na dva dela: del za prijavljene uporabnike ter del za neprijavljene uporabnike. Povezava med tema deloma je možna s prijavo gosta med uporabnike.

Za navigacijo po spletni strani sva naredila dva menija. Navigacija po spletni strani, kjer se nahajajo gosti, je vodena s pomočjo zgornjega menija. Navigacija po spletni strani, kjer se nahajajo uporabniki, pa je vodena s pomočjo stranskega menija. Vse skupaj na ekranu pa se nahaja takrat, ko smo vpisani.



Slika 2: Zgornji meni



Slika 3: Stranski meni



Slika 4: Okolje zelwe

7.2 Moduli spletne strani

- **Registracija novega uporabnika**

Najprej se mora vsak gost, ki želi postati uporabnik, registrirati. Pri tem se zapišejo uporabnikovi podatki v tabelo uporabniki. Podatki so: vzdevek, geslo za dostop, njegovo lastno ime, priimek ter e-poštni naslov. Zapišejo se v relacijo uporabniki. Vgrajena je zaščita v primeru, če uporabnik že obstaja. Če je tako, potem program javi napako.

ZELWA
BAZA CD-JEV

PRIJAVA REGISTRACIJA ISKANJE KONTAKT

Prosimo izpolnite željene podatke:

Uporabniško ime:

Geslo:

Priimek:

Ime:

E-mail:

Slika 5: Registracija novega uporabnika

- **Prijava**

Tu se uporabniki prijavljajo v zelwo. Prijavo sva realizirala s tem, da se (dokler je uporabnik prijavljen) prenaša njegov uporabniški ID s pomočjo funkcije »session«, zato mora imeti uporabnik dovoljene piškotke. Če uporabnik vpiše nepravilno ali neveljavno uporabniško ime ali geslo, potem je o tem obveščen in vrnjen na možnost ponovnega vpisa.

ZELWA
BAZA CD-JEV

PRIJAVA REGISTRACIJA ISKANJE KONTAKT

Uporabniško ime:

Geslo:

Slika 6: Prijava

- **Dodajane novega CD-ja**

Pri dodajanju CD-ja je treba izpolniti osnovne informacije o CD-ju ter odkljukati, ali želimo, da je CD na voljo v vpogled vsem ali samo lastniku. Potem ko smo poslali podatke, se začne obdelava podatkov. V primeru, da v zbirki že obstaja CD kot ga hoče vpisati uporabnik, se nov CD ne doda ampak se uporabi ID tistega CD-ja. Za enaka CD-ja veljata tista, pri katerih so atributi naslov, avtor, leto izdaje, vrsta enaki, možna odstopanja so le v veliki začetnici. Na koncu pa je še preverjanje, ali podoben CD obstaja v bazi najbolj iskanih CD-jev. In če je tako, potem se ta CD zbriše iz baze najbolj iskanih CD-jev, kar pomeni, da je bil dodan na zelwo. Ko sistem preverja, če se CD ujema s CD-jem v bazi iskanega, preveri naziv, avtorja in vrsto. Leto izdaje zanemari.



Slika 7: Dodajanje novega CD-ja

- **Urejanje uporabniškega računa**

Funkcija je namenjena popravljanju lastnosti uporabnika. Vsak uporabnik lahko po želji popravi svoje ime, priimek in e-poštni naslov. Lahko pa tudi popravi svoje geslo za dostop do zelwe. Ta funkcija je na naslednji povezavi. Edina informacija, ki se je ne da popraviti je uporabniško ime. To pa zaradi nevarnosti, da bi obstajala dva enaka uporabniška imena in drugih nevarnosti glede prepoznavnosti uporabnika.

ZELWA

BAZA CD-JEV

ODJAVA ISKANJE SEZNAM UPORABNIKOV KONTAKT

Seznam CD-jev:
 DODAJ
~~UREDI~~
 BRISI
 ISKANJE
 POGLEJ
 IZVOZ V TXT
 Iskani CD-ji:
 POGLEJ
 ISKANJE
 DODAJ
 Posojeni CD-ji:
 POGLEJ
 DODAJ
 ODSTRANI

Tvoja zbirka šteje 1 CD-jev.

Trenutno so prijavljeni janez,

Trenutne nastavitve: Nove nastavitve:

Ime: Kranjec
 Ime: Janez
 E-mail: janez.kranjec@siol.net janez.kranjec@siol.net

Slika 8: Urejanje uporabniškega računa

- **Brisanje CD-jev**

Funkcija je namenjena brisanju nepravilnih zapisov ali pa brisanja CD-jev, ki jih uporabnik nima več. Kot najprimernejši način za določanje, kateri CD hočeva zbrisati, sva se odločila, da uporabiva »radiobutton« stil. Vsak uporabnik CD ima svoj gumb, s katerim določi, kaj želi zbrisati iz baze. Ko uporabnik potrdi brisanje, se zažene skripta, ki preveri koliko uporabnikov ima ta CD. V primeru, da je odgovor eden, se CD zbrše iz evidence, drugače pa se zbrše le povezava uporabnika in CD-ja. To je potrebno saj bi lahko brez tega prišlo do precej velike zmešnjave ali pa bi obstajalo preveč nepotrebnih vnosov.

ZELWA

BAZA CD-JEV

ODJAVA ISKANJE SEZNAM UPORABNIKOV KONTAKT

Seznam CD-jev:
 DODAJ
 UREDI
~~BRISI~~
 ISKANJE
 POGLEJ
 IZVOZ V TXT
 Iskani CD-ji:
 POGLEJ
 ISKANJE
 DODAJ
 Posojeni CD-ji:
 POGLEJ
 DODAJ
 ODSTRANI

Tvoja zbirka šteje 6 CD-jev.

Trenutno so prijavljeni janez,

Izbri CD, ki ga želiš zbrisati:

- NFS Underground 2 EA Games 2004 Igre
- Alie 20th Century Fox 2005 Filmi
- Hitch Pazar 2005 Filmi
- Flight Simulator 2005 Microsoft 2005 Igre
- NBA 2005 EA sports 2005 Igre
- FIFA 2005 EA Sports 2005 Igre

Slika 9: Brisanje CD-ja

- **Iskanje CD-jev**

Funkcija iskanje išče CD-je v bazi. Izpiše CD-je, ki se ujemajo z vpisanimi deli besed. Funkcija deluje s pomočjo LIKE stavka v povpraševanjih MySQL-a. Dodan pa

je tudi znak, ki označuje vse možne črke in s tem je doseženo, da nam vrne CD, katerega podatki vsebujejo podatke, ki smo jih vpisali. Pri vrsti CD-ja pa lahko izberemo tudi oznako »vse«, ki nam označuje vse vrste skupaj. Če je pri iskanju polje prazno, se iskanje brez problema izvrši, s tem da se ne primerja praznih podatkov.

Obstajata dve različici te funkcije. Prva je na voljo vsem, ki si ogledujejo zelwo in niso prijavljeni. Pri tej funkciji so prikazani vsi CD-ji z zelwe. Prikazani atributi so naslov, avtor, leto izdaje ter vrsta. Pri drugi različici funkcije, ki je poklicana s klikom na povezavo iskanje, kadar je uporabnik povezan, pa so prikazani atributi naslov, avtor, leto izdaje ter vrsta. Dodaten stolpec pa nam pokaže, kdo oziroma koliko uporabnikov ima ta CD. Vse uporabnike našteje. Klik na uporabniška imena teh uporabnikov nam prikaže informacije o uporabniku ter vse CD-je, ki jih ima. Tu lahko tudi kliknemo na pismi in odprlo se nam bo okno za pošiljanje e-poštnih sporočil. V primeru, da imajo uporabnike te CD-je kot zasebne pa se CD vseeno prikaže, s tem da se zraven pripiše namesto uporabniških imen lastnikov beseda prikrito.

ZELWA

BAZA CD-JEV

ODJAVA
ISKANJE
SEZNAM UPORABNIKOV
KONTAKT

Seznam CDjev:
DODAJ
UREDİ
BRIŠI
ISKANJE
POGLEJ
IZVOZ V TXT
Iskani CD-ji:
POGLEJ
ISKANJE
DODAJ
Posojeni CD-ji:
POGLEJ
DODAJ
ODSTRANI

Iskanje CD-ja:

Naslov:

Avtor:

Leto izdaje:

Vrsta: Vse

Tvoja zbirka šteje 6 CD-jev.

Trenutno so prijavljeni:
janez,

Slika 10: Iskanje CD-ja

ZELWA

BAZA CD-JEV

ODJAVA ISKANJE SEZNAM UPORABNIKOV KONTAKT

Seznam CDjev:
 DODAJ
 UREDI
 BRIŠI
 ISKANJE
 POGLEJ
 IZVOZ V TXT
Iskani CD-ji:
 POGLEJ
 ISKANJE
 DODAJ
Posojeni CD-ji:
 POGLEJ
 DODAJ
 ODSTRANI

Rezultat vašega iskanja:

Naslov	Avtor	Leto izdaje	Vrsta	Imetniki
Alfie	20th Century Fox	2005	Filmi	jz, janez, Mihey,

Tvoja zbirka šteje 6 CD-jev.

Trenutno so prijavljeni janez,

Slika 11: Rezultat iskanja CD-ja

- **Funkcija POGLEJ**

Funkcija poglej nam prikaže vse CD-je, ki so v naši lasti. Prikaže nam vse informacije o njih, zraven pa je pripisan zasebni ali javni status CD-ja. Prikaz je v tabeli, kjer kot atributi nastopajo naslov, avtor, leto izdaje ter vrsta.

ZELWA

BAZA CD-JEV

ODJAVA ISKANJE SEZNAM UPORABNIKOV KONTAKT

Seznam CDjev:
 DODAJ
 UREDI
 BRIŠI
 ISKANJE
 POGLEJ
 IZVOZ V TXT
Iskani CD-ji:
 POGLEJ
 ISKANJE
 DODAJ
Posojeni CD-ji:
 POGLEJ
 DODAJ
 ODSTRANI

Seznam tvojih CD-jev:

Naslov	Avtor	Leto izdaje	Vrsta	Status
NFS Underground 2	EA Games	2004	Igre	Javno
Alfie	20th Century Fox	2005	Filmi	Javno
Hitch	Pixar	2005	Filmi	Javno
Flight Simulator 2005	Microsoft	2005	Igre	Zasebno
NBA 2005	EA sports	2005	Igre	Javno
FIFA 2005	EA Sports	2005	Igre	Zasebno

Tvoja zbirka šteje 6 CD-jev.

Trenutno so prijavljeni janez,

Slika 12: Uporabnikovi CD-ji

- **Izvoz v txt datoteke**

Izvoz v txt datoteke, kot že funkcija pove, izvozi vse podatke v txt datoteko, ki jo lahko preberemo z beležnico ali pa z večino spletnih brskalnikov, ki so danes v uporabi. Vse se začne pri registraciji novega uporabnika, kjer se kreira datoteka na strežniku z njegovim ID-jem kot naslovom. Ta datoteka je namenjena za izvoz informacij o

uporabnikovih CD-jih. Ko kliknemo na »izvoz v txt« se v to datoteko zapišejo informacije o vseh CD-jih, ki jih ima uporabnik. To datoteko potem uporabnik tudi vidi. Koristno je pa predvsem zato, ker lahko uporabnik txt datoteko izvozi in prenese na svoj disk. To stori s preprostim klikom na shrani kot v svojem brskalniku.

Funkcija kot sama izgleda takole:

```
fwrite($datoteka,$info);
```

 kjer je datoteka ime datoteke v katero se zapišejo podatki, ki so v spremenljivki info (celoten seznam uporabnikovih CD-jev.)

• **Funkcije iskanih CD-jev**

Pod funkcije iskanih CD-jev spadajo funkcije POGLEJ, ISKANJE in DODAJ.

Funkcija POGLEJ nam prikaže vse CD-je, ki veljajo za najbolj iskane. Prikaže jih v tabeli, kjer so kot atributi naslov CD-ja, avtor, leto izdaje ter vrsta.

Funkcija ISKANJE je ista, kot je opisana malo višje, s tem da se tukaj išče po relaciji ISKANO, izpisani pa so vsi atributi (naslov, avtor, leto izdaje, vrsta).

Funkcija DODAJ pa nam doda nov CD v bazo ISKANO. CD-ji, ki so dodani v bazo podatkov, niso vezani na uporabnika, ki jih je dodal. Možnost vpegleda je dodeljena vsem uporabnikom zelwe. Pri dodajanju novega CD-ja se zapišejo vse napisane informacije o CD-ju. Če je kakšna spremenljivka prazna, pa se zapiše prazna vrednost.

• **Funkcije posojenih CD-jev**

Pod funkcije posojenih CD-jev spadajo funkcije POGLEJ, DODAJ in ODSTRANI.

Prva funkcija POGLEJ je zelo podobna kot pri funkciji iskanih CD-jev. Razlika je le v tem, da tu funkcija izpiše drugačne rezultate. Tu mora funkcija izpisati lastnosti CD-ja (naziv, avtor, leto izdaje, vrsta) ter informacije, kdaj je bil CD posojen ter kdo si ga je izposodil.

Pri dodajanju CD-jev v evidenco posojenih CD-jev moramo izbrati ustrezen CD, kar je realizirano z »radiobuttonsi«. Ko pa vpisujemo datum, moramo izbrati ustrezen datum. To sva storila zato, ker drugače lahko pride do konfliktov pri vpisovanju datumov v spremenljivko tipa DATE. Vpisati še moramo, komu smo ta CD posodili. Za posojene CD-je lahko označimo le CD-je, ki so v naši lasti.

Funkcija ODSTRANI je zelo podobna funkciji BRIŠI pri evidenci uporabnikovih CD-jev. V bistvu je razlika le v tem, da tukaj funkcija briše zapise iz tabele posojeno in nič ne preverja, koliko uporabnikov ima isti CD.



Slika 13: Pregled posojenih CD-jev

- **Pošiljanje komentarjev in poštnih sporočil**

Na celotni spletni strani sta dva načina pošiljanja sporočil. Prvi način, ki spada pod KONTAKT, se pošlje administratorju, drugi način pa je pošiljanje sporočil med uporabniki zelwe. Pri tem drugem načinu mora uporabnik še potrditi naslov, kamor sporočilo pošilja. Če smo prišli do pošiljanja sporočil s klikanjem na uporabnika, potem je njegov poštni naslov že napisan.

Za takšno obliko kontakta sva se odločila, ker sva želela še bolj razširiti najino poznavanje PHP in določiti, tudi kako lahko pošiljaš e-mail preko www vmesnika, ne da odpreš različne odjemalce za e-pošto.

Za osnovni princip sva določila, da mora uporabnik izpolniti, kdo pošilja e-pošto, seveda tudi napisati zadevo e-poštnega sporočila in samo vsebino tega. Za enostavno pošiljanje funkcija uporabi osnovne nastavitve v php.ini datoteki, ki je v windows mapi.

Nastavitve v php.ini:

```
[mail function]
```

```
; For Win32 only.
```

```
SMTP = zeLwa.info ; for Win32 only
```

```
smtp_port = 25
```

```
sendmail_from= info@zeLwa.info ; for Win32 only
```

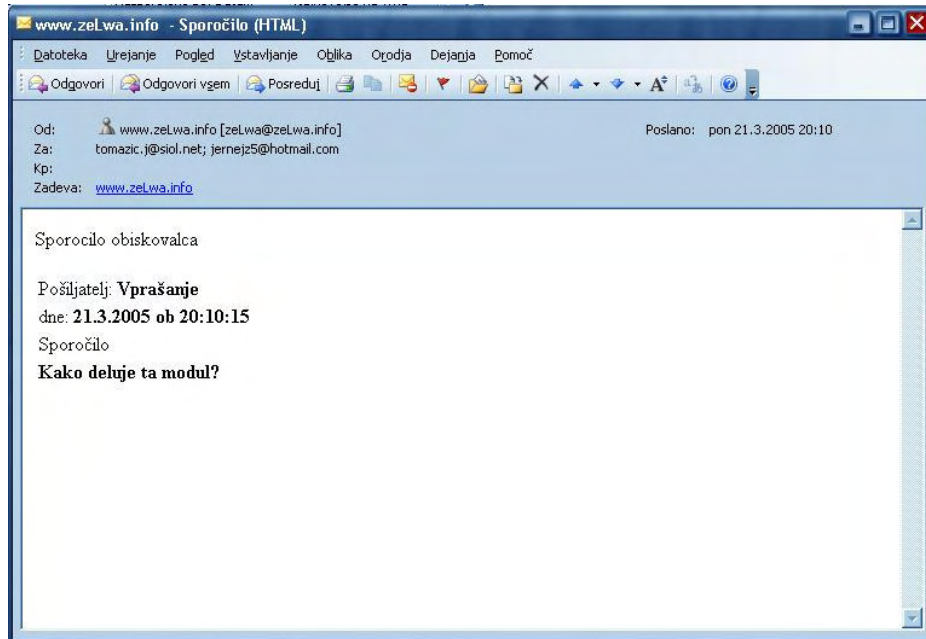
E-pošto dobiva oba, zato sva morala malo razširiti funkcijo samo, kot je dokumentaciji za PHP. Tako torej uporabnik izpolni vse potrebne podatke, ki jih hoče posredovati nama oz. administratorjema na internetni strani. E-pošta se pošlje takoj. Ker pa sva hotela še malo izboljšati to sporočilo, sva vključila, da se še potem tudi v PHP izvede, da se v sporočilu prikažeta datum in čas, kdaj je uporabnik poslal sporočilo. Izdelala sva še sistem, da PHP sam odkrije v sporočilu šumnike, če jih je uporabnik napisal. In ker je PHP v angleškem jeziku, je bilo treba izdelati še pretvornik šumnikov, ki poskrbi, da jih pravilno prikaže.

Koda, ki je potrebna za pretvorbo šumnikov v sporočilu:

```
function popravi($niz)
{
    $popravljen = "";
    for($i=0;$i<strlen($niz);$i++)
    {
        // echo $niz[$i].":".ord($niz[$i])."<br>";
        if(ord($niz[$i]) != 160)
            $popravljen .= $niz[$i];
    }
    return trim($popravljen);
}

function spremeni($niz)
{
    $kvake = array("î", "í", "É", "+Ž", "Í", "ç", "í", "Í", "+ž", '+');
    $sumniki = array("L", "Ă", "đ", "Ä", "Ř", "Š", "Ü", "-", "×", 'Ó');
    $novi = strip_tags(trim(str_replace($kvake,$sumniki,$niz)));
    $returnan = popravi($novi);
    return $returnan;
}
```

E-poštno sporočilo je pregledno in je videti takole:



Slika 14: izgled e-poštnega sporočila



Slika 15: Pošiljanje komentarja

8 Zaključek

Najina evidenca CD-jev je delujoča, še več, deluje odlično, kar pomeni, da sva v celoti potrdila najino hipotezo o tem, da bova zgradila spletno stran, ki bo prijazna uporabniku in bo pravilno delovala. Z manjšimi popravili na nivoju programiranja je zelwa uspešno prestala vsa testiranja. Upava, da bo stran zaživela na spletu in da se bo zazdela uporabnikom koristna. V vsakem primeru se zavedava, da sva pridobila precej znanja, ki se tiče podatkovnih baz, kljub temu da evidenco CD-jev podpira še relativno enostavna baza podatkov. Imela sva nekaj pričakovanih manjših težav pri izdelovanju, ampak sva jih s pomočjo ustrezne literature kvalitetno rešila. Lahko bi dodala še vrsto funkcij, ki pa bi potem že malo spremenile namen evidence CD-jev. Ocenjujeva, da ta evidenca ustreza uporabi.

9 Viri in literatura

BILKE, Petra. Spoznajmo PHP in MySQL: [priročnik za začetnike] / Petra Bilke; [prevod Aleš Šuler]. - Šempeter pri Gorici: Flamingo, 2002.

ŠTRANCAR, Matjaž. PHP in MySQL na spletnem strežniku Apache / Matjaž Štrancar, Simon Klemen; [strokovni sodelavci Andrej Rupnik ... et al.]. - Ljubljana : Pasadena, 2002 ([Ljubljana]:Demm).

ZANDSTRA, Matt. Naučite se PHP v 24 urah / Matt Zandstra; [prevajalec Simon Klemen]. - 3. izd. - Ljubljana: Pasadena, 2004 (Ljubljana: Itagraf).

MRHAR, Peter. Uvod v SQL / Peter Mrhar. - Nova Gorica: Flamingo, 2002.

PHP: PHP Manual. [online]. Dostopno na spletnem naslovu: <http://si2.php.net/manual/en/index.php/>.

MySQL: Reference Manual. [online]. Dostopno na spletnem naslovu: <http://ftp.arnes.si/mysql/Downloads/Manual/manual-a4.pdf>.

10 Zahvala

Rada bi se zahvalila najinima mentorjema Mojmirju Klovarju in Karmen Kotnik za pomoč pri delu in za vse trenutke, ki sta si jih vzela za naju, da smo skupaj razglabljali o problemih pri najini nalogi.